

FC1 Tema 1.1: El saber filosófico. El conocimiento: El saber racional

El saber filosófico. El conocimiento: El saber racional

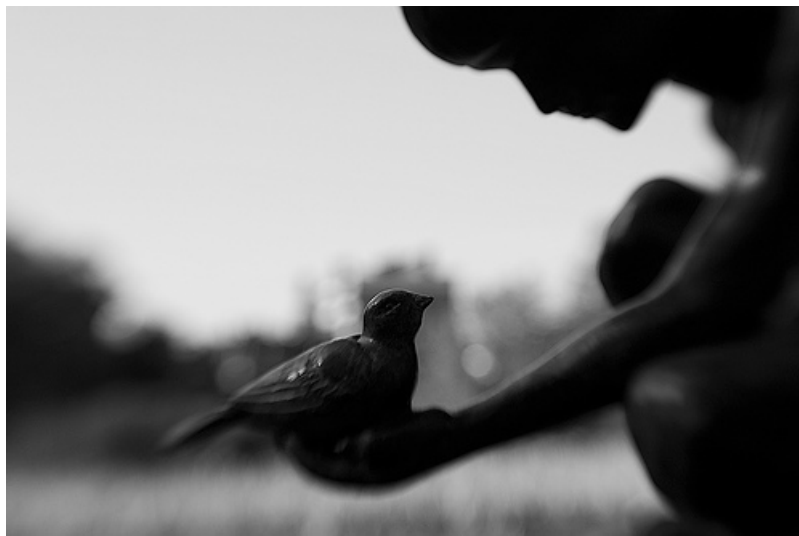
Filosofía

1.º Bachillerato

Contenidos

El saber filosófico: el conocimiento

El saber racional



Fotografía de [B.Tal](#) en [Flickr](#). Licencia CC

"Al ser humano le parece tan extraño existir que las preguntas filosóficas surgen por sí solas". *Jostein Gaarder*

Seguro que desde muy pequeño has sentido asombro y a veces inquietud ante las cosas que te rodean, te has planteado innumerables preguntas, casi siempre suponiendo que para ellas tendrían una respuesta certera aquellas personas que te rodeaban y te inspiraban seguridad: tus padres, tus hermanos mayores, los maestros. Serían preguntas del tipo: ¿de qué ha surgido el universo?, ¿por qué amanece todos los días?, ¿por qué sentimos dolor?, ¿por qué los seres vivos envejecen y mueren?, ¿hay vida después de la muerte? Se trata de un proceso común, esos mismos interrogantes y muchos más forman parte de la realidad del ser humano desde que este ejerce el pensamiento racional. El género humano, a falta de esos padres o maestros que suponíamos conocedores de todo,

no ha tenido más remedio que buscar la respuestas a sus preguntas a través de sus propios medios.

1. La mitología

El ser humano se ha cuestionado en todas las épocas innumerables preguntas sobre el mundo que le rodea y sobre su propia realidad: la razón de los fenómenos de la naturaleza, el origen del universo, la manera de vivir y el destino tras la muerte, los principios que deben regir en la comunidad humana, etc.

En las culturas antiguas se buscó una explicación a esas cuestiones desde la **mitología**.



Zeus y Ganímedes

Recurso de [Haiduc](#) en Wikipedia. Licencia [Creative Commons](#)

Para ir acercándonos a un conocimiento más preciso del significado del mito, vamos a partir de algunas definiciones que del mismo hacen el filósofo, historiador de las religiones y novelista rumano, Mircea Eliade y el especialista mallorquín en antigüedad clásica y literatura, Carlos García Gual:

- "El mito relata un acontecimiento que ha tenido lugar en el tiempo primordial, el tiempo fabuloso de los "comienzos" y en él, al tratarse de una historia sagrada, han intervenido seres sobrenaturales" (Mircea Eliade, 1974)
- "Entendemos por mito un relato tradicional que cuenta la actuación memorable de unos personajes extraordinarios en un tiempo prestigioso y lejano" (Carlos García Gual, 1981)

Importante

La mitología consiste en la **creencia en unos mitos o relatos** en los que se narran unos **acontecimientos** supuestamente **ocurridos en un tiempo originario** en el que se fundó el mundo presente.

Curiosidad

Este vídeo de animación muestra la creación del Universo y del ser humano, así como el origen del conocimiento y de la técnica, según algunos de los mitos muiscas,

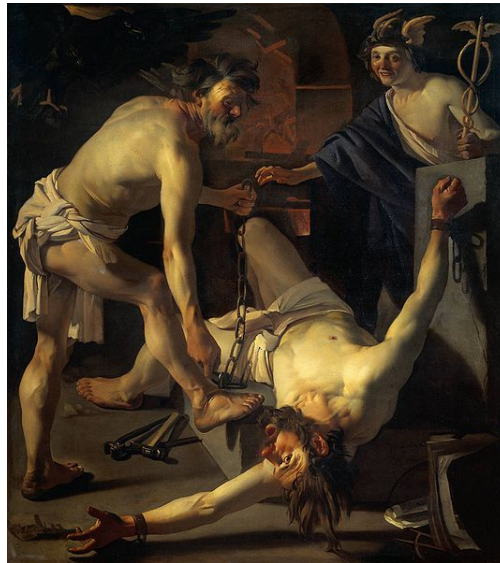
indígenas que habitaron en los Andes colombianos desde el siglo VI a.C.:

Mitos & Leyendas Colombianas: Los Muis...



Mitos y Leyendas Colombianas: Los Muiscas, por [accaliman](#) en [Youtube](#)

1.1. Un legado transmitido por generaciones



[Vulcano](#) encadenando a [Prometeo](#)
Imagen de [Dirck van Baburen](#) en Wikimedia. Dominio público

Te preguntarán por qué eran aceptados estos relatos como argumentos verdaderos, siendo explicaciones fantásticas construidas por la imaginación humana. Asimismo, qué diferencia había entre estas narraciones, los mitos, y aquéllas otras, los cuentos, para que fuese común la creencia en los primeros y se reconociera el carácter fantástico de los segundos...

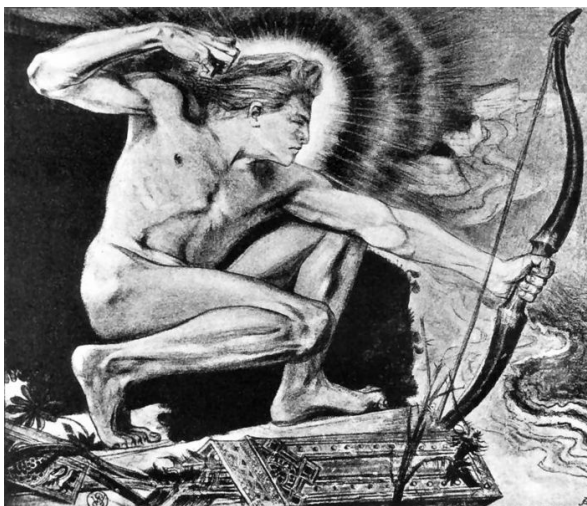


Imagen de [Stanisław Wyspiański](#) en [Wikimedia](#). Dominio público

Los mitos son relatos que se supone narran acontecimientos que, ocurridos en el origen, han sido transmitidos hasta el presente, generación tras generación. Es precisamente su carácter tradicional lo que suscita la confianza en aquellos que los aceptan como historias verídicas.

Los mitos son relatos que se apoyan en la tradición. Estos han sido comunicados oralmente a lo largo del tiempo aunque, en ciertas ocasiones, las obras escritas de determinados poetas fueron un vehículo esencial para la

transmisión del legado mitológico. Es el caso de la Antigua Grecia, donde las obras de Homero y de Hesíodo permitieron la sistematización de la mitología heredada en un conjunto de relatos escritos.

Al estar **vinculados a una tradición cultural**, los mitos difieren de unos pueblos a otros, si bien es cierto que existen **características comunes** a las distintas tradiciones mitológicas, con **arquetipos que se repiten** bajo diversas denominaciones y en contextos diferentes.

Importante

Los mitos se apoyan en la **tradición** y dentro de la misma son considerados como historias verídicas. Esta vinculación a la tradición determina las **diferencias** entre las distintas mitologías, si bien existen algunos **arquetipos** comunes.

AV - Pregunta Verdadero-Falso

Comencemos con un breve ejercicio para repasar las ideas que hemos visto hasta el momento; responde verdadero o falso a cada uno de los siguientes enunciados:

Los mitos son historias fantásticas completamente ajenas a la realidad natural o humana.

[Sugerencia](#)

☐ Verdadero ☐ Falso

Falso

Si bien se trata de historias fantásticas, se encuentran vinculados al mundo real, ya que pretenden aclarar aspectos esenciales sobre el mismo (su origen, configuración, etc.)

Los mitos relatan historias referidas a un tiempo primigenio en el que se constituyó nuestro mundo, estos sucesos son determinantes para comprender el mundo presente.

[Sugerencia](#)

☐ Verdadero ☐ Falso

Verdadero

Efectivamente, dichos sucesos originales serían la clave para comprender nuestra realidad presente.

Las narraciones mitológicas se consideran verdaderas al entenderse que reflejan un testimonio original de lo que aconteció en un tiempo primordial, un testimonio que ha sido transmitido de generación en generación.

[Sugerencia](#)

☐ Verdadero ☐ Falso

Verdadero

El carácter tradicional, el que se considere un legado que proviene de un pasado remoto y esencial, es el fundamento de la confianza depositada en la verdad mitológica.

Los mitos surgen en el ámbito de una cultura concreta, cada pueblo crea sus propios mitos y por lo tanto no existe ninguna relación entre ellos.

Sugerencia

☐ Verdadero ☐ Falso

Falso

Si bien la primera parte del enunciado es verdadero: los mitos surgen en el ámbito de una cultura concreta y cada pueblo crea sus propios mitos, no es cierto que no exista ninguna relación entre ellos, ya que suele haber rasgos similares entre las distintas mitologías, así como expresiones mitológicas universales, compartidas por diversas culturas.

Curiosidad

Las narraciones mitológicas, siendo diversas y circunscritas a las realidades culturales propias de los pueblos y civilizaciones en cuyo seno surgieron, han dado lugar a relatos con argumentos recurrentes; por poner un ejemplo, el del gran diluvio, con variantes en la mitología hebrea, babilónica, hindú, azteca o griega. Por otro lado, muchos de los antiguos mitos siguen teniendo una enorme capacidad de fascinación en nuestro tiempo y han originado numerosas reinterpretaciones ajustadas a nuevos contextos sociales.

Uno de los relatos más fructíferos ha sido el de la Odisea, obra compuesta por el poeta griego Homero, que narra las aventuras del héroe griego Odiseo, más conocido por su nombre en latín, Ulises. Según esta obra, Odiseo se ve obligado a abandonar en su reino de Ítaca a su esposa Penélope y a su hijo pequeño Telémaco, para marchar a la guerra de Troya. La guerra y el camino de regreso a la isla le ocuparán veinte años de luchas y difíciles pruebas en las que tendrá que enfrentarse con perseverancia e inteligencia a numerosos personajes mitológicos. Tanto la Odisea como la Ilíada, otro trabajo atribuido a Homero en la que también aparece la figura de Odiseo, han tenido una gran repercusión en la literatura, las artes plásticas, el teatro y el cine occidental. En clave de entretenimiento, esta serie de animación franco japonesa creada en 1981, Ulises 31, proponía una nueva odisea ambientada en

un imaginario siglo XXXI que, aunque incorporaba elementos de ciencia ficción, conservaba la idea principal del argumento y muchos de los personajes protagonistas del relato clásico.

ulises 31 Intro español (audio latino)



Vídeo de [elgatute](#) en [Youtube](#)

1.2. Historias del origen

Hemos visto que la creencia en la verdad de la mitología se comprende en la medida en que se supone que esta refleja un testimonio originario, transmitido por generaciones, de sucesos que protagonizaron seres superiores en un tiempo remoto; ahora bien, te preguntarás por el valor de estas creencias: ¿se trata de simples historias que satisfacen la curiosidad o poseen alguna otra función para quienes aceptan su validez? Como veremos a continuación, la mitología constituye un modo de explicación de la realidad y sirve como guía de orientación práctica en la vida; es el medio más antiguo por el que la humanidad buscó dar respuestas a sus preguntas y, en cierta medida, se encuentra aún presente en el mundo actual, coexistiendo con otras explicaciones de carácter lógico o científico.



Thor, dios de los vikingos
Pintura de [Mårten Eskil Winge](#) en [Wikimedia](#). Dominio público

Los relatos mitológicos suelen narrar **acontecimientos ocurridos en un tiempo originario**, un tiempo en el que se constituyó nuestro mundo y tomaron forma ciertas características del modo de ser humano: comportamientos, instituciones, técnicas, etc.

Estos poseen un **carácter sagrado** al tratarse de la **obra de seres sobrenaturales**. En ese tiempo primigenio al que se refieren, se sitúan unos **seres de naturaleza superior** (dioses, héroes, etc.), que son los **protagonistas de historias** que no se refieren a simples hechos del pasado, sino **que determinan el presente y el futuro**, que tienen un **sentido intemporal**; se trata de historias que tienen un **valor paradigmático** o ejemplar, esto es, que son ofrecidas a los seres humanos como modelos de actuación.

En la construcción de los relatos suele ser común el proceso de **antropomorfización** o atribución de características humanas a **fenómenos naturales**; por este mecanismo la **naturaleza** llega a percibirse **personificada**, representada en entidades con características humanas aunque **divinizadas**, esto es, dotadas de cualidades suprahumanas. Esta ligazón entre los fenómenos naturales y las entidades divinas da pie a una visión de un **mundo natural gobernado desde la arbitrariedad** de las acciones de estos seres sobrenaturales.

Importante

En el contexto de la mitología se percibe una idea de un mundo natural arbitrario, gobernado por entidades sobrenaturales de naturaleza superior.

AV - Actividad de Espacios en Blanco

Completa el siguiente texto rellenando los espacios en blanco con los términos que aparecen listados a continuación:

- arbitrariedad
- divinizados
- mitos
- personificados
- originario
- rituales

Los hacen referencia a historias ocurridas en un tiempo en el que se constituyó nuestro mundo y nacieron determinadas características del modo de ser humano. En ellos los dioses encarnan las fuerzas de la naturaleza y dirigen el mundo según su voluntad; por un proceso de antropomorfización, los fenómenos naturales se perciben , dotados de características humanas, a la vez que , con poderes superiores. En este mundo regido por la de la voluntad divina, los seres humanos encuentran en los sagrados el modo de intervenir en los acontecimientos, procurando a través de la repetición de hechos ejemplares que la intervención de los dioses que resulte favorable.

Reflexión

"En primer lugar existió el Caos. Después Gea la de amplio pecho, sede siempre segura de todos los inmortales que habitan la nevada cumbre del Olimpo. En el fondo de Gea de anchos caminos existió el tenebroso Tártaro. Por último, Eros, el más hermoso entre los dioses inmortales, que afloja los miembros y cautiva de todos los dioses y todos los hombres el corazón y la sensata voluntad en sus pechos. Del Caos surgieron Érebo y la negra Nix. De Nix a su vez nacieron el Éter y Hemera, a los que alumbró preñada en contacto amoroso con Érebo. Gea alumbró primero al estrellado

Urano con sus mismas proporciones, para que la contuviera por todas partes y poder ser así sede siempre segura para los felices dioses. También dio a luz a los grandes Ourea, deliciosa morada de diosas, las Ninfas que habitan en los boscosos montes. Ella igualmente parió al estéril piélago de agitadas olas, el Ponto, sin mediar el grato comercio".

Este es un texto tomado de la **Teogonía** del poeta griego **Hesíodo**; dentro de esta obra que habla del origen de los dioses y sus relaciones de parentesco, éste es un fragmento cosmogónico en el que se describe la formación del Universo.

Fuente: [Wikisource](#)

En este relato puedes ver con claridad la intervención de los dioses en la formación del Universo y cómo estos encarnan elementos naturales y fuerzas esenciales de este mundo: Caos (espacio abierto), Gea (tierra), Tártaro (infierno), Eros (amor) Erebo (tinieblas), Éter (luz), Humere (día), Urano (cielo)...

En un mundo regido por entidades sobrenaturales, los seres humanos carecen de poder para dominar los acontecimientos, sin embargo encuentran en los **rituales** el instrumento que les permite **conciliarse con el orden superior** y adquirir **seguridad frente a las amenazas** de este mundo. Mediante los ritos se procura que estas fuerzas sobrenaturales se vuelvan propicias y su intervención resulte favorable. Estos rituales consisten en **acciones regulares** que tienden a **repetir hechos protagonizados por dioses, héroes y antepasados**.

Curiosidad

A continuación te ofrecemos un enlace a un artículo sobre mito y ritual en Idóneos.com. En él puedes obtener más nociones sobre la naturaleza de los rituales y sus tipos fundamentales.

Pica sobre la imagen para acceder al sitio:

[Mito y ritual](#)



[idoneos.com](#). Captura de pantalla

Reflexión

¿Cómo se aborda el tema de los dioses o de Dios en la Filosofía?

La noción de lo divino tiene gran importancia en el contexto de la Filosofía Griega y es utilizada por diversos filósofos en su intento de explicar con argumentos racionales (no mediante relatos objeto de creencia) la constitución del mundo, su orden y su dinamismo.

Ya **Anaxágoras** postula la existencia de un *Nous* o entendimiento divino como entidad de inteligencia suprema y naturaleza mucho más pura y sutil que la materia común, como razón necesaria para explicar la constitución del cosmos, un mundo ordenado y regido por leyes. Otros niegan tal principio, como es el caso de los atomistas, que entienden que la materia posee por sí misma la razón del comportamiento natural, por lo que el cosmos no obedecería a ningún plan inteligente y sería simple resultado del azar.

Lo divino es una piedra angular de las explicaciones filosóficas de Platón y de Aristóteles.

Platón utiliza el término *demiurgo* para referirse a lo divino. Una divinidad que va más allá del concepto de deidad común en la religión griega y que se aproxima en gran medida al concepto que de dios se tiene en el monoteísmo (judaísmo, cristianismo, Islam), ya que cumple una función esencial en la constitución del mundo. Dios es el constructor del mundo: aunque su base material existe desde siempre, quien le da forma y ordena haciendo de ella un cosmos es ese demiurgo o entidad divina. A su vez, construye un mundo que emula la perfección del mundo de las ideas (si bien resulta imposible equipararse a esta realidad suprema), ya que el mundo de las ideas es el arquetipo empleado por dios para su construcción.

Aristóteles profundizará en la noción de dios, vinculándola al movimiento y la perfección de la naturaleza en un engranaje filosófico que pone a dios como motor primero. Dios es forma inmaterial y acto puro sin materia, en cuanto que es un ser perfecto en el que no cabe cambio o modificación alguna. En un sentido general, dios es la causa eficiente del movimiento cósmico y causa final que orienta a la perfección de los seres naturales.

Los cristianos introducirán en la filosofía el concepto de creación. Dios no es ya quien construye a partir de una materia eterna, sino el que crea el mundo desde la nada. La única realidad eterna es la que corresponde a Dios, siendo el universo el resultado de una creación voluntaria divina. En este sentido deben comprenderse los planteamientos de **San Agustín** y **Santo Tomás**, que combinan principios filosóficos griegos con los dogmas religiosos propios de la fe cristiana.

Curiosidad

El siguiente vídeo repasa la importancia concedida al culto religioso en las antiguas civilizaciones, algo que queda de manifiesto en la majestuosidad de algunas de las construcciones religiosas que llegaron a erigirse. Este breve documental muestra algunos ejemplos de templos funerarios y recintos consagrados a los dioses construidos en el Antiguo Egipto, el Oriente Próximo, Grecia y Roma:

Templos del Mundo Antiguo



Vídeo de [artehistoria](#) en [Youtube](#)

1.3. Interpretación de la realidad mediante símbolos

Llegados a este punto, es normal que nos preguntemos por el valor del mito en el mundo actual; cuando se dan como válidas las explicaciones racionales o científicas, vemos que la mitología sigue siendo un recurso permanente en el mundo de la psicología, el arte, la literatura, etc. ¿Dónde reside la riqueza del mito?, ¿cómo es posible que este legado siga poseyendo en nuestros días tan importante valor cultural? Estas historias, siendo fantásticas, deben albergar algún mensaje profundo que explica su fecundidad y las hace incorruptibles.



Teseo con Atenea sobre el Minotauro

Imagen de [Aison](#) en [Wikimedia Commons](#). [Licencia CC](#)

Los mitos pueden ser **interpretados** de un **modo literal**, esto es, desde la suposición de que se trata de **relatos verídicos** que dan cuenta de unos hechos que acontecieron realmente. Esta es una visión extendida popularmente en las sociedades arcaicas, pero también caben otras **interpretaciones simbólicas y alegóricas** según las cuales estos relatos **simbolizan nociones más profundas** sobre la constitución de lo real, el destino humano, etc., o dan cuenta mediante alegorías de las fuerzas que rigen el mundo físico, la complejidad del psiquismo humano, etc. **Estas interpretaciones** llegaron a darse en el mundo griego **abriendo el camino a un modelo racional de interpretación de la realidad**. La extraordinaria riqueza intelectual de determinados relatos mitológicos ha convertido a estos en un fecundo recurso para su interpretación simbólica, una actividad vigente hasta nuestros días.

Importante

Suelen distinguirse varios **tipos de mito** según el tipo de historia que relatan:

- **Cosmogónicos:** explican el **modo en que se constituyó el mundo**, un cosmos que suele generarse por la intervención de seres divinos sobre el caos o desorden inicial.
- **Teogónicos:** relatan la **historia del mundo de los dioses:** sus parentescos, aventuras, disputas y alianzas, etc.

- **Etiológicos:** dan razón del **origen de los elementos de este mundo:** el origen de los fenómenos naturales, cómo se formaron los seres que lo pueblan, cómo se transmitieron los conocimientos, cómo se instituyeron las reglas humanas, etc.
- **Escatológicos:** narran el **modo en que acontecerá el fin del mundo.** Muchas veces ligados al curso de los movimientos planetarios, y por lo general desde una visión cíclica en la que la destrucción final es el punto de partida para una un nuevo comienzo.



Antonio Canova, Eros y Psique
Imagen de [tarte](#) en blogcindario. [Licencia C.C.](#)

Actividad desplegable

Elige cuál es, en cada caso, el tipo de mito correspondiente.

Zoroastro describe un juicio final y la victoria definitiva del bien frente al mal al final de los tiempos. Mito

Explica la existencia de la estación de la lluvia por la voluntad de Tláloc, dios azteca. Mito

El cosmos se ordena a partir del enfrentamiento entre fuerzas opuestas. el bien y el mal, la noche y el día, el calor y el frío, etc. Mito

Se explica la primera generación de los dioses y su descendencia. Mito

AV - Reflexión

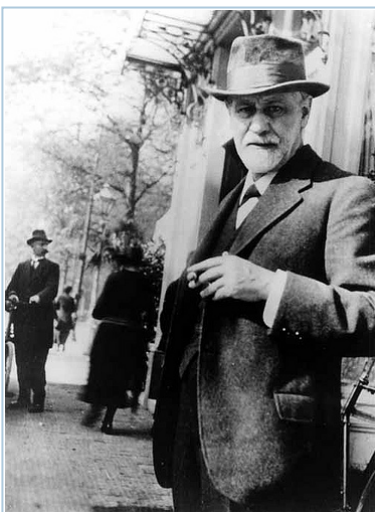
La elaboración de un mito requiere el efecto de la mitificación, esto es, de la conversión en mito de un fenómeno natural. Aunque la explicación mitológica es la primera forma que encontró la humanidad para intentar resolver los enigmas que la realidad le planteaba, es cierto que este modo de interpretación subsiste en nuestros días y numerosos fenómenos son mitificados. Te proponemos que elijas un caso particular de mitificación de nuestro tiempo y lleves a cabo una diferenciación entre los datos objetivos que se tienen del elemento mitificado y la alteración de los mismos en favor de una visión idealizada. Te sugerimos que te centres en una de

estas posibilidades:

- Un personaje público (deportista, político, actor, etc.), cuyos datos reales han sido desdibujados en favor de una imagen idealizada y ejemplar del mismo.
- Una determinada teoría (política, científica, religiosa, artística, etc.) cuya exposición y defensa haya sido rodeada de tal estima y confianza ciega, que haya sido convertida en un mito por parte de algunos de sus partidarios.
- Un suceso histórico, un territorio, un pueblo o una institución cuya realidad haya sido progresivamente transfigurada hasta el punto de convertirse en elementos ejemplares o paradigmáticos en la imaginación y en la memoria popular.

Sin duda alguna habrás reparado en más de un ejemplo de mitificación en nuestro tiempo, ya que es sorprendente la capacidad de nuestra mente para transformar en arquetipos ideales a elementos reales de nuestro mundo que provocan en nosotros fascinación: personajes cuya realidad va siendo sustituida por una imagen idílica, fenómenos históricos sobre los que no queremos detalles que enturbien su carácter ejemplar, instituciones que son vistas como la encarnación de la perfección, ideas que son compartidas con confianza ciega en las mismas, etc.

Curiosidad



Sigmund Freud
Imagen de [wordcraft](#) en [Flickr](#). [Licencia CC](#)

En su **valor simbólico**, la mitología ha constituido un recurso valioso para el conocimiento desde la antigüedad hasta nuestros días; como ejemplo clásico puede citarse al filósofo griego **Platón**, quien recurrió en numerosas ocasiones a la mitología para expresar su pensamiento: al relatar los **mitos** del **carro alado**, o de **la caverna**, para explicar la naturaleza de **Eros**, etc. Más recientemente, un claro ejemplo de la fecundidad de los relatos mitológicos y su valor como modo de explicación de los comportamientos humanos lo encontramos en su empleo en la psicología moderna. En el modelo psicológico de **Sigmund Freud**, padre del psicoanálisis, se otorgó un papel determinante al inconsciente, ya que en él se sitúan deseos, instintos y

recuerdos que, siendo esenciales en el psiquismo humano, operan al margen de nuestra conciencia. Este autor se sirvió de diversos relatos míticos para ejemplificar

determinadas formaciones del inconsciente; estos constituyeron además fuentes argumentativas para explicar sus propias teorías. Ejemplos de ello lo encontramos en su interpretación de los complejos de **Edipo** y de **Electra**, o en su explicación sobre los impulsos hacia el placer y la muerte mediante las figuras de **Eros** y de **Thanatos**.

Para saber más

Mitos, leyendas y cuentos. Mitología, religión, superstición.

A la palabra **mito** se le suele asignar un significado muy amplio derivado del sentido en el que se expone aquí, como contrapuesto a la explicación propiamente racional, y que siguiendo a la RAE sería: Narración maravillosa situada fuera del tiempo histórico y protagonizada por personajes de carácter divino o heroico.

Su carácter fantástico y la similitud de los estilos narrativos hace que a veces se desdibujen los rasgos diferenciales del mito respecto a otro tipo de relatos o expresiones como son las leyendas o los cuentos. También, en cuanto entrañan creencias apoyadas en relatos, pueden confundirse con las religiones o las supersticiones.

De un modo muy general, puede decirse que el mito hace referencia a un momento originario constitutivo, describiendo alegóricamente el origen de la naturaleza y la civilización. La **leyenda** suele combinar hechos reales idealizados con elementos de ficción que se ubican espacio temporalmente mientras que el **cuento**, por su parte relata hechos de ficción. [[Más información](#)]

Respecto a la relación **mito** - **religión** no siempre resulta sencillo establecer una distinción precisa. Tanto el mito como la religión se refieren al origen sobrenatural del mundo y del ser humano y lo expresan simbólicamente estableciendo, a la vez, rituales mediante los cuales se pretende el diálogo y la influencia sobre lo sagrado y misterioso. Las religiones, por su parte, forman un grupo muy heterogéneo, con notables diferencias entre sí. En todo caso, encarnan conjuntos particulares de creencias en los que suelen estar presentes elementos mitológicos y racionales, que definen principios morales de actuación y modelos rituales específicos. La **superstición** es considerada como una creencia contraria a la razón y, también desde la religión, contraria a sus creencias, por lo que tiene en cualquier caso una valoración negativa en cuanto creencia contraria a la verdad.

Reflexión

¿Es lo mismo un mito que una **leyenda** o un **cuento**?

¿Es la **religión** un mito?

¿es el mito una **superstición**?

¿Son los mitos exclusivos del mundo antiguo o existen **mitos de nuestro tiempo**?



Gárgola en Notre Dame (París)

Imagen de [Pedro J. Pacheco](#) en Wikipedia. [Licencia CC.](#)

A la palabra **mito** se le suele asignar un amplio significado dentro de ese esquema que lo presenta como modelo contrapuesto a la explicación racional. De acuerdo con la RAE lo definiríamos como: Narración maravillosa situada fuera del tiempo histórico y protagonizada por personajes de carácter divino o heroico.

Su carácter fantástico y la similitud de los estilos narrativos hace que a veces se desdibujen los rasgos diferenciales del mito respecto a otro tipo de relatos o expresiones como son las **leyendas** o los **cuentos**. También, en cuanto entrañan creencias apoyadas en relatos, pueden confundirse con las **religiones** o las **supersticiones**.

De un modo muy general, puede decirse que el mito hace referencia a un momento originario constitutivo, describiendo alegóricamente el origen de la naturaleza y la civilización. La **leyenda** suele combinar hechos reales idealizados con elementos de ficción que se ubican espacio temporalmente mientras que el cuento, por su parte relata hechos de ficción. [[Más información](#)]

En el segundo caso, no siempre resulta sencillo establecer una distinción precisa. Tanto el mito como la **religión** se refieren al origen sobrenatural del mundo y del ser humano y lo expresan simbólicamente estableciendo, a la vez, rituales mediante los cuales se pretende el diálogo y la influencia sobre lo sagrado y misterioso. Las religiones, por su parte, forman un grupo muy heterogéneo, con notables diferencias entre sí. En todo caso, encarnan conjuntos particulares de creencias en los que suelen estar presentes elementos mitológicos y racionales, que definen principios morales de actuación y modelos rituales específicos.

La **superstición** es considerada como una creencia contraria a la razón y, también desde la religión, contraria a sus creencias, por lo que tiene en cualquier caso una valoración negativa en cuanto creencia contraria a la verdad.

Aunque hemos estudiado el empleo del mito como esquema de explicación propio de un momento inicial del conocimiento humano, podemos también hablar de **mitos modernos**: personas, cosas o principios que logran un prestigio y una admiración desmedida y a las que se le atribuyen cualidades que no tienen. En ese sentido, puede que ya no creamos en la veracidad de una narración sobre seres extraordinarios construyendo el cosmos, pero seguimos siendo increíblemente cándidos a la hora de aceptar como indiscutibles principios asumidos acríticamente y a los nos adherimos con una fe ciega: porque están generalizados, porque nos impresionan estéticamente, porque nos emocionan, etc. Así: el culto a ciertos personajes de la música, el deporte o la política, los mitos raciales o étnicos, el progreso indefinido a través de la ciencia y la tecnología, un modelo de felicidad basado en el consumo, etc.

2. La filosofía

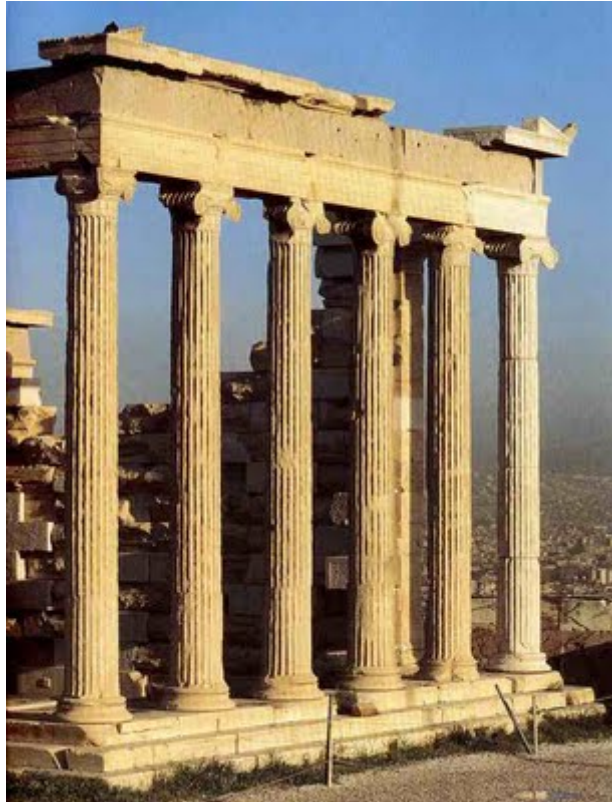


Imagen de [animaldefondo](#). Licencia CC

En el siguiente vídeo puedes contemplar al astrónomo y divulgador científico Carl Sagan, situado en una embarcación en la antigua región griega de Jonia, explicando cómo en ese lugar, por una serie de circunstancias, surgieron personas que comenzaron a buscar una explicación puramente racional para la comprensión de los fenómenos.

DEL MITO AL LOGOS



Vídeo de [delfingilabert](#) en [Youtube](#)

2.1. Del mito al logos



Imagen de [Outriggr](#) en [wikimedia](#). [Licencia CC](#)

Nos podemos preguntar qué cambia de modo tan tajante para poder afirmar que el nacimiento de la filosofía supone el paso del mito al logos, ¿se abandonó un modo de explicación y comenzó otra completamente distinta en el siglo VI a.C.? Sería difícil comprender un cambio así de un día a otro; indudablemente la presencia del mito es una constante en este periodo en el que nace la filosofía, sin embargo, algunos rasgos del pensamiento filosófico supondrán una novedad absoluta respecto al anterior modo de resolver las cuestiones. Partiendo de la **admiración** ante la realidad del mundo y del ser humano, así como del **reconocimiento de su misterio**, la filosofía se caracterizará por una **actitud contemplativa y reflexiva**, que buscará dar una respuesta a los enigmas, no desde las explicaciones mitológicas, sino desde la propia **racionalidad**.

En el seno de la filosofía las divinidades mitológicas pasarán a ser sustituidas por fenómenos naturales. El **centro de la reflexión filosófica** pasará a ser la **Physis**, concepto que traducimos por **naturaleza** y que hace referencia al cosmos, al **universo ordenado**. El empleo de esta noción conlleva el concepto de la **realidad gobernada por un orden necesario**, frente a la anterior interpretación de un mundo dirigido por las decisiones de los dioses. Los primeros filósofos entenderán que su misión es desvelar o descubrir la verdad oculta en lo que se nos aparece (en griego aletheia, des-cubrir). Desde la idea de un mundo en el que los fenómenos suceden según una regularidad marcada por las leyes que rigen el cosmos, buscarán los elementos primeros y comunes a todas las cosas.



Imagen de [openphoto.net](#). Dominio público

Importante

Según la tradición filosófica, el iniciador de este nuevo modo de interrogarse por la realidad llamado Filosofía fue el griego Tales de Mileto, en el siglo VI A.C. La **filosofía** se propone alcanzar un **conocimiento fundado en razones**. Siendo Logos la palabra en griego de la que proviene nuestro concepto razón, el nacimiento de este nuevo modo de afrontar lo real ha sido denominado como el **paso del mito al logos**, lo que supone la sustitución de un **conocimiento basado en la interpretación de los relatos míticos por otro de carácter racional y crítico**.

El paso del mito al logos supone el de la interpretación de un mundo natural arbitrario, gobernado por la voluntad de los dioses, al de una naturaleza ordenada por leyes y regida por la necesidad.

Para saber más



Mercado de Mileto
Imagen de [Jorge Bueno](#) en Flickr. [Licencia CC](#)

Algunas razones que explican el nacimiento de un nuevo modelo de explicación, la filosófica, en el contexto cultural griego, son las siguientes:

- En el mundo griego no se daba la existencia de una casta sacerdotal encargada del control de la doctrina religiosa y el cumplimiento de los rituales, la difusión de los mitos religiosos se encontraba en manos de los poetas, esto permitió una mayor libertad para su interpretación y favoreció el proceso hacia una interpretación racional de los asuntos tratados tradicionalmente desde la mitología.
- Su expansión colonial favoreció el encuentro de los griegos con otros pueblos y civilizaciones, con lo que pudieron contrastar sus propias costumbres y creencias con las ajenas, y desarrollar un sentido más crítico respecto a aquéllas.
- Se movilidad, unida al desarrollo técnico y la complejidad social que alcanzó el mundo griego, les llevó a buscar soluciones ante problemas nuevos cuya solución ya no podía ser ofrecida a través de los mecanismos tradicionales, como el oráculo.

AV - Pregunta de Elección Múltiple

Con lo que hemos visto hasta aquí, estamos en condiciones de distinguir, entre los siguientes fragmentos, entre aquéllos que están extraídos de textos mitológicos y los

que se tratan de textos filosóficos; vamos a ponerlo a prueba intentando seleccionar la opción correcta en cada uno de estos textos griegos:

Ha de haber, pues, alguna naturaleza, sea una o más de una, a partir de la cual todo lo demás se genera, conservándose aquélla. No todos dicen lo mismo sobre el número y la especie de tal principio, sino que Tales sostiene que es el agua (y por ello también manifestó que la tierra está sobre agua). Tal vez llegó a esta concepción tras observar que todas las cosas tienen un alimento húmedo y que el calor se produce y se mantiene en la humedad (ya que aquello a partir de lo cual se genera las cosas es el principio de todas ellas). Por eso llegó a esta concepción y también porque todas las simientes son de naturaleza húmeda y el agua es el principio natural de las cosas húmedas. .

- ☐ Filosofía
- ☐ Mitología

Verdadero. En este fragmento de Metafísica, el filósofo griego Aristóteles habla de los comienzos del pensamiento filosófico; partiendo de una concepción unitaria de lo real, se concibe que ha de haber un elemento constitutivo común de todos los individuos de este mundo. Tales de Mileto fue el iniciador de esta indagación racional y pensó, por los motivos anteriores, que ese principio común habría de ser el agua.

Falso. En este fragmento de Metafísica, el filósofo griego Aristóteles habla de los comienzos del pensamiento filosófico; partiendo de una concepción unitaria de lo real, se concibe que ha de haber un elemento constitutivo común de todos los individuos de este mundo. Tales de Mileto fue el iniciador de esta indagación racional y pensó, por los motivos anteriores, que ese principio común habría de ser el agua.

Solución

1. Opción correcta
2. Incorrecto

Por último veían en los números las razones y proporciones de la armonía. Viendo, pues, que todo estaba formado a semejanza de los números , pensaron que los elementos de los números son los elementos de todos los seres y que la totalidad del cielo era armonía y número.

- ☐ Filosofía
- ☐ Mitología

Verdadero. De nuevo Aristóteles nos habla en su Metafísica de la visión filosófica del pitagorismo, una interpretación racional según la cual los principios constitutivos de lo real son de carácter numérico.

Falso. De nuevo Aristóteles nos habla en su Metafísica de la visión filosófica del pitagorismo, una interpretación racional según la cual los principios constitutivos de lo real son de carácter numérico.

Solución

1. Opción correcta
2. Incorrecto

Cuando, después de aquel día, apareció la duodécima aurora, los sempiternos dioses volvieron al Olimpo con Zeus a la cabeza. Tetis no olvidó entonces el encargo de su hijo: saliendo de entre las olas del mar, subió muy de mañana al gran cielo y al Olimpo, y halló al largo vidente Cronida sentado aparte de los demás dioses en la más alta de las muchas cumbres del monte. Se acomodó ante él, abrazó sus rodillas con la mano izquierda, le tocó la barba con la derecha y dirigió esta súplica al soberano Zeus Cronión: ¡Padre Zeus! Si alguna vez te fui útil entre los inmortales con palabras a obras, cúmpleme este voto: Honra a mi hijo, el héroe de más breve vida, pues el rey de hombres, Agamenón, lo ha ultrajado, arrebatándole la recompensa que todavía retiene. Véngalo tú, pródigo Zeus Olímpico, concediendo la victoria a los troyanos hasta que los aqueos den satisfacción a mi hijo y lo colmen de honores.

- ☐ Filosofía
- ☐ Mitología

Falso. Se trata de un fragmento de la Iliada de Homero, obra en la que el poeta griego relata la cólera de Aquiles y el proceso que dio lugar a su cambio de actitud. Es un relato mitológico protagonizado por seres de naturaleza divina en el que se observa el poder de estos sobre los acontecimientos humanos.

Verdadero. Se trata de un fragmento de la Iliada de Homero, obra en la que el poeta griego relata la cólera de Aquiles y el proceso que dio lugar a su cambio de actitud. Es un relato mitológico protagonizado por seres de naturaleza divina en el que se observa el poder de estos sobre los acontecimientos humanos.

Solución

1. Incorrecto
2. Opción correcta

Este mundo, el mismo para todos, ninguno de los dioses ni de los hombres lo ha hecho, sino que existió siempre, existe y existirá en tanto fuego siempre vivo, encendiéndose con medida y con medida apagándose.

- ☐ Filosofía
- ☐ Mitología

Verdadero. Éste es un fragmento del filósofo griego Heráclito; la razón de su elección como texto filosófico no es ya la negación de los dioses como autores del mundo, sino el empleo del puro razonamiento en su reflexión, en vez del apoyo en algún relato que se supone originario; es este razonamiento el que en este caso le conduce a pensar el mundo como una realidad eterna y dotada de un movimiento propio e incesante.

Falso. Éste es un fragmento del filósofo griego Heráclito; la razón de su elección como texto filosófico no es ya la negación de los dioses como autores del mundo, sino el empleo del puro razonamiento en su reflexión, en vez del apoyo en algún relato que se supone originario; es este razonamiento el que en este caso le conduce a pensar el mundo como una realidad eterna y dotada de un movimiento propio e incesante.

Solución

1. Opción correcta
2. Incorrecto

Luego que Zeus expulsó del cielo a los Titanes, la monstruosa Gea concibió su hijo más joven, Tifón, en abrazo amoroso con Tártaro, preparado por la dorada Afrodita. Sus brazos se ocupaban en obras de fuerza e incansables eran los pies del violento dios. De sus hombros salían cien cabezas de serpiente, de terrible dragón, adardeando con sus negras lenguas. De los ojos existentes en las prodigiosas cabezas, bajo las cejas, el fuego lanzaba destellos y de todas sus cabezas brotaba ardiente fuego cuando miraba. Había tonos de voz había en aquellas ardientes cabezas que dejaban salir un lenguaje variado y fantástico. Unas veces emitían articulaciones como para entenderse con dioses, otras un sonido con la fuerza de un toro de potente mugido, bravo e indómito, otras de un león de salvaje furia, otras igual que los cachorros, maravilla oírlo, y otras silbaba y le hacían eco las altas montañas.

- ☐ Filosofía
- ☐ Mitología

Falso. En este texto de la Teogonía, el poeta griego Hesíodo relata la concepción mítica de la genealogía de los dioses, en concreto del dios Tifón, divinidad que

se presenta en forma de huracán destructor y con las características que has leído más arriba. En este caso puedes reconocer el proceso mediante el cual los fenómenos naturales se antropomorfizan, esto es, adquieren rasgos humanos, aunque de carácter superior y divino.

Verdadero. En este texto de la Teogonía, el poeta griego Hesíodo relata la concepción mítica de la genealogía de los dioses, en concreto del dios Tifón, divinidad que se presenta en forma de huracán destructor y con las características que has leído más arriba. En este caso puedes reconocer el proceso mediante el cual los fenómenos naturales se antropomorfizan, esto es, adquieren rasgos humanos, aunque de carácter superior y divino.

Solución

1. Incorrecto
 2. Opción correcta
-

2.2. Amor a la sabiduría



El pensador.
Imagen de [Antonio](#) en Flickr. [Licencia CC](#)

Al encontrarte con una asignatura con el nombre de filosofía es posible que te hayas sentido algo desorientado respecto a sus contenidos: mientras el resto de las materias establecen con claridad su ámbito de estudio (los números, el mundo natural, el lenguaje, etc.), la palabra filosofía no parece referirse al estudio de nada concreto... Si intentas comprender el concepto por su representación visual, al poner en un buscador de imágenes de Internet la palabra filosofía te aparecerán numerosas figuras de seres pensantes. Te

puede surgir esta duda: ¿en qué piensan los filósofos? Tu desconcierto no sería casual, la misma filosofía sigue preguntándose hasta hoy por su propia naturaleza y su sentido.

A la pregunta por la naturaleza de la filosofía le iremos buscando una respuesta a lo largo de todo el curso; de momento podemos considerar que el ámbito de cuestiones que se plantea se extiende a todo aquello que incumbe al conocimiento humano: la existencia, el mundo material, el conocimiento humano, el lenguaje, la moral, la política, la belleza, etc. Sin embargo, tampoco se trata de un saber general consistente en una suma de datos particulares sobre ésta u otra cuestión, ni se enfrenta a los contenidos anteriores del mismo modo que lo hacen los saberes que se dedican a ellos de una forma explícita.

¿Es posible que tengas ahora aún menos claro en qué consiste la filosofía? Bueno, para ir acotando el terreno digamos que la filosofía se ocupa de **la totalidad de lo existente**, no quedando nada fuera de su alcance, pero más que acumular datos pretende ser un saber que de **unidad al conocimiento**. Se caracteriza por el modo en que ésta se enfrenta a su objeto de estudio, buscando un **conocimiento sistemático de lo real** a través de un **método racional y crítico**.

Importante

El término **Filosofía** proviene de los términos griegos filos, **amor** y sofía, **sabiduría**, por lo que se suele traducir como **amor a la sabiduría**. La filosofía se entiende desde sus comienzos como una actitud consistente en la **búsqueda del conocimiento a partir del reconocimiento de la propia ignorancia**, tal como subrayó el filósofo Sócrates.

Importante

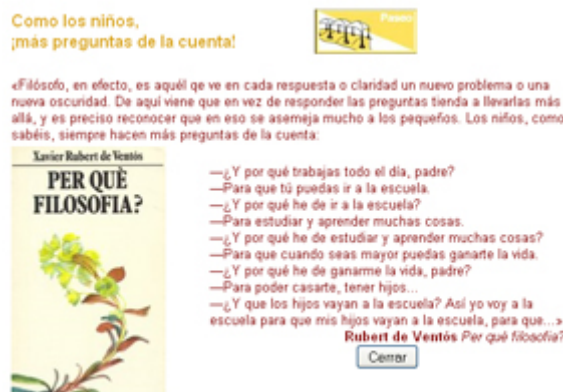
La búsqueda del conocimiento filosófico se dirige hacia dos ámbitos distintos:

- Las cuestiones referidas a la realidad y al modo en que podemos conocerla, dan lugar a una **filosofía teórica** orientada a cuestiones tales como: ¿Existe algún modo de realidad más allá de la visible?, ¿pueden conducirnos nuestros sentidos a la verdadera realidad de las cosas?, etc.
 - Aquellas preguntas referidas a nuestra propia existencia, cómo debemos orientar nuestras acciones, propician una **filosofía práctica** desde la que surgen preguntas como: ¿Es nuestra voluntad libre para elegir?, ¿cuándo podemos considerar que una acción es buena?, etc.
-

Para saber más

"Filosofía: más preguntas de la cuenta":

Pica en la imagen de abajo para abrir un enlace a un fragmento con este título del libro de Rubert de Ventós ¿Por qué filosofía ?



Captura de pantalla de filopolis.net

Actividad de lectura

Los hombres empiezan en la actualidad y empezaron la primera vez a filosofar por obra de la admiración. Desde un principio se admiraron de las cosas al alcance de la mano en que no hallaban salida. Luego fueron progresando poco a poco en el mismo sentido y viendo que no hallaban salida en cosas mayores, como en las fases de la luna y las cosas referentes al sol, y en las estrellas y en el origen del universo. Ahora bien, el que no halla salida y se admira, se siente ignorante (es por lo que filómito es en cierto

modo filósofo, ya que el mito se compone de cosas que causan admiración); de suerte que si precisamente por huir de la ignorancia se pusieron a filosofar, es evidente que perseguían la ciencia por el conocimiento y no por ninguna utilidad.

Aristóteles, Metafísica, Libro A, 2

De José Gaos. Antología filosófica: la filosofía griega

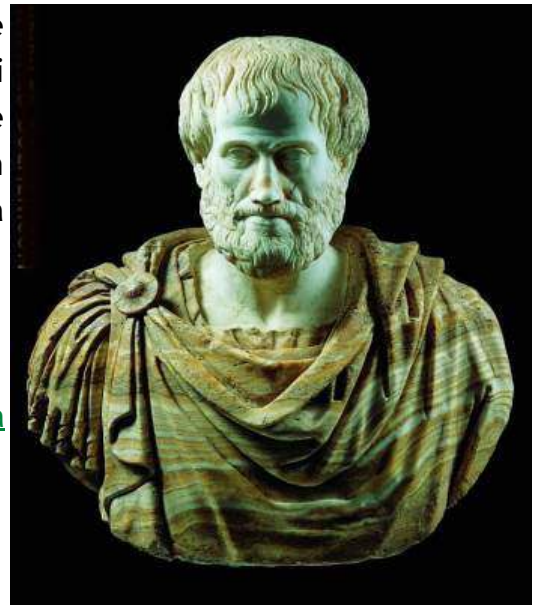


Imagen de [Kaio hfd](#) en [Wikimedia](#). [Licencia CC](#)

Te proponemos que reflexiones sobre los siguientes aspectos a partir del texto anterior del filósofo griego Aristóteles:

¿Cuáles son las dos circunstancias referidas en el texto que conducen a la búsqueda del conocimiento?

¿En qué coinciden aquellas personas interesadas en la mitología y los filósofos?

¿Para qué se busca el conocimiento verdadero?

Para saber más



Imagen de [shakko](#) en [Wikimedia](#).

[Licencia CC](#)

En su diálogo *El Banquete* Platón habla de **Eros**, el amor, como un dios que mantiene una situación intermedia: Eros es hijo de unos padres de naturaleza bien distinta, Penia (Pobreza) y Poros (Recurso). Eros es de una **naturaleza intermedia entre un dios y un mortal**: caracterizado por la carencia, se encuentra siempre dispuesto a alcanzar lo bello y lo bueno. Del mismo modo que Eros, **también el filósofo se encuentra en una situación intermedia ente la ignorancia y la sabiduría**, no es un ignorante, ya que aspira a la sabiduría, pero tampoco llega a ser un sabio, ya que nunca llega a poseer un conocimiento pleno. En este sentido, como **aspiración constante al saber**, y por su realidad de **saber siempre inacabado**, la filosofía es entendida como un **instrumento crítico a favor del conocimiento**.

2.3. La filosofía y la ciencia

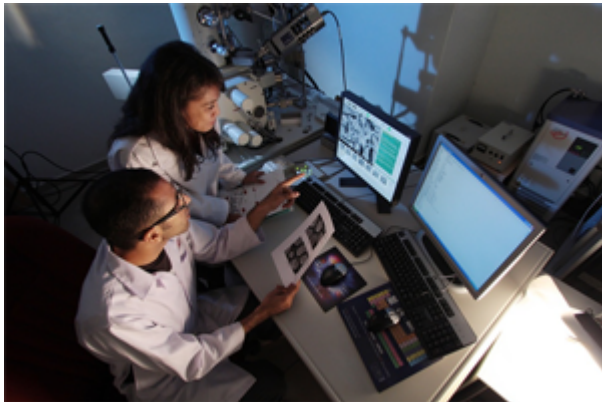


Imagen de [Canon EOS 400d](#) en Max Pixel
Dominio público

Estamos viendo el nacimiento de esa forma de conocimiento de la realidad a través del pensamiento que es la filosofía. Sin duda, la noción de ciencia estará para ti ligada a una representación de la realidad más próxima en el tiempo, una forma de conocer en la que se experimenta, se emplean instrumentos tecnológicos, etc. Sin embargo la palabra ciencia no es nueva, y su empleo está ligado al nacimiento mismo de la filosofía y su compromiso por un conocimiento verdadero de

la realidad.

Veremos que en su interpretación original, la ciencia se entendía en un sentido mucho más racional y teórico que en nuestros días, sin embargo es en aquél momento cuando comienza la historia de un modo de conocer, el científico, que a pesar de todas las variaciones habidas, tendrá continuidad hasta nuestro tiempo.

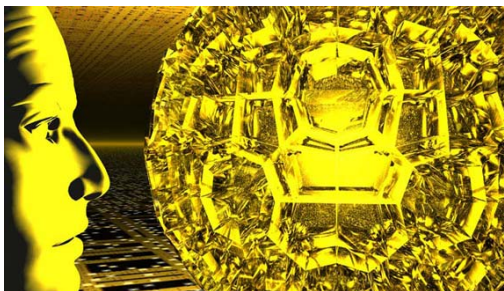


Imagen de [Guy David](#) con licencia [CC](#)

En el seno de la filosofía surge un concepto de **ciencia** o **episteme** (en griego). Ésta era concebida como el conocimiento verdadero en contraposición a la mera creencia; un **conocimiento** que tiene por objeto lo que es **universal y necesario**, y no lo particular, que es comprendido a la luz de los principios generales que lo explican. Este concepto conserva aún algunos de sus

rasgos característicos en nuestros días, como la idea de ciencia como un **conocimiento de los rasgos comunes y no de lo individual**. Sin embargo, como veremos en el siguiente capítulo, esta noción se ha visto sometida a una importante transformación en otros aspectos, especialmente en los referidos al modo en que se interpretará la metodología científica, en aquella época aún íntimamente ligada al procedimiento racional propio de la filosofía, y más tarde de comprometida con un proceso experimental con rasgos específicos.

Abarcando el campo de la episteme o la ciencia la realidad en sus distintos ámbitos, filósofos como **Aristóteles** pretendieron determinar cuál sería dentro del conjunto de la episteme, el espacio de conocimiento propio de la filosofía; así él distinguió entre una **filosofía primera**, que se caracterizaba por ser un **saber general y primordial** y las **filosofías segundas**, dedicadas al estudio de **ámbitos específicos de la realidad** (lógica, astronomía, zoología, botánica, etc.) En el esquema aristotélico a esta **filosofía primera** le corresponde un **papel superior en la ordenación de la ciencia**, sin embargo, con el paso del tiempo, los distintos saberes particulares o ciencias fueron desligándose e independizándose de la misma. Sin conservar las pretensiones propias de sus comienzos, a lo que se denomina filosofía le correspondería en nuestro tiempo el **estudio de la**

realidad en un sentido general, tomando en consideración los datos aportados por las distintas ciencias particulares, y reflexionando sobre la propia ciencia y el conocimiento.

Importante

La distinción entre la opinión y la ciencia surge en el seno de la propia filosofía. Frente a la mera opinión, doxa, la **episteme** o **ciencia** representa el conocimiento justificado como verdadero, un saber que es universal y necesario. Con el paso del tiempo y el desarrollo de una metodología propia, la ciencia moderna se caracterizará por un modelo de saber de ámbitos específicos del conocimiento basado en la observación y la experimentación.

Para saber más

La noción de ciencia se encuentra históricamente ligada al nacimiento de la Filosofía. Dentro de ella se planteó desde los primeros momentos en qué consistía el **saber verdadero o la ciencia** (Episteme, en griego).

Platón distinguió entre el **saber** (Episteme) y la **mera opinión** (doxa). Mientras que las opiniones son susceptibles de error, la **ciencia** es para él un **conocimiento firme y seguro**, ya que se apoya en razones; mientras que el mundo de la opinión versa sobre el mundo de los seres individuales, que son diversos y cambiantes, el de la ciencia trata sobre **principios generales** que son **comunes e invariables**. Para Platón la ciencia sería pues el **resultado de una actividad plenamente racional**.



Recurso desde imagen de [bachmont](#) en [Flickr](#)

Siguiendo esta línea de pensamiento, aunque pensando que no se puede pasar por alto a la experiencia sensible como un punto de partida indispensable para el conocimiento, su discípulo **Aristóteles** entiende que la Ciencia como un **conocimiento intelectual** de lo real que tiene como objeto lo que es **fijo, universal y necesario**. La ciencia se resolvería en un conocimiento ordenado de la realidad que llegaría hasta el esclarecimiento de las causas o principios explicativos de los seres. Así, no son los objetos particulares y cambiantes de este mundo el centro del conocimiento científico, sino aquello que es universal. Precisamente es en el grado de universalidad y generalidad donde residiría para él la diferencia entre la Filosofía primera, que trata

sobre el ser en un sentido general y las ciencias particulares, que buscarían las causas o principios explicativos más próximos.

AV - Pregunta Verdadero-Falso

Vamos a acabar un tema con un ejercicio sobre las últimas cuestiones tratadas; piensa bien las frases que vienen a continuación antes de decidir si éstas son correctas o no lo son:

El concepto filosofía significa la posesión de la sabiduría, algo que caracteriza al filósofo.

[Sugerencia](#)

☐ Verdadero ☐ Falso

Falso

Aunque la palabra “sabio” fue empleada por algunos en los inicios para referirse a aquéllos dedicados a la reflexión filosófica, la palabra filosofía significa originariamente “amor a la sabiduría”, un deseo por alcanzar el saber y la verdad, más que una sabiduría ya lograda.

La pregunta por la validez de las ciencias respecto a nuestro conocimiento de la naturaleza correspondería a la filosofía teórica, mientras que la formulada respecto al carácter justo o injusto de una norma legal sería un asunto a tratar por la filosofía práctica.

[Sugerencia](#)

☐ Verdadero ☐ Falso

Verdadero

La filosofía teórica reflexiona sobre la realidad y su conocimiento y la filosofía práctica sobre el ámbito actuación humana.

La episteme, palabra que en la Antigua Grecia significa ciencia, se distingue de la mera opinión, doxa, y es considerado como un conocimiento alcanzado por los sentidos que es universal y necesario.

[Sugerencia](#)

☐ Verdadero ☐ Falso

Falso

Todo lo dicho aquí es correcto con excepción de lo dicho sobre los sentidos. Efectivamente, la ciencia se distinguía de la mera opinión, un conocimiento que no es firme, ya que es mero parecer y por lo tanto falible. Al contrario de éste, la ciencia es un conocimiento fundado en razones y verdadero. El ámbito de la opinión sería lo particular, lo cambiante, mientras que el de la ciencia es el de lo universal, lo que no cambia, lo necesario. Respecto a los sentidos los filósofos griegos tienen pareceres diferentes; para Platón estos conducen a la mera opinión, para Aristóteles son necesarios como punto de partida del conocimiento, pero tanto para uno como para otro la ciencia es el resultado de una actividad racional, no de una mera experiencia sensitiva: alcanzamos lo universal mediante el uso de la razón, los sentidos solo nos ofrecen datos particulares.

Resumen

Descarga aquí la versión imprimible de este resumen:



Importante

La mitología consiste en la **creencia en unos mitos o relatos** en los que se narran unos **acontecimientos** supuestamente **ocurridos en un tiempo originario** en el que se fundó el mundo presente.

Importante

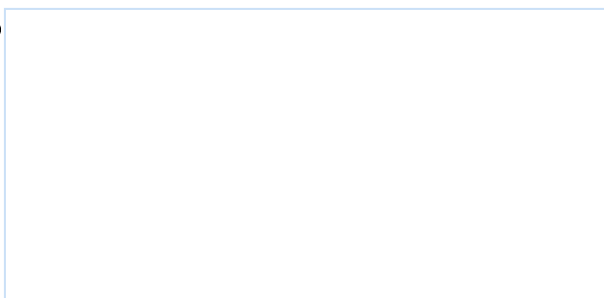
Los mitos se apoyan en la **tradición** y dentro de la misma son considerados como historias verídicas. Esta vinculación a la tradición determina las **diferencias** entre las distintas mitologías, si bien existen algunos **arquetipos** comunes.

Importante

En el contexto de la mitología se percibe una idea de un mundo natural arbitrario, gobernado por entidades sobrenaturales de naturaleza superior.

Importante

Suelen distinguirse varios **tipos de mito** según el tipo de historia que relatan:



- **Cosmogónicos:** explican el **modo en que se constituyó el mundo**, un cosmos que suele generarse por la intervención de seres divinos sobre el caos o desorden inicial.
- **Teogónicos:** relatan la **historia del mundo de los dioses**: sus parentescos, aventuras, disputas y alianzas, etc.
- **Etiológicos:** dan razón del **origen de los elementos de este mundo**: el origen de los fenómenos naturales, cómo se formaron los seres que lo pueblan, cómo se transmitieron los conocimientos, cómo se instituyeron las reglas humanas, etc.
- **Escatológicos:** narran el **modo en que acontecerá el fin del mundo**. Muchas veces ligados al curso de los movimientos planetarios, y por lo general desde una visión cíclica en la que la destrucción final es el punto de partida para un nuevo comienzo.



Antonio Canova, Eros y Psique
Imagen de [tarte](#) en blogcindario. [Licencia C.C.](#)

Importante

Según la tradición filosófica, el iniciador de este nuevo modo de interrogarse por la realidad llamado Filosofía fue el griego Tales de Mileto, en el siglo VI A.C. La **filosofía** se propone alcanzar un **conocimiento fundado en razones**. Siendo Logos la palabra en griego de la que proviene nuestro concepto razón, el nacimiento de este nuevo modo de afrontar lo real ha sido denominado como el **paso del mito al logos**, lo que supone la sustitución de un **conocimiento basado en la interpretación de los relatos míticos** por **otro de carácter racional y crítico**.

El paso del mito al logos supone el de la interpretación de un mundo natural arbitrario, gobernado por la voluntad de los dioses, al de una naturaleza ordenada por leyes y regida por la necesidad.

Importante

El término **Filosofía** proviene de los términos griegos filos, **amor** y sofía, **sabiduría**, por lo que se suele traducir como **amor a la sabiduría**. La filosofía se entiende desde sus comienzos como una actitud consistente en la **búsqueda del conocimiento a partir del reconocimiento de la propia ignorancia**, tal como subrayó el filósofo Sócrates.

Importante

La búsqueda del conocimiento filosófico se dirige hacia dos ámbitos distintos:

- Las cuestiones referidas a la realidad y al modo en que podemos conocerla, dan lugar a una **filosofía teórica** orientada a cuestiones tales como: ¿Existe algún modo de realidad más allá de la visible?, ¿pueden conducirnos nuestros sentidos a la verdadera realidad de las cosas?, etc.
 - Aquellas preguntas referidas a nuestra propia existencia, cómo debemos orientar nuestras acciones, propician una **filosofía práctica** desde la que surgen preguntas como: ¿Es nuestra voluntad libre para elegir?, ¿cuándo podemos considerar que una acción es buena?, etc.
-

Importante

La distinción entre la opinión y la ciencia surge en el seno de la propia filosofía. Frente a la mera opinión, doxa, la **episteme** o **ciencia** representa el conocimiento justificado como verdadero, un saber que es universal y necesario. Con el paso del tiempo y el desarrollo de una metodología propia, la ciencia moderna se caracterizará por un modelo de saber de ámbitos específicos del conocimiento basado en la observación y la experimentación.

Imprimible

Descarga aquí la versión imprimible de este tema.

Si quieres escuchar el contenido de este archivo, puedes instalar en tu ordenador el lector de pantalla libre y gratuito [NDVA](#).

Aviso legal

Las páginas externas no se muestran en la versión imprimible

<http://www.juntadeandalucia.es/educacion/permanente/materiales/index.php?aviso#space>