

## Las Vanguardias. Las primeras Vanguardias

---



INSTITUTO de ENSEÑANZAS a DISTANCIA de ANDALUCÍA

**2º de Bachillerato**

**Fundamentos del  
Arte II**

**Contenidos**

**Las Vanguardias:  
Las primeras Vanguardias**

A finales del siglo XIX—imposible fijar un fecha—y durante los primeros años del siglo XX se producen cambios en la mayoría de los países europeos, especialmente aquellos que habían alcanzado un desarrollo industrial (capitalismo) grande. Las nuevas técnicas—*afirmamos que el esplendor del mundo se ha enriquecido con una belleza nueva: la belleza de la velocidad. Un coche de carreras con su capó adornado con grandes tubos parecidos a serpientes de aliento explosivo... un automóvil rugiente que parece que corre sobre la metralla es más bello que la Victoria de Samotracia*—causaron un gran impacto en el arte (pensemos, por ejemplo, en la fotografía o en *séptimo arte*), pero también fueron rechazadas por muchos. Surgen así *las vanguardias*; por cierto, mucho más de un siglo después las seguimos llamando así por el espíritu de ruptura que representaron.

### La eclosión de las vanguardias



## 1. ¿Y antes del impresionismo, qué?

---

simbolismo



## 1.1. Realismo

Para empezar a hablar del **Realismo**, tenemos que referirnos a una fecha: **1848**. En este año se produce la **última gran revolución burguesa**: cambian los modos de vida, la sociedad y podemos decir que se derrumba definitivamente el orden antiguo.

Surge una nueva corriente filosófica, el **positivismo de la mano de Aguste Comte** quien afirma que la única forma de conocimiento es la experiencia comprobada o verificada a través de los sentidos. El estado definitivo de la sociedad es, para Comte, el positivismo (datos positivos, es decir, accesibles por los sentidos: es el estadio científico). Los sueños románticos quedan atrás, casi como si fuesen una pesadilla; ahora **se enfrenta la realidad directamente**. Todo lo irracional (infrarracional y superrracional), los sentimientos, la intuición... todo quedará fuera del campo de interés. Ciencia y técnica definirán la nueva sociedad que está surgiendo.

Los artistas de la época se van a **inspirar en la Naturaleza**, la contemplan y aceptan la realidad. Sin embargo, la naturaleza no es para ellos, al menos en su mayoría, un *dato puro*, sino que forma parte del movimiento de la propia subjetividad. Los artistas siguen siendo capaces de ver significados allí donde la *ciencia positiva* sólo encuentra datos.

La **Escuela de Barbizón** es la primera que empieza a incorporar esos cambios, sobre todo, es algo que podemos ver en las obras de **Millet**. En ella se presta especial interés al paisaje, pero un **paisaje irreal, pues su luz y sus colores son imaginarios**. Además el paisaje será símbolo del interior, es decir, se proyecta la intimidad en el mismo.

Jean Francois Millet es el pintor más importante de esta escuela y sus obras, como decimos, tendrán como protagonista a la naturaleza. Sus obras más importantes pueden ser **El Angelus y Las espigadoras**, donde además se da un paso hacia el realismo en el tratamiento de los personajes. La naturaleza no es aquí algo externo que el pintor deba reproducir (como si fuese una cámara fotográfica imperfecta), sino que forma parte y expresa la interioridad del propio artista. De esta manera, la intuición y el sentimiento seguirán siendo importantes. ¿Dónde está entonces el cambio? Quizás en que ahora el significado ya no *encuentra*, sino que se da, pues depende del sujeto que contempla.



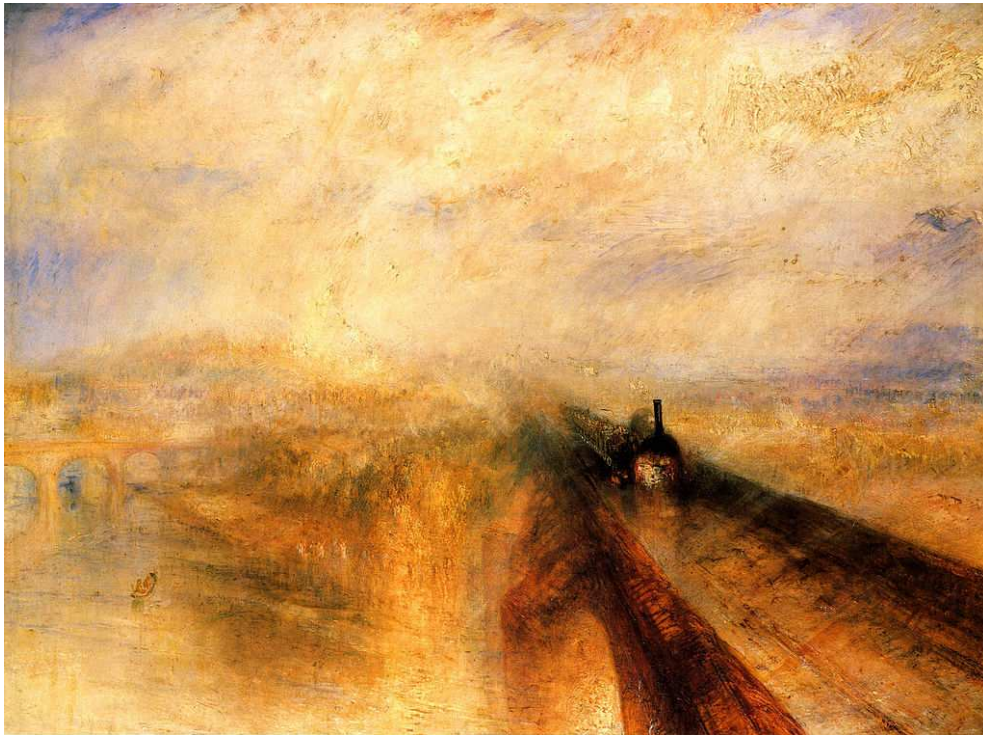
*El Ángelus*, Millet.

Imagen de [Jean-François Millet](#) - en Wikipedia. Licencia, [Dominio público](#)

Otros autores de la escuela son **Theodor Rousseau, J. Dupré y G. Corot**.

Por la misma época debemos señalar a **Constable y Turner en Inglaterra**. Ambos vuelven a tener

como protagonista la Naturaleza; Constable se vuelca en lo que le impresiona exterior e interiormente. Turner con **Lluvia, vapor y velocidad** anticipa claramente el Impresionismo. Turner es muy poderoso, capaz de expresarse sólo con el color, y a veces, en sus últimas obras, con un solo color. Se aprecia una *recuperación* del talante simbólico de la pintura, pero que ya no está al servicio de una clase (aristocracia), sino que pretende dialogar con el conjunto de la sociedad. De todos modos, pese a la creciente abstracción que se puede apreciar en Turner, su pintura sigue siendo figurativa.



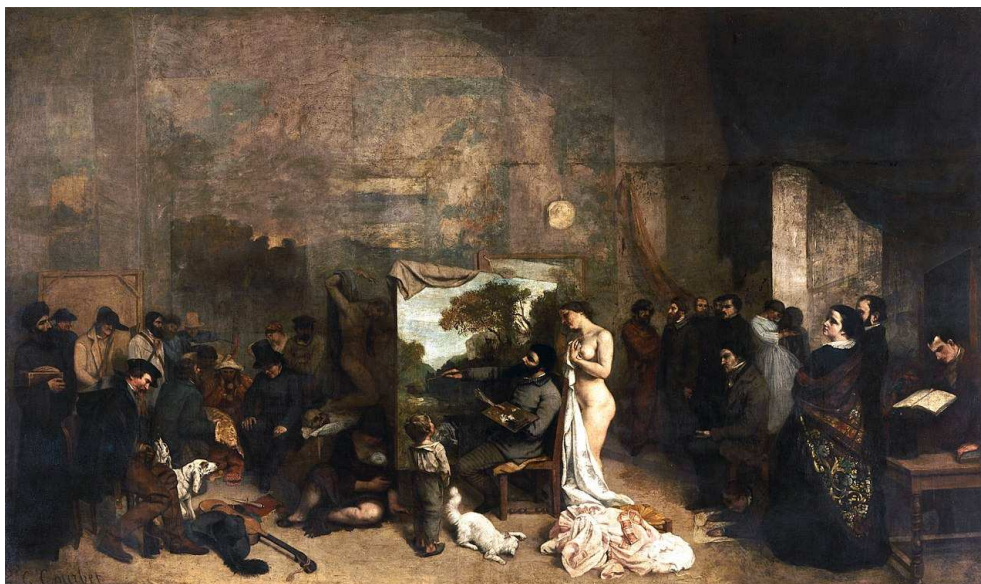
*Lluvia, vapor y velocidad, Turner.*

Imagen de [Joseph Mallord William Turner](#) en Wikipedia. Licencia [Dominio público](#)

Sin embargo, a partir de entonces, se produce **cierta vuelta al clasicismo** que es defendido por las escuelas de Bellas Artes (París especialmente). El triunfo social del artista se identifica durante un período de tiempo con la posibilidad de **exponer en los salones**. Expone quien es aceptado por la academia; algunos, sin embargo, son rechazados y, así, como reacción al academicismo (palabra que empezará a tener tintes negativos) surge el **Salón de los Rechazados**, del que también hemos hablado en temas anteriores. Ahí es donde exponen por primera vez los pintores que nos van a ocupar en adelante; sobre todo, **Courbet y Manet**.

Courbet es el pintor realista pro excelencia y destaca por el realismo que aparece en sus obras más populares. Algunas de ellas son **Un entierro en Ornans** que le supuso la crítica y el desprecio de gran parte de la burguesía francesa. **El taller del pintor** es otra de sus obras expuesta en el Salón de los Rechazados y recibirá las mismas críticas que otra de sus pinturas. No obstante, a partir de entonces será tomado como ejemplo por otros artistas de la época, como Manet.





*El taller del pintor, Courbet.*

Imagen de [Gustave Courbet](#) en Wikipedia. Licencia [Dominio público](#)

## Importante

- Empezamos a hablar de **realismo en 1848**, con la última revolución burguesa.
- Los artistas **se inspiran en la naturaleza** y se enfrentan directamente a la realidad.
- La **Escuela de Barbizón** es la primera que comienza a introducir esos cambios donde destacan **Millet y Corot**.
- En **Inglaterra** se produce una corriente paralela de acercamiento a la naturaleza con **Constable y Turner**.
- A partir de entonces se produce cierta vuelta al **clasicismo** con **Courbet y Manet**.

## Comprueba lo aprendido

Indica si las siguientes afirmaciones son verdaderas (V) o falsas (F)

La Escuela de Barbizón no tiene en cuenta la naturaleza.

☐ Verdadero ☐ Falso

**Falso**

La Escuela de Barbizón se inspira en la naturaleza.

**Falso**

Los pintores más conocidos de la escuela son Millet y Corot.

En Inglaterra destaca el trabajo de Turner y Constable.

☐ Verdadero ☐ Falso

**Verdadero**

En Inglaterra destaca el trabajo de Turner y Constable.

*El taller del pintor* de Courbet es expuesta en el Salón de los Rechazados.

☐ Verdadero ☐ Falso

**Falso**

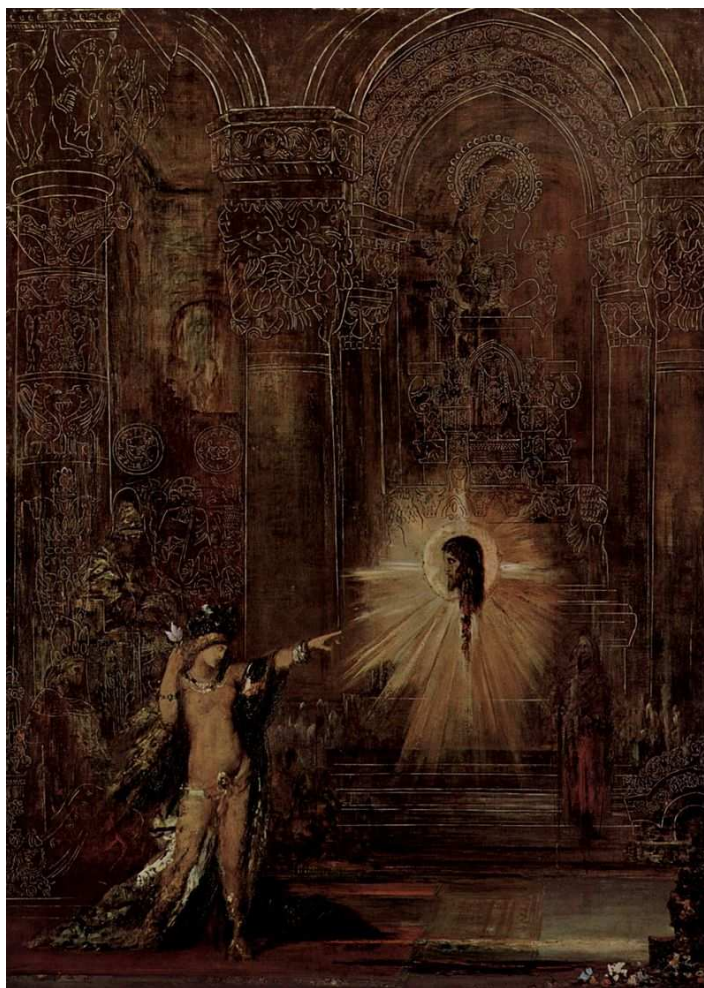
*El taller del pintor* de Courbet es expuesta en el Salón de los Rechazados.

## 1.2. Simbolismo

En esta tendencia que rechaza el arte burgués y todo lo que tenga que ver con ellos, surge un **nuevo estilo que busca la evasión de este mundo academicista** e industrial. ¿Qué mejor manera de huir de este mundo que soñar? El arte simbolista **se acerca a los sueños**, a un mundo onírico, sensual y decadente, tomando como modelo en muchas ocasiones *oriente*, tierra—imagen—que aparece envuelta en las nieblas del enigma, allí donde la razón deja de hacer pie y cede su lugar a la emoción.

El Simbolismo es un movimiento **paralelo a la literatura que surge en Francia sobre 1880** como reacción al realismo y al positivismo, al conocimiento empírico del que hablábamos en el apartado anterior. Se considera la **obra de arte como una emoción**, quieren expresar algo distinto a lo real (entiéndase: lo real reducido a la cuantificación científica, a la matemática), a lo tangible y, por ello, **se acercan a lo espiritual**. Los temas, por tanto, con lo irracional, con lo subjetivo; algo que podemos ver en los artistas más destacados de este movimiento: Gustave Moreau, Puvis de Chavannes y Odilon Redon. Lo material no desaparece, pero ahora se convierte en vehículo de una realidad que está allende los sentidos.

**Moreau** se aproxima a los temas orientales como podemos ver en ***La aparición de la cabeza de San Juan Bautista Salomé*** donde presenta la mujer con una fuerza sexual inusitada al tratarse de un tema religioso. Su pintura es rica en ornamentos, texturas y colores como también podemos observar en ***Faetón o Júpiter y Semele***.



La aparición, Moreau.

Imagen de [Gustave Moreau](#) en Wikipedia. Licencia, [Dominio público](#)

**Puvis de Chavannes** tiende algo más al clasicismo, es **más equilibrado** en sus obras y realiza muchos murales donde destaca el uso del color. el dibujo es muy importante en este artista, pero parece puesto al servicio de lo onírico. En los lienzos, como ***El pescador pobre***, donde utiliza óleo sobre lienzo pero con una técnica que los aproxima al fresco.

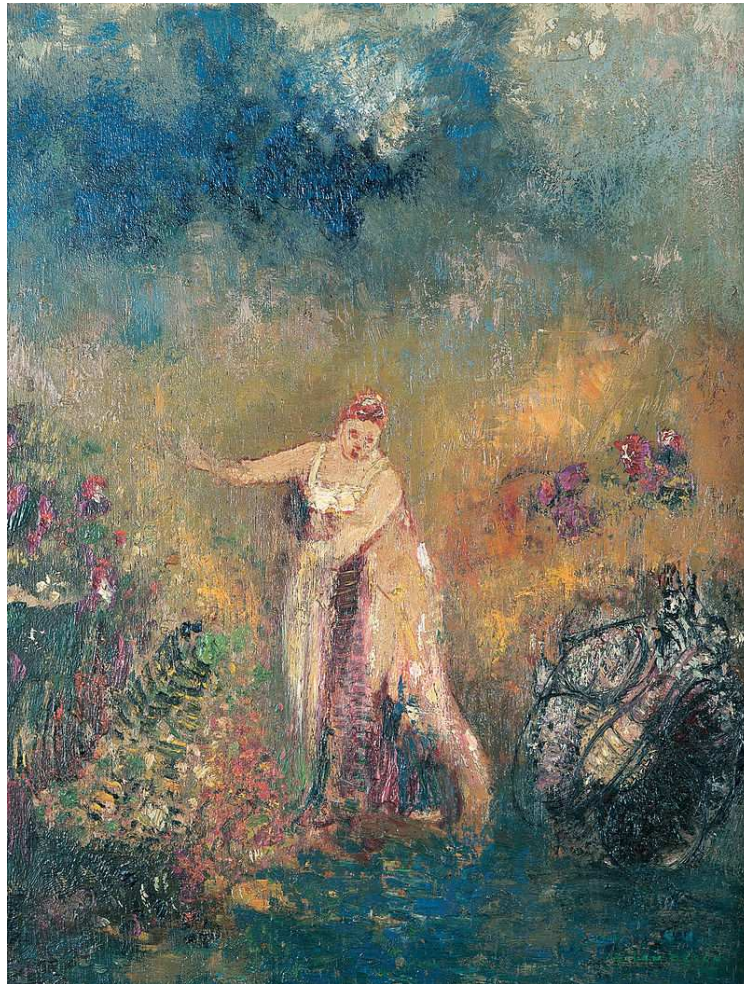


*El pescador pobre*, Puvis de Chavannes.

Imagen de [Pierre Puvis de Chavannes](#) en Wikipedia. Licencia, [Dominio público](#)

**Odilon Redon** es el **más onírico** de este estilo acercándose siempre a la simpleza en la representación. Trabajó en blanco y negro durante un buen tiempo para tener después una explosión de color, su pintura se hace brillante y alegre, como en ***El baño de Venus***.





*El baño de Venus*, Odilon Redon.

Imagen de [Museo Nacional de Bellas Artes de Buenos Aires](#) en Wikipedia.

Licencia, [Dominio público](#)

## Curiosidad

Odilon Redon fue amigo del poeta Baudelaire, para él y uno de sus libros, *Las flores del mal*, hizo algunas ilustraciones.



### *Importante*

- El simbolismo **rechaza el arte burgués** y busca la evasión en el mundo de los sueños.
- Surge como un movimiento paralelo a la literatura y se inspiran en las **emociones y lo espiritual**.
- **Moreau** destaca por su pintura llena de ornamentos como en *Salomé...*
- **Puvis de Caavannes** destaca por su equilibrio y dibujo.
- **Odilon Redon** se acerca a los sueños y a la belleza como vemos en *El baño de Venus*.

## 2. Impresionismo y Postimpresionismo

---

La palabra *impresionismo* surge ante la contemplación, por parte de un crítico de arte (Leroy), de la obra *Impresión del sol naciente* de Monet. El cuadro se expuso en 1874 y este término fue utilizado de forma despectiva al principio de su nacimiento.

El impresionismo intenta captar el momento, cómo vemos las cosas y la sensación que nos producen. Los artistas de esta corriente salían a trabajar a la calle, al aire libre y plasmaban la luz por momentos, los cambios, lo fugaz, la sensación del momento. ¿Acaso descubre la pintura el tiempo? uno de los caballos de batalla de los artistas, por decirlo así, había sido siempre el movimiento, pero el tiempo—el *instante como realidad fugaz que se nos escapa*—parece haber estado presente sólo como tema y no como técnica. Con el impresionismo, aunque se había hecho desde siempre, el artista sale al mundo—naturaleza, ciudad—para captar el instante sin disecarlo. Como todas las clasificaciones, hablar de *impresionismo* es una convención, útil sin duda, pero una convención. Velázquez había captado no sólo el aire (véase *Las Hilanderas*), sino el instante de la creación (*Las Meninas*) en el que el artista plasma lo que sucede, y no se trata de un instante congelado, sino vivo. Algo parecido puede decirse de Goya, de Turner... las revoluciones estéticas beben siempre de la tradición.



Hablar de estos dos estilos es hablar de la definitiva **ruptura con la tradición** y el **nacimiento de la modernidad** no solo en el arte sino en todos los aspectos de la vida. La segunda mitad del siglo XIX, la más que asentada Revolución Industrial y sus avances en la instrumentación de las ciencias y la tecnología con inventos como el microscopio.... transformaron radicalmente a la sociedad de la época. De entre todos los inventos, fue la **fotografía** el que más ayudó a transformar el arte, pues supuso una nueva forma de observar la realidad, mostrando detalles hasta entonces imperceptibles para el ojo humano, así como la posibilidad de ofrecer una nueva visión de la realidad en una superficie de dos dimensiones radicalmente distinta a como lo había hecho la pintura.

Te pueden gustar mucho los cuadros de Leonardo da Vinci o de Velázquez, pero eso no significa que te guste vivir como vivían ellos en su época y renunciar a los avances propios de tu tiempo. Pues algo parecido sucedió en el último tercio del siglo XIX: a una nueva sociedad llena de avances y nuevos artilugios, le corresponde un nuevo arte, moderno, también con nuevos avances técnicos y conceptuales.



*Olympia*, fue pintado en 1865 y es una versión de otro cuadro muy famoso e importante, *La Venus de Urbino*, del pintor renacentista Tiziano. El cuadro de Manet creó tal revuelo entre los académicos de la época y el público en general, que fue ampliamente criticado y por supuesto rechazado, lo que provocó una respuesta inusitada y valiente de Manet, que conocerás cuando sigas leyendo este apartado.

Responde con sinceridad: ¿Cuál de los dos te gusta más? ¿Qué diferencias básicas encuentras entre ambos lienzos? Analiza la composición, los personajes, la luz y el color usados.



*Manet. Olympia*

Imagen en [Wikipedia](#) de [Dominio público](#)

### Mostrar retroalimentación

Si te gusta más el cuadro de Tiziano, está bien, es una gran obra de arte y está magníficamente realizada. Si te gusta más el cuadro de Manet, muy bien porque vas a entender más fácilmente el resto de contenidos de Fundamentos de Arte II. Y si te gustan ambas, enhorabuena porque de eso se trata, de entender y disfrutar de cualquier buena obra de arte independientemente de si se encuentra más cerca o más alejada de nuestro propio gusto y época.

Pero es indudable que Manet aquí un poco sí que quería enfadar a los serios señores del jurado del salón de ese año. *Olympia* es una gran obra de arte pero sí que parodia un poco al clásico de Tiziano, al sustituir a la diosa Venus por una fina prostituta, a la que ilumina con una fuerte y clara luz frontal que nos quiere decir que no apartemos la mirada de la chica, que se muestra desnuda sin pudor pues es a lo que está acostumbrada ya que trabaja para la burguesía, la misma burguesía que está ahora mismo mirando el cuadro. Cierra la composición una asistente de color, y al contrario que Tiziano, elimina el fondo ideal de rico palacio renacentista y lo sustituye por un vulgar telón para crear un atmósfera aún más cerrada y claustrofóbica.

*Recordad que un cuadro, antes de ser un caballo de batalla, una mujer desnuda o cualquier otra anécdota, es una superficie plana cubierta de colores en un cierto orden.*

Maurice Denis

¿Y con qué rompieron estos artistas tan modernos, estos pioneros de la nueva concepción del arte?



Pues básicamente con la tradicional forma de entender el arte como algo que trata de imitar la realidad de manera más o menos realista, y siguiendo unas pautas de armonía, ideal de belleza y simetría. Contra todo esto se revelan los impresionistas, defendiendo una nueva posición del arte que deje de estar atada a la realidad y que se valga por sí mismo, un arte por y para el arte, que reivindique sus propias leyes a través de sus propios medios y que busque nuevos temas, técnicas y hasta nuevas formas de exhibición.

Hasta este momento, los artistas se daban a conocer en exhibiciones llamados Salones, donde un jurado compuesto por pintores miembros de las academias daban el visto bueno a los nuevos creadores, ofreciéndoles la oportunidad de estudiar en las academias y trabajar para la aristocracia y la burguesía. O no, puesto que si estas obras no gustaban a los miembros del jurado de estos Salones, con un gusto más que clásico y tradicional, eran rechazadas, duramente criticadas y a este artista se le cerraban todas las puertas.

Pues bien, en 1863 se organizó una exposición con todas las obras de los artistas que habían sido rechazadas ese año, conocida como el **Salón de los rechazados**, entre los que se encontraba **Manet**, rechazado por unanimidad cuando presentó su obra *El almuerzo sobre la hierba*. Esta exposición supuso el primer gran ataque contra la férrea tradición y el viejo sistema de entrada a la formación artística de las Academias. A partir de ahora los artistas más independientes pueden reunirse y hacer sus propias exposiciones al margen del control oficial de las academias, tener un contacto más directo con el público, escaso hemos de decir, puesto que a los humanos nos cuesta cambiar de costumbres y en estos años eran pocos los entusiastas de los impresionistas, y en definitiva, gozar de una mayor libertad creativa. Quedaba oficialmente inaugurado el arte moderno.



Manet. *El almuerzo sobre la hierba*

Imagen en [Wikipedia](#) de [Dominio público](#)

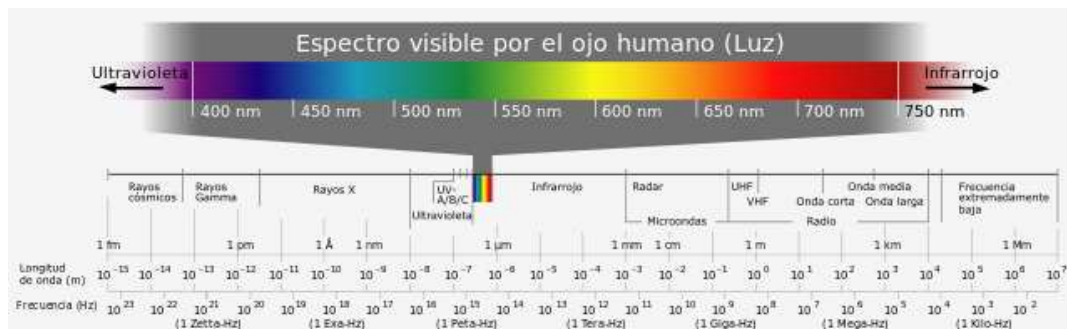
## 2.1. Luz y color: el contraste simultáneo

El nacimiento del arte moderno de la mano de los impresionistas debe mucho a las investigaciones que sobre el color y la luz realizó el químico **Eugène Chevreul** en el primer tercio del siglo. Chevreul trabajaba como director de una fábrica de tapices y tras recibir varias quejas de sus clientes, que habiendo pagado una fortuna por sus tapices no quedaban del todo satisfechos con el resultado de sus adquisiciones, diciendo que los colores no se apreciaban correctamente, se puso a investigar acerca de los procesos físicos y químicos del color. Sus investigaciones culminaron en 1839 cuando publicó su libro *De la ley del contraste simultáneo de los colores*.

Antes de analizar sus conclusiones acerca de los colores, que los Impresionistas copiaron y aplicaron al pie de la letra en sus obras, repasemos los conceptos básicos de la teoría del color.

### TEORÍA DEL COLOR

El color es el resultado de la percepción de las distintas longitudes de ondas electromagnéticas que componen el espectro cromático visible por el ojo humano. De dicha percepción se encargan nuestros ojos y nuestro cerebro. En la parte posterior de nuestro ojos se alojan las células sensibles a la luz y al color en la retina. Dichas células son los bastones, sensibles a las variaciones de luz, y los conos, que perciben las distintas longitudes de onda de los colores primarios luz: rojo, verde y azul. Los conos y los bastones envían esta información al cerebro a través del nervio óptico en forma de impulsos eléctricos, y es en el cerebro en donde se descodifica esta información en forma de colores.



Espectro visible

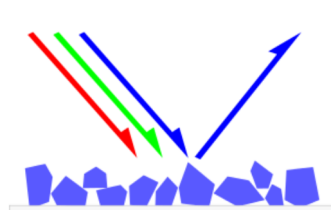
Imagen de Hosrt Frank en [Wikipedia](#) bajo licencia [GNU](#)

Parece muy complicado pero no lo es tanto. Resumiendo: con la luz viajan los colores, como ya demostró Newton en 1666 cuando descompuso un rayo de luz en los colores del arco iris. Entonces, el color de los objetos depende de las radiaciones que absorban y reflejen. Un pimiento rojo se ve rojo porque absorbe casi todas las longitudes de onda del espectro visible menos las del rojo, que son las que refleja y llegan a nuestra retina, percibiendo dicho pimiento como de color rojo. Por el contrario, un pimiento verde, se ve verde porque absorbe casi todas las longitudes de onda menos las del verde, que las refleja llegando a nuestros ojos. El por qué unos objetos absorben unas longitudes de onda y reflejan otras sí que es más complicado, pero básicamente se deben a cambios en su estructura interna y la forma en que se organizan sus células.



Pigmentos

Imagen de D. Brady en [Wikipedia](#) bajo Licencia [CC](#)



Reflexión del pigmento azul

Imagen de Phidaux en [Wikipedia](#) de [Dominio público](#)

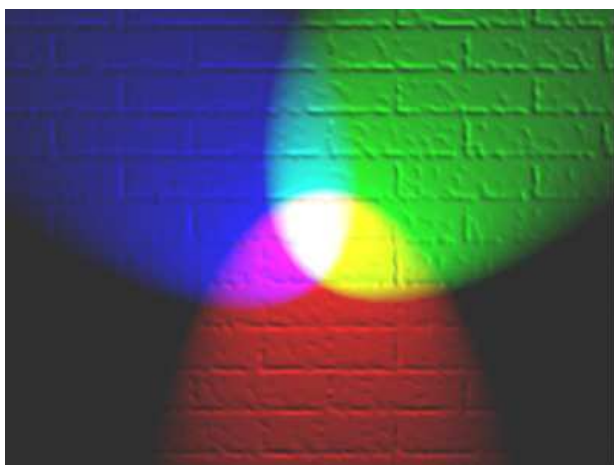


Pigmentos en disolución

Imagen en [Wikipedia](#) de [Dominio público](#)

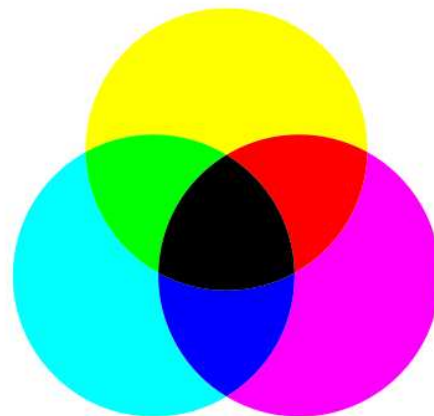
Lo mismo le sucede a los pigmentos que se usan cuando pintamos. Los pigmentos son sustancias, en general, óxidos de minerales finamente molidos, que según las longitudes de onda que absorban y

reflejen, se verán de uno u otro color. En este punto tienes que distinguir entre colores luz y colores pigmento. Los **colores luz** son luces coloreadas que al mezclarse dan más luz hasta llegar a la luz blanca cuando se mezclan las luces primarias azul, verde y roja. Es lo que se conoce como **síntesis aditiva**. Por el contrario, de mezcla de **colores pigmento** va dando como resultado colores más apagados y oscuros, hasta llegar a una tierra muy oscura que tiende al negro. Es lo que se conoce como **síntesis sustractiva**, pues cada vez que mezclamos colores pigmento obtenemos colores que reflejan menos cantidad de luz.



*Síntesis aditiva de los colores luz*

Imagen de Bb3cxv en [Wikipedia](#) bajo licencia [GNU](#)



*Síntesis sustractiva de los colores pigmento*

Imagen de Jorgelrm en [Wikipedia](#) bajo licencia [CC](#)

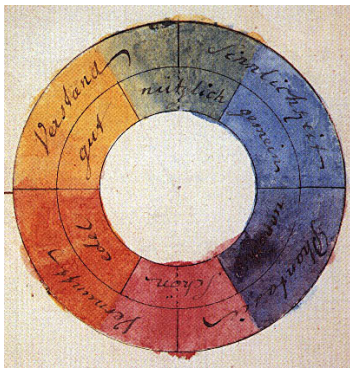


Fíjate bien en las imágenes anteriores. ¿No notas algo curioso?

Efectivamente, los colores primarios luz son los colores secundarios pigmento, y al contrario, los colores primarios pigmento son los colores secundarios luz.

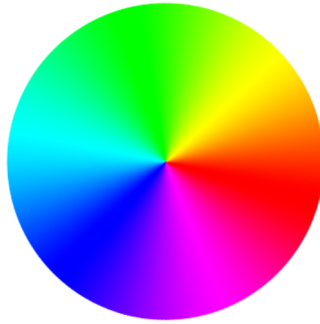
Ya para terminar con este breve repaso de la teoría del color, veremos los atributos básicos del color: tono, valor y saturación.

El **tono** también se denomina matiz o croma, y es el nombre con que distinguimos a los colores: verde, naranja claro, azul ultramar, etc. El **valor** o la **luminosidad** es la cantidad de luz que refleja un color, siendo el amarillo y el blanco los más luminosos, y las tierras, grises y el negro, los menos luminosos. La **saturación** es el grado de pureza de un color, que se mide al analizar la cantidad de gris que ese color posee. Los más saturados, y por lo tanto, los más puros son los colores primarios magenta, cian y amarillo.



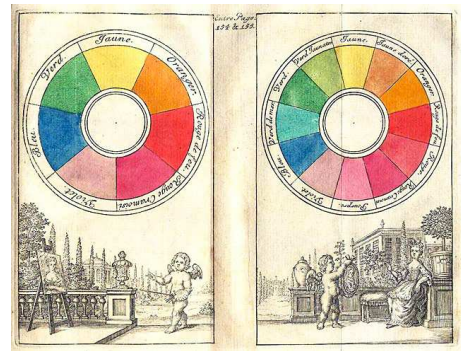
*Círculo cromático de Goethe, 1810*

Imagen en [Wikipedia](#) de [Dominio público](#)



*Círculo cromático*

Imagen de Maxpower en [Wikipedia](#) bajo [licencia GNU](#)



*Círculos cromáticos de principios del s. XVIII*

Imagen en [Wikipedia](#) de [Dominio público](#)

### Chevreul y la Ley del contraste simultáneo

En su teoría Chevreul descubrió algo que la ciencia posterior ha comprobado: que un mismo color se percibe de diferente forma según los colores que lo rodeen, variando su tono, valor y saturación, pues el cerebro tiende a fabricar el complementario cuando observa un color. Esto es fácil de demostrar: mira fijamente durante un minuto a algo que tengas en casa de color rojo intenso. Después, y rápidamente, mira al techo: verás cómo tu cerebro fabrica manchas verdes en él. Pincha en el siguiente [enlace](#) para saber más sobre el contraste simultáneo y notarás cómo es cierto que un color se aprecia de manera bien distinta según los colores que le rodeen. Recuerda que los colores complementarios son aquellos que se encuentran diametralmente opuestos en el círculo cromático.

Chevreul definió así su ley : *dos colores adyacentes, cuando son vistos por el ojo, aparecerán tan diferentes como sea posible*. Defendía la teoría de que un color aportará al color que tenga a su lado un matiz de su complementario, por lo que si pintamos usando colores complementarios, por el contraste simultáneo veremos que los colores aportan al cuadro más brillo y riqueza. Chevreul defendía por ejemplo, el usar verde y rojo, que son complementarios, por lo que el rojo aportará al verde matices de verde, y viceversa, el verde aportará al rojo nuevos matices rojizos.

Por el contrario, si usamos colores no complementarios, estos se contaminarán y como consecuencia obtendremos un resultado confuso y apagado. Por ejemplo, si usamos juntos el amarillo y el verde, veremos matices violetas que afectarán a la correcta apreciación de esos colores.

A Chevreul le debemos también dos principios de armonía de colores que los impresionistas siguieron: el principio de colores análogos y el de armonía de contraste.

La **armonía de colores análogos** nos dice que si pintamos una zona usando colores que están próximos en el círculo cromático, como los naranjas y amarillos, conseguiremos un efecto visual armonioso. En su **armonía de contraste** nos explica que usando parejas de complementarios lograremos el máximo contraste entre esos colores y nuestra pintura ganará en frescura y riqueza. Este principio lo siguieron al pie de la letra pintores como Pissarro, Renoir, Monet, Van Gogh y Seurat, pintando las zonas claras con un color y las sombras con su complementario. Se acabó la forma tradicional de pintar las luces con blancos y las sombras con tierras, grises y negros.





*Van Gogh. Los Girasoles*

Imagen en [Wikipedia](#) de [Dominio público](#)

Uno de los cuadros más famosos de la Historia del arte, y más caros, es un magnífico ejemplo de la teoría de Chevreul de la armonía de contraste, pues Los Girasoles está pintado casi exclusivamente con tonos anaranjados y azules, que forman una pareja de complementarios.

*Importante*

Con los Impresionistas asistimos a una revolución en la forma de pintar, prestando más atención a la luz, sus cambios tonales y cómo la luz afecta a los colores. Además, siguieron fielmente las teorías del químico Eugène Chevreul, que afirmó que los colores varían según los colores adyacentes, pues cada color aporta matices de su complementario a los demás. Chevreul defendió el uso de parejas de complementarios para pintar zonas de luz y de sombra, así como la armonía de colores próximos en el círculo cromático.

*Comprueba lo aprendido* e

El color depende básicamente de:

- ☐ La situación de los objetos con respecto de la luz

- ☐ Las longitudes de onda que los objetos reflejten

**Mostrar retroalimentación****Solution**

1. Incorrecto
2. Correcto
3. Incorrecto

Las células de la retina sensibles a la luz y el color son:

- ☐ Cilindros y conos
- ☐ Conos y bastoncillos
- ☐ Conos y bastones

**Mostrar retroalimentación****Solution**

1. Incorrecto
2. Incorrecto
3. Correcto

La mezcla de los colores luz se denomina:

- ☐ Síntesis sustractiva, y añade más luz
- ☐ Síntesis aditiva, y añade más luz
- ☐ Fotosíntesis, y añade más luz

**Mostrar retroalimentación****Solution**

1. Incorrecto
2. Correcto
3. Incorrecto

Los colores primarios pigmento son:

- ☐ Rojo, verde y amarillo
- ☐ Rojo, azul y amarillo
- ☐ Magenta, azul y amarillo

**Solution**

1. Incorrecto
2. Incorrecto
3. Correcto

¿Dónde se sitúan los colores complementarios en el círculo cromático?

☐ En frente unos de otros

☐ Juntos

☐ En la mitad

**Mostrar retroalimentación****Solution**

1. Correcto
2. Incorrecto
3. Incorrecto

## 2.2. La técnica impresionista

Los pintores impresionistas revolucionaron la tradicional forma de pintar que hasta entonces se venía haciendo en todo el mundo. Se rebelan contra los rígidos y férreos dictámenes de las academias y los pintores oficiales, y pasan de ser rechazados a rechazar todo lo que oliese a tradición, a viejo, a establecido, a la par que van ganando simpatizantes y ricos burgueses que apuestan por esta nueva forma de entender y crear arte.



*Bazille, El taller de Bazille, 1870*

*Manet y Monet contemplan un cuadro de Bazille mientras  
Renoir habla con Zola que está subiendo las escaleras*

Imagen en [Wikipedia](#) de [Dominio público](#)



*H. Fantin Latour. Un taller*

*Volvemos a ver a los protagonistas:  
Zola, Renoir, Moi*

Imagen en [Wikipedia](#) de

Podemos destacar las siguientes características técnicas y formales de la pintura impresionista:

### Industrialización de los materiales.

La técnica por excelencia es el **óleo sobre lienzo**. Los Impresionistas apuestan por los nuevos tubos de óleo fabricados industrialmente en estaño, muy parecidos a los que se comercializan hoy en día. Atrás quedaron los años en los que un aprendiz de pintor se pasaba horas en el taller de su maestro moliendo pigmentos. También se utiliza la técnica del pastel por lo rápido de su ejecución y la frescura del resultado. Viejas técnicas como la pintura mural o al temple van cayendo en desuso. La famosa casa *Winsor & Newton* fue la primera que fabricó estos primeros tubos plegables de estaño que se cerraban con un pequeño tornillo a modo de tapadera, lo que ayudó a que estos artistas pudieran salir a la calle a pintar. Más tarde el estaño fue sustituido por el plomo.





*Tubos de óleo*

Imagen de D. Salaverria en [Facebook](#) de [Dominio Público](#)



*Pisarro. Boulevard de Montmartre, mañan invierno, 1897*

Imagen en [Wikipedia](#) de [Dominio público](#)

## La luz

Predomino de la **luz** en los cuadros. Protagonista absoluto de las obras impresionistas, la luz es la clave para el resto de elementos, puesto que sin luz no hay color ni formas ni líneas. La luz y sus variaciones tonales dependiendo de los fenómenos atmosféricos, de las horas del día y de las estaciones, es la luz la única protagonista de las obras impresionistas. Para ello, los modernos pintores abandonan los fríos y oscuros talleres para ir a buscar esa ansiada luz.

## Pintura al aire libre

Armados de pequeños caballetes portátiles, los impresionistas salen a la calle a captar la luz en sus obras. Incluso en esa época, los pintores tradicionales realizaban los fondos de sus retratos e incluso paisajes enteros a través de pequeños apuntes que tomaban del natural para luego reproducirlos en el taller. Sólo los valientes pintores impresionistas abandonan sus talleres para realizar sus cuadros en pleno contacto con la naturaleza y la luz.

## Pincelada suelta y rápida

Dado que la luz cambia a cada instante, que es algo fugaz y etéreo, se requiere de mucha rapidez para poder captarla. Con los impresionistas asistimos al abandono de la manera tradicional de pintar a base de dibujos preparatorios y pequeñas veladuras superpuestas de color para contemplar pinceladas sueltas, cortas, rápidas y con grandes empastes de pintura. Ya no hay lugar para los retoques ni los arrepentimientos.



*Monet, Catedral de Rouen*

Imagen de Kleinecharlotte en [Tumblr](#) bajo Licencia [CC](#)

### Colores luminosos

Con la luz llegan los colores vivos, luminosos y brillantes. Las paletas tradicionales llenas de azules ultramar, verdes vejiga, tierras de siena tostada y negros dan paso a amarillos limón, rojos de cadmio, verdes esmeraldas y azules cobalto, abandonándose por completo las tierras más oscuras y el negro. Y en vez de mezclar estos colores en la paleta, los impresionistas aplican pinceladas de color puro en el lienzo, siendo la retina del espectador la que los mezcle en el cerebro a posteriori. Es lo que conocemos como **mezcla óptica**, que en mayor o menor medida lo usarán todos los pintores pero en especial Seurat y su técnica divisionista a base de pequeños puntos de colores puros. Para conseguir un verde, Seurat pone pequeños puntos de amarillo j unto a otros puntos de azul, que vistos a una cierta distancia producen el efecto óptico del verde.

### Paisajes

Serán los temas recurrentes de los impresionistas. Paisajes tanto rurales como urbanos, nada de idealizarlos, sino de captarlos en un momento fugaz con características luminosas y cromáticas específicas, apareciendo incluso elementos hasta entonces considerados como feos: estaciones de ferrocarril, puentes de hierro, farolas, puertos, tabernas, etc. Gracias a la fotografía aparecen nuevos encuadres y nuevos puntos de vista, destacando el denominado **encuadre selectivo**, que consiste en desplazar el punto de interés del centro hacia alguna esquina del lienzo, predominando de esta manera el fragmento sobre la totalidad. Recuerda lo que estudiaste en la unidad anterior sobre la influencia de la fotografía en la pintura impresionista.





*Degas. Lola en el circo Fernando*

Imagen en [Wikipedia](#) de [Dominio público](#)



*Monet. El parlamento de Westminster, 1903*

Imagen en [Wikipedia](#) de [Dominio público](#)

## Curiosidad



*Degas. En el espejo*

Imagen de Jane Siddal en [Pinterest](#) bajo  
Licencia [CC](#)

Todos los impresionistas fueron fervientes seguidores de la fotografía, pero entre todos ellos destacó Degas, quien llegó a tener hasta cuatro cámaras de fotos y era de los primeros en adquirir los nuevos adelantos que la casa Kodak sacaba al mercado.

Aquí puedes observar una de sus fotografías, donde aparecen Renoir y el poeta Mallarmé, e incluso el propio Degas tomando la foto, pues se le aprecia en el reflejo del espejo. De esta foto escribió el poeta Paul Valery lo siguiente:

*.... A él (Degas) le gustaba la fotografía y la apreciaba en lo que valía en una época en que los artistas aún la despreciaban o no se atrevían a admitir que la empleaban. El mismo tomó algunas muy buenas y yo todavía atesoro una ampliación en particular que me regaló. Muestra a Mallarmé apoyado contra la pared, cerca de un espejo, con Renoir sentado frente a él en un diván. En el espejo, como si de fantasmas se tratara, podemos distinguir a Degas y la cámara. Es la mejor imagen de Mallarmé que jamás se haya visto.*

## Importante

Con el Impresionismo aparecen cambios sustanciales en la técnica de la pintura, entre las que cabe destacar el uso de tubos de óleo industriales, la salida del estudio para pintar al aire libre, el uso de pincelada con gran cantidad de pintura, con gesto rápido y decidido. ya no se usan líneas preliminares ni sutiles veladuras, sino que se aplican los colores luminosos puros, siendo el cerebro el que los mezclará. El tema protagonista es el paisaje, visto bajo unos nuevos encuadres heredados de la fotografía, destacando el encuadre selectivo que hace que el punto de interés se desplace del centro del cuadro hacia los laterales.

## Comprueba lo aprendido

Lea y complete

Con los impresionistas asistimos a grandes  en la forma de entender el arte y de pintar. Se prefieren los tubos  de óleo, pues les permitía salir al aire  a pintar y captar la , verdadera protagonista de las pinturas impresionistas. Los  que prefieren son claros y luminosos, y no los mezclan, sino que los aplican con gruesas  sobre el lienzo, yuxtaponiendo los colores  para que la retina los mezcle en el . Es lo que se conoce como mezcla .

Los paisajes impresionistas se encuadran desde un nuevo  de vista debido a la influencia de la  en los pintores impresionistas. Este nuevo encuadre se llama encuadre , y supone el desplazamiento del punto de  desde el centro de las composiciones hacia los , y se prefieren escenas  y algún detalle antes que captar la .

**Comprobar respuesta** **Mostrar retroalimentación**

Con los impresionistas asistimos a grandes cambios en la forma de entender el arte y de pintar. Se prefieren los tubos industriales de óleo, pues les permitía salir al aire libre a pintar y captar la luz, verdadera protagonista de las pinturas impresionistas. Los colores que prefieren son claros y luminosos, y no los mezclan, sino que los aplican con gruesas pinceladas sobre el lienzo, yuxtaponiendo los colores puros para que la retina los mezcle en el cerebro. Es lo que se conoce como mezcla óptica.

Los paisajes impresionistas se encuadran desde un nuevo punto de vista debido a la influencia de la fotografía en los pintores impresionistas. Este nuevo encuadre se llama encuadre selectivo, y supone el desplazamiento del punto de interés desde el centro de las composiciones hacia los laterales, y se prefieren escenas incompletas y algún detalle antes que captar la totalidad.

## 2.3. Artistas

En los apartados anteriores hemos hecho referencia a algunos artistas que han sido claves para el nacimiento del Impresionismo, como Turner, Constable o la Escuela de Barbizon. No podemos considerarlos como plenamente impresionistas pero es necesario referirse a ellos cuando estudiamos este estilo.

El primer pintor que se entiende como **enteramente impresionista es Manet**, pues rompe con la pintura anterior, con el realismo del que hemos estado hablando. En su trayectoria se da una evidente y necesaria evolución; pero hay algunos hitos importantes que están relacionados con algunas de sus obras.

***El almuerzo en la hierba*** provocó un escándalo profundo en la sociedad de la época. El desnudo de la mujer y el contraste con el resto de elementos en el cuadro, no se comprendió, pues no sólo las formas eran llamativas, también le achacaban una inexistente relación a los personajes entre sí. Quizás es más llamativa la forma de tratar la perspectiva (no hay fundido). En cualquier caso, Manet sigue siendo un pintor figurativo, pero que experimenta para **crear un nuevo lenguaje plástico**.

***Olympia*** tuvo una reacción muy parecida pues se representa el desnudo de una prostituta con clara inspiración en la *Venus de Urbino* de Tiziano y la *Paulina Borghese* de Canovas. Destaca en contraste de la blanca desnudez de Olympia con la mujer negra y el fondo también oscuro. Hay claramente un **rescate** de la persona oficialmente rechazada (la prostituta... la doble moral de la burguesía finisecular), porque sostiene nuestra mirada con orgullo: ni se esconde ni se avergüenza.



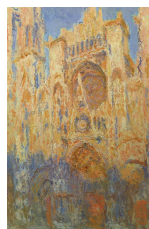
*Olympia*,  
Manet.

Imagen  
de [GautierPoupeau](#) en  
Wikipedia.  
Licencia, [dominio](#)  
[público](#)

***Bar de Folies Bergerès***, Manet representa un famoso cabaret de París donde la camarera ocupa el protagonismo. La obra recuerda a *Velázquez* y *Las Meninas* por el reflejo del espejo en que se puede ver detalles del bar. Contra lo que suele afirmarse, los temas no son intrascendentes, pero sí hay un **rechazo consciente de la pompa burguesa**: el artista acude allí donde está la vida y manifiesta las contradicciones entre una sociedad que quiere divertirse y la mirada de la camarera, Suzon, llena de nostalgia. el fondo puede ser el modelo del *pintar impresionista: pincelada suelta y color como forma*. maravillosa es la copa con dos flores, delante de Suzon, con una magnífica pincelada suelta que alcanza a expresar lo que el ojo no ve, pero siente.

Si hay algún pintor impresionista por excelencia ese es **Monet**; de hecho, como hemos comentado al principio, fue uno de sus lienzos (*Impresión, sol naciente*) el que dio nombre al estilo. Todo esto nos acerca a las obsesiones de Monet: **la luz, el reflejo de esta en el agua y en los edificios, pintar al aire libre y captar el momento**. Por eso plasma un mismo edificio varias veces, según las horas de día y según el reflejo de la luz; algo que podemos ver en ***La Catedral de Ruán***. En estas obras la pincelada se hace ágil, rápida y breve para plasmar justo el momento que observaba. **Los nenúfares** son una constante en sus obras y es ahí donde podemos ver la evolución de su técnica que acaba convirtiéndose en **manchas y mezcla de colores** como un antecedente de la música abstracta. Ya nos hemos referido a la búsqueda constante para captar el instante. Quizás en esto se note ya la influencia—por vía negativa—de la fotografía en la que un artefacto sólo es capaz de reproducir lo exterior...

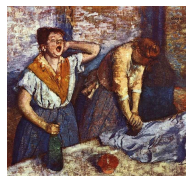




*Catedral  
de Ruán al  
final del  
día,  
Monet.*

Imagen  
de [Claude  
Monet](#) en  
Wikipedi.a.  
Licencia, [Public  
Domain](#)

**Degas** es otro de los pintores de este grupo con algunas características originales: no suele salir al exterior para pintar y se interesa fundamentalmente por los efectos de la **pintura artificial**. De esta manera se **interesa por los interiores** y es conocido fundamentalmente como el pintor de las bailarinas, aunque, por supuesto, hizo muchas otras cosas. El ciclo, por decirlo así, de **bailarinas**, muestra el interés de Degas por captar el sentido del movimiento y del instante: aquí no importa tanto el dibujo como el efecto del color. También en, por ejemplo, **Las planchadoras**, donde representa a mujeres trabajadoras o en *El ajenjo* donde trabaja con maestría los colores. Aquí su maestría consigue hacernos participar de la paradoja: el instante en el que se detiene el tiempo. También es conocido por sus desnudos en que **representa a la mujer sin posar y en posiciones extrañas como El barreño**. Y, por supuesto, debemos hacer una parada en algunas de sus bailarinas, como **El ensayo**, imagen en que detiene el movimiento para superar la mera reproducción mecánica en el tratamiento del tiempo, instante, y color



*Las  
planchadoras,  
Degas.*

Imagen de [Edgar  
Degas](#) en  
Wikipedia.  
Licencia [Dominio  
público](#)

**Renoir** es un pintor alegre por la **viveza de sus colores y por la representación de la alegría de vivir** como en **Baile en el Moulin de la Galette** donde encontramos colores puro, el reflejo de la luz y la pincelada suelta; es decir, algunas de los rasgos típicos de la pintura impresionista. Después de un viaje a Italia surge un **cambio en su obra y le dedica más importancia al desnudo femenino**, a la figura de la mujer y su representación, por ejemplo en **Bañista secándose una pierna**. En esta etapa hay un cierto deleite, quizás excesivo, en la figura que en ocasiones adquiere formas relamidas.



*Baile en  
el Moulin  
de la*

*Galette,*  
Renoir.

Imagen  
de [Pierre-  
Auguste  
Renoir](#) - en  
Wikipedia.  
Licencia, [Public  
Domain](#)

Por último, no podemos olvidar a **Pissarro y Sisley**. El primero se centra en la **pintura exterior**, sobre todo, en los ambientes campestres que capta en muchos casos desde una perspectiva original, como ocurre en **Tejados rojos**. A lo largo de su carrera su pintura se hará más rápida, ligera y deshecha. El segundo, Sisley, es un pintor inglés asentado en Francia que se recrea en **la luz, el agua y la nieve**, algo que podemos observar en sus pinturas de inundaciones como **Inundación en Port Marly** con unos rasgos muy poéticos.



*Tejados  
rojos,*  
Pissarro.

Imagen  
de [Camille  
Pissarro](#) en  
Wikipedia.  
Licencia, [Dominio  
público](#)



*Moret,*  
Sisley.

Imagen de [Alfred  
Sisley](#) en  
Wikipedia.  
Licencia, [Dominio  
público](#)

## *Importante*

- El **primer pintor** plenamente impresionista es **Manet**, quien escandaliza con **Olympia o El almuerzo en la hierba**.
- **Monet** da nombre la movimiento con su pintura Impresión, sol naciente.
- En su obra destaca el **tratamiento de la luz y el color** con pinceladas sueltas y rápidas.
- **Degas** es conocido por sus bailarinas y destaca por la recreación de interiores como en Las planchadoras.
- **Renoir** llama la atención por sus colores vivos y por el estudio del cuerpo femenino.
- Otros pintores impresionistas muy conocidos son **Pissarro** y el inglés **Sisley**.

## *Actividad de lectura*

su lenguaje. no es *paisaje*, sino *impresión* como se llama en el catálogo la *Salida del sol* de Monet. En este sentido se salen de la realidad y entran en pleno idealismo."

"Peintres impressionsites". *La Revue Contemporaine*, abril 1886.

¿Qué características tenía la pintura impresionista? ¿Qué opinión tenía de ella el autor del texto?

¿Te parece que la pintura impresionista es novedosa para su época?

#### Mostrar retroalimentación

La pintura impresionista plasma la sensación que nos produce la realidad. El autor piensa que estos pintores se salen de la realidad y son idealistas.

Respuesta libre.

En la época en la que se gestaba el Impresionismo hubo un destacado número de mujeres pintoras que simplemente por el hecho de ser mujeres fueron relegadas a un discreto segundo plano. Y es que el siglo XIX aún estaba lejos de contar con la igualdad de derechos y oportunidades del que gozan las mujeres en nuestra época en los países más desarrollados, puesto que existen hoy día multitud de países en los que las mujeres por desgracia no gozan de las mismas oportunidades que los hombres.

Hacia 1870 las normas sociales de la época no permitían que una mujer saliera sola a la calle, y menos que entrara a un bar o a un teatro ni que se pusiera a pintar al aire libre. Aún así, muchas de ellas establecieron relaciones profesionales y afectivas con los grandes pintores impresionistas, como Berthe Morisot y Manet, quien la retrató en numerosas ocasiones. Eva Gonzáles fue alumna de Manet. Mary Cassatt y Degas colaboraron en varios proyectos juntos. Y Marie Bracquemond tuvo como mentores a Renoir y Monet.



Para que te hagas una idea de cómo se sentían las mujeres en esta época lee atentamente lo que escribió la pintora, escultora y escritora Marie Bashkirtseff:

*Lo que anhelo es la libertad de ir por ahí sola, entrar y salir, sentarse en las Tullerías, y especialmente el placer de pararse y mirar las tiendas de arte, entrar en las iglesias y museos, caminar por las calles de noche; eso es lo que busco; y ésta es la libertad sin la que no se puede llegar a ser un verdadero artista ... Maldita sea, esto es lo que me hace rechinar los dientes cuando pienso que soy mujer. Con un vestido burgués y una peluca, me pondré tan fea que seré libre como un hombre.*

#### Mostrar retroalimentación

Imagino que piensas como ella, que era bastante injusto que por el hecho de ser mujer tuviera sus libertades limitadas, y que no importaba si tenía talento o no. Por el hecho de ser mujer, no podía ni acceder a la universidad, ni montar su propio taller.

En este contexto de segregación de la mujer al ámbito doméstico, familiar y como acompañante del hombre es donde tienes que situar a las valientes mujeres impresionistas que vas a conocer. Ten en cuenta además que las mujeres no pudieron acceder a las Academias de Bellas Artes hasta 1897, debiendo formarse en talleres particulares y en el Louvre, donde acudían a copiar las obras de los grandes maestros, siempre bajo la mirada crítica de más de alguno y alguna de los visitantes, ni que estaba bien visto que vendieran cuadros ni que participaran en los Salones.

### Berthe Morisot (1841-1895)



	<i>Manet.</i>	<i>Morisot.</i>
	<i>Retrato de</i>	<i>Un día de</i>
<i>Morisot.</i>	<i>Morisot,</i>	<i>verano,</i>
<i>La cuna</i>	<i>1872</i>	<i>1879</i>
Imagen en	Imagen en	Imagen en
<a href="#">Wikipedia</a>	<a href="#">Wikipedia</a>	<a href="#">Wikipedia</a>
de	de	de
<a href="#">Dominio público</a>	<a href="#">Dominio público</a>	<a href="#">Dominio público</a>

Fue la primera gran pintora impresionista, discípula de Camille Corot. Amiga y cuñada de Manet, pues fue la esposa de su hermano Eugène, participó en la primera exposición impresionista de 1874 con su obra *La cuna*. Defendió vivamente el hecho de pintar al aire libre, participó en todas las exposiciones impresionistas que se celebraron, y en 1892 celebró en una importante galería parisina su primera exposición individual, que tuvo una gran aceptación por la crítica. Modelo de Manet en numerosas obras, como en la famosa *Majas en el balcón*, en su obra reflejó a la perfección el mundo doméstico e íntimo de la mujer de su época.



### Mary Cassatt (1844 -1926)

Una ceguera parcial obligó a esta pintora norteamericana a retirarse, pero antes de eso fue una figura importantísima de este movimiento y quien introdujo el Impresionismo en Estados Unidos.

*Mary Cassatt.*  
*Verano,*  
*1894*

Imagen en  
[Wikipedia](#)  
de  
[Dominio público](#)

Prototipo de mujer transgresora, era soltera, muy independiente, viajó a París con el único propósito de convertirse en pintora profesional. Lo consiguió gracias a su extensa formación en Italia, España y Francia.

Amiga de Degas, organizó varios Salones impresionistas. La maternidad es un tema recurrente en sus obras. Ella describe así su hallazgo del impresionismo, cuando paseaba por el boulevard parisino de Haussmann y vio unos pasteles expuestos de Degas:

*Solía pegar mi nariz contra aquel escaparate. Esto cambió mi vida. A partir de entonces, vi el arte como yo quería verlo.*



*Mary Cassatt,*  
*Autorretrato,*  
*1878*

Imagen en  
[Wikipedia](#) de  
[Dominio público](#)



### Marie Bracquemond (1840 -1916)

Al contrario que Cassatt, fue su condición de casada la que acabó con su carrera como pintora en 1890.

Su marido fue Félix Bracquemond, famoso grabador parisino impulsor de los grabados japoneses que tanto éxito e influencia tuvieron en el arte de finales del diecinueve. Su marido no aprobaba la profesión de su esposa y la obligó a retomar las labores propias de una mujer de la época. Discípula de Ingres, y aunque abrazó los principios impresionistas, siempre defendió el predominio de la línea frente al color, y la formación académica de todo artista.

*Marie Bracquemond.*  
*En la terraza de Sévres,*  
*1880*

Imagen en

### Eva Gonzalès (1849-1883)



[Wikipedia](#) de  
[Dominio público](#)

Niña precoz, desde muy pequeña ya pintaba y alentada por sus padres, aprendió el oficio en varios talleres y como copista en el Louvre.

Manet sintió verdadera fascinación por su belleza, y Eva pasó de ser su modelo a su discípula.

Pintora de temas cotidianos e intimistas propios de la mujer, falleció prematuramente como consecuencia de complicaciones tras dar a luz.



*Eva  
Gonzáles.  
El baño,  
1879*

Imagen en  
[Wikipedia](#) de  
[Dominio  
público](#)

## 2.4. El Postimpresionismo. Cézanne, Gauguin, Van Gogh

El **Post impresionismo** es un movimiento que surge a raíz del Impresionismo sin características fijas, pues son los diferentes pintores que identificamos como tal los que aportan diferentes visiones de este estilo anterior. En concreto, son cuatro los que vamos a estudiar aquí: **Toulouse-Lautrec, Cézanne, Gauguin y Van Gogh**.

**Toulouse-Lautrec** es conocido como pintor de **cabarets, circos y bares de París**; capta el ambiente nocturno y no se interesa por pintar al aire libre. En muchos casos sus obras son dibujos a lápiz, carteles publicitarios, pero siempre destaca la forma, el **dibujo y una línea sinuosa** y ondulada como vemos en **Mujer en el baño**. En múltiples ocasiones sus cuadros parecen retratar máscaras y no personas; quizás en el fondo haya una silenciosa protesta ante un mundo lleno de contradicciones irresueltas.



*Mujer en el baño, Toulouse Lautrec.*

Imagen en Wikipedia. Licencia, [Dominio público](#)

**Cézanne** es uno de los pintores más importante de esta época, ya no sólo por lo que hizo, sino también por lo que supuso, pues adelantó algunos movimientos artísticos que veremos más adelante; de hecho, se suele hacer referencia al pintor francés como el **padre del arte moderno**.

El rasgo principal de su pintura es la **"geometrización"**, es decir, sus figuras pueden parecernos algo encorsetadas o rígidas pues construía sus pinturas con figuras geométricas: **cilindro, esfera y cubo**. Los matices de luces desaparecen, Cézanne se centra en los objetos, observándolos con detenimiento, haciéndolos y volviendo a hacerlos si no quedaban a su gusto, como le ocurrió con **La Montaña de Sainte Victoire**. Además de aquí, todos estos rasgos pueden verse en **sus bodegones** y en sus retratos como Madame Cézanne o pinturas con personajes como **Los jugadores de cartas**. el color ha cedido paso a la figura, pero reduciéndola en cierto sentido a lo esencial. Se trata de una pintura que se aleja de cada vez más de la figuración y que, enfrentada con los medios de reproducción mecánica, busca su identidad. Sin duda nos encontramos con los **antecedentes**

**directos del cubismo:** se trata de descubrir la verdadera estructura de la realidad.

**Van Gogh** quizás uno de los pintores más conocidos de toda la historia del arte, no tanto por su obra como por su personalidad atormentada y compleja. El pintor holandés, que primero sintió la vocación religiosa, estuvo toda su vida obsesionado con la tarea artística y con vender sus cuadros para sobrevivir. Su mirada está abierta a **todo tipo de influencias:** la luz, el color (que utiliza como una forma de expresar sentimientos), el impresionismo, la estampa japonesa... Su pincelada se hace rápida y gruesa, acelerada, con ello se quiere ver un acercamiento al Expresionismo. Curiosamente, uno de los pintores más valorados hoy sólo logró vender en vida un cuadro... esta situación nos pone delante una problemática quizás antigua, pero que en la sociedad burguesa acabará adaptando formas nuevas: **el valor del arte**. Desaparecida la vieja aristocracia, rechazadas las exigencias de los clientes burgueses (que entienden el arte en muchos casos como pura decoración)... ¿qué hará el artista?, ¿para quién pinta? durante un tiempo fue *la bohemia* (también en la literatura), una vida puesta permanentemente al borde de la indigencia; pero con el tiempo, por desgracia, será *el mercado* el que acabe decidiendo en buena medida el valor de las obras artísticas (con lo que los intermediarios tenderán a adquirir más importancia: tener un buen marchante será garantía de éxito).

Todo ello puede verse en sus primeras obras como los **Comedores de patata**, una obra oscura y realista. Poco a poco, va evolucionando y mantiene contacto con otros pintores como Gauguin con el que llega a vivir durante una temporada. Llegan entonces algunos de sus cuadros más conocidos como **La habitación del artista en Arlés** y *Los girasoles*. Este recorrido quizás es mucho más claro en sus autorretratos, pues uno de las obsesiones de Van Gogh era su rostro y la representación del mismo.



*Comedores de patata*, Van Gogh.

ImagenWikipedia. Licencia, [Dominio público](#)

Esas obsesiones hablan de los **problemas psiquiátricos** que sufrió durante toda su vida; tanto que llega a ser ingresado en un centro mental y, como es de sobra conocido, en uno de sus arrebatos, se corta una oreja. Sin duda eso es cierto, pero no se puede reducir su arte a eso. Todo esto se plasma en sus pinturas, por ejemplo, en **Noche estrellada** percibimos su angustia, como también en *Campo de trigo* uno de los cuadros que hace antes de suicidarse con un disparo en la cabeza. El manejo admirable del color y, quizás sobre todo, la forma de empastar son características llamativas en la pintura de Van Gogh. Su mano es capaz de expresar el interior de aquello a lo que no se le reconoce interior (una silla, una cama...). No se trata ya de subjetivismo, sino de ver la realidad al fondo, situada con frecuencia en una frontera (sus estrellas, por ejemplo) que pocos se han atrevido a cruzar. La preocupación *religiosa* no aparece en los temas, pero sí en la manera que Van Gogh tiene de contemplar la realidad.





*Noche estrellada, Van Gogh.*

Imagen en Wikipedia. Licencia, [Dominio público](#)

La vida de **Gauguin**, quien recordamos vivió una temporada con Van Gogh, nos es menos agitada que la del pintor holandés. Paul Gauguin nació en una familia **acomodada de París**, aunque pasó parte de sus primeros años en Lima. Allí comienza a interesarse por el arte, pero antes **pasó por varios oficios**: se alistó en la marina mercante y trabajó como agente de bolsa; trabajo este último que le proporcionó abundantes recompensas económicas. Con la caída de la bolsa, **siente la pasión del arte y lo deja todo para dedicarse a ello**.



*Mujeres tahitianas en la playa, Gauguin.*

Imagen en Wikipedia. Licencia, [Dominio público](#)

Comienza **marchándose a la Bretaña** junto con los demás componentes del llamado **grupo de**



**Pont Aven.** Aquí su pintura se caracteriza por una utilización **aleatoria del color y de forma plana**, algo que podemos observar en *Visión después del sermón*. Justo **después parte a Tahití** donde realiza sus pinturas más conocidas, siempre dando **especial importancia a los colores**, por ejemplo: ***Dos Tahitianas, Tata te miti***. Estas obras tuvieron especial influencia en los posteriores fauvistas y nabis, que veremos más adelante.

*Para saber más*

Sabemos de la vida y obra de Van Gogh, de su carácter tormentoso y sus problemas psiquiátricos, entre otras cosas, por la correspondencia que mantuvo con su hermano, Theo Van Gogh, quien, por cierto, era marchante de arte. Son casi ochocientas las cartas que Vincent escribió a su hermano, todas han quedado como testimonio de su vida.



Theo Van Gogh.

Imagen de [Jan Arkesteijn](#)([talk](#) | [contribs](#))  
en Wikipedia.  
Licencia, [Public Domain](#)

*Importante*

- El **Postimpresionismo** no tiene unas características fijas.
- Destacan cuatro artistas: **Toulouse-Lautrec, Cézanne, Van Gogh y Gauguin**.
- **Toulouse-Lautrec** se centra en el dibujo y recrea los **cabarets y bares de París**.
- **Cézanne** antecede el cubismo con la **geometrización** de sus obras.
- **Van Gogh** plasma su personalidad en una **pincelada rápida**, gruesa y acelerada.
- **Gauguin**, después de pasar por varios oficios, se centra en la pintura y se **obsesiona por el color**.

## Comprueba lo aprendido

Lea el párrafo que aparece abajo y complete las palabras que faltan.

La vida de  , quien recordamos vivió una temporada con Van Gogh, nos es menos agitada que la del pintor holandés. Nació en una familia de  , aunque pasó parte de sus primeros años en  . Allí comienza a interesarse por el arte, pero antes pasó por varios oficios: se alistó en la marina mercante y trabajó como agente de  ; trabajo este último que le proporcionó abundantes recompensas económicas. Con la caída de la bolsa, siente la pasión del  y lo deja todo para dedicarse a ello.

**Enviar**

### 3. Nabis, Naif y Fauves

---

En la búsqueda de nuevas formas estéticas—el arte se ha convertido en un problema para el arte—aparece un grupo de artistas (recuérdese que los estilos no son ya internacionales, sino que los artistas se agrupan más bien por movimientos) que buscará especialmente expresar lo que la realidad, la nueva realidad, provoca en sus sensaciones.

Fauvismo



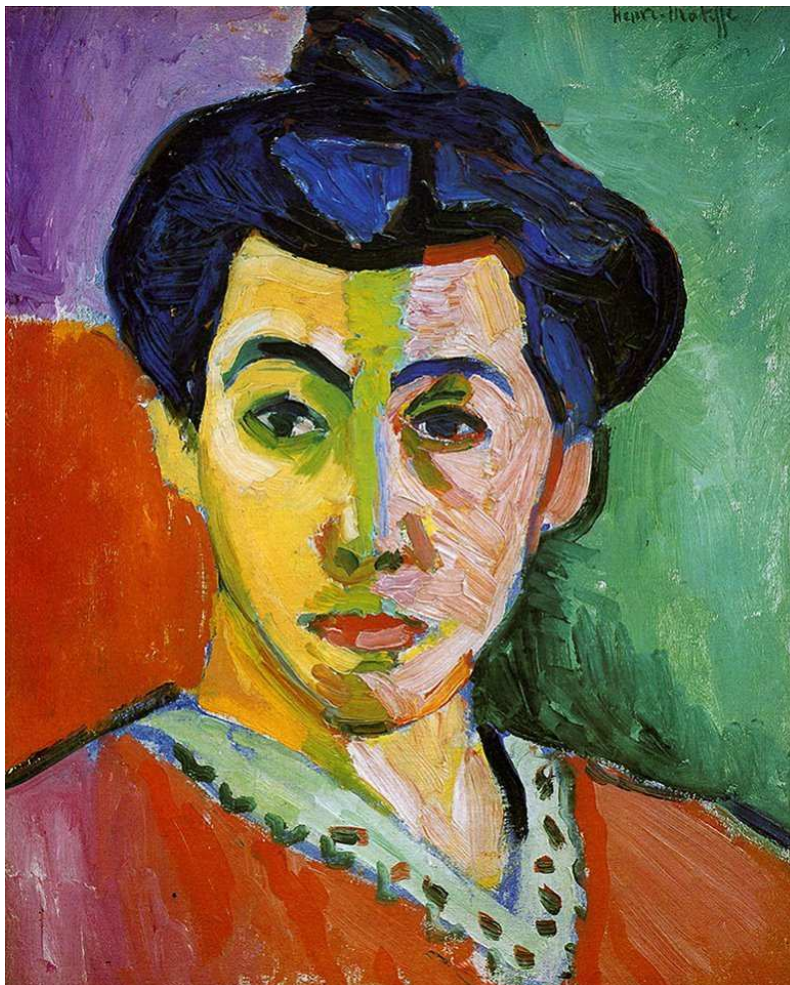
### 3.1. El Fauvismo. Matisse

**El Fauvismo** es un estilo que procede del término “**fauves**”, fiera en francés, palabra que utilizó un crítico llamado Louis Vauxcelles, quien escribió una crítica llamada **Donatello entre fieras** refiriéndose al Salón de Otoño de 1905 en que se exponía la obra de **Henri Matisse**.

En concreto, el núcleo duro de este estilo estaba formado por: **Matisse, Derain y Vlaminck**: Los tres compartían la **utilización original y aleatoria del color** aunque procedían de estilos diferentes.

**Matisse** se obsesionó por la **pureza de los colores**, por un estilo armonioso y equilibrado que se traduce en grandes masas de color vivo y poca complicación en el dibujo. Todo esto se puede apreciar en uno de sus cuadros más conocidos: **La danza** donde aparecen personajes unidos en círculo y en movimiento. Lo genial de esta obra es esa sensación de movimiento con tan pocos recursos: tres colores y, como decimos, un sencillo dibujo.

La trayectoria del pintor se centró en el estudio de los colores, es decir, no dejó nunca de lado el fauvismo como también podemos observar en **Mantel, armonía en rojo o en La raya verde** donde cada vez se reduce más el dibujo y, en contraposición, se resalta la combinación de colores.

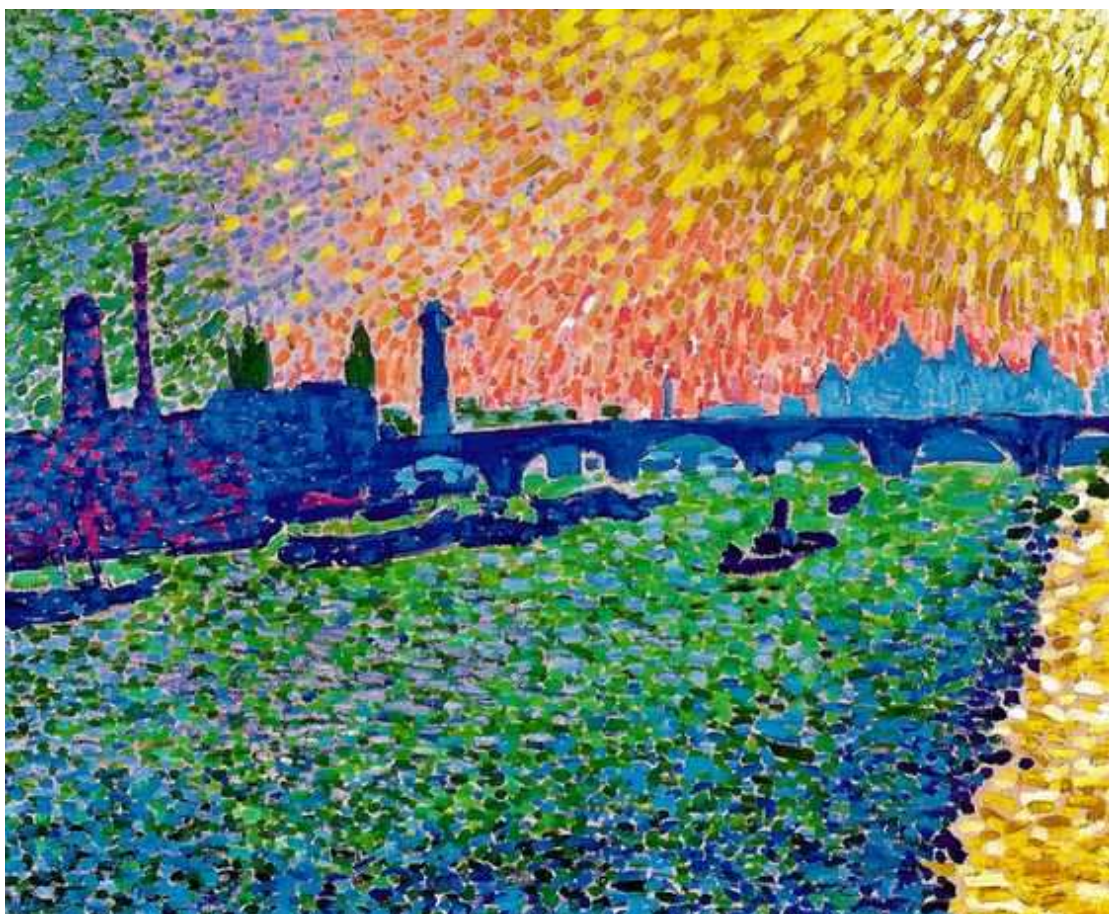


*La raya verde, Matisse.*

Imagen en [Pinterest](#)

**Derain** también se mantuvo fiel al fauvismo, aunque por su cercanía a Picasso, tuvo leves influencias del cubismo. También manifestó una tendencia muy cercana a Cézanne y Van Gogh. Sus obras fauvistas más conocidas son vistas de ciudades como **El puente de Waterloo**.





*El puente de Waterloo, Derain.*

Imagen en [Pinterest](#).

Van Gogh también fue determinante para **Vlaminck**, quien empezó formándose como músico para terminar como pintor en el grupo de los fauvistas. Como todos sus compañeros, presta especial atención al color y a expresar sus sentimientos con ellos, como en ***Paisaje con árboles rojos***.



*Paisaje con árboles rojos, Vlaminck.*

Imagen en [Pinterest](#).

## Importante

- **Fauvismo** procede del término "**fauves**" (fiera en francés)
- El fauvismo se caracteriza por una **utilización aleatoria del color**.
- En este movimiento destacan tres artistas: **Matisse, Derain y Vlaminck**.
- Matisse se centra en la **pureza y el estudio de los colores**.
- Derain estuvo **lleno de influencias**: Picasso, Cézanne, Van Gogh...
- Vlaminck expresa sus **sentimientos con los colores**.

## Reflexiona

Si para los impresionistas el objeto principal de la pintura es la luz, explica cuál es el objeto principal de la pintura para los fauvistas y cómo lo trabajaban.

### Mostrar retroalimentación

El color es quien dirige, grandes manchas de color elegidas por sus contrastes cromáticos. El dibujo es utilizado como arquitectura, como ayuda para definir el espacio de cada color.

## 3.2. Los Nabis. Pierre Bonnard

En el batiburrillo de movimientos estéticos de finales del siglo XIX (la mayoría originados en Francia) encontramos a **los Nabis**. El nombre parece que se lo pusieron ellos (sugerido por el poeta Casalis) y deriva de la palabra hebrea *nabî*, que quiere decir **profeta** (en plural debería decirse *nébiîm*). En el apartado anterior hemos hablado de Paul Gauguin: él está en los orígenes de la **Escuela de Pont-Aven** (Bretaña), escuela que, a su vez, está en la raíz del movimiento nabi.

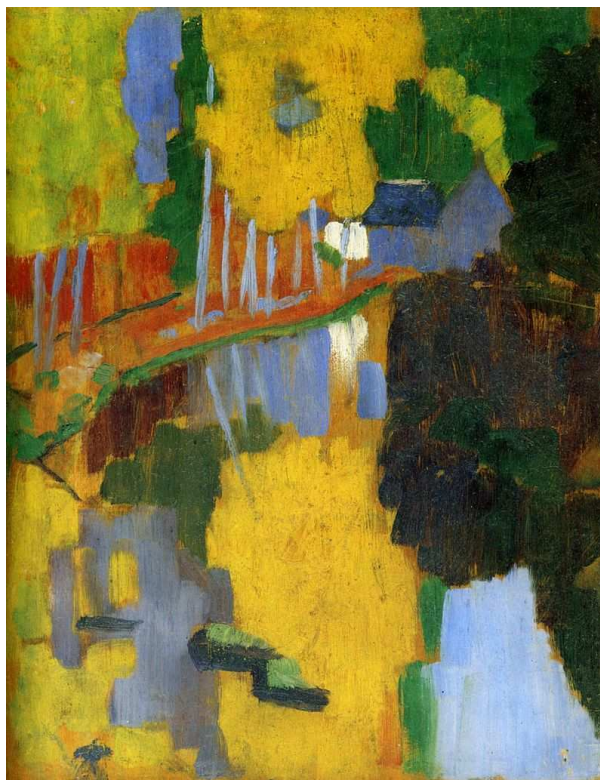
Para los Nabis, cuya proa puede decirse que es **Paul Sériser**, que había conocido a Paul Gauguin cuando apenas tenía veinticinco años, el **color es decisivo** en el sentido de que, de alguna manera, se independiza: estamos ante colores planos en los que lo decisivo no es ya la impresión que se recibe, sino la que se siente. Los colores planos acabarán superponiéndose y puede recordarnos a la evolución que experimentará la pintura después del cubismo (Rothko, por ejemplo). Sin embargo, **la figuración sigue teniendo su peso** y la tendencia a la abstracción se ve frenada por la forma de combinar el color (véase *El Talismán*). Quizás puedan calificarse **como simbolistas peculiares**, aunque prescinden del todo del carácter onírico de la pintura de los simbolistas. De todos modos, aquí las calificaciones no importan demasiado. Como elementos comunes de los Nabis podemos destacar: el uso del color como elemento sustancial de la obra; los **colores se combinan armónicamente**, aunque no respondan a la realidad. Entre los temas parece que se da una **recuperación de lo religioso** (¿influidos por las preocupaciones de Gauguin en Bretaña?) y la **vida burguesa**, a la que los miembros del grupo pertenecían. Los más destacados son, además del citado **Paul Sériser**, los siguientes: **Émile Bernard, Pierre Bonnard, Félix Vallotton, Odilon Redon, Puvis de Chavannes y otros**.



*Perros en una calle desierta, Pierre Bonnard.*

Imagen de [Pierre Bonnard](#) en Wikipedia. Licencia, [PD-US](#)





*El Talismán*, Paul Sérusier.

Imagen de [Paul Sérusier](#) en Wikipedia. Licencia, [Public Domain](#)

*Importante*

- El término **Nabis** procede de la palabra hebreanabî que significa **profeta**.
- Destaca **Paul Sérusier** y la utilización de los colores planos.
- La **figuración sigue siendo importante y se realiza con la forma de combinar el color**.
- En los temas hay una **vuelta a lo religioso y a la vida burguesa**.
- Destacan también **Pierre Bonnard, Félix Vallotton y Émile Bernard**.

*Comprueba lo aprendido*

Lea el párrafo que aparece abajo y complete las palabras que faltan.

La  sigue teniendo su peso y la tendencia a la abstracción se ve frenada por la forma de combinar el  (véase *El Talismán*). Quizás puedan calificarse como  peculiares, aunque prescinden del todo del carácter  de la pintura de los simbolistas. De todos modos, aquí las

realidad.

**Enviar**



### 3.3. Pintura Naïf. Rousseau

El movimiento Naïf nace también en **Francia**. Este **arte "ingenuo", infantil** si se quiere, forma parte de la evolución del impresionismo. Se trata de una pintura informal, que se quiere no profesional (y es cierto, piénsese en el caso de Rousseau, que una buena parte de los integrantes del movimiento naïf tenía otros trabajos). **No recibieron formación académica** y muchos de ellos fueron **autodidactas**; en ese sentido, huyen del tecnicismo: no usan líneas de fuga (por lo tanto, su sentido de la perspectiva parece nulo) con lo cual los objetos parecen sólo superpuestos (algo así como las manchas de color entre los Nabis). Sin embargo, dieron muchas **importancia a la forma**: se trata siempre de obras figurativas en las que los perfiles están nítidamente definidos (pensad en una historieta o en el dibujo de un niño: primero dibuja la silueta y sólo después la rellena de color) y el **volumen se consigue mediante el color** y no mediante juegos de sombras. Los **temas parecen tradicionales**: la vida familiar, retrato, temas religiosos, costumbres... en todas las obras destaca el toque infantil—ingenuo—y la vitalidad y viveza. Puede decirse que es una pintura alegre y no sólo por el color. **El aduanero**, Henri Rousseau, señala los inicios del movimiento Naïf. **Camille Bombois, André Bauchant y Séraphine Louis** son miembros destacados del grupo.



*Los jugadores de fútbol, Rousseau.*

Imagen de [Henri Rousseau](#) en Wikipedia. Licencia, [Public Domain](#)



*El sueño, Rousseau.*

Imagen de [Henri Rousseau](#) en Wikipedia. Licencia



- El movimiento **Naïf** nace en Francia y se identifica con el arte ingenuo e infantil.
- Los artistas de este movimiento **eran autodidactas**.
- Dieron mucha **importancia a la forma y el volumen** se realiza con el color.
- Los **temas son tradicionales**: vida familiar, retrato...
- Destaca **Henri Rousseau**.

## Comprueba lo aprendido

Indica si las siguientes afirmaciones son verdaderas (V) o falsas (F).

El arte Naif no es una evolución del Impresionismo.

☐ Verdadero ☐ Falso

**Falso**

El arte Naif es una evolución del Impresionismo.

No recibieron formación académica.

☐ Verdadero ☐ Falso

**Verdadero**

No recibieron formación académica.

Los temas se acercan a un mundo onírico.

☐ Verdadero ☐ Falso

**Falso**

Los temas son tradicionales.

Henri Rousseau es el principal exponente del arte Naif.

☐ Verdadero ☐ Falso

**Verdadero**

Henri Rousseau es el principal exponente del arte Naif.

## 4. España

---

Nuestro país había permanecido un poco al margen de las grandes revoluciones del siglo XIX (sólo Cataluña, el País Vasco y Madrid participaron en la revolución capitalista y vieron nacer con alguna fuerza a la clase burguesa); este aislamiento se manifestará parcialmente en el arte español, aunque algunos artistas recibirán el influjo de los movimientos artísticos, especialmente de los que se originaron en Francia.

Joaquín Sorolla para niños



*Joaquín Sorolla para niños.*

Vídeo de Rafael López Borrego alojado en [Youtube](#)

## 4.1. Impresionismo: Sorolla, Regoyos

**Joaquín Sorolla** y Bastida nació en Valencia en 1883. Acude de niño a la academia de artesanos de Valencia y, posteriormente, a la Escuela de Bellas Artes. España en esa época (estamos en los años finales del siglo XIX) no parecía estar para muchas innovaciones estéticas (sobre todo en las Academias de Bellas Artes) por lo que podemos suponer con bastante seguridad que **su formación no tendió a fomentar su creatividad**, sino más bien a moverse dentro de los **esquemas realistas** de la pintura de la época. Los años siguientes continúa su formación, pero sin que le acontezca nada relevante; pero en los primeros años de la década de los ochenta **conoce al pintor Ignacio Pinazo**, que había importado de Italia la técnica de manchas de color superpuestas. Aunque comienza a usar esa técnica, **sus cuadros son en esta época del gusto burgués**, por decirlo así, y obtiene diversos premios en exposiciones en España. Fue quizás **su viaje a París**, donde conoce la obra de **Courbet y Millet**, donde se produce el giro decisivo de su pintura: acaba convencido de que, de alguna manera, debe volver a las raíces, al campo, al mar... Esto se reflejará con nitidez en el ciclo de pinturas que realizó para la **Hispanic Society de Nueva York** años después (que pudo verse en una exposición en Sevilla no hace muchos años). En los **años noventa comienza a obtener cierto éxito**: muchas de sus pinturas de la época mantienen el **tema marinero** (como había aparecido en ***Y aún dicen que el pescado es caro***), aunque cada vez se hace más presente la luz del mediterráneo y el tema del ocio burgués. Los retratos, en los que brilló con luz propia, comienzan a ocupar espacio en su obra. Esto le dio prestigio internacional y a finales del siglo XIX y principios del XX era ya un artista conocido y respetado en Europa (fue condecorado en 1907 con la legión de honor).



*Y aún dicen que el pescado es caro*, Sorolla.

Imagen de [Joaquín Sorolla](#) - [Museo Nacional del Prado](#). Licencia, [Dominio público](#)

Sorolla es conocido como **el pintor de la luz**, sin duda, es cierto, pero ¿qué queremos decir exactamente con eso? Hubo en el pintor una **evolución estética y temática** (por ejemplo, en su primera etapa la religión como rito está muy presente en su obra: más que luz podemos hablar en esta época de iluminación: *El resbalón del monaguillo*, *El beso de la reliquia*... Al final de su vida... la luz parece inundarlo todo y, con ella, los blancos prodigiosos. Sin embargo, hay algo más: cualquiera que vea *Cosiendo la vela* (de 1896) **no podrá evitar pensar en Velázquez** no sólo por el tipo de pincelada—impresionista podríamos decir, suelta y que no perfila los contornos—, sino también por la forma de la composición. Lo mismo puede decirse de la carnalidad de algunos de sus desnudos, que recuerdan a la venus velazqueña. De hecho, el propio Sorolla homenajeó directamente al maestro sevillano en *María Guerrero*, lienzo terminado hacia 1906. Por lo tanto, podemos decir que la luz es también la forma, algo que va haciéndose más evidente con el paso de los años. Ciertamente, hubo momentos decisivos (véase la obra de 1904 *Mediodía en la playa de Valencia*) en los que su forma de pintar era **casi expresamente postimpresionista** y se acercó a las puras



manchas cromáticas que constituían la forma de la obra. Incluso en sus retratos, donde la forma debería haber sido más decisiva (teniendo en cuenta el gusto burgués de la época), el color es lo más importante: los cuerpos y los objetos apenas están abocetados y el vigor de la obra se centra en la mirada, luminosa, y en **los efectos de luz** (el caso de *Una investigación*, de 1897, o de su *Miguel de Unamuno*, pintado un poco a la manera de Manet, pero en el que destaca el blanco del cuello y el brillo dorado de las gafas del filósofo vasco). En su evolución **no permaneció ajeno a los movimientos de la época**; en *La siesta*, de 1912, encontramos **elementos expresionistas** en el tratamiento de color, pero también la conversión del color en textura. **La luz** fue, sin embargo, el elemento presente—y cambiante—a lo largo de toda su trayectoria artística; esa luz que invade el aire (un poco, una vez más, al estilo de Velázquez) y que juega majestuosamente con las sombras (sus últimas pinturas de los jardines de su casa). Pero la luz se mueve con rapidez, señaló Sorolla en una ocasión, y por eso hay que pintar rápido: el mundo cambia constantemente y **captar el presente es, en la obra de Sorolla**, la forma de acercarse a la eternidad.



*Paseo por la playa*, Sorolla.

Imagen de Joaquín Sorolla - <http://museosorolla.mcu.es>. Licencia, Dominio público

**Regoyos** es otro de los pintores que se pueden considerar impresionistas en España pues en su obra **destaca la utilización de la luz y el color**; pero a diferencia de Sorolla, **experimenta con otras tendencias artísticas** como el simbolismo. Regoyos nació en Asturias en 1857 pero rápidamente aparece en él una enorme curiosidad por los nuevos estilos, por lo que se hacía en el extranjero, de hecho, llega a viajar a Bruselas lo que le permitirá estar en el grupo L'Essor con otros artista de la época.

Su pintura tiene **dos tendencias diferenciadas: íntima y crítica**. En la primera tendencia se acude a recuerdos y a momentos o instantes, por ejemplo, *El gallinero* o *Recogiendo fresas*. En la tendencia crítica los tonos son más oscuros y se llega a acercar al expresionismo.



*El gallinero, Regoyos.*

Imagen de [Darío de Regoyos](http://www.museodelprado.es) - [www.museodelprado.es](http://www.museodelprado.es).  
Licencia, [Dominio público](#)

*Para saber más*

Sorolla ha sido siempre un pintor con mucha **influencia en otros artistas**, no sólo en pintores, también escultores, diseñadores...Aquí os mostramos un ejemplo de ello: la nueva colección que ha presentado el diseñador **Josep Font con la marca DelPozo** en septiembre del 2016 en Nueva York, una maravilla con clara resonancias del artista valenciano.

■

*Importante*

algo que se incrementa con su primer **viaje a París**.

- Vuelve a las raíces (campo, mar...) y empieza a tener éxito en los años 90 con sus **pinturas marineras**, como vemos en ***Y aún dicen que el pescado es caro***.
- Comienza a darle cada vez más importancia a la luz, de hecho, se le conoce como **"el pintor de la luz"**.
- Es notable la **influencia de Velázquez** en su obra, a quien homenajea en María Guerrero.
- Los **efectos de la luz son cada vez mayores**, y se aprecia una pincelada casi **expresionista**, por ejemplo en *La siesta*.
- **Regoyos** es otro de los pintores considerados impresionistas en España.
- Llama la atención el **tratamiento de la luz y el color** en sus obras.
- Tiene dos tendencias claras: **íntima y crítica**.
- **El gallinero** es un ejemplo de la primera.

## Comprueba lo aprendido

Indica si las siguientes afirmaciones son verdaderas (V) o falsas (F)

Darío de Regoyos es llamado el pintor de la luz.

- ☐ Verdadero ☐ Falso

**Falso**

Sorolla es llamado el pintor de la luz.

Sorolla tiene una considerable influencia de Murillo.

- ☐ Verdadero ☐ Falso

**Falso**

Sorolla tiene una considerable influencia de Velázquez.

La pincelada de Sorolla llegó a ser expresionista.

- ☐ Verdadero ☐ Falso

**Verdadero**

La pincelada de Sorolla llegó a ser expresionista.

Darío de Regoyos llegó a experimentar con otros estilos como el expresionismo.

- ☐ Verdadero ☐ Falso

**Falso**

Darío de Regoyos llegó a experimentar con otros estilos como el simbolismo.



## 4.2. Otros artistas

España, como hemos visto, en parte **siguió su propia camino**, muestra de ello son los tres pintores que estudiamos aquí.

**Anglada Camarasa** (1871-1959) fue, junto a Sorolla, el pintor español con mayor **proyección internacional** a principios del siglo XX (exceptuando a Picasso). Su trabajo es eminentemente **modernista** por algunas características de su pintura: **decorativa y sinuosa**, en eso tiene algo que ver su formación en Barcelona donde llegaban las noticias de otras tendencias modernas como el impresionismo, el realismo y el simbolismo. Quizás apreciamos también algunos rasgos de los nabis en sus **colores saturados**.



*La mujer*, Anglada Camarasa.

Imagen de Hermenegildo Anglada-Camarasa - [www.pinterest.com](http://www.pinterest.com). Licencia, [Dominio público](#)

**Isidro Nonell** (1871-1911) también se **formó en Barcelona** y se impregnó del ambiente artístico con otros pintores de su generación: Ramón Casas, Santiago Rusiñol y el propio Anglada Camarasa. Su trabajo **está lleno de influencias: modernistas, impresionistas y las primeras vanguardias**. Es conocido por sus pinturas de **mendigos y personajes cercanos a la miseria** algo que podemos ver en ..... Esto representa un cambio en la tendencias de la temática de los pintores españoles, pues Nonell no se preocupa por el mundo burgués si no por los ambientes urbanos degradados. Continuó su formación en París donde aprovechó las nuevas ideas impresionistas que tanto distaban de lo que se hacía en España. Nonell pone la atención en las **figuras y las construye con el volumen y el color**, aportándole un toque expresionista cercano a Schiele o Kokoschka.





*Dos gitanos*, Isidro Nonell.

Imagen de [Isidre Nonell](#) - [igHyKGMXhAaM6Q](#) at [Google Cultural Institute](#). Licencia, [Public Domain](#)

**Gonzalo Bilbao** (1860-1938) es un pintor andaluz que empezó **estudiando Derecho**, algo que alternaba con las clases de pintura y música. Una vez finaliza su formación, **viaja a París y más tarde a Roma**, donde llega a establecerse durante algún tiempo. Vuelve a España pero su espíritu inquieto lo lleva **continuamente de viaje**: Marruecos, Segovia, Toledo, Jerez...siempre buscado paisajes en los que inspirarse. Comienza con retratos de clara carga decimonónica, pero gracias a estos viajes comienza a interesarse por la luz y el color en los paisajes que hemos citado y en una de sus obras más conocidas: **Las cigarreras**.



### *Las Cigarreras, Gonzalo Bilbao.*

Imagen de la Red Digital de Colecciones de Museos. [CERES](#). [Condiciones de Uso](#)



- España siguió **su propio camino en el mundo del arte**, entre los que destacan: **Anglada Camarasa, Isidro Nonell y Gonzalo Bilbao**.
- **Anglada Camarasa** tiene bastante proyección y destaca por su pintura **sinuosa y colorida**.
- **Isidro Nonell** está lleno de influencias y fue el primer español en **salirse del tema burgués**, centrándose en los **temas callejeros**.
- **Gonzalo Bilbao** es uno de los pintores andaluces más conocidos de este momento. Destaca por la luz y el color que podemos ver en **Las Cigarreras**.



Gonzalo Bilbao es un pintor...

☐ andaluz

☐ catalán

☐ segoviano

#### **Mostrar retroalimentación**

##### **Solution**

1. Correcto
2. Incorrecto
3. Incorrecto

Isidro Nonell se centra en la temática...

☐ paisajista

☐ burguesa

☐ callejera

**Solution**

1. Incorrecto
2. Incorrecto
3. Correcto

La mayor influencia de Anglada Camarasa viene de...

☐ modernismo

☐ academicismo

☐ impresionismo

**Mostrar retroalimentación****Solution**

1. Correcto
2. Incorrecto
3. Incorrecto

## Resumen

Empezamos a hablar de **realismo en 1848**, con la última revolución burguesa. Los artistas **se inspiran en la naturaleza** y se enfrentan directamente a la realidad. La **Escuela de Barbizón** es la primera que comienza a introducir esos cambios donde destacan **Millet y Corot**. En **Inglaterra** se produce una corriente paralela de acercamiento a la naturaleza con **Constable y Turner**. A partir de entonces se produce cierta vuelta al **clasicismo** con **Courbet y Manet**.



*Lluvia, vapor y velocidad, Turner.*

Imagen en Wikipedia. Licencia, [Dominio público](#)

El simbolismo **rechaza el arte burgués** y busca la evasión en el mundo de los sueños. Surge como un movimiento paralelo a la literatura y se inspiran en las **emociones y lo espiritual**.

El **primer pintor** plenamente impresionista es **Manet**, quien escandaliza con **Olympia o El almuerzo en la hierba**. **Monet** da nombre al movimiento con su pintura *Impresión, sol naciente*. En su obra destaca el **tratamiento de la luz y el color** con pinceladas sueltas y rápidas. Destacan también **Renoir, Degas, Pissarro...**

El **Postimpresionismo** no tiene unas características fijas. Destacan cuatro artistas: **Toulouse-Lautrec, Cézanne, Van Gogh y Gauguin**.

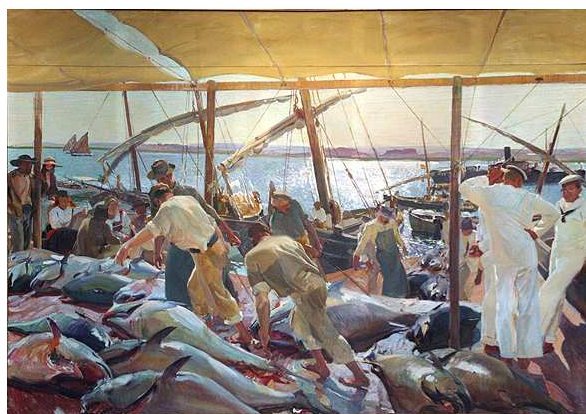
**Fauvismo** procede del término "**fauves**" (fiera en francés). El fauvismo se caracteriza por una **utilización aleatoria del color**. En este

movimiento destacan tres artistas: **Matisse, Derain y Vlaminck**.

El término **Nabis** procede de la palabra hebrea *navî* que significa **profeta**. Destaca **Paul Sérusier** y la utilización de los colores planos. La **figuración sigue siendo importante y se realiza con la forma de combinar el color**. En los temas hay una **vuelta a lo religioso y a la vida burguesa**.

El movimiento **Naïf** nace en Francia y se identifica con el arte ingenuo e infantil. Los artistas de este movimiento **eran autodidactas**. Dieron mucha **importancia a la forma y el volumen** se realiza con el color. Los **temas son tradicionales**: vida familiar, retrato... Destaca **Henri Rousseau**.

Sorolla tuvo una **formación bastante académica** de joven. Vuelve a las raíces (campo, mar...) y empieza a tener éxito en los años 90 con sus **pinturas marineras**, como vemos en ***Y aún dicen que el pescado es caro***. Comienza a darle cada vez más importancia a la luz, de hecho, se le conoce como "**el pintor de la luz**". Los **efectos de la luz son cada vez mayores**, y se aprecia una pincelada casi **expresionista**, por ejemplo en *La siesta*. **Regoyos** es otro de los pintores considerados impresionistas en España. España siguió **su propio camino en el mundo del arte**, entre los que destacan: **Anglada Camarasa, Isidro Nonell y Gonzalo Bilbao**.



*Ayamonte, pesca del atún, Sorolla.*

Imagen de [Joaquín Sorolla](#) en Wikipedia. Licencia, [Dominio público](#)

Con el Impresionismo nace la modernidad en la pintura, cambiando tanto el concepto de pintura como la forma de pintar. a toso esto ayudaron los profundos avances científicos y tecnológicos, la aparición de la fotografía y los estudios del químico francés Chevreul. En sus teorías definió lo que se conoce como el **contraste simultáneo**, esto es, los colores varían de tono según los demás colores que los rodean, transfiriéndose matices del color complementario. Así, un amarillo rodeado de azul, por ejemplo, se verá salpicado con matices de naranja, pues el naranja es el complementario del azul. Además, definió el **contraste de complementarios**, afirmando que dichas parejas de complementarios de enriquecían mutuamente aportando luminosidad y dinamismo al cuadro.



Una **nueva técnica** aparece de la mano de los impresionistas: se sale a pintar al aire libre para captar la luz en todo su esplendor y reflejar en los cuadros sus tonalidades cambiantes, las distintas atmósferas que crea y cómo afecta a la percepción del color y las formas. Se prefieren los tubos de óleo industriales, los colores vivos y luminosos, y se pinta con enérgicas pinceladas cargadas de pintura de colores puros, sin mezclar, pues será la retina la que se encargue de realizar las mezclas de los colores en el cerebro.

## Aviso Legal

---

### AVISO DEL SERVIDOR

Por motivos de seguridad esta página web solo está accesible mediante acceso seguro (https):

[https://adistancia.ced.junta-andalucia.es/Aviso\\_Legal\\_Andalucia\\_v04.htm](https://adistancia.ced.junta-andalucia.es/Aviso_Legal_Andalucia_v04.htm)

Por favor, actualice sus marcadores. Gracias.

# Imprimible

---

Descargar [PDF](#)