

PC1 - Tema 6.2: Protección y fomento del Patrimonio: El Patrimonio como recurso. La gestión.



Protección y fomento del Patrimonio: El Patrimonio como recurso. La gestión.

Patrimonio Cultural y Artístico de Andalucía

1.º Bachillerato

Contenidos

Protección y fomento del Patrimonio
El Patrimonio como recurso. La gestión

Pues parece mentira pero hemos llegado al **final del curso**. Han sido seis unidades, 12 temas dedicados por completo a enseñaros todo acerca del patrimonio cultural de Andalucía. A lo largo de estos meses hemos tratado el concepto de patrimonio, los tipos existentes, las diferentes épocas, los bienes más destacados y las actuaciones necesarias para conservarlo. Deseamos con todas nuestras fuerzas que os haya resultado interesante. Sabemos que es muy posible que algunos temas os hayan gustado más que otros; pero es evidente que resulta necesario tratar también los aspectos más densos de la materia para poder tener una **visión global** de la misma. Nos gustaría que los conocimientos que hayáis podido adquirir aquí hayan servido para mejorar vuestra consideración hacia el patrimonio cultural, así como para sensibilizaros de la necesidad de su conservación y difusión. Simplemente con esto, nos daríamos por satisfechos.

En este último tema nos queda hablar de la **gestión del patrimonio cultural**, es decir, de la forma de administrarlo y sacarle el mayor partido posible. Para hacer esto, lo hemos dividido en dos partes. La primera la dedicaremos al patrimonio como **recurso**. Veremos por qué tenemos que usar el patrimonio y los beneficios que esto nos puede deparar. La segunda mitad estará encargada a contarnos quién y cómo gestiona el patrimonio andaluz y lo fundamental que es la **educación** y la **formación** en este ámbito. Esperemos que os resulte ameno. Vamos allá.



El patrimonio cultural es un recurso de primer orden para atraer turistas.

Imagen de Kolform en [Wikimedia Commons](#). Lic. [CC](#).

1. El Patrimonio, un recurso que podemos y debemos aprovechar

En la unidad anterior hemos visto todo lo referente a la protección y a la rehabilitación del patrimonio. Perfecto, hemos elegido un bien, lo hemos considerado merecedor de formar parte de nuestro patrimonio e incluso, si era necesario y existían fondos para ello, lo hemos rehabilitado. ¿Qué pasa ahora con este bien? Pues ahora **es muy importante tanto promocionarlo, como aprovecharlo**. No nos podemos limitar a un simple mantenimiento preventivo para evitar su deterioro, tenemos que ir más allá, ser creativos e imaginativos y sacarle todo lo bueno que pueda aportar a la comunidad. Si se gestiona bien, además de facilitar su conservación, el bien aportará muchos beneficios a la comunidad.

El patrimonio es de todos pero, salvo los grandes monumentos, la población apenas lo conoce. Hay que difundirlo y dedicar los esfuerzos que sean necesarios para encontrarle un uso que nos permita poder disfrutar de todos los valores, que son muchos, que nos pueda aportar.



Gran Hotel Miramar de Málaga

Imagen de TyK en [Wikipedia](#). Lic. [CC](#).

1.1. ¿Por qué y para qué aprovechar el Patrimonio?



Parte de la cordobesa Casa del Bailío es hoy explotada económicamente como hotel.

Imagen de Graham Stanley en [Wikipedia](#).

Lic. [CC](#).

Desde que empezamos con esta asignatura, hemos estado comprobando lo importante que es que conservemos nuestro patrimonio cultural. De este modo, no creemos necesario a estas alturas andar explicando las razones por las que no debemos dejar que desaparezcan los bienes patrimoniales más significativos de nuestra cultura, nuestra historia y nuestro arte.

No obstante, llegados a este punto, sí que podría resultar conveniente hablar un poco acerca de las ventajas que proporciona a la comunidad el que sepamos aprovechar adecuadamente el riquísimo patrimonio con el que contamos en nuestra comunidad. El patrimonio no es solo algo que haya que conservarse. Si sabemos utilizarlo, puede brindarnos una gran cantidad de beneficios. Así, podríamos resumir esta serie de ventajas en tres tipos:

- **Didácticas y educativas.** Parece claro que el conocimiento sobre el Patrimonio ayuda bastante a aprender y comprender la historia y cultura de nuestra tierra. ¿Qué mejor forma de conocer cómo se vivía en época romana que visitar Itálica?. Si lo estamos viendo, lo comprendemos mucho mejor. El hecho de que en un territorio se conserven bienes patrimoniales de las diferentes etapas históricas por las que ha pasado esa comunidad es tremendamente útil a la hora de asimilar los orígenes y las etapas por las que ha pasado. El aprovechamiento del patrimonio es básico, por tanto, para despertar la curiosidad por el pasado. En este sentido, es muy importante facilitar el acceso al patrimonio a la población: flexibilidad de horarios, precios reducidos...
- **Socioculturales.** En cierto modo, todos nos reconocemos con lugares, fiestas o músicas que tuvieron su origen en una época diferente a la que nos tocó vivir. Sabemos que forman parte de la esencia de lo que somos hoy día. El patrimonio, si se sabe aprovechar, ayuda a potenciar el sentimiento de identidad y a adquirir consciencia de nuestras raíces e identidad cultural. El patrimonio no solo es pasado, al transmitirse relaciona a las diferentes generaciones. De él podemos aprender y mejorar.
- **Económicas.** El patrimonio cultural posee un potencial económico que debe ser atendido. Siempre partiendo de los presupuestos de la viabilidad y la sostenibilidad, hay que perseguir la rentabilidad económica. Si os pregunto las ventajas económicas que puede deparar un buen aprovechamiento del patrimonio cultural seguro que lo primero que os viene a la cabeza es un montón de turistas llegando a Andalucía para visitar nuestros monumentos y nuestras fiestas. Realmente esto es así y, como veremos en el siguiente punto, el turismo cultural

supone una gran cantidad de ingresos a nuestra comunidad. Pero no solo a esto nos referimos. Siendo fríos, el Patrimonio, sobre todo el material, tiene un valor y unos costes. Un buen aprovechamiento en su uso permite ahorrar mucho dinero, ya sea evitando futuros costosos gastos en rehabilitaciones y nuevas construcciones, o simplemente creando puestos de empleo.



Antiguo Matadero Municipal de Sevilla.

Imagen tomada de la web del [IAPH](#). Lic.[CC](#).



Fábrica de Azúcar del Tarajal en Málaga.

Imagen de Tyk en [wikipedia](#). Lic. [CC](#).

Tienes arriba tienes dos imágenes. Corresponden a dos complejos arquitectónicos contruidos aproximadamente en la misma fecha. Ambos forman parte del patrimonio cultural andaluz. Sin embargo, el primero está bien conservado y el segundo en un estado ruinoso. ¿Cuál es la razón de esto? Pues fundamentalmente porque el primero se usa (como colegio, instituto y conservatorio de música) y el segundo lleva abandonado un montón de años. Si repasamos la lista de bienes inmuebles de nuestra comunidad que están considerados como patrimoniales, vemos que muchos de ellos hoy en día se usan con **una función muy diferente** a la que tenían cuando fueron creados. La sede del Parlamento andaluz fue levantada como hospital, la Antigua Fábrica de Tabacos de Sevilla hoy es una universidad, la Aduana de Málaga es ahora un museo y así miles de casos, muchos de los cuales hemos ido viendo a lo largo de la materia.

La palabra clave para hablar del aprovechamiento del patrimonio es, sin duda, el uso. **Usar el patrimonio es la forma principal de protegerlo.** Para entender esto basta con observar la cantidad de iglesias de época medieval y moderna que se conservan en nuestra tierra. La razón principal de esto es porque no han dejado de utilizarse nunca desde su construcción. Los bienes que seguimos usando perviven sin problemas. Esto es aplicable a **cualquier tipo de patrimonio**, sea material o inmaterial: edificios, fiestas, géneros musicales, actividades económicas... todos se conservan más fácilmente si se usan. En cambio, si se abandonan o dejan de utilizarse

suelen acabar desapareciendo o necesitando una complicada rehabilitación.

Teniendo en cuenta esto, hay que esforzarse para todo bien patrimonial tenga su uso. Los monumentos, sitios históricos, grandes yacimientos arqueológicos, así como las grandes piezas artísticas lo tienen fácil. Suponen un gran reclamo para la población y es fácil encontrarle una rentabilidad económica y una función como **atracción turística**, bien por sí mismos o en museos. Otros edificios, a lo mejor no tan atractivos para el turista, encuentran su utilidad en **otros fines**, tales como sedes administrativas, centros educativos, hoteles, etc. No obstante, también hay una serie de bienes patrimoniales a los que resulta **bastante complicado encontrarles un uso** con el que sacarle provecho.



El antiguo monasterio de Santa María de las Cuevas de Sevilla hoy es la sede del Centro Andaluz de Arte Contemporáneo.

Imagn de CarlosVdeHabsburgo en [Wikipedia](#). Lic.

[CC](#).

Dentro del patrimonio material, es entristecedor el estado en que se hayan muchos bienes pertenecientes al **patrimonio industrial** de Andalucía. Son este tipo de lugares unas construcciones que lo tienen casi todo en contra para seguir en pie. Por lo común, y pese a que últimamente esta visión está cambiando, tradicionalmente han estado consideradas como poco atractivas estéticamente. Además, tampoco gozan de una antigüedad lo suficientemente amplia para que la población las considere como edificios históricos y, por la funcionalidad tan específica con la que fueron construidos, también tienen difícil su reciclaje hacia otra utilidad. Ya por último, habría que añadir el factor de que el crecimiento de los espacios urbanos ha revalorizado enormemente el suelo donde se levantaban, haciéndolo muy apetecible para los especuladores inmobiliarios, quienes a toda costa desean hacer fortuna demoliendo y construyendo sobre ellos.

También es bastante delicada la situación de muchos bienes del **patrimonio inmaterial**. Esto ya lo vimos en la unidad que trataba este tipo de patrimonio. La evolución de las necesidades de la gente, la renovación tecnológica y la globalización cultural ha hecho que muchas de nuestras tradiciones orales, fiestas, músicas o actividades económicas hayan ido sustituyéndose por otras más modernas, y que muchas de nuestras costumbres hayan desaparecido o estén a punto de hacerlo. Lo único que al respecto que podemos hacer es esforzarnos por potenciar las que quedan e intentar recuperar las perdidas. Está claro que no debemos preocuparnos mucho por la Feria de Sevilla o el Carnaval de Cádiz pero sí hay otras muchas fiestas locales que solo se mantienen por el esfuerzo de pequeños ayuntamientos y de algunos reducidos grupos de habitantes. Las técnicas tradicionales agrícolas o artesanas tienen además el hándicap de que son bastantes menos productivas que las que las están sustituyendo, por lo que en algunos casos es una auténtica heroicidad que sigan utilizándose. Lo mismo ocurre con los productos culturales. Con los gustos de la población de hoy en día, la mayoría impuestos por las

multinacionales, resulta muy difícil que la población se interese por los bailes, modos de expresión o músicas tradicionales. Hay que luchar entre todos por conservarlos. No podemos dejar que este patrimonio se pierdan, aunque no es nada fácil encontrar soluciones que realmente funcionen, más allá de seguir celebrando fiestas, ritos, festivales y demás acontecimientos que los reivindiquen.



El antiguo Puente de Hierro de Sevilla lleva más de una década abandonado en un descampado y siendo víctima expolio.

Imagen de Grez en [Wikipedia](#). Lic. [CC](#).



Para saber más



El patrimonio de la Expo 92.

En el año 2017 se cumple el 25 aniversario de la celebración en Sevilla de la Exposición Universal de 1992 (Expo 92). El evento, que conmemoraba el quinto centenario del descubrimiento de América, se desarrolló durante seis meses de ese año dentro de la Isla de la Cartuja y supuso para toda la ciudad un auténtico revulsivo en lo económico y en lo social, con una serie de inversiones que le proporcionaron importantes infraestructuras y una auténtica revolución arquitectónica. Toda la Cartuja pasó a convertirse durante la muestra en una especie de isla del futuro en

Pabellón de Hungría.

Imagen de Daniel Villafuella en [Wikipedia](#).

Lic. [CC](#).

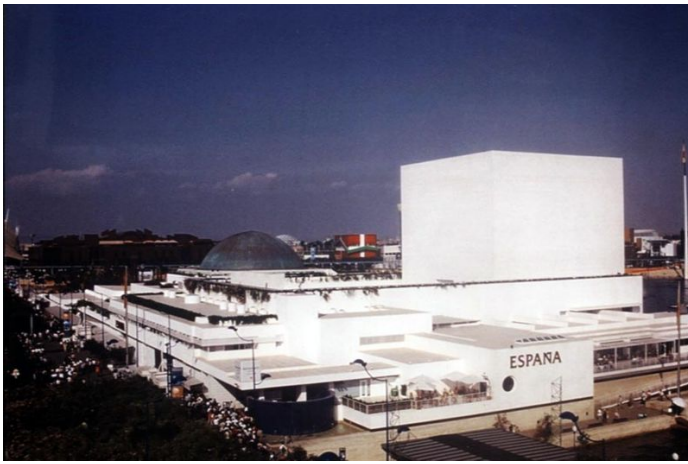
la que los 112 países y 23 organismos internacionales que participaron intentaron dar lo mejor de sí mismos a través de pabellones, construcciones y estructuras de lo más vanguardista.

Hoy, tantos años después, la isla ya [no luce como entonces](#). Estaba previsto que, tras la finalización de la exposición, el recinto se convirtiera en un gran parque científico y tecnológico y que absorbiera parte del ocio y la vida cultural de la ciudad a través de teatros, discotecas, museos o parques temáticos pero, a decir verdad, los objetivos no se han cumplido por completo y, por desgracia, existen zonas gravemente deterioradas y en auténtico [estado de abandono](#) a lo largo de todo el terreno.

Es una prueba más de lo que se deja de usar se pierde. Para la Expo se levantaron más de 100 pabellones, de los que mayoría serían desmantelados una vez terminara la cita. En el plan inicial solo estaba previsto que sobreviviesen 12, aunque finalmente se han conservado 32. De estos, seis ya han sido inscritos en el Catálogo General del Patrimonio Histórico Andaluz. Estos son:

- Pabellón de **Hungría**. Obra del arquitecto Imre Makovecz, fue concebido inicialmente como pabellón efímero. Lamentablemente, lleva varios años sin ser usado y en los últimos tiempos ha sufrido actos vandálicos.
- Pabellón de **España**. Hoy forma parte del parque de atracciones Isla Mágica
- Pabellón de **Andalucía**. Fue encargado al arquitecto Juan Ruesga Navarro. Actualmente alberga las emisoras de radio de la RTVA.
- Pabellón de la **Navegación**. Está diseñado por Vázquez Consuegra. Su propietario es EPGASA, una entidad pública dependiente de la consejería de Hacienda y Administración Pública, y se ha convertido en el epicentro de la celebración del 25 aniversario de la Expo.
- Pabellón de **Finlandia**. También concebido como pabellón efímero pero tras la exposición pasó a ser la sede de la Fundación para la Investigación y Difusión de la Arquitectura, Sevilla (FIDAS).
- Pabellón de **Francia**. Es un buen ejemplo de la denominada como de Alta Tecnología. Desde el 92 ha tenido varios usos, como Centro de Innovación de Moda y el Diseño, Fundación Vitorio & Lucchino, o sede de una empresa aeroespacial.

Todos estos pabellones ya forman parte del patrimonio cultural andaluz. Sin embargo, no son las únicas construcciones relacionadas con la Exposición del 92 que lo hacen. Si queréis saber algo más del tema, pinchad en este [enlace](#) que os llevará directamente a una selección temática de la web del IAPH que está dedicada al patrimonio de la exposición.



Pabellón de España.

Imagen de Canaan en [Wikipedia](#). Lic. [CC](#).



El pabellón de Francia.

Imagen de Daniel Villafruela en [Wikimedia](#). Lic. [CC](#).



Reflexiona

[Enlace a recurso reproducible >> https://www.youtube.com/embed/YU62pzra3KM](https://www.youtube.com/embed/YU62pzra3KM)

Este es un vídeo alojado en [Youtube](#) donde se habla de las dificultades de conservación que tiene el patrimonio industrial. Obsévalo atentamente y responde a las siguientes cuestiones:

1. ¿En qué año tiene su origen el Plan Nacional de Patrimonio Industrial?
2. ¿Por qué este tipo de patrimonio tiene un difícil reconocimiento?
3. ¿A qué se ha dedicado el plan en sus primeros años de vigencia?
4. Pon algún ejemplo de intervención que se hayan realizado bajo este plan.

1. En el año 2000.
2. Son edificaciones recientes que son más vistas como medios de subsistencia que como patrimonio histórico. Además están muy amenazadas por la especulación inmobiliaria.
3. Principalmente a la elaboración de inventarios, realización de estudios y planes directores y ejecución de actuaciones.
4. La persona entrevistada cita intervenciones en las minas de mercurio de Almadén (Ciudad Real) y en el alto horno de Sestao (Vizcaya)



Importante

Si sabemos utilizarlo, el patrimonio puede brindarnos una gran cantidad de beneficios:

- **Didácticos y educativos.** El conocimiento sobre el Patrimonio ayuda a aprender y comprender la historia y cultura de nuestra tierra. El hecho de que en un territorio se conserven bienes patrimoniales de las diferentes etapas históricas por las que ha pasado esa comunidad es tremendamente útil a la hora de asimilar los orígenes y las etapas por las que ha pasado. Es muy importante, por ello, facilitar el acceso al patrimonio a la población: flexibilidad de horarios, precios reducidos...
- **Socioculturales.** Todos nos reconocemos con lugares, fiestas o músicas que nacieron en una época diferente a la actual. Sabemos que forman parte de la esencia de lo que somos hoy día. El patrimonio ayuda a potenciar el sentimiento de identidad y a adquirir consciencia de nuestras raíces e identidad cultural. El patrimonio no solo es pasado, al transmitirse relaciona a las diferentes generaciones. De él podemos aprender y mejorar.
- **Económicas.** El patrimonio cultural posee un potencial económico que debe ser atendido. El turismo cultural supone una gran cantidad de ingresos a nuestra comunidad pero cuenta también con otras ventajas económicas. Un buen aprovechamiento en su uso permite ahorrar mucho dinero, ya sea evitando futuros costosos gastos en rehabilitaciones y nuevas construcciones, o simplemente creando puestos de empleo.

Usar el patrimonio es la forma principal de protegerlo. Los bienes que seguimos usando perviven sin problemas. Esto es aplicable a cualquier tipo de bienes, sea material o inmaterial: edificios, fiestas, géneros musicales, actividades económicas... todos se conservan más fácilmente si se usan. En cambio, si se abandonan o dejan de utilizarse suelen acabar desapareciendo o necesitando una complicada rehabilitación. En este sentido, es entristecedor el estado en que se hayan muchos bienes del **patrimonio industrial** y del **patrimonio inmaterial de Andalucía**.

1.2. El turismo cultural y su relación con el Patrimonio

[Enlace a recurso reproducible >> https://www.youtube.com/embed/8vs4WlG18OI](https://www.youtube.com/embed/8vs4WlG18OI)

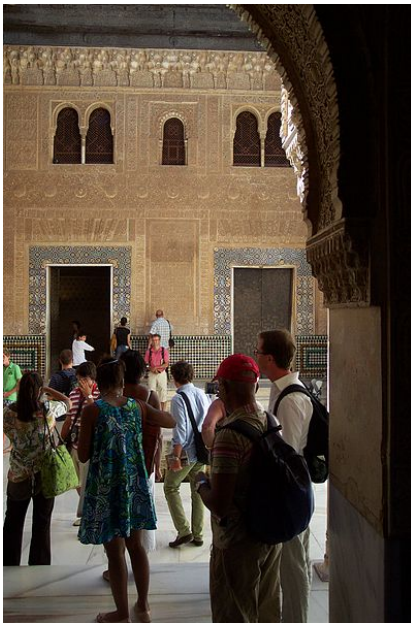
Anuncio Tu mejor tú cultural. Turismo de Andalucía

Vídeo de VIVE Andalucía alojado en [Youtube](#)

La OMT (Organización Internacional del Turismo) define turismo como acto realizado por personas que supone un desplazamiento y una estancia (mínimo una noche) hacia lugares distintos a su entorno habitual. Este acto conlleva unos gastos y su objetivo es el de alcanzar una serie de satisfacciones mediante el uso de una serie de servicios que le son ofertados en el lugar de destino. Existen muchos tipos de turismo (sol y playa, rural, de salud, de negocios...), la mayoría de ellos con algún tipo de relación con el patrimonio del lugar de destino. No obstante, el turismo cuyo principal interés son los bienes culturales es el que llamamos como **Turismo Cultural**.

El término turismo cultural, que surgió en los últimos años del siglo XX hace referencia a los viajes motivados por conocer y disfrutar el conjunto de rasgos y elementos distintivos de la cultura de un lugar. Se trata, por cierto, de un tipo de turismo bastante bien valorado, ya que proporciona **grandes ventajas** a quien lo recibe. El turista cultural suele ser una persona con inquietudes y deseo de cultivarse. Normalmente, vienen atraídos por los monumentos y museos más famosos del destino pero su curiosidad les hace también interesarse también por la historia, las fiestas, la gastronomía, la forma de vida y por los lugares más auténticos y menos turísticos del lugar de destino. Aparte, también es destacable el hecho de que puede llevarse a cabo durante todo el año, acepte tanto la corta como la larga duración y facilite la aparición de nuevos productos turísticos.

Seguro que sabéis que el turismo es un campo **clave para la economía de España y Andalucía**. Para que lo entendáis,



Turistas visitando la Alhambra.

Imagen de Juandew en [Wikimedia Commons](#). Lic. [CC](#).

basta con decir que aporta más del 10% del Producto Interior Bruto de nuestro país. Dentro de este sector, el turismo cultural es una de las modalidades que más ha crecido en nuestra comunidad en los últimos tiempos. Está claro que el patrimonio cultural andaluz supone una oferta insuperable para el turista, tanto en variedad como en calidad. Según los estudios realizados por la Consejería de Turismo y Deporte, una cuarta parte de las personas que nos visitan, lo hacen motivados principalmente por conocer nuestro producto cultural. Esto supone más de seis millones de personas al año. Además, este tipo de visitantes se gastan, de media, 76 euros cada día que pasan aquí, una cifra considerablemente superior a lo que suelen dejarse los visitantes que van buscando otro tipo de producto.

Con estos datos entenderéis perfectamente lo importante que es el turismo cultural para nuestra comunidad a nivel económico. Está claro que nuestro patrimonio es valorado

fuera y nos aporta una gran cantidad de empleos e ingresos. Pero no todo es bonito en esta relación. Cuando los bienes culturales se incorporaron a la oferta turística, se pensó solo en las ventajas y no se previó ningún efecto negativo. Sin embargo, sí que hay aspectos nada positivos en el aprovechamiento turístico del patrimonio. De hecho, explotación económica y preservación son dos conceptos que no suelen casar demasiado bien. Los recursos patrimoniales son, por lo común, frágiles y no renovables y es evidente que **el turismo provoca impactos y efectos no deseados sobre ellos**. El tipo de turismo que se impone en nuestro país es el de masas. Recibimos una afluencia enorme de turistas, y es inevitable que esto provoque una sobreexplotación de los recursos patrimoniales.

Fundamentalmente son dos tipos de perjuicios los que la masificación turística provoca en nuestro patrimonio cultural:

1. Deterioro de los bienes. La mayoría de monumentos y bienes materiales que forman parte de nuestro patrimonio no fueron construidos con el objetivo de ser disfrutados por multitudes. La presencia masiva de turistas implica un desgaste continuo del patrimonio, lo que lleva a su inevitable deterioro. A mayor masificación, más castigo para el bien. Como ya hemos dicho, el patrimonio cultural es irremplazable. Nos creemos que, por visitar a un monumento, no le va a pasar nada malo pero tenemos que entender que el discurrir de tantas y tantas personas supone un gran estrés para las estructuras y materiales del bien en cuestión, aparte de que multiplica la probabilidad de que existan malos comportamientos. Los impactos negativos que más comúnmente nos podemos encontrar son los siguientes:

- Erosión y desgaste, especialmente en las zonas de paso más utilizadas.
- Destrucción de elementos y estructuras.

- Expolio y vandalismo.
- Contaminación atmosférica y lumínica.
- Deterioro del paisaje.
- Modificación de tramas históricas.

2. Pérdida de autenticidad. Está claro que los turistas dejan mucho dinero en Andalucía. Ello implica una peligrosa tentación: el hecho de que por intentar aumentar el número de visitantes se ponga el riesgo la identidad de nuestro patrimonio cultural. La avaricia puede llevar a que la auténtica originalidad de un bien patrimonial se altere con el objetivo de hacerlo más atractivo y accesible a la actividad turística. Esto puede manifestarse de muchas formas: reformas de edificios con el objetivo de facilitar el acceso a más turistas, sustitución de costumbres tradicionales en fiestas populares por otras más atractiva para el visitante... Especialmente cuidado hay que tener con los efectos que puedan tener sobre el entorno de los bienes patrimoniales las actuaciones encaminadas a incrementar el número de turistas. La construcción de vías de comunicaciones y la aparición de hoteles y locales de ocio en las cercanías de los recursos patrimoniales, puede conllevar una alteración de la identidad de los mismos, aparte del deterioro físico que también implica. Recordemos, a modo de ejemplo que la ciudad de Dresde dejó de ser Patrimonio de la Humanidad al construir un nuevo puente sobre el río que la cruza.

Las páginas externas no se muestran en la versión imprimible

http://ccaa.elpais.com/ccaa/2014/02/16/andalucia/1392578354_623861.html



Reflexiona

Encima de estas líneas tienes un artículo titulado *Los Riesgos del Turismo Cultural*. Apareció en el diario El País el día 16 de Febrero de 2014 y en él se tratan los aspectos negativos que genera el turismo en el patrimonio cultural y las medidas que se toman en los monumentos más importantes de Andalucía para hacerles frente.

Trata de leer el texto con atención y responde a las siguientes cuestiones:

1. ¿Por qué en la Mezquita no hay fijado un número máximo de visitas?
2. ¿Cuál es el tipo de visitantes diarios del Museo Picasso de Málaga?
3. ¿En qué consiste el "Espacio del mes" de la Alhambra?
4. ¿Cuántos visitantes tuvo en 2013 el Alcázar de Sevilla?

1. Porque el amplio horario y la demanda existentes no suponen un peligro para el monumento.
2. 3000 visitantes al día.
3. Abrir a la visita pública espacios que habitualmente se hallan cerrados, ya que su estructura y características no admiten un elevado número de persona.
4. Más de 1.250.000 personas.

Se hace necesario, de cara a preservar nuestro patrimonio cultural, evitar a toda costa las políticas turísticas preocupadas por el crecimiento cuantitativo de viajeros y pernoctaciones. En este sentido, la UNESCO, en la Convención de París de 1972, ya deja claro que se *"obliga a no tomar deliberadamente ninguna medida que pueda causar daño, directa o indirectamente, al patrimonio cultural y natural situado en el territorio de otros Estados Partes en esta Convención"*. Esto refuerza la idea de que es urgente llevar a cabo **políticas turísticas que consigan minimizar los riesgos que esta actividad económica pueda producir en los bienes patrimoniales**. Para ello, los agentes implicados han aplicado actuaciones basadas en los conceptos de sostenibilidad y los modelos de desarrollo sostenible.

Desde la Organización Mundial de Turismo se entiende el **desarrollo sostenible** como *"aquel que atiende a las necesidades de los turistas actuales y de las regiones receptoras, y al mismo tiempo, protege y fomenta las oportunidades del futuro. Se concibe como una vía hacia la gestión de todos los recursos de forma que puedan satisfacer las necesidades económicas, sociales y estéticas, respetando al mismo tiempo la integridad cultural y los procesos ecológicos esenciales, la diversidad biológica y los sistemas que sostienen la vida"*.

A esta definición podemos añadir lo que dice la Carta del Turismo Sostenible, una conferencia mundial que se realizó en Lanzarote en 1995 y que, entre cuyos principios y objetivos, encontramos lo siguiente:

- El desarrollo turístico deberá fundamentarse sobre criterios de sostenibilidad, es decir, ha de ser **soportable ecológicamente** a largo plazo, viable económicamente y equitativo desde una perspectiva ética y social para las comunidades locales.
- El turismo tendría que **contribuir al desarrollo sostenible**, integrándose en el entorno natural, cultural y humano, debiendo respetar los frágiles equilibrios que caracterizan a muchos destinos turísticos
- La actividad turística ha de **considerar los efectos inducidos sobre el patrimonio cultural y los elementos, actividades y dinámicas tradicionales de las comunidades locales**. El reconocimiento de estos factores locales y el apoyo a su identidad, cultura e intereses, deben ser referentes obligados en la formulación de las estrategias turísticas.

- La **conservación, la protección y la puesta en valor del patrimonio natural y cultural**, representa un ámbito privilegiado para la cooperación.
- Toda opción de desarrollo turístico debe repercutir de forma efectiva en la **mejora de la calidad de vida** de la población e incidir en el enriquecimiento sociocultural de cada destino.
- Las **zonas vulnerables** desde el punto de vista ambiental y cultural, tanto las actuales como las futuras, deberán recibir prioridad especial en materia de ayuda financiera y cooperación técnica al desarrollo turístico sostenible. También han de recibir tratamiento especial las zonas degradadas por los modelos turísticos obsoletos y de alto impacto.
- La promoción de **formas alternativas de turismo** coherentes con los principios del desarrollo sostenible, así como el fomento de la diversificación de los productos turísticos, constituyen una garantía de estabilidad a medio y largo plazo.

[Enlace a recurso reproducible >> https://www.youtube.com/embed/MroIJsFR-fs](https://www.youtube.com/embed/MroIJsFR-fs)

2017, año del turismo sostenible

Vídeo de Solidarios CanariSur alojado en [Youtube](#)

Lo fundamental en todo esto del turismo sostenible es que nunca se superen los límites de lo que se considere como un cambio aceptable. Para la búsqueda de esto, desde la gestión del patrimonio turístico, resultan necesarias una serie de acciones como son

- Establecer los **límites de capacidad** para recibir turistas que tiene cada bien patrimonial, organizando la distribución y los horarios de las visitas.
- Obtener **datos fiables** sobre el flujo de visitantes para poder establecer estrategias
- Dar la **formación** relacionada con la sostenibilidad y la conservación del patrimonio tanto a los profesionales del turismo como a los turistas y a la población local.
- **Diversificar la oferta turística**. Hacer que el turista tenga una gran oferta en la zona para que se reduzca la masificación en los grandes productos.
- **Destinar una parte de los ingresos** originados por el turismo en inversiones orientadas hacia la preservación del patrimonio.



Curiosidad

El palo de *selfie*, enemigo del patrimonio.

¿Eres de los que tiene un palo de *selfie* para hacerte fotos con el teléfono móvil? Parece ser que ya se ven menos por la calle pero, no hace demasiados meses, era casi imposible no encontrártelos en cualquier sitio. Tanto era así que muchos lugares

acabaron por prohibirlos. Parques de atracciones, festivales y estadios deportivos de todo el mundo lo hicieron por considerarlos molestos y peligrosos. Como es lógico, muchos museos y monumentos, también. Y algunos de ellos en Andalucía. Los museos de Córdoba o Sevilla los tienen vetados en todos sus museos y monumentos como la Alhambra de Granada o el Alcázar de Sevilla han creado comisiones para estudiar su prohibición.

Ya simplemente las molestias que causan a visitantes y al personal el uso de esta herramienta serviría para justificar su prohibición pero es que además, como cualquier objeto alargado y puntiagudo, el palo de *selfie* también supone una amenaza para los bienes patrimoniales en sí, especialmente para los cuadros, las pequeñas esculturas, las vasijas, etc. Un descuido o mala utilización del instrumento puede causar un daño irreparable en las piezas. Elementos de forma y dimensión similar como paraguas o trípodes para cámaras fotográficas también suelen estar prohibidos en estos recintos.

Es curiosa la relación existente entre patrimonio cultural y *gadgets* tecnológicos. A medida que van surgiendo cosas nuevas, las instituciones tienen que ir estudiando sus efectos y tomar medidas al respecto. Cuando empezaron a masificarse las cámaras fotográficas, muchos museos tuvieron que empezar a prohibir el uso del flash por el impacto negativo que tenía sobre las obras de arte, especialmente los cuadros. En la actualidad, todo el mundo lleva ya una cámara encima a través del teléfono y esto ha multiplicado el número de fotografías que se realizan, por lo que resulta imposible controlar si se hacen correctamente. El fenómeno *selfie*, además, empeora las cosas. La gente está más pendiente de mirar al teléfono que de contemplar los objetos patrimoniales. Sin ir más lejos, no hace mucho que un [turista destrozó](#) en Lisboa una escultura del siglo XVIII al derribarla mientras se hacía un *selfie*. Como veremos en el apartado posterior, es muy importante que la población adquiera consciencia del valor, la importancia y la fragilidad que tiene nuestro patrimonio cultural para que estas cosas no sigan ocurriendo.

[Enlace a recurso reproducible >> https://www.youtube.com/embed/tGwTBwHN8YQ](https://www.youtube.com/embed/tGwTBwHN8YQ)



Importante

Turismo es un acto que supone un desplazamiento y una estancia (mínimo una noche) en lugares distintos al entorno habitual. Existen muchos tipos de turismo: sol y playa, rural, de salud, de negocios... El turismo cuyo principal interés son los bienes culturales es el que llamamos como **Turismo Cultural**. Hablamos de un tipo que proporciona **grandes ventajas** a quien lo recibe, ya que el turista cultural suele ser una persona con inquietudes y deseo de cultivarse que, pese a venir atraído por los monumentos y museos más famosos, también se interesan por la historia, las fiestas, la gastronomía, la forma de vida y por los lugares más auténticos y menos turísticos del lugar de destino. Además, es una práctica que puede llevarse a cabo durante todo el año, acepta tanto la corta como la larga duración y facilita la aparición de nuevos productos turísticos.

El turismo es un campo **clave para la economía de España y Andalucía** y el cultural es una de las modalidades que más ha crecido en los últimos tiempos. Andalucía recibe más de seis millones de turistas al año cuyo principal interés es consumir productos culturales. Estos, de media gastan unos 76 euros al día, lo que aporta una gran cantidad de empleos e ingresos a la economía andaluza. Pero no todo es bonito en esta relación. Los recursos patrimoniales son, por lo común, frágiles y no renovables y es evidente que **el turismo provoca impactos y efectos no deseados sobre ellos**. Fundamentalmente, hablamos de dos tipos de perjuicios:

1. **Deterioro de los bienes.** La presencia masiva de turistas implica un desgaste continuo del patrimonio. Los efectos negativos que más comúnmente nos podemos encontrar son la erosión y desgaste, la destrucción de elementos, el expolio y vandalismo, la contaminación, el deterioro del paisaje y la modificación de tramas históricas.
2. **Pérdida de autenticidad.** Corremos el riesgo de que por intentar aumentar el número de visitantes se ponga en riesgo la identidad de nuestro patrimonio cultural. La avaricia puede llevar a que la auténtica originalidad de un bien patrimonial se altere con el objetivo de hacerlo más atractivo y accesible a la actividad turística.

Se hace necesario, de cara a preservar nuestro patrimonio cultural, evitar a toda costa las políticas turísticas preocupadas solo por el crecimiento cuantitativo de viajeros y pernoctaciones. Para ello, los agentes implicados han aplicado actuaciones basadas en los conceptos de sostenibilidad y los modelos de desarrollo sostenible. Para la búsqueda de esto, resultan necesarias una serie de acciones como:

- Establecer **límites de capacidad** para recibir turistas.

- Obtener **datos fiables** sobre el flujo de visitantes.
 - Dar **formación** relacionada con la sostenibilidad y la conservación del patrimonio a los profesionales del turismo, a los turistas y a la población local.
 - **Diversificar la oferta turística.**
 - **Destinar una parte de los ingresos** originados por el turismo en inversiones orientadas hacia la preservación del patrimonio.
-

2. La gestión del Patrimonio

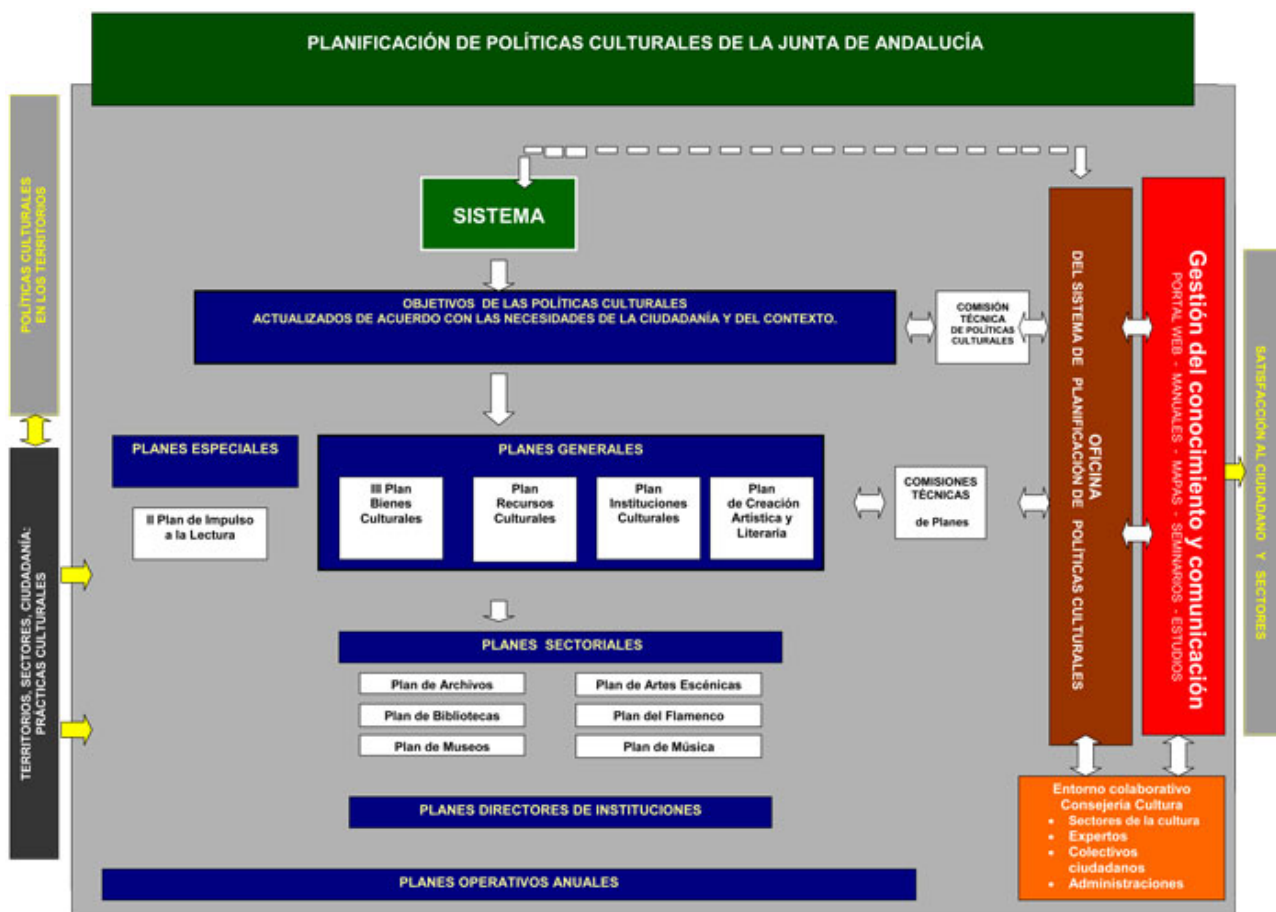
El patrimonio cultural y el arte, en todas sus manifestaciones, han sido tradicionalmente los dos grandes campos sobre los que pivota la **política cultural** de las instituciones competentes en esta materia. En lo referente al patrimonio cultural, en esta asignatura nos hemos preocupado mucho por haceros ver la necesidad de inventariar el patrimonio, de protegerlo y de recuperarlo pero apenas hemos dicho nada de quien y como se tienen que gestionar estos bienes.

Al hablar de **gestión del patrimonio cultural** nos referimos al conjunto de actuaciones programadas y ejecutadas con el objetivo de optimizar la conservación de los bienes y generarles un uso adecuado para que proporcione a la comunidad el máximo provecho. Los gestores para ello deben identificar, recuperar y catalogar los bienes, documentarlos, conservarlos, investigarlos y difundirlos.

¿Qué instituciones son las que se encargan de esto? Pues, de global a local, hablamos de cinco niveles de competencias:

1. **UNESCO.** Ya hemos visto su papel. Realizan convenciones, intentan influir a las naciones, buscan acuerdos mayoritarios, llevan a cabo estudios y hacen recomendaciones a los estados miembros.
2. **Unión Europea.** Hasta el momento, apenas se encarga de legislar y gestionar el patrimonio cultural de su territorio, dejando esta labor en manos de sus estados miembros.
3. **España.** El Ministerio de Educación, Cultura y Deporte es el máximo responsable de velar por el patrimonio cultural de la nación, aunque en la práctica delega casi toda la gestión de estos bienes en las comunidades autónomas, limitándose poco más que a coordinarlas entre ellas.
4. **Andalucía.** Veremos su funcionamiento en el siguiente subapartado.
5. **Municipios.** Suelen ser los propietarios, los gestores y los administradores que hay en ellos pero deben seguir las directrices que les marcan desde las demás instituciones, sobre todo desde la comunidad autónoma.

Aparte de esto, también hay bienes cuyo destino es gestionado tanto por **entes privados** (la iglesia, por ejemplo, posee un enorme patrimonio cultural), como **organismos colaboradores** (fundaciones, asociaciones, redes...)



[>> Documento de descarga](#)

Pincha en la imagen para ver mejor el esquema de la planificación de políticas culturales de la Junta de Andalucía.

Imagen tomada de la web de la [Consejería de Cultura](#) >> [Documento de descarga](#) de la Junta de Andalucía.

2.1. ¿Quién y cómo gestiona el Patrimonio en Andalucía?

En este apartado vamos a ver la manera que tienen las instituciones andaluzas de gestionar su patrimonio cultural. No obstante, pensamos que es adecuado antes de entrar en el caso andaluz, establecer los principios fundamentales por los que deben regirse la gestión y administración de cualquier bien patrimonial de carácter público. Estos serían:

- Eficiencia y economía en su gestión.
- Eficacia y rentabilidad en la explotación de estos bienes.
- Publicidad, transparencia, concurrencia y objetividad en la adquisición, explotación y enajenación de estos bienes.
- Identificación y control a través de inventarios o registros.

La Ley del Patrimonio Histórico Andaluz.

Como ya explicamos en la segunda unidad de esta asignatura, cada comunidad autónoma tiene **competencia exclusiva** para encargarse de todo lo relacionado con el patrimonio y los bienes de interés de su territorio. También indicábamos que el **Estatuto de Autonomía** de Andalucía establece entre los objetivos principales de las instituciones públicas de nuestra comunidad "*el afianzamiento de la conciencia de identidad y cultura andaluza a través del conocimiento, investigación y difusión del patrimonio histórico, antropológico y lingüístico del pueblo andaluz*". De esta manera, con el objetivo de alcanzar este objetivo sería promulgada en 2007 la **Ley del Patrimonio Histórico de Andalucía**, la cual en el artículo 3 de su Título Preliminar establece claramente que *corresponde a la Comunidad Autónoma de Andalucía la competencia exclusiva sobre el Patrimonio Histórico Andaluz, sin perjuicio de las competencias que correspondan al Estado o estén atribuidas a las entidades locales*.

Respecto a la gestión del patrimonio, el mismo título preliminar de esta ley indica claramente que **las Administraciones Públicas han de colaborar entre sí** para la defensa, conservación, fomento y difusión del Patrimonio Cultural y que corresponde a los **municipios** la misión de colaborar en la protección y conservación de los bienes patrimoniales que radiquen en su término municipal, así como realzar y dar a conocer el valor cultural de los mismos, adoptando, en caso de urgencia, las medidas cautelares necesarias



para salvaguardar los bienes del Patrimonio Histórico Andalúz que se hallen amenazados.

[>> Documento de descarga](#)

Pincha en la imagen si quieres conocer la LPHA con detalle.

También la ley de la que hablamos otorga un papel importante a la **colaboración ciudadana**. Si recordáis, ya indicamos en su momento que los

Imagen tomada de la web del [Parlamento de Andalucía >>](#)

[Documento de descarga.](#)

particulares tenían la posibilidad de **solicitar que un bien fuera considerado como patrimonial**. Además de esto, las personas que lleguen a observar peligro de destrucción o deterioro en algún bien estarán obligadas a **ponerlo en conocimiento** de la Administración competente, para que esta lleve a cabo las actuaciones pertinentes.

Siguiendo avanzando en la LPHA, el Título IX nos dice que son instituciones del Patrimonio Histórico (recordad que cuando se promulgó la ley aún se hablaba de patrimonio histórico en vez de cultural) los Archivos, Bibliotecas, Centros de Documentación, los Museos y los Espacios Culturales. El Título XI, por su parte, establece los **Órganos de Administración del Patrimonio Andalúz**, diferenciando entre los **órganos ejecutivos**, dependientes de la Consejería de Cultura y sus respectivas delegaciones provinciales; y los **órganos consultivos**, que tienen al **Consejo Andalúz para el Patrimonio Histórico** como máximo exponente. Este último órgano, en el que se encuentran representadas todas las Consejerías competentes en administración local, economía, urbanismo, medio ambiente, turismo, educación, innovación y ciencia, así como las entidades locales y otras instituciones actividades guardan relación con la protección del Patrimonio Histórico, tiene por funciones:

- Aprobación de planes y programas que afecten a todo el territorio de la Comunidad Autónoma de Andalucía en materia de patrimonio histórico.
- Delegación de competencias del Patrimonio Histórico a las entidades locales.
- Creación de órganos de gestión locales de Patrimonio Histórico en los que participe la Consejería competente en materia de patrimonio histórico.
- Siempre que sea requerido con este fin por la persona titular de la Consejería competente en materia de patrimonio histórico.
- Aquellas otras que se establezcan reglamentariamente.

Además, en el seno de este Consejo se constituyen además las siguientes comisiones:

1. Comisión Andaluza de Bienes Inmuebles.
2. Comisión Andaluza de Bienes Muebles.
3. Comisión Andaluza de Arqueología.
4. Comisión Andaluza de Etnología.
5. Comisión Andaluza de Patrimonio Documental y Bibliográfico.
6. Comisión Andaluza de Museos.
7. Cuantas otras se considere necesario establecer con carácter específico, mediante Decreto del Consejo de Gobierno.

La Consejería de Cultura es la máxima responsable de la gestión de nuestro patrimonio.



Logo de la Consejería de Cultura.

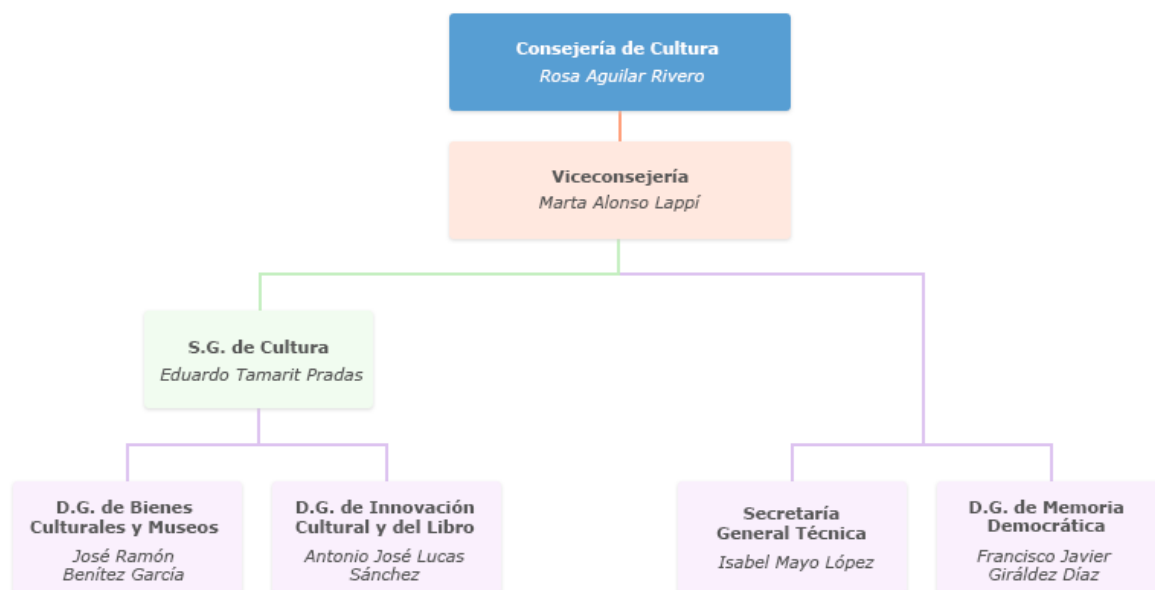
Imagen tomada de la web de la [Junta de Andalucía](http://www.juntadeandalucia.es).

Viendo su organigrama nos encontraremos con que, dentro de la Secretaría General de Cultura, se halla la **Dirección General de Bienes Culturales y Museos**. Será a esta institución a la que le correspondan las atribuciones de tutela, acrecentamiento, conservación y valorización del patrimonio histórico de Andalucía. Aparte de esto, también es la encargada de la coordinación con los órganos de la Consejería de Cultura que intervengan en la gestión de bienes del patrimonio histórico español, así como con las demás Consejerías y, en su caso, con las demás Administraciones Públicas.

Concretando un poco más, estas serían las **atribuciones** que le corresponden a esta Dirección General:

- a. El conocimiento y la protección de los bienes del patrimonio histórico andaluz mediante los instrumentos jurídico-administrativos existentes, de manera especial a través del Catálogo General del Patrimonio Histórico Andaluz y del Inventario de Bienes Reconocidos del Patrimonio Histórico Andaluz.
- b. La adopción de todas las medidas necesarias para hacer efectivo el deber de custodia y acceso que corresponde a las personas propietarias, titulares de derechos o simples poseedoras de bienes integrantes del patrimonio histórico andaluz, salvo en materia de patrimonio documental y bibliográfico.
- c. La intervención en la formación, modificación, revisión y aprobación del planeamiento urbanístico y de los programas, proyectos y planes de todo tipo que puedan incidir en el patrimonio histórico, mediante los mecanismos establecidos para cada caso.
- d. La protección y conservación del patrimonio arqueológico, etnológico e industrial.
- e. La conservación y restauración del patrimonio histórico andaluz mediante los mecanismos que permitan garantizar la adecuación de las obras e intervenciones a los criterios y normas aplicables en esta materia así como la sistematización de los resultados obtenidos, y también a través del análisis, estudio, desarrollo y difusión de las distintas teorías, métodos y técnicas de restauración que aseguren la permanencia del patrimonio histórico. Asimismo, la autorización de los proyectos de obras, de acuerdo con la normativa del patrimonio histórico.
- f. El fomento de la investigación sobre el patrimonio histórico, su puesta en valor y su régimen de autorizaciones, salvo en materia de patrimonio documental y bibliográfico.
- g. El fomento, la implantación y aplicación de acuerdo con las nuevas tecnologías de la información y la comunicación de los sistemas integrados de información, documentación y gestión en el patrimonio histórico y en las instituciones museísticas y culturales de Andalucía para optimizar la difusión de sus colecciones y actividades culturales.
- h. La promoción y difusión del patrimonio histórico material e inmaterial.

- i. Cualquiera otra competencia en materia de patrimonio histórico no atribuida expresamente a otro órgano de la Consejería de Cultura.



Actual organigrama de la Consejería de Educación.

Imagen tomada de la web de la [Consejería de Educación](#).



También vinculado a la Consejería de Cultura, nos encontraríamos con el ya conocido **Instituto Andaluz del Patrimonio Histórico (IAPH)**, un organismo adscrito a la Consejería de carácter eminentemente científico y que lleva ocupándose del patrimonio cultural andaluz desde 1989. El instituto es una **agencia pública** configurada como centro que integra todas las disciplinas del patrimonio cultural: investigación del patrimonio histórico, documentación, conservación de bienes culturales, restauración del patrimonio histórico, difusión y formación en patrimonio, entre otras.

Otros organismos adscritos a la Consejería de Cultura relacionados con el Patrimonio son:

- Agencia Andaluza de Instituciones Culturales
- Patronato de la Alhambra y Generalife
- Centro Andaluz de Arte Contemporáneo
- Fundación para el desarrollo del Legado Andalusí.



Comprueba lo aprendido

Indica si las siguientes afirmaciones son verdaderas o falsas:

El estado español tiene la competencia exclusiva para encargarse de todo lo relacionado con el patrimonio existente en su territorio.

☐ Verdadero ☐ Falso

Falso

Son las comunidades autónomas las que tienen esta competencia.

La Ley del Patrimonio Histórico de Andalucía fue aprobada en el año 2007

☐ Verdadero ☐ Falso

Verdadero

Las personas que lleguen a observar peligro de destrucción o deterioro en algún bien estarán obligadas a ponerlo en conocimiento de la Administración competente.

☐ Verdadero ☐ Falso

Verdadero

El Consejo Andalúz para el Patrimonio Histórico es un órgano ejecutivo de administración del Patrimonio andaluz.

☐ Verdadero ☐ Falso

Falso

Es un órgano consultivo, no ejecutivo.

La Comisión Andaluza de Etnología está constituida en el seno de la Dirección General de Bienes Culturales y Museos.

☐ Verdadero ☐ Falso

Falso

Pertenece al al Consejo Andaluz para el Patrimonio Histórico.

El Instituto Andaluz del Patrimonio Histórico (IAPH) es un organismo adscrito a la Consejería de Cultura.

☐ Verdadero ☐ Falso

Verdadero



Para saber más

El Patronato de la Alhambra y Generalife.

No sé si has reparado en ello pero entre los organismos adscritos a la Consejería de Cultura que hemos citado anteriormente se encontraba uno llamado **Patronato de la Alhambra y Generalife**. Como sabrás, la Alhambra es el monumento más visitado de Andalucía y probablemente no haya otro en toda España que sea más conocido en todo el mundo. Por el enorme tamaño del recinto y por el interés turístico que genera, la Alhambra requiere un volumen de acciones tal, que para poder ser gestionada con eficacia, se consideró adecuado la creación de un organismo que se dedicara únicamente a velar por su funcionamiento, promoción y conservación.

El Patronato de la Alhambra y Generalife es un Organismo Autónomo adscrito a la Consejería de Educación, Cultura y Deporte, de la Junta de Andalucía, creado por decreto de 19 de Marzo de 1985. Se encarga de la protección, administración y conservación de la Alhambra, Generalife y Palacio de Carlos V. Su ámbito de trabajo incluye todas las edificaciones, bosques, jardines, cultivos y terrenos, así como la formación y desarrollo de los planes que deberán seguirse en su

conservación, restauración, excavaciones e investigaciones a realizar.

El Plan Director de la Alhambra y el Generalife 2007-2020 es el documento de planificación para la gestión del Conjunto Monumental a corto y medio plazo. Este plan permite marcar las pautas de gestión del recinto, con la vista puesta en los importantes retos que debe afrontar en este siglo. En él vienen recogidas 154 medidas que se organizan en torno a cuatro ejes estratégicos: **Preservación, Paisaje Cultural, Sostenibilidad y Sociedad de la Información y el Conocimiento.**

Dentro del Patronato se hayan representadas todas las administraciones públicas. Los órganos que lo componen son los siguientes:

- **Órganos directivos y ejecutivos:** Son el Pleno del Patronato de la Alhambra y Generalife, la Comisión Permanente y la Dirección del Patronato de la Alhambra y Generalife.
- **Órganos consultivos y de asesoramiento:** la Comisión Técnica de la Alhambra y Generalife y el Consejo Científico de Publicaciones.

En cuanto a las atribuciones, al Patronato le corresponde encargarse de los siguientes servicios:

1. Gestionar la Visita Pública: Informar y atender al visitante.
2. Preservar y garantizar un uso sostenible del Monumento y su entorno urbano y paisajístico.
3. Gestionar los diferentes tipos de visitas, así como la venta y expedición de entradas.
4. Mantener y mejorar los accesos y oferta de visita pública.
5. Planificar, organizar y gestionar Actividades Culturales, Educativas y Científicas dirigidas a visitantes y ciudadanos en general.
6. Informar de forma general y especializada a investigadores.
7. Permitir el acceso, consulta y reproducción (según normativa) de los fondos documentales y artísticos del archivo, biblioteca y museo del Patronato de la Alhambra y el Generalife, tanto el acceso presencial como el acceso a través del portal web a los fondos disponibles.
8. Realizar publicaciones divulgativas y científicas en relación al Patrimonio Histórico-Artístico de la Alhambra y el Generalife.



Puerta del Vino.

Imagen de Francisco Javier Romero García tomada de la web del [IAPH](#).

9. Mantener un servicio de referencia e información bibliográfica y préstamo interbibliotecario.
10. Promover actividades de voluntariado en el Patronato de la Alhambra y el Generalife.
11. Registro general de documentos.

[Enlace a recurso reproducible >> https://www.youtube.com/embed/hTRs3Jycmyc](https://www.youtube.com/embed/hTRs3Jycmyc)

La Alhambra, un destino cultural en Navidad con actividades de música, teatro y cuentacuentos.

Vídeo de Alhambra de Granada alojado en [Youtube](#)



Importante

Los principios fundamentales por los que deben regirse la gestión y administración de cualquier bien patrimonial de carácter público son:

- Eficiencia y economía en su gestión.
- Eficacia y rentabilidad en la explotación de estos bienes.
- Publicidad, transparencia, concurrencia y objetividad en la adquisición, explotación y enajenación de estos bienes.
- Identificación y control a través de inventarios o registros.

La **Ley del Patrimonio Histórico de Andalucía** aprobada en el año 2007, establece que *corresponde a la Comunidad Autónoma de Andalucía la competencia exclusiva sobre el Patrimonio Histórico Andaluz, sin perjuicio de las competencias que correspondan al Estado o estén atribuidas a las entidades locales*. También indica claramente que **las Administraciones Públicas han de colaborar entre sí** para la defensa, conservación, fomento y difusión del Patrimonio Cultural y que corresponde a los **municipios** la misión de colaborar en la protección y conservación de los bienes patrimoniales que radiquen en su término municipal.

El **Consejo Andaluz para el Patrimonio Histórico** es el máximo exponente de los órganos consultivos de la Administración del Patrimonio Andaluz. Sus funciones son:

- Aprobación de planes y programas que afecten a todo el territorio de la Comunidad Autónoma de Andalucía en materia de patrimonio histórico.
- Delegación de competencias del Patrimonio Histórico a las entidades locales.
- Creación de órganos de gestión locales de Patrimonio Histórico en los que participe la Consejería competente en materia de patrimonio histórico.

- Siempre que sea requerido con este fin por la persona titular de la Consejería competente en materia de patrimonio histórico.
- Aquellas otras que se establezcan reglamentariamente.

En cuanto a los órganos ejecutivos, a la **Dirección General de Bienes Culturales y Museos** le correspondan las atribuciones de tutela, acrecentamiento, conservación y valorización del patrimonio histórico de Andalucía. Estas son sus principales funciones:

1. El conocimiento y la protección de los bienes del patrimonio histórico andaluz a través del Catálogo General del Patrimonio Histórico Andaluz y del Inventario de Bienes Reconocidos del Patrimonio Histórico Andaluz.
 2. La adopción de todas las medidas necesarias para hacer efectivo el deber de custodia y acceso que corresponde a las personas propietarias, titulares de derechos o simples poseedoras de bienes integrantes del patrimonio histórico andaluz.
 3. La intervención en la formación, modificación, revisión y aprobación del planeamiento urbanístico y de los programas, proyectos y planes de todo tipo que puedan incidir en el patrimonio histórico.
 4. La protección y conservación del patrimonio arqueológico, etnológico e industrial.
 5. La conservación y restauración del patrimonio histórico andaluz.
 6. El fomento de la investigación sobre el patrimonio histórico, su puesta en valor y su régimen de autorizaciones.
 7. El fomento, la implantación y aplicación de acuerdo con las nuevas tecnologías de la información y la comunicación de los sistemas integrados de información, documentación y gestión en el patrimonio histórico y en las instituciones museísticas y culturales de Andalucía.
 8. La promoción y difusión del patrimonio histórico material e inmaterial.
-

2.2. La importancia de la formación en la protección del Patrimonio



Mujer y niño caminando sobre el túmulo de Menga.

Imagen de Sandra Rosell González de la Aleja en [El impacto del Turismo en el Patrimonio: los casos de Altamira y los dólmenes de Antequera](#). Lic. [CC](#).

Educar en Patrimonio.

Os podíamos haber mostrado la imagen que tenéis arriba perfectamente en el apartado de el turismo cultural para que tuvieseis un ejemplo de turistas haciendo mal uso del patrimonio cultural. Sin embargo, hemos querido dejarla para que entendáis lo importante que es hacer ver a la gente que hay que **cuidar nuestros bienes**. En la foto vemos dos personas caminando tranquilamente sobre el túmulo que da acceso al dolmen de Menga. Ellos no saben que su acto puede favorecer la erosión del túmulo y que, por ello, están deteriorando el monumento. Realmente, la acción de estos dos visitantes no genera un impacto importante sobre el monumento pero, si pensamos que a lo largo de la historia son multitud la cantidad de personas que han hecho lo mismo, entenderemos más fácilmente lo dañino que puede ser este comportamiento. Más aún cuando las visitas a los dólmenes de Antequera se han multiplicado desde que fueron declarados Patrimonio de la Humanidad.

Se hace, por tanto, necesario **ofrecer información a la población** sobre el impacto que puede tener una conducta inadecuada sobre el patrimonio. En este caso, el problema se podría subsanar mediante la colocación de algún cartel informativo, vallas o la presencia de mayor vigilancia pero creemos que es importante ir más allá. La solución ideal estaría en

que no fuera necesario nada de esto porque exista en los visitantes la **concienciación** de lo frágil y valioso que son estos bienes y lo necesario que es que no los deterioremos.

No solo esto. En muchos casos, **ni siquiera conocemos** los elementos que forman nuestro patrimonio cultural. Hay que enseñárselo a la gente, hacer que lo identifiquen desde pequeños, para que le otorguen su valor, convivan con él y establezcan vínculos. Esta es la mejor forma y la más barata para que no se deteriore el patrimonio.



Es importante que los guías turísticos tengan una buena formación en patrimonio y se esfuercen en transmitir a sus clientes la necesidad de protegerlo.

Imagen de Sharon Mollerus en [Wikimedia Commons](#). Lic. [CC](#).

Para lograr todo esto es necesario la realización de **campañas educativas** tanto en centros de enseñanza, como en asociaciones culturales, ya sean públicas o privadas. Además, las instituciones tienen que invertir en **campañas publicitarias** y deben destinarse los **fondos suficientes** para la organización de exposiciones, publicaciones, actividades culturales y a la realización de cursos y talleres que colaboren en dar a nuestro patrimonio el valor que merece. En este sentido, desde el año 2013 existe el **Plan Nacional de Educación y Patrimonio**, auspiciado por el Instituto Nacional de Patrimonio Histórico del Ministerio de Educación, Cultura y Deporte. **Esta propia asignatura**, de reciente aparición y vinculada a este plan, es una prueba de la necesaria apuesta por la educación en patrimonio que se está haciendo. Seguro que el conocimiento que habéis adquirido a lo largo de estos meses, aparte de seros útil para el futuro, puede ayudar a que vosotros mismos os encarguéis de difundir la necesidad de cuidar nuestro extenso y rico patrimonio cultural.

Pero no basta solo con educar a la población en general. También es vital que cualquier trabajador que en el desempeño de su **labor profesional** tenga algún tipo de relación con el patrimonio, adquiera los conocimientos necesarios para realizar su cometido correctamente, sin que haya riesgo de hacer peligrar la integridad de ningún bien patrimonial. Queremos decir, por ejemplo, que un miembro de seguridad que trabaje en algún monumento, museo o cualquier recinto relacionado con el patrimonio, debe tener nociones de como deben ser y tratados los bienes para evitar que nadie pueda deteriorarlos, o que los operadores, guías y demás profesionales del sector turístico, además de poseer estos conocimientos, hagan todo lo posible por transmitírselos a sus clientes.

[Enlace a recurso reproducible >> https://www.youtube.com/embed/dt1tmgJn42c](https://www.youtube.com/embed/dt1tmgJn42c)

Visita escolar a los patios de Córdoba (2009)

Vídeo de MemorAnda alojado en [Youtube](#)



La del arqueólogo es una profesión muy vinculada al patrimonio cultural.

Imagen de Bigholy93 en [Wikimedia Commons](#). Lic. [CC](#).

Aparte de una educación en patrimonio que todos deberíamos recibir, existen una serie de personas que se dedican o quieren dedicarse profesionalmente a trabajar con los recursos patrimoniales. Estas profesiones pueden ser muy variadas y, dependiendo de hacia qué campo se dirijan las preferencias, se podrá optar por una u otra determinada formación académica. En la web del IAPH podemos encontrar las **profesiones relacionadas con el patrimonio que son más comunes**:

• **Anticuarios.** Son las personas que comercializan con obras de arte o de valor histórico. Adquieren las piezas, las clasifican, encargan su restauración si es necesario, las valoran y tasan. Finalmente las introduce en el mercado a través de la venta directa o de subastas. Esta profesión no requiere una titulación oficial, aunque sí son convenientes conocimientos en humanidades para llevarla a cabo. Últimamente, han proliferado centros que ofertan formación en este campo, como, por ejemplo el Máster de tasador de antigüedades y obras de arte de la Universidad de Alcalá de

Henares.

- **Antropólogos.** Se dedican a la recuperación, gestión, documentación, protección y difusión del patrimonio antropológico (material e inmaterial). Para dedicarte a ello debes contar con la titulación universitaria en Antropología Social y Cultural.
- **Archivística, Biblioteconomía y Documentación.** A ella se dedican los profesionales de la gestión de documentos, archivos, bibliotecas e información. Estas personas se han formado realizando bien el Grado en Información y Documentación o el de Gestión de la documentación, Bibliotecas y Archivos; la Diplomatura en Biblioteconomía y Documentación o en Documentación; o bien realizando otras titulaciones de las ramas de Humanidades y de Ciencias Sociales con una posterior formación complementaria en archivística (postgrados o cursos de especialización).
- **Arqueólogos.** Estudian el pasado del hombre a través de los vestigios materiales que han dejado los pueblos que han ido habitando la tierra. Su trabajo consiste en localizar, documentar, analizar y conservar los restos de otras culturas para luego difundir los resultados de esa investigación. Poseen el Grado en Arqueología o han estudiado la Licenciatura en Historia, Historia del Arte, Humanidades, Antropología... y se han especializado en Arqueología.
- **Arquitectos especialistas en Patrimonio.** Ejercen su actividad laboral en el campo del patrimonio histórico, mediante diversas líneas de trabajo como la conservación y la restauración. Deben poseer la titulación universitaria en Arquitectura y realizar una formación complementaria en Patrimonio a través de másters, doctorado...Es esta una profesión que requiere una actualización continua por los constantes cambios en normativas y reglamentaciones.

- **Conservación en Museos.** Se ocupan de la gestión, organización, documentación, conservación, difusión e investigación de una colección de valor patrimonial. Su formación puede provenir de cualquier titulación pero se recomiendan las titulaciones universitarias más próximas al tema de la colección museística: Historia del Arte para un Museo de Bellas Artes, Arqueología para un Museo Arqueológico, Biología para un Museo Botánico... A estas titulaciones hay que añadir una formación complementaria en museología y museografía.
- **Conservación de Patrimonio Histórico.** Su trabajo se centra en el estudio, clasificación, conservación, mantenimiento, puesta en valor y difusión del patrimonio. Puede ser desarrollado por perfiles que provengan de la arquitectura, arqueología, restauración, antropología, historia del arte...pero siempre con una formación complementaria en patrimonio.
- **Educación en Patrimonio.** Estos profesionales diseñan, programan y ejecutan acciones educativas sobre contenidos patrimoniales con el objetivo de sensibilizar, informar o despertar el interés del visitante por aquello que se le está descubriendo. Suelen poseer titulaciones relacionadas con la educación, historia, historia del arte, antropología, arqueología...
- **Gestión del Patrimonio.** Utilizan las herramientas e instrumentos de la gestión cultural para llevar a cabo programas, proyectos y acciones sobre patrimonio cultural. Son personas con titulaciones en antropología, arqueología, humanidades, historia, historia del arte o gestión cultural que se han ido especializando hacia la gestión patrimonial mediante especializaciones o posgrados.
- **Historia del Arte.** Estas personas se dedican al conocimiento del hombre y su cultura a través de los objetos artísticos que ha producido a lo largo del tiempo. Su actividad profesional se centra en la protección, conservación y difusión del patrimonio cultural, realizando tareas tales como la elaboración de informes histórico-artísticos, fichas catalográficas, inventarios de patrimonio artístico, redacción de artículos especializado. Poseen, por lo general, alguna titulación universitaria en Historia del Arte y formación complementaria en patrimonio.
- **Interpretación en Patrimonio.** Profesional capacitado para revelar el significado e importancia del legado histórico y natural al público que visita un lugar de interés patrimonial. Cuentan con alguna titulación universitaria, de formación profesional, de animación sociocultural, etc. Aunque no es una carrera universitaria todavía, existe cierta oferta de cursos especializados, posgrados o Másters.
- **Restauradores.** Se encargan de la preservación de los bienes culturales sea cual sea su naturaleza y soporte, garantizando el respeto a su significado cultural, histórico y



Trabajadores restaurando esculturas en el taller del IAPH.

Imagen tomada de la web del [IAPH](#). Lic. [CC](#).

artístico. Son personas con el Grado en conservación y restauración, la Licenciatura en Bellas Artes, especialidad conservación-restauración o la Diplomatura en Conservación y Restauración de Bienes Culturales.

- **Diseño y montaje de exposiciones.** Se encargan de las labores técnicas o museográficas en el diseño y producción de una exposición. Organizan el guion y los contenidos, diseñan la panelería, el grafismo, el recorrido y la escenografía, realizan el montaje y supervisan el transporte y manipulación de las piezas. Suelen ser personas con titulaciones en antropología, arqueología, humanidades, historia, historia del arte o gestión cultural que se han ido especializando hacia la gestión patrimonial mediante especializaciones o posgrados en museografía. También poseen conocimientos en diseño gráfico, interiorismo, escenografía o diseño industrial.

[Enlace a recurso reproducible >> https://www.youtube.com/embed/I-VKgHp6ujk](https://www.youtube.com/embed/I-VKgHp6ujk)

La exposición: diseño y montaje

Vídeo de Aula mentor alojado en [Youtube](#)



Comprueba lo aprendido

Lea el párrafo que aparece abajo y complete las palabras que faltan.

1. Es necesario la realización de campañas educativas y para que la población conozca el patrimonio de su tierra, sea consciente de su fragilidad y le otorgue la importancia que tiene.
2. El Plan Nacional de Educación y Patrimonio existe desde el año .
3. Los profesionales del sector deben hacer todo lo posible por transmitir sus conocimientos en patrimonio a sus clientes.
4. Los estudian el pasado del hombre a través de los vestigios materiales que han dejado los pueblos que han ido habitando la tierra.

5. Es conveniente que las personas que se dedican al posean conocimientos en diseño gráfico, interiorismo, escenografía y diseño industrial.



Para saber más

El canal de Formación de la web del IAPH.



Pincha en la imagen si deseas acceder al programa de formación del IAPH.

Imagen tomada de la web del [IAPH](#). Lic. [CC](#).

La página web del Instituto Andaluz del Patrimonio Histórico cuenta con una muy interesante sección dedicada a la formación de profesionales en patrimonio. Según ellos mismos explican, este canal tiene por objetivo informar puntualmente de la **oferta formativa** del propio instituto en materia de cursos, jornadas, estancias, etc. El servicio se complementa, además, con información relativa a actividades formativas y becas convocadas por otras instituciones nacionales e internacionales, relacionadas con el patrimonio cultural

Desde el IAPH se considera que apostar por la **formación** no es sólo capacitar a los y las **profesionales del patrimonio**, sino también mantener el patrimonio cultural vivo, cuidado y difundido, así como defender la actualización, la innovación y la investigación. Se trata, por tanto, de un trabajo que revierte socialmente en la calidad de vida de la comunidad a la que pertenecen, por lo que no hay que escatimar en recursos.

El programa es el resultado de más de veinticinco años de experiencia y engloba todas las actuaciones que se desarrollan en el ámbito de la capacitación profesional. La sección en sí, se organiza en varios apartados:

- **Cursos.** Ofrece un extenso catálogo de cursos en asociación con otros colectivos profesionales del patrimonio, como la Asociación de Gestores Culturales de Andalucía, la Asociación de Intérpretes del Patrimonio, la Asociación de Archiveros de Andalucía...
- **Posgrados.** Desde el IAPH se promueve y apoya la realización de cursos de posgrado en colaboración con las universidades andaluzas, como el Master Universitario en Arquitectura y Patrimonio Histórico de la Universidad de Sevilla, por ejemplo.
- **Jornadas Técnicas.** Suponen un espacio de encuentro e intercambio entre profesionales, estudiantes e investigadores. El IAPH suele convocar varias al año

en sus instalaciones y son de carácter abierto y gratuito.

- **Estancias.** Su finalidad es abrir la institución a personas con titulación universitaria, estudiantes de posgrado e investigadores para que mediante su colaboración directa durante un período de tiempo, puedan adquirir un conocimiento práctico que contribuya a su desarrollo profesional.
- **Becas.** Desde la sección, el IAPH nos muestra una amplia oferta de becas y ayudas en el ámbito del patrimonio cultural convocadas por instituciones y organismos nacionales e internacionales.
- **Orientación Profesional.** También existe un lugar en este canal donde se ofrece información para mejorar la empleabilidad de los profesionales del patrimonio cultural.
- **Laboratorio Activo de Patrimonio.** Se trata de una iniciativa novedosa del IAPH vinculada a la innovación y experimentación. Básicamente se promueve el uso de la información de la Biblioteca Digital Europea de manera que sea fácilmente accesible y reutilizable.



Imagen promocional de unas jornadas organizadas por el IAPH.

Imagen tomada de cursosiaph.blogspot.com.



Importante

Hay que enseñarle a la gente en qué consiste nuestro patrimonio, hacer que lo identifiquen desde pequeños, para que le otorguen su valor, convivan con él, vean lo frágil que es y establezcan vínculos con él. Si tienen esta información entenderán mejor el deterioro que puede causarle una conducta inadecuada. Para lograr esto es necesaria la realización de campañas educativas en centros de enseñanza y asociaciones culturales, ya sean públicas o privadas. Además, las instituciones tienen que invertir en campañas publicitarias y deben destinarse los fondos suficientes para la organización de exposiciones, publicaciones,

actividades culturales y a la realización de cursos y talleres que colaboren en dar a nuestro patrimonio el valor que merece. También es vital que cualquier trabajador que en el desempeño de su labor profesional tenga algún tipo de relación con el patrimonio, adquiera los conocimientos necesarios para realizar su cometido correctamente, sin que haya riesgo de hacer peligrar la integridad de ningún bien patrimonial

Existen personas que se dedican o quieren dedicarse profesionalmente a trabajar con los recursos patrimoniales. Las profesiones relacionadas con el patrimonio más comunes son:

- Anticuarios. Son las personas que comercializan con obras de arte o de valor histórico.
 - Antropólogos. Se dedican a la recuperación, gestión, documentación, protección y difusión del patrimonio antropológico.
 - Archivística, Biblioteconomía y Documentación. Se dedican los profesionales de la gestión de documentos, archivos, bibliotecas e información.
 - Arqueólogos. Estudian el pasado del hombre a través de los vestigios materiales que han dejado los pueblos que han ido habitando la tierra.
 - Arquitectos especialistas en Patrimonio. Trabajan con el patrimonio mediante líneas de trabajo como la conservación y la restauración.
 - Conservación en Museos. Se ocupan de la gestión, organización, documentación, conservación, difusión e investigación de colecciones de valor patrimonial.
 - Conservación de Patrimonio Histórico. Su trabajo se centra en el estudio, clasificación, conservación, mantenimiento, puesta en valor y difusión del patrimonio.
 - Educación en Patrimonio. Estos profesionales diseñan, programan y ejecutan acciones educativas sobre contenidos patrimoniales con el objetivo de sensibilizar, informar o despertar el interés del visitante por aquello que se le está descubriendo.
 - Gestión del Patrimonio. Usan las herramientas de la gestión cultural para llevar a cabo programas, proyectos y acciones sobre el patrimonio.
 - Historia del Arte. Se dedican al conocimiento del hombre y su cultura a través de los objetos artísticos que ha producido en la historia.
 - Interpretación en Patrimonio. Revelan el significado e importancia del legado histórico al público que visita un lugar de interés patrimonial.
 - Restauradores. Se encargan de la preservación de los bienes culturales sea cual sea su naturaleza y soporte.
 - Diseño y montaje de exposiciones. Se encargan de las labores técnicas o museográficas en el diseño y producción de una exposición.
-

Resumen

¿Por qué y para qué aprovechar el Patrimonio Cultural?

Si sabemos utilizarlo, el patrimonio puede brindarnos una gran cantidad de beneficios:

- **Didácticos y educativos.** El conocimiento sobre el Patrimonio ayuda a aprender y comprender la historia y cultura de nuestra tierra. El hecho de que en un territorio se conserven bienes patrimoniales de las diferentes etapas históricas por las que ha pasado esa comunidad es tremendamente útil a la hora de asimilar los orígenes y las etapas por las que ha pasado. Es muy importante, por ello, facilitar el acceso al patrimonio a la población: flexibilidad de horarios, precios reducidos...
- **Socioculturales.** Todos nos reconocemos con lugares, fiestas o músicas que nacieron en una época diferente a la actual. Sabemos que forman parte de la esencia de lo que somos hoy día. El patrimonio ayuda a potenciar el sentimiento de identidad y a adquirir consciencia de nuestras raíces e identidad cultural. El patrimonio no solo es pasado, al transmitirse relaciona a las diferentes generaciones. De él podemos aprender y mejorar.
- **Económicas.** El patrimonio cultural posee un potencial económico que debe ser atendido. El turismo cultural supone una gran cantidad de ingresos a nuestra comunidad pero cuenta también con otras ventajas económicas. Un buen aprovechamiento en su uso permite ahorrar mucho dinero, ya sea evitando futuros costosos gastos en rehabilitaciones y nuevas construcciones, o simplemente creando puestos de empleo.

Usar el patrimonio es la forma principal de protegerlo. Los bienes que seguimos usando perviven sin problemas. Esto es aplicable a cualquier tipo de bienes, sea material o inmaterial: edificios, fiestas, géneros musicales, actividades económicas... todos se conservan más fácilmente si se usan. En cambio, si se abandonan o dejan de utilizarse suelen acabar desapareciendo o necesitando una complicada rehabilitación. En este sentido, es entristecedor el estado en que se hayan muchos bienes del **patrimonio industrial** y del **patrimonio inmaterial de Andalucía**.



El patrimonio industrial es el que más riesgo tiene de caer en el abandono. En la imagen, el Edificio de talleres adosado a la sala de turbinas de una fábrica de Peñarroya-Pueblonuevo (Córdoba).

Imagen de Francisco J. Aute Navarrete y Maria Isabel Payer Ibañez tomada de la web del [IAPH](#).

El Turismo Cultural y se relación con el Patrimonio.

Turismo es un acto que supone un desplazamiento y una estancia (mínimo una noche) en lugares distintos al entorno habitual. Existen muchos tipos de turismo: sol y playa, rural, de salud, de negocios... El turismo cuyo principal interés son los bienes culturales es el que llamamos como **Turismo Cultural**. Hablamos de un tipo que proporciona **grandes ventajas** a quien lo recibe, ya que el turista cultural suele ser una persona con inquietudes y deseo de cultivarse que, pese a venir atraído por los monumentos y museos más famosos, también se interesan por la historia, las fiestas, la gastronomía, la forma de vida y por los lugares más auténticos y menos turísticos del lugar de destino. Además, es una práctica que puede llevarse a cabo durante todo el año, acepta tanto la corta como la larga duración y facilita la aparición de nuevos productos turísticos.



Turistas en la Calleja de las Flores (Córdoba).

El turismo es un campo **clave para la economía de España y Andalucía** y el cultural es una de las modalidades

que más ha crecido en los últimos tiempos. Andalucía recibe más de seis millones de turistas al año cuyo principal interés es consumir productos culturales. Estos, de media gastan unos 76 euros al día, lo que aporta una gran cantidad de empleos e ingresos a la economía andaluza. Pero no todo es bonito en esta relación. Los recursos patrimoniales

Imagen de xavier estruch en [Wikimedia Commons](#). Lic. [CC](#).

son, por lo común, frágiles y no renovables y es evidente que **el turismo provoca impactos y efectos no deseados sobre ellos**. Fundamentalmente, hablamos de dos tipos de perjuicios:

1. Deterioro de los bienes. La presencia masiva de turistas implica un desgaste continuo del patrimonio. Los efectos negativos que más comúnmente nos podemos encontrar son la erosión y desgaste, la destrucción de elementos, el expolio y vandalismo, la contaminación, el deterioro del paisaje y la modificación de tramas históricas.

2. Pérdida de autenticidad. Corremos el riesgo de que por intentar aumentar el número de visitantes se ponga en riesgo la identidad de nuestro patrimonio cultural. La avaricia puede llevar a que la auténtica originalidad de un bien patrimonial se altere con el objetivo de hacerlo más atractivo y accesible a la actividad turística.

Se hace necesario, de cara a preservar nuestro patrimonio cultural, evitar a toda costa las políticas turísticas preocupadas solo por el crecimiento cuantitativo de viajeros y pernoctaciones. Para ello, los agentes implicados han de aplicar actuaciones basadas en los conceptos de sostenibilidad y los modelos de desarrollo sostenible. Para la búsqueda de esto, resultan necesarias una serie de acciones como:

- Establecer **límites de capacidad** para recibir turistas.
- Obtener **datos fiables** sobre el flujo de visitantes.
- Dar **formación** relacionada con la sostenibilidad y la conservación del patrimonio a los profesionales del turismo, a los turistas y a la población local.
- **Diversificar la oferta turística.**
- **Destinar una parte de los ingresos** originados por el turismo en inversiones orientadas hacia la preservación del patrimonio.

¿Quiénes y cómo gestiona el Patrimonio en Andalucía?

Los principios fundamentales por los que deben regirse la gestión y administración de cualquier bien patrimonial de carácter público son:

- Eficiencia y economía en su gestión.
- Eficacia y rentabilidad en la explotación de estos bienes.
- Publicidad, transparencia, concurrencia y objetividad en la adquisición, explotación y enajenación de estos bienes.
- Identificación y control a través de inventarios o registros.

La **Ley del Patrimonio Histórico de Andalucía** aprobada en el año 2007, establece que *corresponde a la Comunidad Autónoma de Andalucía la competencia exclusiva sobre el Patrimonio Histórico Andaluz, sin perjuicio de las competencias que correspondan al Estado o estén atribuidas a las entidades locales*. También indica claramente que **las Administraciones Públicas han de colaborar entre sí** para la defensa, conservación, fomento y difusión del Patrimonio Cultural y que corresponde a

los **municipios** la misión de colaborar en la protección y conservación de los bienes patrimoniales que radiquen en su término municipal.

El **Consejo Andalúz para el Patrimonio Histórico** es el máximo exponente de los órganos consultivos de de la Administración del Patrimonio Andalúz. Sus funciones son:

- Aprobación de planes y programas que afecten a todo el territorio de la Comunidad Autónoma de Andalucía en materia de patrimonio histórico.
- Delegación de competencias del Patrimonio Histórico a las entidades locales.
- Creación de órganos de gestión locales de Patrimonio Histórico en los que participe la Consejería competente en materia de patrimonio histórico.
- Siempre que sea requerido con este fin por la persona titular de la Consejería competente en materia de patrimonio histórico.
- Aquellas otras que se establezcan reglamentariamente.

En cuanto a los órganos ejecutivos, a la **Dirección General de Bienes Culturales y Museos** le correspondan las atribuciones de tutela, acrecentamiento, conservación y valorización del patrimonio histórico de Andalucía. Estas son sus principales funciones:

1. El conocimiento y la protección de los bienes del patrimonio histórico andalúz a través del Catálogo General del Patrimonio Histórico Andalúz y del Inventario de Bienes Reconocidos del Patrimonio Histórico Andalúz.
2. La adopción de todas las medidas necesarias para hacer efectivo el deber de custodia y acceso que corresponde a las personas propietarias, titulares de derechos o simples poseedoras de bienes integrantes del patrimonio histórico andalúz.
3. La intervención en la formación, modificación, revisión y aprobación del planeamiento urbanístico y de los programas, proyectos y planes de todo tipo que puedan incidir en el patrimonio histórico.
4. La protección y conservación del patrimonio arqueológico, etnológico e industrial.
5. La conservación y restauración del patrimonio histórico andalúz.
6. El fomento de la investigación sobre el patrimonio histórico, su puesta en valor y su régimen de autorizaciones.
7. El fomento, la implantación y aplicación de acuerdo con las nuevas tecnologías de la información y la comunicación de los sistemas integrados de información, documentación y gestión en el patrimonio histórico y en las instituciones museísticas y culturales de Andalucía.
8. La promoción y difusión del patrimonio histórico material e inmaterial.



Una buena educación en patrimonio reduciría el número de actos vandálicos sobre bienes culturales.

Imagen de Magica en [Wikimedia Commons](#). Lic. [CC](#).

La importancia de la formación en la protección del Patrimonio.

Hay que enseñarle a la gente en qué consiste nuestro patrimonio, hacer que puedan identificarlo desde pequeños para que le otorguen su valor, convivan con él, vean lo frágil que es y establezcan vínculos con él. Si tienen esta información entenderán mejor el deterioro que puede causarle una conducta inadecuada. Para lograr esto es necesaria la realización de **campañas educativas** en centros de enseñanza y asociaciones culturales.. Además, las instituciones tienen que **invertir** en campañas publicitarias y deben destinarse los fondos suficientes para la organización de exposiciones, publicaciones, actividades culturales y a la realización de cursos y talleres que colaboren en dar a nuestro patrimonio el valor que merece. También es vital que cualquier trabajador que en el desempeño de su labor profesional tenga algún tipo de relación con el patrimonio, adquiera los conocimientos necesarios para realizar su cometido correctamente, sin que haya riesgo de hacer peligrar la integridad de ningún bien patrimonial

Existen personas que se dedican o quieren dedicarse profesionalmente a trabajar con los recursos patrimoniales. Las **profesiones** relacionadas con el patrimonio más comunes son:

- Anticuarios. Son las personas que comercializan con obras de arte o de valor histórico.
- Antropólogos. Se dedican a la recuperación, gestión, documentación, protección y difusión del patrimonio antropológico.

- Archivística, Biblioteconomía y Documentación. A ella se dedican los profesionales de la gestión de documentos, archivos, bibliotecas e información.
- Arqueólogos. Estudian el pasado del hombre a través de los vestigios materiales que han dejado los pueblos que han ido habitando la tierra.
- Arquitectos especialistas en Patrimonio. Ejercen su actividad laboral en el campo del patrimonio histórico, mediante diversas líneas de trabajo como la conservación y la restauración.
- Conservación en Museos. Se ocupan de la gestión, organización, documentación, conservación, difusión e investigación de una colección de valor patrimonial.
- Conservación de Patrimonio Histórico. Su trabajo se centra en el estudio, clasificación, conservación, mantenimiento, puesta en valor y difusión del patrimonio.
- Educación en Patrimonio. Estos profesionales diseñan, programan y ejecutan acciones educativas sobre contenidos patrimoniales con el objetivo de sensibilizar, informar o despertar el interés del visitante por aquello que se le está descubriendo.
- Gestión del Patrimonio. Utilizan las herramientas e instrumentos de la gestión cultural para llevar a cabo programas, proyectos y acciones sobre patrimonio cultural.
- Historia del Arte. Estas personas se dedican al conocimiento del hombre y su cultura a través de los objetos artísticos que ha producido a lo largo del tiempo.
- Interpretación en Patrimonio. Profesional capacitado para revelar el significado e importancia del legado histórico y natural al público que visita un lugar de interés patrimonial.
- Restauradores. Se encargan de la preservación de los bienes culturales sea cual sea su naturaleza y soporte, garantizando el respeto a su significado cultural, histórico y artístico.
- Diseño y montaje de exposiciones. Se encargan de las labores técnicas o museográficas en el diseño y producción de una exposición.

Descarga aquí la versión imprimible de este resumen:



[>> Documento de descarga](#)

Imprimible

Descarga aquí la versión imprimible de este tema.



Si quieres escuchar el contenido de este archivo, puedes instalar en tu ordenador el lector de pantalla libre y gratuito [NDVA](#).

Aviso legal

Las páginas externas no se muestran en la versión imprimible

<http://www.juntadeandalucia.es/educacion/permanente/materiales/index.php?aviso#space>