

FC1 Tema 1.2: El saber filosófico. El conocimiento: Características de la filosofía

El saber filosófico. El conocimiento: Características de la filosofía

Filosofía

1º Bachillerato

Contenidos

El saber filosófico. El conocimiento
Características de la filosofía

En el tema anterior hemos asistido a un repaso de los orígenes de la filosofía, un modelo de explicación que rompe con el planteamiento mitológico y se propone una explicación racional de lo real. Continuamos revisando aquí las características de este tipo de saber denominado filosofía y sus vertientes teórica y práctica. En este tema llevaremos a cabo una ojeada por las distintas ramas que comprenden la actividad filosófica. También realizaremos un breve repaso de su curso histórico y una reflexión sobre la vigencia del saber filosófico, repasando para ello el trabajo de una serie de autores protagonistas de su divulgación.



Imagen de [UGR Media](#) en Flickr. [Licencia CC.](#)

1. La filosofía y la ciencia

Importante

Desde sus orígenes, la **filosofía** trata de distinguirse en su modo de proceder del que caracteriza al **conocimiento ordinario**. Los griegos plantearon la diferencia entre **doxa** (δόξα) y **episteme** (ἐπιστήμη), estableciendo con ello la distinción entre un conocimiento parcial, superficial y engañoso, apoyado en los sentidos, y otro más pleno y profundo, objetivo y sistemático. Son conceptos que se traducen respectivamente como **opinión** y como **ciencia**. La palabra ciencia se encontraba en sus comienzos estrechamente vinculada a la filosofía; se definía como un conocimiento sistemático de lo real, basado en principios universales y necesarios. El nacimiento de la filosofía va unido al aprecio de la razón y a la vinculación del verdadero conocimiento a su empleo, con independencia del mayor o menor valor concedido a los sentidos según los casos. Inicialmente, correspondería a la misma filosofía el ejercicio de la ciencia: un conocimiento riguroso y profundo de lo real.

El significado de la palabra **ciencia** ha ido variando a lo largo de la historia del pensamiento científico. Si en sentido particular esta se refiere actualmente a un saber apoyado en datos verificables y ajustado a una metodología experimental, la palabra aún conserva ese sentido más general referido a un saber amplio, fundamentado y preciso.

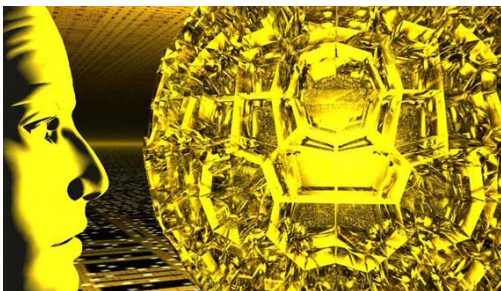


Imagen de [Guy David](#) con licencia [CC](#)

El concepto de **ciencia** o **episteme** (en griego) surge en el seno de la actividad filosófica, búsqueda general de la sabiduría. Ésta era concebida como el conocimiento verdadero, en contraposición a la mera creencia. La ciencia se concibe como un **conocimiento** que tiene por objeto lo que es **universal y necesario**, y no lo particular, que es a su vez comprendido a la luz de los principios generales que lo explican.

La idea original se conserva en algún sentido aún en nuestros días, así la noción de la ciencia como un **conocimiento de los rasgos comunes y no de lo individual**. Sin embargo, como veremos en el siguiente capítulo, esta noción se ha visto sometida a una importante transformación en otros aspectos, especialmente los referidos al modo en que acabará concibiéndose la metodología científica, hoy en día experimental y específica, en aquella época aún íntimamente ligada al procedimiento racional que caracterizaba a la filosofía en su conjunto.

Siendo que la episteme o la ciencia abarcaba el estudio de la realidad en sus distintos aspectos, filósofos como **Aristóteles** pretendieron determinar cuál sería el espacio de conocimiento propio de la filosofía. Distinguió entre la **filosofía primera, saber general y primordial** y las **filosofías segundas**, dedicadas al estudio de **ámbitos específicos de la realidad** (lógica, astronomía, zoología, botánica, etc.) En el esquema aristotélico a esta **filosofía primera** le corresponde un **papel superior en la ordenación de la ciencia**. Sin embargo, con el paso del tiempo, los distintos saberes particulares o ciencias fueron desligándose e independizándose de la misma. Sin conservar las pretensiones propias de sus comienzos, a la filosofía le correspondería en nuestro tiempo el **estudio de la realidad en un sentido general**, tomando en consideración los datos aportados por las distintas ciencias particulares, y reflexionando sobre la propia ciencia y el conocimiento.

Para saber más

La noción de ciencia se encuentra históricamente ligada al nacimiento de la Filosofía. Dentro de ella se planteó desde los primeros momentos la cuestión de una adecuada caracterización del **saber verdadero o la ciencia (Episteme, en griego)**.



Recurso propio desde imagen de [bachmont](#) en [Flickr](#)

Platón distinguió entre el **saber (Episteme)** y la **mera opinión (doxa)**. Mientras que la opinión es un saber no justificado adecuadamente y es susceptible de error, la **ciencia** es un **conocimiento** apoyado en razones y por lo tanto **firme y seguro**. Mientras que el mundo de la opinión versa sobre hechos y seres individuales, que son diversos y cambiantes, el de la ciencia trata sobre **principios generales**, que son **comunes e invariables**.

Su discípulo **Aristóteles** prosigue la línea iniciada por su maestro, aunque incide en la valoración de la experiencia sensible como punto de partida indispensable en el conocimiento. Interpreta la ciencia como un **conocimiento intelectual** de lo real que tiene como objeto lo que es **fijo, universal y necesario**. La ciencia se constituiría como un conocimiento ordenado de la realidad que habría de hasta el esclarecimiento de las causas o principios explicativos de los seres. Así, no son los objetos particulares y cambiantes de este mundo el centro del conocimiento científico, sino aquello que es universal. Precisamente, es en el grado de universalidad y generalidad donde residiría para él la diferencia entre la Filosofía primera, que trata sobre el ser en un sentido general, y las ciencias particulares, que buscarían las causas o principios explicativos más próximos.

Reflexiona sobre las frases que tienes a continuación y decide si son correctas:

El concepto filosofía significa la posesión de la sabiduría, algo que caracteriza al filósofo.

☐ Verdadero ☐ Falso

Falso

Aunque la palabra “sabio” fue empleada por algunos en los inicios para referirse a aquéllos dedicados a la reflexión filosófica, la palabra filosofía significa originariamente “amor a la sabiduría”, un deseo por alcanzar el saber y la verdad, más que una sabiduría ya lograda.

La pregunta por la validez de las ciencias respecto a nuestro conocimiento de la naturaleza correspondería a la filosofía teórica, mientras que la formulada respecto al obrar humano y su carácter justo o injusto sería un asunto a tratar por la filosofía práctica.

☐ Verdadero ☐ Falso

Verdadero

La filosofía teórica reflexiona sobre la realidad y su conocimiento y la filosofía práctica sobre el ámbito actuación humana.

Episteme es un concepto que en la Antigua Grecia significa ciencia y se distingue de la doxa, que significa opinión. La episteme es un conocimiento alcanzado por los sentidos que es universal y necesario.

☐ Verdadero ☐ Falso

Falso

Todo lo dicho aquí es correcto con excepción de lo referido a los sentidos. Efectivamente, la ciencia se distinguía de la opinión, un conocimiento que no es firme, ya que es un mero parecer que no se apoya en razones firmes y es por lo tanto falible. Al contrario de este, la ciencia es un conocimiento fundado en razones y verdadero. El ámbito de la opinión sería lo particular, lo cambiante, mientras que el de la ciencia es el de lo universal, lo que no cambia, lo necesario.

Respecto a los sentidos los filósofos griegos tienen pareceres diferentes: para Platón los sentidos conducen a la mera opinión, para Aristóteles sin embargo,

son necesarios como punto de partida del conocimiento. En todo caso, tanto para uno como para otro la ciencia es el resultado de una actividad racional, no de una mera experiencia sensitiva. Alcanzamos lo universal mediante el uso de la razón, los sentidos solo nos ofrecen datos particulares.

2. La Filosofía

En la actualidad, entendemos por filosofía una disciplina de conocimiento dedicada a la reflexión sobre una variedad de problemas sobre la realidad y la praxis humana en su conjunto, abordados mediante un procedimiento racional característico. Aparece como materia en distintos planes de estudio y existe como grado o carrera en el ámbito universitario. Se ajusta a una especialización académica y profesional característica de nuestro tiempo y que está en contraste con aquella visión más unitaria del conocimiento propia de la filosofía en sus comienzos. En su origen, conceptos como filosofía o ciencia comprendían un conjunto de saberes hoy fragmentados en distintas disciplinas científicas.

Importante

La palabra **filosofía** fue durante mucho tiempo un concepto aplicable al saber en general. Con el paso del tiempo, las pretensiones de un principio común unificador y rector del conjunto de los saberes se fue progresivamente debilitando en favor de un mapa del conocimiento fragmentado en ciencias particulares autónomas.

Fue en el siglo XVII cuando la física se decanta por el empleo de un método específico para la ciencia. La física se aleja del recurso a la generalización de la experiencia y la especulación racional, se desvincula de principios filosóficos asumidos por la tradición y desarrolla un procedimiento propio basado en el lenguaje matemático y la experimentación controlada. Su cambio metodológico va unido a una nueva concepción del universo físico y a su separación de la filosofía. A la física le siguieron de forma progresiva las distintas ciencias: la biología, la psicología, etc. Así, con el paso del tiempo, la generalización de los procedimientos científicos ha dado ocasión a la apertura de nuevos campos de investigación en áreas antes supeditadas a la especulación filosófica.

La noción originaria de filosofía, de acuerdo con su raíz etimológica de *amor a la sabiduría*, refiere un espacio de reflexión que se extiende a la totalidad de los ámbitos a los que se aplica la razón humana, así: la realidad, su existencia, sus principios, el conocimiento humano y la verdad, la moralidad, la política, etc. La filosofía se extendería a cada uno de ellos reflexionando sobre sus fundamentos últimos y en conexión con el conjunto de lo real. En este sentido, la filosofía trataría de alcanzar un saber unitario y último.

Reflexión

¿Cabe interpretar que la filosofía ha ido perdiendo su objeto de estudio en la medida en que la ciencia se ha ido haciendo cargo del mismo?

Con frecuencia se interpreta que se pone en manos de la razón filosófica aquello sobre lo que no cabe propiamente un conocimiento científico, siendo que el desarrollo de la ciencia y la extensión del conocimiento humano habría ido sacando de ese ámbito de especulación todo aquello que puede ser abordado desde la ciencia. Así, por ejemplo, la neurología o la filogenética serían los encargados de nuestro tiempo de resolver un problema hasta ahora abordado desde la especulación filosófica: la libertad.

Cabe sin embargo otra interpretación según la cual la filosofía seguiría siendo un ámbito necesario de encuentro reflexivo y de conocimiento unitario. Ciertamente, ya no es posible hablar de un sistema homogéneo de conocimiento y mucho menos del papel rector que en el mismo correspondería a la filosofía, tal como en su momento pretendieron filósofos como Aristóteles, pero sí de una actividad interdisciplinar que presupone el conocimiento ofrecido por las distintas ciencias y que busca el establecimiento de elementos comunes y relaciones entre ellas.

El mayor o menor acuerdo en torno a las posibilidades y el alcance del conocimiento filosófico no obsta para valorar el carácter ineludible de la filosofía, una actividad dedicada a la reflexión sobre los problemas fundamentales que afectan a la realidad y su conocimiento. Así, cuestiones como: ¿qué es lo real?, ¿qué garantías ofrece el conocimiento humano?, ¿cuál es el fundamento del bien?, etc.

Mediante el ejercicio de la filosofía, el ser humano afronta estas cuestiones con herramientas racionales como son la reflexión, la argumentación racional o el diálogo y la discusión crítica.

3. Las disciplinas del saber filosófico.

Importante

Una vez diferenciada la filosofía de otras áreas específica de conocimiento, podemos distinguir dentro de la misma una serie de ramas o disciplinas. Se suele diferenciar entre las **teóricas** y las **prácticas**, entre aquellas que se corresponden con el estudio de la realidad y su conocimiento y las que se ocupan de la acción humana y sus fines.

Ya en el ámbito de la Filosofía griega, **Aristóteles** distinguía entre el saber teórico y el práctico. Ambos saberes buscan el satisfacer el deseo de conocer, aunque en dos planos distintos. Por un lado, el **saber teórico** se refiere al modo de ser de las cosas mismas, aquellas cosas que son como son al margen de nuestra voluntad (cómo está constituido el universo, qué nos resulta posible conocer del mismo, etc). Por otro, el **saber práctico** (que Aristóteles distingue de un tercer tipo de saber productivo, destinado al conocimiento técnico), se refiere a cosas que pueden dependen de nuestra voluntad y que por lo tanto pueden ser de una manera u otra. Estos saberes prácticos son normativos y llevan al conocimiento de los principios de conducta y las reglas de la buena acción.

Esta clasificación sirvió de orientación para la clasificación general de los distintos conocimientos y ramas de la filosofía, con disciplinas orientadas al conocimiento de lo real, al de propio conocimiento humano, etc. y otras destinadas a la reflexión sobre la praxis humana en sus distintas vertientes: moralidad, política, creación artística, etc. Lo vemos más en detalle en los siguientes apartados.



Imagen de Víctor Rivero en [Flickr](#), [Licencia CC](#)

Pregunta de Elección Múltiple

¿Razón teórica o práctica?

Nuestras acciones deben ir encaminadas a procurar el bienestar de los demás y evitar su dolor.

- ☐ Teórica
- ☐ Práctica

Incorrecto. Se trata de un principio de razón práctica, ya que se trata de un principio normativo referido a la acción humana.

Correcto. Se trata de un principio de razón práctica, ya que se trata de un principio normativo referido a la acción humana.

Solución

1. Incorrecto
2. Opción correcta

La educación pública de la ciudadanía debe basarse en principios universales y no sesgados ideológicamente.

- ☐ Teórica
- ☐ Práctica

Incorrecto. Se trata de un principio de razón práctica, ya que se trata de un principio normativo referido a la acción humana.

Correcto. Se trata de un principio de razón práctica, ya que se trata de un principio normativo referido a la acción humana.

Solución

1. Incorrecto
2. Opción correcta

Todo lo que ocurre tiene una razón suficiente para ser así y no de otra manera.

- ☐ Teórica
- ☐ Práctica

Correcto. Se trata de un principio teórico referido al ser de las cosas.

Incorrecto. Se trata de un principio teórico referido al ser de las cosas.

Solución

1. Opción correcta
 2. Incorrecto
-

3.1 Disciplinas teóricas

Importante

Entre las disciplinas teóricas de la filosofía podemos señalar la **metafísica**, ocupada del conocimiento de lo real en un sentido general, la **epistemología**, entregada al análisis de las posibilidades y los límites del conocimiento y la **lógica**, referida a las reglas que rigen el razonamiento correcto.

La **metafísica** se ocupa de la reflexión sobre lo real. Se trata de un conocimiento referido a lo existente en su conjunto, su causa, su estructura y sus principios. Es este sentido general la que la convierte para algunos en el centro de la filosofía, una vez que sus resultados implican a lo real en sus distintas facetas; así, antes de que se le adjudicara el actual concepto, Aristóteles la denominó "filosofía primera".



Imagen de Víctor Rivero en [Flickr](#). [Licencia CC](#)

Dentro de los objetos de estudio abordados tradicionalmente por la metafísica, aspectos referidos a la "filosofía natural" se tratan actualmente por ciencias como la física, centrándose la metafísica en aspectos últimos sobre lo real inaccesibles a la investigación empírica y solo abordables desde el puro razonamiento.

- A lo largo de la Historia, especialmente a partir de la filosofía moderna, arrecian las **críticas sobre la metafísica** y su valor respecto al conocimiento de la realidad, siendo diversas las corrientes que niegan la posibilidad de un conocimiento racional de cuestiones últimas como el origen de lo real, su finitud o infinitud, la existencia de una entidad creadora, etc. Una de las críticas más influyentes en ese sentido fue la del filósofo alemán **Immanuel Kant**, que negó con rotundidad la posibilidad de un conocimiento científico sobre ideas de la razón como Dios, la existencia del alma su inmortalidad o cuestiones últimas referidas al mundo como totalidad. En todo caso, la actividad metafísica se mantiene en un contexto reflexivo sobre dichas cuestiones, tomando en consideración los resultados aportados por la ciencia, y habiendo limitado sus aspiraciones iniciales en cuanto a la posibilidad de un conocimiento último e irrefutable de lo real.

Conocimiento previo



Imagen de Codex en [Wikipedia](#). [Licencia CC](#)

Aunque la palabra metafísica está estrechamente unida a la obra de Aristóteles, no fue directamente este autor sino un seguidor suyo quien, varios siglos después, clasificó así aquellos tratados destinados al estudio de eso que hoy en día comprendemos bajo ese concepto. Su

nombre es **Andrónico de Rodas**, un filósofo del siglo I que buscando la manera de clasificar los escritos del maestro, decidió calificar bajo la categoría de "metafísica" a aquellos colocados detrás de los de física, esto es, "más allá de la naturaleza o de la física".

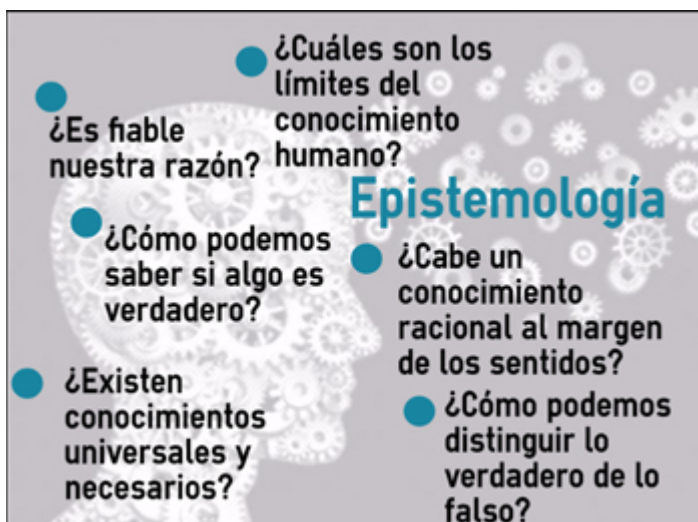


Imagen de [Víctor Rivero](#) en Flickr. [Licencia CC](#)

La palabra **epistemología** proviene del término griego *episteme*, conocimiento o ciencia, y sirve para denominar a la rama de la filosofía dedicada a la reflexión sobre el conocimiento. Entre las cuestiones abordadas por ella se encuentran la del fundamento de nuestro conocimiento y el papel que en el mismo tienen aspectos como la experiencia o la razón, las posibilidades y los límites del saber humano, los tipos de conocimiento posible, etc. Entre los conceptos

utilizados en la misma encontramos algunos centrales como son los de verdad, objetividad, justificación, etc.

Otro término asociado a la Teoría del conocimiento es el de gnoseología. Aunque en algunos casos suele interpretarse que la gnoseología trata de una forma más general a la cuestión del conocimiento humano y la epistemología se centra en la del conocimiento científico, suele predominar una visión más abierta y general del termino epistemología.

- La epistemología es un aspecto esencial de la filosofía desde sus comienzos. Ya los filósofos griegos distinguieron entre *doxa* (opinión, conocimiento vulgar y ordinario) y *episteme* (conocimiento riguroso), vinculando la filosofía y la ciencia a este último.
- Su relevancia se hace incluso mayor a partir de la época moderna, periodo en el que se pone en tela de juicio el saber heredado y se pone el punto de partida de la filosofía en la cuestión del saber, sus fundamentos y el criterio de certeza.

La **lógica** debe su nombre al término griego logos, una palabra que refiere significados como razonamiento, argumentación, habla o discurso. De acuerdo con ello, la lógica es la rama de la filosofía que se ocupa del razonamiento y los criterios que rigen su validez, así como de los modos de razonamiento erróneo.

- La lógica actual tiene su origen en la filosofía griega; ya Platón y Aristóteles la concibieron como el estudio de las formas correctas de argumentación. Aristóteles desarrolló una vasta obra de lógica en una serie de escritos compilados bajo el título de Órganon; su obra fue la referencia en este ámbito prácticamente hasta el siglo XX.
- Durante este siglo pasado, sin embargo, y gracias a autores como Frege, Whitehead o Russell, la lógica pasa por un proceso de formalización. Dicha formalización consiste en la creación de un lenguaje simbólico y la aplicación de un modelo de cálculo similar al matemático.

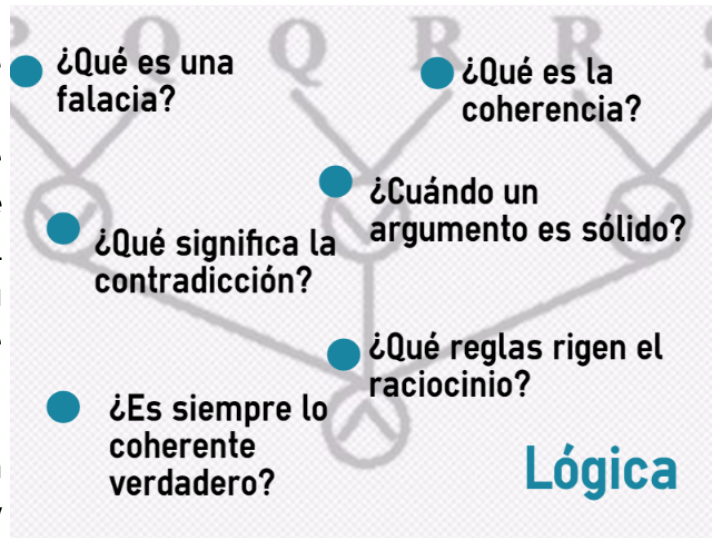


Imagen de Víctor Rivero en Flickr. [Licencia CC](#)

3.2 Disciplinas prácticas

Importante

Entre las disciplinas prácticas de la filosofía se encuentran la **ética**, reflexión filosófica sobre el fundamento y la validez de las normas morales, la **filosofía política**, dedicada a los principios que rigen la organización social y la **estética**, reflexión filosófica sobre la belleza y el arte.

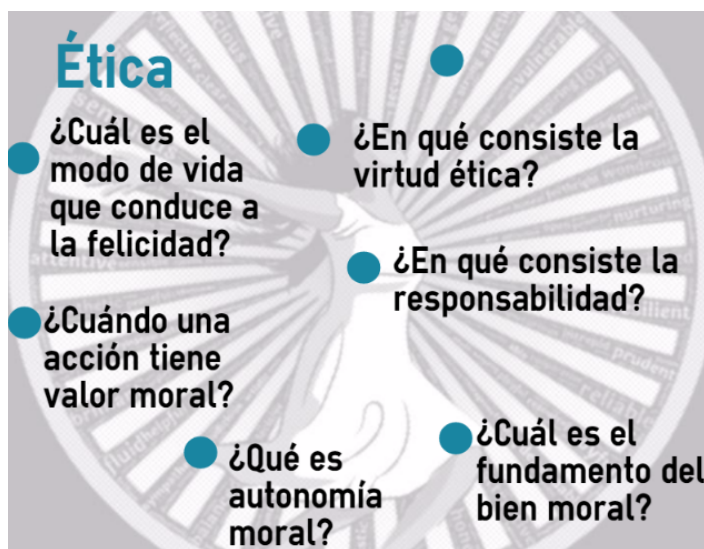


Imagen de [Víctor Rivero](#) en Flickr. [Licencia CC](#)

La **ética** consiste en una reflexión filosófica sobre los diversos aspectos implicados en la acción humana. De este modo, su reflexión se centra en la moralidad y en facetas contempladas desde la misma como son el deber, la vida virtuosa o la felicidad. En su aspecto central, esta rama de la filosofía se preocupa la justificación racional del sistema moral y el fundamento último del bien, así como de su aplicación práctica en un contexto individual o social.

Siendo una rama práctica de la filosofía, este saber se resuelve en una serie de principios prácticos de acción que son orientativos sobre el modo de conducta deseable.

- La reflexión ética forma parte esencial de la filosofía desde sus comienzos, siendo un aspecto determinante en autores como Sócrates, que la pone en el centro de su interés filosófico, Platón, que hereda de su maestro su predilección por las consecuencias éticas del ejercicio filosófico o Aristóteles, quien estudia y sintetiza las distintas doctrinas sobre el bien y la felicidad características del mundo griego.
- En el contexto de la filosofía cristiana medieval se subrayará el fundamento divino del orden moral.
- A partir de la Modernidad, se sucederán distintos planteamientos en torno al fundamento de los principios morales, así como diferencias entre modelos más o menos formalistas, que ponen el acento en la intencionalidad de las acciones (por ejemplo Kant) o materiales, más centrados en las características de los actos y sus consecuencias más o menos beneficiosas o perjudiciales (como el utilitarismo).

La **filosofía política** se refiere también a la acción humana, aunque en este caso

en un sentido colectivo y centrada en la cuestión de las formas de organización social y su legitimidad. Se preocupa por asuntos como el poder, la justicia, los derechos, los modelos económicos o la propiedad.

- En el contexto de la filosofía griega, autores como Platón o Aristóteles concibieron la filosofía política como una extensión social de la ética, reflexionando sobre el modo de organización social acorde con un desarrollo íntegro de los individuos, la vida virtuosa y la felicidad de los ciudadanos. En este mismo entorno, los sofistas acentuaron la diferencia existente entre los principios de la naturaleza y las leyes humanas, caracterizadas estas últimas por su convencionalidad.
- Los filósofos cristianos de la edad media como Santo Tomás subyugaron el orden mundano a una ley natural de fundamento divino.
- En el periodo de la Ilustración, en el siglo XVIII, diversos autores se proponen una racionalización de los modelos políticos y la fundamentación del mismo en base a un modelo de contrato ciudadano.
- Planteamientos como el de Karl Marx vincularán los esquemas políticos a las condiciones materiales e históricas en las que se forjan los mismos.
- En la actualidad, se mantienen diversas líneas de reflexión centrada en aspectos como son la consideración de los distintos tipos de derechos o los principios de actuación democrática.



Imagen de [Víctor Rivero](#) en Flickr. [Licencia CC](#)

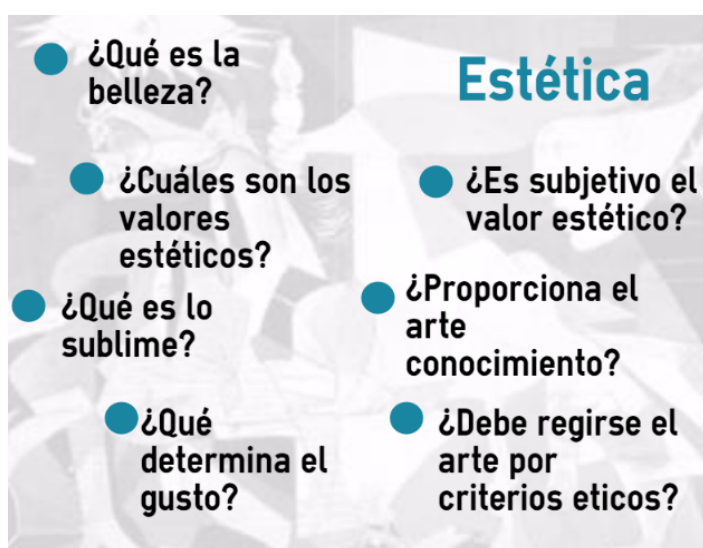


Imagen de [Víctor Rivero](#) en Flickr. [Licencia CC](#)

La **estética** es la rama de la filosofía que se ocupa tanto de la belleza y otras cualidades estéticas como de la producción artística humana. Se preocupa por cuestiones tales como la objetividad o subjetividad de la belleza, las características del goce estético, el peso de la racionalidad o de las emociones en la captación de las cualidades estéticas, el valor cognoscitivo de la experiencia estética, la influencia moral del arte, etc.

- No aparece como disciplina filosófica tal cual hasta el siglo XVIII, aunque la reflexión sobre la objetividad de las cualidades estéticas o el valor moral o político del arte forman parte de la reflexión filosófica desde sus comienzos griegos.

Rellenar huecos

A continuación tienes una serie de postulados filosóficos sobre temas diversos. Copia y pega los nombres de las distintas ramas de la filosofía en el lugar que les corresponde:

Epistemología Ética Estética Lógica Metafísica Política

La experiencia no proporciona por sí misma conocimiento alguno si no es mediante el apoyo de la razón.

El carácter se moldea con el hábito, por lo que la buena disposición y el ejercicio son condiciones necesarias para el logro de la virtud.

La realidad no puede comprenderse como simple materia, ya que existen principios no materiales que determinan su estructura y su dinámica.

Existen criterios universales en los que basar el juicio sobre el valor intrínseco de una obra de arte.

El estado debe garantizar la posibilidad de una realización plena de los ciudadanos.

Una argumentación es coherente cuando la conclusión se sigue por necesidad de las premisas.

3.3 Otras ramas de la filosofía

Importante

Puede hablarse, además, de otras ramas de la filosofía, dedicada a la reflexión de temas más o menos específicos. Así:

- La **antropología filosófica** o estudio filosófico sobre el ser humano.
- La **filosofía del lenguaje**, que estudia el origen del lenguaje, su significado, su uso y su relación con el conocimiento y la realidad.
- La **filosofía de la mente**, ocupada del estudio de la naturaleza de la mente y su relación con el cuerpo.
- La **filosofía de la Historia**, que se plantea el posible sentido o finalidad de la historia humana y las leyes que rigen su desenvolvimiento.
- La **filosofía de la ciencia**, vinculada a la epistemología, que reflexiona sobre los fundamentos, el propósito o el método propio de la ciencia.
- La **filosofía de la religión**, relacionada con ramas como la metafísica y la ética, dedicada al estudio del fenómeno religioso y aspectos vinculados al mismo como la existencia de Dios, el mal, o la relación entre los principios religiosos y los científicos o éticos.



Imagen de [Arno M](#) en Pixabay. Dominio público

4. El saber filosófico a través de su Historia

Tendrás un desarrollo más completo y sistemático de la filosofía a través de su Historia en sus distintas ramas en Historia de la filosofía, materia de 2º de bachillerato. Por el momento, y una vez conocidos sus principales ámbitos de estudio y sus líneas generales de desarrollo histórico, te proponemos un sencillo esquema de la Historia de la filosofía a partir de una consideración general de los periodos en los que habitualmente la misma se presenta:



Imagen de [Spider](#) en wikipedia. Dominio público

La **filosofía antigua** comprende desde el nacimiento de este saber en Grecia en el siglo VI a.C. hasta la desaparición del Imperio Romano occidental. Entre sus autores más destacados se encuentran Platón y Aristóteles. En este contexto se sientan los cimientos de la filosofía en sus distintas ramas y se definen gran parte de los problemas cuya trayectoria continúa hasta el momento presente.

Los llamados filósofos **presocráticos**, iniciadores de la filosofía, centran su investigación en la fisis o la naturaleza y sus principios.

Coincidiendo con una visión crítica sobre las posibilidades de un conocimiento objetivo, los **sofistas** orientan su reflexión hacia el ser humano y las vertientes prácticas de la filosofía: la ética y la política; en ese contexto, **Sócrates** representa la defensa de la universalidad del bien.

Platón y Aristóteles llevarán a cabo dos grandes sistemas filosóficos que implican a los distintos ámbitos de la filosofía, el primero desde una visión idealista que pone el fundamento de la realidad en las ideas, el segundo concediendo realidad a lo sensible y apostando por un conocimiento que parte de la experiencia.

El llamado periodo helenístico se caracteriza por el apogeo de escuelas como el **estoicismo** o el **epicureísmo**, ambos centrados en la reflexión sobre la vida humana, los de la primera escuela buscando el acuerdo con la naturaleza y sus principios, los de la segunda reflexionando sobre el modo de vida más gozosa y placentera.

La **Filosofía medieval** se corresponde con el tramo que va del siglo IV al XV. Se trata de un periodo en el que se combina la herencia grecorromana y el predominio

de la religión, ya sea en sus vertientes judía, islámica o cristiana. A las nociones filosóficas griegas se sumarán principios como son el de la existencia de un Dios omnipotente o el de la creación del mundo desde la nada.

En el contexto cristiano, su primera fase, la Patrística, se caracteriza por los problemas derivados del encuentro entre la religión cristiana y la filosofía griega, con un desarrollo teológico que se nutre de los conceptos de la filosofía; en este contexto destaca la obra de **San Agustín**.

Posteriormente será la escolástica y la figura de **Santo Tomás** las que definirán el panorama filosófico occidental. Tanto San Agustín como Santo Tomás funden la tradición filosófica griega con la religión cristiana, apoyándose el primero fundamentalmente en Platón y el segundo en Aristóteles. Santo Tomás de Aquino desarrolla un modelo de compatibilidad entre la razón y la fe, a la vez que de subordinación de la primera a la segunda en caso de discrepancia, una concordancia que **Guillermo de Ockham** trata de quebrar defendiendo su separación. Dentro del territorio musulmán destacan las figuras del filósofo árabe **Averroes** y del judío **Maimónides**, ambos cordobeses.



Imagen de [Ddxc](#) en Wikipedia. Dominio público



Imagen de [Mu](#) en Wikipedia. Dominio público

La **filosofía moderna** abarca desde el Renacimiento hasta finales del siglo XVIII. En este periodo renacentista arranca un proceso de revolución científica que alejará a la ciencia de la filosofía mediante la aplicación de un método experimental y matemático y que transformará radicalmente la imagen del universo y del ser humano en el mismo. También un reencuentro con la cultura grecolatina y el desarrollo de un

humanismo que contrasta con la visión teocéntrica característica del periodo medieval.

Tanto desde la filosofía como desde la ciencia se reclaman la posibilidad de un conocimiento autónomo de las imposiciones de la tradición o de principios dogmáticos. En este sentido, la obra de **Descartes** supone el intento de desarrollar una filosofía fundada enteramente en la razón; al racionalismo cartesiano se le opondrá el empirismo representado por autores como **Locke** o **Hume**, quienes pretenden fundamentar el conocimiento e la experiencia y, en distintos grados, limitarlo a esta. **Kant**, por su parte, procurará de desarrollar un modelo de conocimiento que integra experiencia y racionalidad mediante un esquema que trata de reconciliar ambas corrientes.

La Ilustración es un movimiento cultural del siglo XVIII que se propone hacer avanzar a la humanidad mediante la luz de la razón y que muestra su confianza en un progreso que habría de extenderse a todos los órdenes intelectuales y materiales.

Se habla de **filosofía contemporánea** para referirse a la desarrollada en el periodo que abarca desde la revolución francesa hasta nuestros días. La confianza en la razón como instrumento de progreso es sometida a crítica. Pensadores como **Freud**, **Marx** o **Nietzsche** pondrán a revisión los fundamentos en los que se sustenta la conciencia occidental desde distintos planos: una represión del inconsciente que oculta nuestros



Imagen de [East-West Center](#) en Flickr. [Licencia CC](#)

impulsos, un modelo económico que niega la realización humana o una cultura occidental negadora de la vida. La relevancia de los modelos críticos se ve reforzada por crisis históricas que provocan las guerras mundiales del siglo XX.

En este periodo se desarrollan distintas corrientes filosóficas con variadas concepciones sobre el ser humano, su conocimiento posible y el sentido de existencia, así como el del papel de la filosofía al respecto. Entre estas corrientes pueden citarse algunas como la **filosofía analítica**, conectada con una tradición empirista que limita a la filosofía al análisis del lenguaje científico, verdadero instrumento de conocimiento, la **Escuela de Frankfurt**, que defienden un modelo crítico de análisis de la ideología o el **existencialismo**, que centra su atención en el carácter existencial de la realidad y el sentido indeterminado de la realidad humana.

Importante

Resumiendo:

- La **filosofía antigua** comprende desde el nacimiento de este saber en Grecia en el siglo VI a.C., hasta la desaparición del Imperio Romano occidental. Entre sus autores más destacados se encuentran Platón y Aristóteles. En este contexto se sientan los cimientos de la filosofía en sus distintas ramas y se definen gran parte de los problemas cuya trayectoria continúa hasta el momento presente.
- La **Filosofía medieval** se corresponde con el tramo que va del siglo IV al XV. Se trata de un periodo en el que se combina la herencia grecorromana y el predominio de la religión, ya sea en sus vertientes judía, islámica o cristiana. A las nociones filosóficas griegas se sumarán principios como el de la existencia de un Dios omnipotente o el de la creación del mundo desde la nada.

- La **filosofía moderna** abarca desde el Renacimiento hasta finales del siglo XVIII. En este periodo renacentista arranca un proceso de revolución científica que alejará a la ciencia de la filosofía mediante la aplicación de un método experimental y matemático y que transformará radicalmente la imagen del universo y el lugar del ser humano en el mismo. También un reencuentro con la cultura grecolatina y el desarrollo de un humanismo que contrasta con la visión teocéntrica característica del periodo medieval.
 - Se habla de **filosofía contemporánea** para referirse a la desarrollada en el periodo que abarca desde la revolución francesa hasta nuestros días. La confianza en la razón como instrumento de progreso es sometida a crítica. Pensadores como **Freud, Marx o Nietzsche** revisan los fundamentos en los que se sustenta la conciencia occidental desde distintos planos: una represión del inconsciente que oculta nuestros impulsos, un modelo económico que niega la realización humana o una cultura occidental negadora de la vida. La relevancia de los modelos críticos se ve reforzada por crisis históricas como las que suponen las guerras mundiales del siglo XX.
-

Rellenar huecos

Copia y pega donde corresponde los siguientes conceptos:

Antigua

Medieval

Moderna

Contemporánea

Las cuestiones teológicas ocupan el centro de la reflexión filosófica. Uno de sus grandes retos es el de buscar la relación correcta entre los contenidos revelados y los proporcionados por la razón humana.

Muestra una gran confianza en las posibilidades del conocimiento humano y en el progreso.

Se desarrollan las cuestiones centrales del pensamiento filosóficos en sus distintas ramas, con planteamientos que guían en gran medida el curso de la filosofía hasta nuestros días.

Muchos de sus planteamientos giran en torno a la crisis de la razón y el concepto de progreso.

5. Funciones y vigencia de la filosofía.

Cabe hablar de **filosofía** en un significado más general, como forma de pensar o interpretar la realidad o, en un sentido más específico, como el conjunto de saberes que buscan establecer racionalmente los principios generales de la realidad, su conocimiento y el sentido del obrar humano. Si bien el primero se refiere a una actividad propia del ser humano en cualquier momento de la historia, en su segunda acepción la filosofía se refiere a un conocimiento acumulado en el seno de una tradición que tiene su origen en Grecia en el siglo V a.c. y que prosigue de forma ininterrumpida hasta nuestros días, en un ámbito de participación progresivamente universal.

A pesar de su pretensión de universalidad y su carácter abstracto, el trascurso de la filosofía no ha sido ajeno a los problemas particulares que han caracterizado a cada momento histórico, y ha sido estrecha su **interacción con esquemas de pensamiento propios de cada época** forjados por ejemplo por las convenciones sociales, las creencias religiosas o los conocimientos científicos del momento. La evolución en estos ámbitos y en la propia filosofía ha determinado la remodelación del mapa de los saberes, la relación entre la filosofía y la ciencia, o la función asignada a las diferentes ramas de la filosofía. Así, por ejemplo, las pretensiones cognoscitivas de la metafísica se han visto rebajadas en los últimos siglos, planteamientos como los de la filosofía de la religión se han resentido de los cambios producidos en el contexto sociocultural o ramas como la antropología filosófica han condicionado sus planteamientos a los resultados ofrecidos por la ciencia empírica. Ello no quita, sin embargo, la **producción sostenida a lo largo de la historia** y la línea de **continuidad temática** llevada a cabo en el seno de las diferentes ramas filosóficas. Dicho trabajo sostenido se ha basado en la consideración del legado histórico acumulado y el empleo de la coherencia argumental propia de la filosofía.

Importante

La actividad filosófica se enfrenta en ocasiones a una interpretación sesgada de la misma, como el vestigio de un modo de conocimiento previo a la ciencia experimental, propio de un momento histórico superado. Sin embargo, el quehacer filosófico ocupa un espacio propio e insoslayable, un saber unificado y último basado en el rigor racional y una interpretación general de los resultados ofrecidos por la ciencia. El propio científico deja de ser tal y se convierte en filósofo cuando interpreta en un sentido más general sus resultados, por ejemplo, al referirse al origen último del universo, las vertientes éticas de determinadas prácticas médicas, etc. También este campo, como en el de la misma ciencia empírica, se debe a criterios estrictos que son objeto de conocimiento regularizado, como el que ofrece la filosofía.

Mediante la simplificación de los resultados y el uso de esquemas de explicación comprensibles, los divulgadores de la ciencia consiguen dar a conocer sus logros a un público no especializado. Al igual que ocurre en el ámbito de la ciencia, existen numerosos filósofos que, sin perder el rigor propio de esta disciplina, llevan a cabo una tarea divulgativa de este saber, logrando de este modo popularizar y dar un alcance social a unos conocimientos en muchas ocasiones difícilmente comprensibles fuera del contexto académico. Te señalamos aquí a algunos de ellos como ejemplos:

Fernando Savater

Filósofo y ensayista español, con escritos que abarcan diferentes temas entre los que predominan cuestiones de índole ética o política.

[Enlace a recurso reproducible >> https://www.youtube.com/embed/uaLMtc2lP-c](https://www.youtube.com/embed/uaLMtc2lP-c)

Vídeo de Fernando Gómez en [Youtube](#)

John R. Searle

Centrado la filosofía del lenguaje, la filosofía de la mente y la filosofía social. Los resultados del filósofo norteamericano tienen en cuenta los avances producidos en el ámbito de la neurobiología.

(Pica en el icono de subtítulos)

[Enlace a recurso reproducible >> https://www.youtube.com/embed/eqDgt12m26c](https://www.youtube.com/embed/eqDgt12m26c)

Vídeo de [TED](#) en Youtube

Peter Sloterdijk

Los escritos de este filósofo alemán abarcan una amplia gama de asuntos filosóficos, si bien predominan aquellos centrados en la realidad humana.

[Enlace a recurso reproducible >> https://www.youtube.com/embed/xEoKuNbYP0I](https://www.youtube.com/embed/xEoKuNbYP0I)

Vídeo de [witame](#) en Youtube

Pregunta Verdadero-Falso

El saber filosófico va ligado históricamente al del resto de los saberes o ciencias particulares. En este sentido, más que hablar de una sustitución del saber filosófico

por el científico, cabe hablar de una interrelación, en la medida en que la ciencia condiciona y estimula el curso de la filosofía.

☐ Verdadero ☐ Falso

Verdadero

Importante

Desde sus orígenes, la **filosofía** trata de distinguirse en su modo de proceder del que caracteriza al **conocimiento ordinario**. Los griegos plantearon la diferencia entre **doxa** (δόξα) y **episteme** (ἐπιστήμη), estableciendo con ello la distinción entre un conocimiento parcial, superficial y engañoso, apoyado en los sentidos, y otro más pleno y profundo, objetivo y sistemático. Son conceptos que se traducen respectivamente como **opinión** y como **ciencia**. La palabra ciencia se encontraba en sus comienzos estrechamente vinculada a la filosofía; se definía como un conocimiento sistemático de lo real, basado en principios universales y necesarios. El nacimiento de la filosofía va unido al aprecio de la razón y a la vinculación del verdadero conocimiento a su empleo, con independencia del mayor o menor valor concedido a los sentidos según los casos. Inicialmente, correspondería a la misma filosofía el ejercicio de la ciencia: un conocimiento riguroso y profundo de lo real.

El significado de la palabra **ciencia** ha ido variando a lo largo de la historia del pensamiento científico. Si en sentido particular esta se refiere actualmente a un saber apoyado en datos verificables y ajustado a una metodología experimental, la palabra aún conserva ese sentido más general referido a un saber amplio, fundamentado y preciso.

Importante

La palabra **filosofía** fue durante mucho tiempo un concepto aplicable al saber en general. Con el paso del tiempo, las pretensiones de un principio común unificador y rector del conjunto de los saberes se fue progresivamente debilitando en favor de un mapa del conocimiento fragmentado en ciencias particulares autónomas.

Fue en el siglo XVII cuando la física se decanta por el empleo de un método específico para la ciencia. La física se aleja del recurso a la generalización de la experiencia y la especulación racional, se desvincula de principios filosóficos asumidos por la tradición y desarrolla un procedimiento propio basado en el lenguaje matemático y la experimentación controlada. Su cambio metodológico va unido a una nueva concepción del universo físico y a su separación de la filosofía. A la física le siguieron de forma progresiva las distintas ciencias: la biología, la psicología, etc. Así, con el paso del tiempo, la generalización de los procedimientos científicos ha dado

ocasión a la apertura de nuevos campos de investigación en áreas antes supeditadas a la especulación filosófica.

Importante

Una vez diferenciada la filosofía de otras áreas específica de conocimiento, podemos distinguir dentro de la misma una serie de ramas o disciplinas. Se suele diferenciar entre las **teóricas** y las **prácticas**, entre aquellas que se corresponden con el estudio de la realidad y su conocimiento y las que se ocupan de la acción humana y sus fines.

Importante

Entre las disciplinas teóricas de la filosofía podemos señalar la **metafísica**, ocupada del conocimiento de lo real en un sentido general, la **epistemología**, entregada al análisis de las posibilidades y los límites del conocimiento y la **lógica**, referida a las reglas que rigen el razonamiento correcto.

Importante

Entre las disciplinas prácticas de la filosofía se encuentran la **ética**, reflexión filosófica sobre el fundamento y la validez de las normas morales, la **filosofía política**, dedicada a los principios que rigen la organización social y la **estética**, reflexión filosófica sobre la belleza y el arte.

Importante

Importante

Puede hablarse, además, de otras ramas de la filosofía, dedicada a la reflexión de temas más o menos específicos. Así:

- La **antropología filosófica** o estudio filosófico sobre el ser humano.

- La **filosofía del lenguaje**, que estudia el origen del lenguaje, su significado, su uso y su relación con el conocimiento y la realidad.
 - La **filosofía de la mente**, ocupada del estudio de la naturaleza de la mente y su relación con el cuerpo.
 - La **filosofía de la Historia**, que se plantea el posible sentido o finalidad de la historia humana y las leyes que rigen su desenvolvimiento.
 - La **filosofía de la ciencia**, vinculada a la epistemología, que reflexiona sobre los fundamentos, el propósito o el método propio de la ciencia.
 - La **filosofía de la religión**, relacionada con ramas como la metafísica y la ética, dedicada al estudio del fenómeno religioso y aspectos vinculados al mismo como la existencia de Dios, el mal, o la relación entre los principios religiosos y los científicos o éticos.
-

Importante

- La **filosofía antigua** comprende desde el nacimiento de este saber en Grecia en el siglo VI a.C. hasta la desaparición del Imperio Romano occidental. Entre sus autores más destacados se encuentran Platón y Aristóteles. En este contexto se sientan los cimientos de la filosofía en sus distintas ramas y se definen gran parte de los problemas cuya trayectoria continúa hasta el momento presente.
 - La **Filosofía medieval** se corresponde con este periodo que va del siglo IV al XV. Se trata de un periodo en el que se combina la herencia grecorromana y el predominio de la religión, ya sea en sus vertientes judía, islámica o cristiana. A las nociones filosóficas griegas se sumarán principios como el de la existencia de un Dios omnipotente o el de la creación del mundo desde la nada.
 - La **filosofía moderna** abarca desde el Renacimiento hasta finales del siglo XVIII. En este periodo renacentista arranca un proceso de revolución científica que alejará a la ciencia de la filosofía mediante la aplicación de un método experimental y matemático y transformará radicalmente la imagen del universo y de nuestra disposición en el mismo. También un reencuentro con la cultura grecolatina y el desarrollo de un humanismo que contrasta con la visión teocéntrica característica del periodo medieval.
 - Se habla de **filosofía contemporánea** para referirse a la desarrollada en el periodo que abarca desde la revolución francesa hasta nuestros días. La confianza en la razón como instrumento de progreso es sometida a crítica y pensadores como **Freud**, **Marx** o **Nietzsche** desarrollan críticas a los fundamentos en los que se sustenta la conciencia occidental desde distintos planos: una represión del inconsciente que oculta nuestros impulsos, un modelo económico que niega la realización humana o una cultura occidental negadora de la vida. La relevancia de los modelos críticos se ve reforzada por crisis históricas como las que suponen las guerras mundiales del siglo XX.
-

Importante

La actividad filosófica se enfrenta en ocasiones a una interpretación sesgada de la misma, como el vestigio de un modo de conocimiento previo a la ciencia experimental, propio de un momento histórico superado. Sin embargo, el quehacer filosófico ocupa un espacio propio e insoslayable, un saber unificado y último basado en el rigor racional y una interpretación general de los resultados ofrecidos por la ciencia. El propio científico deja de ser tal y se convierte en filósofo cuando interpreta en un sentido más general sus resultados, por ejemplo, al referirse al origen último del universo, las vertientes éticas de determinadas prácticas médicas, etc. También este campo, como en el de la misma ciencia empírica, se debe a criterios estrictos que son objeto de conocimiento regularizado, como el que ofrece la filosofía.

Imprimible

Descarga aquí la versión imprimible de este tema.

Si quieres escuchar el contenido de este archivo, puedes instalar en tu ordenador el lector de pantalla libre y gratuito [NDVA](#).

Aviso legal

Las páginas externas no se muestran en la versión imprimible

<http://www.juntadeandalucia.es/educacion/permanente/materiales/index.php?aviso#space>