

# La empresa y su entorno: La empresa como agente económico

---



**PAU**  
**Mayores de 25 años**  
**Contenidos**

**Economía de la Empresa**  
**La empresa y su entorno: La empresa como agente económico**

# 1. La empresa y el empresario

¡Bienvenid@! Este curso te ayudará en la preparación de la materia de Economía de la Empresa. A lo largo del temario vamos a estudiar con detenimiento la empresa y su papel en la sociedad por lo que al finalizar habrás adquirido unos conocimientos básicos y de utilidad.

En este primer tema te mostramos una visión global de la empresa: definición, objetivos principales, los elementos que la componen, las funciones que desempeña y las áreas que la forman. También dedicaremos parte del tema al empresario, figura fundamental del mundo de los negocios. Comenzaremos situando a la empresa dentro del sistema económico y viendo las relaciones que establece con el resto de agentes.

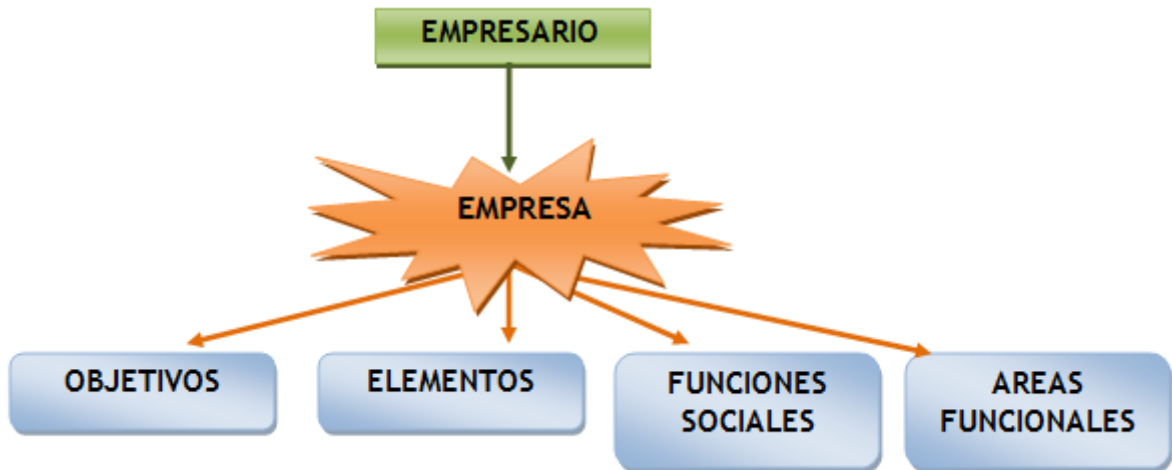


Imagen de elaboración propia

Los conceptos de **empresa** y **empresario** están claramente **interrelacionados** y no se puede hablar de uno de ellos sin referirnos al otro. Las empresas desarrollan su actividad inmersas en el sistema económico y no son entes aislados, mantienen una relación constante con otros agentes económicos. De estos aspectos nos ocuparemos en los apartados siguientes.

La primera imagen muestra un ejemplo de empresa, el grupo multinacional Inditex, en concreto un local de Zara, una de sus muchas marcas. En la imagen contigua, un retrato del empresario y padre del grupo empresarial, Amancio Ortega Gaona. Este ha sabido transformar un modesto negocio de confección en uno de los grupos empresariales más punteros. Actualmente cuenta con 9 marcas, 5400 tiendas repartidas por todo el mundo y da trabajo a más de 103.000 personas.



*La empresa: Inditex*

Fotografía de austinevan en [Flickr](#). Licencia [CC](#)

*El empresario: Amancio Ortega*

Imagen de elaboración propia

## 1.1. Los agentes económicos y su relación

La Economía tiene tres grandes protagonistas, los llamados **agentes económicos**: las familias o economías domésticas, el sector público y las empresas.

- Las **familias** tienen como función principal consumir bienes y servicios y también aportar factores productivos. (Tierra, capital y sobre todo trabajo).
- El **sector público**, con su función reguladora, sienta las bases del mercado, redistribuye la renta y proporciona bienes y servicios públicos.
- Las **empresas** se encargan de producir bienes y servicios para ello demandan factores productivos.

Estos tres agentes no desarrollan sus actividades de forma aislada, sino que están en constante relación. Dicha relación se muestra en el siguiente gráfico llamado **flujo circular de la renta**. En él se aprecian dos tipos de flujos:

- Un flujo real (línea azul), por ejemplo los bienes y servicios que las empresas ofrecen a las familias.
- Un flujo monetario (línea roja), que se genera por el intercambio, como puede ser el pago de esos bienes y servicios a un determinado precio por parte de las familias.



Imagen de elaboración propia

*Importante*

Las empresas, junto a las economías domésticas y al sector público, forman el conjunto de **agentes económicos** que existen en las economías de los países.

Las empresas cumplen un papel básico en la actividad económica, puesto que como hemos señalado, **producen** los bienes y servicios que satisfacen las necesidades de las personas. Para llevar a cabo esa función tienen que demandar unos **factores productivos** (recursos naturales, trabajo y capital).

## Reflexiona

El siguiente vídeo representa el flujo circular de la renta. Indica qué agentes económicos aparecen, la relación que existe entre ellos y cuál es el agente que falta en la explicación.

*El flujo circular de la renta*  
Vídeo de Ibarroso alojado en [YouTube](#)

### **Mostrar retroalimentación**

Los agentes económicos representados en el vídeo son las empresas y las economías domésticas. Las familias (obreros en el vídeo) ofrecen su trabajo a la empresa a cambio de un salario. Por otra parte, la empresa ofrece a las familias los bienes que produce, en este caso automóviles a cambio de un precio.

Como se puede observar, las familias pagan los bienes con el salario procedente de su trabajo. Se produce por tanto un doble flujo:

- Flujo real: el círculo exterior, en el que las familias ofrecen trabajo y las empresas ofrecen bienes.
- Flujo monetario: el círculo interior que se mueve en sentido contrario y muestra el intercambio de dinero en forma de salario y pago entre la empresa y la familia.

El agente económico ausente es el sector público. Tendría que situarse entre la empresa y la familia y por supuesto, interactuaría con ambas, ofreciendo bienes y servicios públicos, realizando transferencias y subvenciones y recaudando impuestos que le permitan financiar lo anterior.

## 1.2. La empresa: concepto, evolución y teorías

El Diccionario de la Real Academia Española define la palabra empresa en su primera acepción como una acción que entraña dificultad y cuya ejecución requiere decisión y esfuerzo. Esta definición no es la que buscamos, pero realmente se acerca mucho. Poner en marcha un negocio, lograr que funcione y que alcance sus objetivos es una difícil tarea que necesita del esfuerzo y del compromiso de muchas personas.

Dependiendo del punto de vista que analicemos (económico, social, tecnológico, psicológico...), tendremos una definición de empresa diferente. No obstante, desde la perspectiva de esta disciplina, podemos decir que la empresa es un conjunto de factores productivos organizados y coordinados por la dirección, dedicados a la producción de bienes y servicios para su posterior venta en el mercado. El objetivo principal de la venta es obtener un **beneficio** actuando bajo condiciones de **riesgo**.

La actividad empresarial siempre entraña un riesgo puesto que se tienen que anticipar unos recursos. El empresario paga el alquiler, las materias primas, los sueldos de los trabajadores..., mucho antes de saber si su producto alcanzará el éxito en el mercado. Este riesgo se compensa con las expectativas de beneficio. Para alcanzarlo es necesario detectar las necesidades del mercado de forma adecuada, además de estudiar la competencia y los costes, siempre teniendo en cuenta que las circunstancias varían muy rápidamente.



*Negocio tradicional*

Fotografía de inakihuarte en [Flickr](#). Licencia [CC](#)

### *Importante*

La **empresa** es un conjunto de factores productivos -humanos, técnicos y financieros-, organizados y coordinados por la dirección, dedicados a la producción de bienes y servicios para su posterior venta en el mercado con el objetivo principal de obtener un beneficio, asumiendo un riesgo.

En definitiva, podemos definir la empresa como la **unidad económica de producción**.



Aunque siempre han existido unidades económicas de producción, **el concepto de empresa ha ido evolucionando** a lo largo de los siglos hasta llegar a la empresa tal y como hoy la conocemos. Podemos destacar los siguientes momentos en esta evolución:

**Empresa primitiva (hasta el S. XV):** principalmente empresas agrarias, de base familiar





Imagen en [intef](#).

Licencia [CC](#)

a pequeña escala y, debido al subdesarrollado sistema de transporte, sus mercados eran actividades artesanales agrupadas en [gremios](#).



Imagen en [intef](#).

Licencia [CC](#)

**Empresa comercial (S. XVI al S. XVIII):** continúan manteniendo una estructura muy sin base familiar. La burguesía, una nueva y pujante clase social urbana, dinamiza el proceso. de rutas comerciales abre los mercados. Para poder financiar el crecimiento, se generaliza únicamente financiación. Comienza a separarse la propiedad de la empresa de su gestión y especialización de los trabajadores, que propició un aumento extraordinario de la productividad.



Imagen en [intef](#).

Licencia [CC](#)

**Empresa capitalista (S. XIX a finales S.XX):** el gran desarrollo de los transportes (telégrafo...) unido al desarrollo de nuevas tecnologías productivas revoluciona la empresa. y accede a mercados cada vez más alejados. La empresa se hace mucho más compleja, Nace la gran corporación. Las empresas crecen mediante adquisiciones o fusiones, integrando tamaño y explotando más las economías de escala. Muchos mercados se vuelven [oligopolísticos](#).



Imagen de Aled

D en [Wikimedia](#)

[Commons](#).

[Dominio público](#)

**Empresa flexible (finales S.XX- S.XXI):** la nueva revolución tecnológica iniciada en las comunicaciones. Las pymes pueden acceder al mercado global y las grandes corporaciones se hacen más flexibles.

Ya conocemos el significado del concepto empresa y su evolución a lo largo del tiempo. Enumeramos a continuación, de forma esquemática, las principales teorías. La **teoría de la empresa** es un conjunto sistemático de reglas, leyes y principios que intentan explicar el funcionamiento de la misma. A lo largo de los años diferentes escuelas y autores estudiaron la empresa haciendo hincapié en diversos aspectos. Estas son algunas de ellas:

#### ● Teoría neoclásica o marginalista

(Walras, Marshall, Jevons): se desarrolla desde mediados del siglo XIX hasta las primeras décadas del siglo XX. Sus seguidores afirman que el mercado y su [mano invisible](#), fijan los precios de los factores y de los productos, por lo que la única función de la empresa es combinar los factores para obtener los productos que le permitan lograr el máximo beneficio.

#### ● Teoría de los costes de transacción

(Williamson y Coase): cuando una empresa necesita, por ejemplo, materias primas puede comprarlas en el mercado o producirlas ella misma. Si la empresa decide adquirirlas en el mercado asumirá los costes de

transacción, esto es, costes de búsqueda de proveedores, de contratación y de

*Proceso de producción de Playmobil*

Vídeo de playmobil alojado en [Youtube](#)

incertidumbre. Para evitar estos costes podrá producir lo que necesita, pero en este caso aumentarán los costes de coordinación (gestión). Por tanto, la empresa actúa siempre que los costes de coordinación sean menores que los costes de transacción.

● **Teoría social:** La empresa no debe perseguir solo fines económicos sino también sociales, ya que su actividad influye más allá del ámbito empresarial. Para ello confeccionará un **Balance Social** que recoge información sobre sus contribuciones a la sociedad y sobre las relaciones que mantiene en ese periodo de tiempo, a nivel interno (trabajadores, proveedores, etc.) y externo (clientes, medioambiente, etc.).

● **Teoría de la empresa como sistema:** la Teoría General de Sistemas define un sistema como el conjunto de elementos ordenados según unas normas y relacionados, con la finalidad de alcanzar ciertos objetivos. Por ello podemos afirmar que **la empresa es un sistema**.



### 1.3. El empresario: concepto y teorías

Tradicionalmente, las figuras del empresario y del propietario coincidían y estos términos se empleaban como sinónimos. Hoy en día, sobre todo en las grandes empresas, por un lado está el propietario que aporta el capital (socio capitalista) y por otro el empresario, la persona que gestiona y dirige. El empresario es la persona que adopta las decisiones generales en la empresa. Planifica los objetivos a conseguir y diseña los medios para alcanzarlos, aunque luego puede delegar en otros empleados.

Las **funciones** básicas que desempeña un empresario pueden resumirse en las siguientes: planificar, organizar, motivar, decidir, coordinar, informar, presupuestar, controlar, etc.

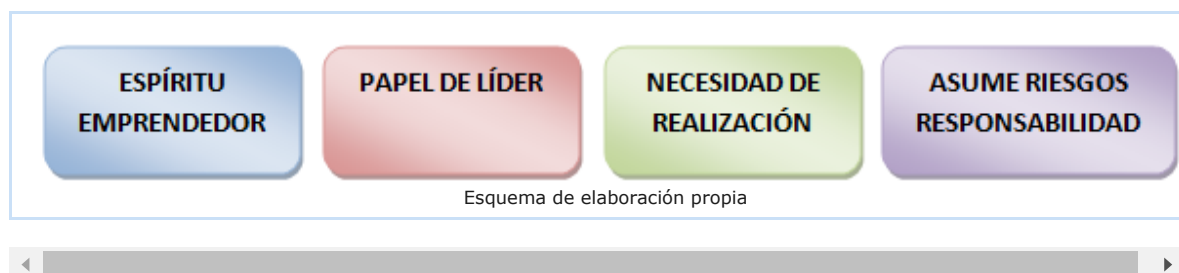


Beneficios, riesgo y pérdidas  
Imagen de Job89 en [Wikimedia Commons](#)  
Licencia CC

Para desempeñar una buena labor como empresario no basta con ser un buen gestor, las **características** que debe poseer una persona que desee triunfar en el mundo de los negocios, deben ir más allá. Señalamos las más importantes:

- **Espíritu emprendedor y dinámico:** hablamos de una persona que busca oportunidades en el mercado para obtener beneficios.
- **Papel de líder:** el empresario debe concebir la misión de la empresa y diseñar las estrategias para alcanzarla. Su actitud debe influir en los componentes de la organización para que se identifiquen con ella y se involucren en la consecución de dicha misión.
- **Necesidad de realización:** la satisfacción personal es un elemento fundamental.
- La mayoría de los empresarios son personas con capacidad para aceptar **responsabilidades** y con tendencia a asumir **riesgos**. Entre sus rasgos destacan la voluntad, el esfuerzo y la capacidad de intuición.

También hay que resaltar que el hecho de crear un negocio propio, en el caso de que el empresario coincida con el propietario, proporciona una independencia laboral que genera una gran satisfacción personal. Esta posibilidad de autoempleo resulta especialmente útil y atractiva para determinados colectivos que necesitan incorporarse o mantenerse en el mercado laboral, jóvenes, mujeres, parados de larga duración, etc.



En el apartado anterior hemos hecho referencia a las teorías de la empresa, a continuación estudiaremos las **teorías sobre el empresario** que muestran cómo la imagen de este ha variado a lo largo del tiempo.

- **El empresario en el pensamiento clásico:** para los **clásicos** (Adam Smith, David Ricardo y J.S. Mill) el empresario era la persona que aportaba el capital por lo que el beneficio era la recompensa a dicha aportación. En el siglo XIX el **neoclásico** Marshall considera al empresario como el **cuarto factor productivo**, el factor

organizativo, intuyendo así la distinción entre propietario y empresario.

● **Teoría del empresario-riesgo de Knight:** para Knight lo que define al empresario es su **capacidad de asumir riesgos** en un mundo de incertidumbre, ya que anticipa un capital sin saber el resultado de su actividad. La incertidumbre es un elemento esencial de la actividad empresarial y el beneficio será la recompensa por asumir este riesgo.

● **Teoría del empresario innovador de Schumpeter:** para Schumpeter la función principal del empresario es **innovar**, aplicar las invenciones tecnológicas a usos comerciales o industriales. Esto creará una situación de **monopolio temporal** con beneficios extraordinarios, hasta que nuevos empresarios atraídos por las ganancias imiten al innovador y el mercado vuelva a la situación de equilibrio inicial.

● **Teoría del empresario como tecnoestructura de Galbraith:** las grandes empresas actuales son tan complejas que ya no pueden ser dirigidas por una sola persona, sino que requieren de expertos en las distintas áreas. Este grupo de dirigentes se denomina Tecnoestructura y es el que realiza el papel de empresario, no el propietario.



*Empresario y equipo*

Imagen de lumaxart en [Flickr](#). Licencia [CC](#)

## *Importante*

En la **actualidad el empresario es el profesional de la dirección** que planifica, organiza, dirige y controla la actividad empresarial manteniendo visión estratégica y asumiendo su papel de líder.

## *Ejercicio resuelto*

Explica las diferencias entre las teorías empresario-riesgo y empresario-innovador. ¿Cómo justifican ambas teorías el concepto de beneficio?

### **Mostrar retroalimentación**

Para responder correctamente esta pregunta debes tener claras las bases de ambas teorías.

Por una parte, la teoría de empresario-riesgo de Knight defiende que el beneficio es la recompensa que obtiene el empresario por adelantar unos recursos y asumir cierta incertidumbre relacionada con el entorno de la empresa. No sabe si el negocio va a salir bien pero tiene que pagar a los proveedores, a los trabajadores, etc.

Para Schumpeter, el beneficio que obtiene el empresario innovador está asociado a la situación de monopolio de la que disfruta temporalmente al ser el único que ofrece o desarrolla el producto o servicio novedoso. Cuando surgen los competidores, el monopolio desaparece al igual que los beneficios extraordinarios.

## Comprueba lo aprendido

Indica si las siguientes afirmaciones son verdaderas o falsas:

**El empresario siempre es propietario de la empresa.**

☐ Verdadero ☐ Falso

**Falso**

Tradicionalmente empresario y propietario eran la misma persona; pero en la actualidad el empresario es un profesional de la dirección que no tiene porqué ser dueño o participar del capital social de la empresa que gestiona.

**Según los economistas clásicos, el beneficio que obtienen las empresas se debe al monopolio temporal del que disfrutaban cuando son las únicas propietarias de un bien o de un proceso de producción innovador.**

☐ Verdadero ☐ Falso

**Falso**

Es Schumpeter el que señala que el beneficio procede de la innovación y el monopolio temporal.

## 2. Objetivos de la empresa

Todas las empresas nacen con un fin, con una razón de ser que da sentido a su existencia como unidades económicas. Los objetivos expresan las metas que desea obtener a largo plazo. Toda empresa tiene un objeto o finalidad. Nace para hacer aquello que pretenden sus promotores. Este objeto empresarial o fin condiciona los objetivos que establezca la dirección de la organización. Los objetivos empresariales guían los procesos, facilitan la evaluación de los resultados obtenidos, motivan a los miembros de la empresa y permiten ver a los agentes externos las intenciones de la misma.



La empresa debe tener claros sus objetivos

Fotografía de lautsu en [Flickr](#). Licencia CC

*Importante*

Los **objetivos** de la empresa son los resultados, las metas que desea alcanzar y la guía de su actuación en el mercado. Sean cuales sean estos objetivos deben resultar claros, alcanzables y medibles. No todas las empresas comparten los mismos objetivos.

Si nos fijamos en los objetivos de las empresas privadas, la obtención de rentabilidad es algo esencial. Las empresas intentan **maximizar sus beneficios** minimizando costes.

Los objetivos serán diferentes en función del tipo de empresa que se analice, los objetivos de una pyme no serán iguales a los de una multinacional; pero si nos centramos en **las empresas privadas** podemos señalar los siguientes objetivos comunes:

- Objetivos basados en la **maximización del beneficio**: buscan la mayor diferencia entre ingresos y costes, o la **maximización de la rentabilidad**, siendo esta la relación en el beneficio obtenido y el capital invertido.
- Objetivos de **crecimiento y poder de mercado**: son los más destacables en las empresas dinámicas de cierto tamaño que buscan incrementar su dimensión.
- Objetivos de **estabilidad y adaptabilidad al medio**: su finalidad es evitar cambios bruscos en la actividad empresarial.
- Objetivos de **naturaleza social o de responsabilidad social**: cada vez más empresas están incorporando objetivos de responsabilidad social y ética hacia los colectivos que la integran (empleados, clientes, proveedores...) y hacia la sociedad y el medio ambiente en el que desarrolla su actividad. Potenciar este tipo de actuaciones, aumenta mucho el prestigio de la empresa y de la dirección.



Crece, objetivo de las empresas

Fotografía de stevenharris en [Flickr](#). Licencia CC

En la realidad empresarial no se persigue nunca un único objetivo sino todo un conjunto de objetivos. En ocasiones también puede existir un **conflicto de objetivos** entre todos los agentes que forman la empresa, por ejemplo los socios buscan incrementar la rentabilidad del capital que han invertido, los trabajadores mejorar su sueldo y sus condiciones laborales, los clientes quieren calidad y puntualidad

en la entrega de los productos, los directivos desean poder de decisión, control e influencia, prestigio e ingresos, etc.

## Importante

BENEFICIO

=

INGRESOS

-

COSTES

$\text{RENTABILIDAD} = (\text{BENEFICIO} / \text{CAPITAL INVERTIDO}) * 100$

Imagen de elaboración propia

También podemos distinguir entre **objetivos cuantitativos** y **objetivos cualitativos**.

- Los **objetivos cuantitativos** son aquellos cuantificables, que van desde la maximización de beneficios, a la minimización de costes, al aumento de la cuota de mercado...
- Los **objetivos cualitativos** son aquellos difíciles de cuantificar, como la imagen de la empresa, la satisfacción de los clientes o de los trabajadores, el respeto del medio ambiente...

Todos los objetivos son importantes, por ello no deben dejarse a un lado los objetivos cualitativos ya que a largo plazo son fundamentales para mantenerse en el mercado y contar con una clientela fija y satisfecha.

## Comprueba lo aprendido

**IKEA®**  
¡Viva la República Independiente de

Todos los productos

Nove

Pregunta a Anna

Cambiar idioma

x



**Anna ha dicho:** Hola, soy Anna, estoy aquí para ayudarte a encontrar información sobre IKEA España. Hazme una pregunta o selecciona una de las siguientes opciones:

- Horarios y Aperturas
- Disponibilidad
- Cambios y Devoluciones

Escribe aquí para hablar con Anna

La satisfacción de los clientes, un objetivo importante

Captura de pantalla de la página web de Ikea

**¿Son los objetivos cualitativos menos importantes que los objetivos cuantitativos?**

☐ Verdadero ☐ Falso

**Falso**

Todos los objetivos son importantes, por ello no deben dejarse a un lado los objetivos cualitativos ya que a largo plazo son fundamentales para mantenerse en el mercado y contar con una clientela fija y satisfecha.





### 3. Elementos de la empresa

Para llevar a cabo las actividades de producción y distribución la empresa tiene que disponer de factores productivos, humanos y financieros. Si nos preguntasen cuáles son los elementos que forman una empresa, no tardaríamos en contestar: mesas, sillas, ordenadores, etc. Pero existen otros factores a tener en cuenta como los trabajadores o la marca con la que comercializan su producto. En definitiva, una empresa modelo necesitará lo siguiente:

**Elementos materiales o capital físico:** Son los elementos tangibles, corpóreos, es decir, todos aquellos elementos que nos encontramos en una empresa y que podemos observar a simple vista, como las estanterías, el edificio, los ordenadores, la maquinaria, etc. Todos ellos son fundamentales para que la empresa desarrolle correctamente su actividad produciendo bienes o prestando servicios.

**Recursos humanos o capital humano:** Aunque tengamos muchos elementos materiales en una empresa, si estos no son organizados y coordinados por una persona, no podrán destinarse a que cumplan su cometido. Por tanto, otro de los elementos de la empresa son todas las personas que intervienen para que la actividad de la empresa pueda realizarse, es decir, desde el empresario o empresaria que se encarga de coordinar la actividad empresarial hasta los empleados. Todas las personas son imprescindibles para que la empresa pueda cumplir su función y, sin ellas, no se podría llevar a cabo la actividad empresarial.

El elemento activo de la producción está formado por tres grupos de personas:

- **Trabajadores:** personas que ofrecen sus conocimientos a la empresa a cambio de un salario.
- **El empresario (directivos o administradores):** persona o conjunto de personas que asumen la responsabilidad y dirección del proceso productivo y por consiguiente la gestión de la empresa, es decir, el responsable de su buen funcionamiento.
- **Los propietarios o capitalistas:** aportan recursos, capital, a una empresa. No es necesario que sean empresarios pueden ser simples inversores.



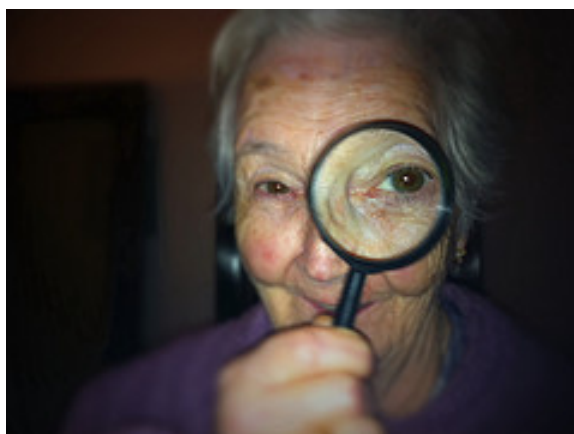
*Capital físico*

Fotografía de Lucy Nieto en [Flickr](#) . Licencia CC



*Activo intangible: la marca*

Fotografía de kudumomo en [Flickr](#) . Licencia CC



*El Know how, la experiencia*

Fotografía de inakihuarte en [Flickr](#) . Licencia CC

**Elementos inmateriales:** También les podemos llamar intangibles. Son los elementos no corpóreos, los que no pueden verse o tocarse. Estos elementos se dividen en dos grupos:

- **Activos intangibles:** Nos referimos a elementos como la marca, que aunque no se pueda tocar tiene un gran valor para la empresa ya que permite que su producto sea conocido en el mercado. También un programa informático hecho a medida para la actividad de la empresa es un ejemplo de activo intangible.
- **Know how:** Literalmente se puede traducir como **saber cómo** y se refiere al conjunto de técnicas, a las experiencias ya sean productivas, financieras, comerciales, etc., que posee la empresa a través de las personas que trabajan en ella. En pocas palabras, se refiere a cómo hay que actuar en una empresa para conseguir que sea muy productiva.

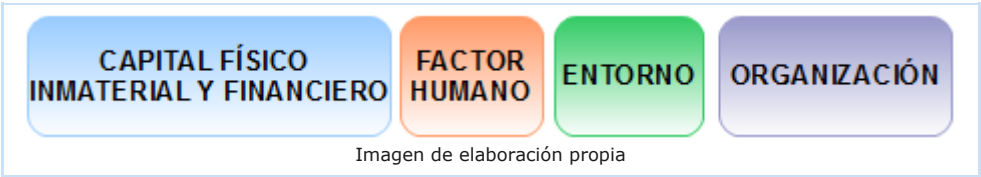
**Capital financiero:** Este elemento está formado por todos los medios líquidos con que cuenta la empresa para llevar a cabo las inversiones necesarias para su normal funcionamiento. La empresa,



desde que nace, necesita dinero para comprar las máquinas, la materia prima, para pagar a los trabajadores, etc., por lo que podemos considerarlo como un elemento más de la empresa. El capital financiero no tiene porqué ser exclusivamente dinero en efectivo, podemos considerar capital financiero otros medios como las tarjetas de crédito, las transferencias, los cheques, etc.

El **entorno** empresarial puede considerarse como un elemento más, nos referimos todos aquellos factores que condicionan la actuación de los empresarios y de las empresas: la competencia, los factores político-legales, las características de la clientela, etc.

También la **organización** de la empresa, el modo en el que se establecen y coordinan las relaciones entre los componentes que la forman, puede considerarse un elemento más.



## Comprueba lo aprendido

Como acabamos de ver, los elementos de una empresa se pueden clasificar entre otros, en los siguientes grupos: elementos materiales, elementos inmateriales, recursos humanos, *know how* y capital financiero. Clasifica los elementos de una zapatería señalando con una "X" su grupo correspondiente:

ELEMENTOS	MATERIALES	INMATERIALES	RECURSOS HUMANOS	KNOW HOW	CAPITAL FINANCIERO
Caja registradora	<input type="checkbox"/>	<input type="checkbox"/>	<input type="checkbox"/>	<input type="checkbox"/>	<input type="checkbox"/>
Zapatos	<input type="checkbox"/>	<input type="checkbox"/>	<input type="checkbox"/>	<input type="checkbox"/>	<input type="checkbox"/>
Tarjeta de crédito	<input type="checkbox"/>	<input type="checkbox"/>	<input type="checkbox"/>	<input type="checkbox"/>	<input type="checkbox"/>
Cheque	<input type="checkbox"/>	<input type="checkbox"/>	<input type="checkbox"/>	<input type="checkbox"/>	<input type="checkbox"/>
Nombre del establecimiento	<input type="checkbox"/>	<input type="checkbox"/>	<input type="checkbox"/>	<input type="checkbox"/>	<input type="checkbox"/>
Vendedor	<input type="checkbox"/>	<input type="checkbox"/>	<input type="checkbox"/>	<input type="checkbox"/>	<input type="checkbox"/>
Estantería	<input type="checkbox"/>	<input type="checkbox"/>	<input type="checkbox"/>	<input type="checkbox"/>	<input type="checkbox"/>
Colocar el escaparate adecuadamente	<input type="checkbox"/>	<input type="checkbox"/>	<input type="checkbox"/>	<input type="checkbox"/>	<input type="checkbox"/>
Programa informático de contabilidad	<input type="checkbox"/>	<input type="checkbox"/>	<input type="checkbox"/>	<input type="checkbox"/>	<input type="checkbox"/>
Local	<input type="checkbox"/>	<input type="checkbox"/>	<input type="checkbox"/>	<input type="checkbox"/>	<input type="checkbox"/>

Enviar

La caja registradora, los zapatos, la estantería y el local son elementos materiales, porque son visibles a simple vista, son tangibles.

El vendedor forma parte de los recursos humanos, pues aplica su esfuerzo (ya sea físico o intelectual) al objeto de la empresa.

La tarjeta de crédito y el cheque son medios de pago, por lo que forman parte del capital financiero.

El nombre del establecimiento con el que se dan a conocer y el programa informático de contabilidad son elementos inmateriales, pues no se pueden ver a simple vista, no se pueden tocar, pero son imprescindibles para desarrollar la actividad de la empresa.

El saber colocar los productos adecuadamente en el escaparate para llamar la atención de los consumidores forma parte del *know how* de la empresa.

## 4. Funciones de la empresa

---

La empresa además de estar diseñada para cumplir unos determinados objetivos, desempeña ciertas funciones dentro del ámbito económico general.

¿Cuáles son estas funciones? La viñeta nos da varias ideas que desarrollaremos en los siguientes apartados.



Imagen de elaboración propia

## 4.1. Funciones sociales de la empresa

No debemos confundir los objetivos de la empresa con las funciones que justifican su existencia en el sistema económico. Así, las principales **funciones sociales** que cumple este agente en la economía son las siguientes:

- **Coordina, dirige y controla el proceso de producción:** el empresario decide la asignación de factores productivos con los que se producen los bienes y servicios que satisfacen las necesidades de las sociedades. En la producción de un automóvil, por ejemplo, el empresario tendrá que asegurarse de que las materias primas y las tareas desempeñadas por todos los trabajadores que intervengan en el proceso, sean las adecuadas. De este modo, se obtendrá el automóvil deseado a tiempo y con las características inicialmente fijadas.
- Las empresas crean o aumentan la utilidad de los bienes, es decir, **añaden valor:** al transformar materias primas en productos terminados, las empresas crean o aumentan la utilidad de los bienes, es decir, incrementan su capacidad para satisfacer las necesidades humanas. A modo de ejemplo, las chapas metálicas, los tornillos, tuercas, cristales, goma, etc., tienen mucho menos valor antes de pasar por la fábrica y emplearse en la producción de un automóvil. En todo este proceso se ha creado valor y esas materias primas iniciales han incrementado su capacidad para satisfacer necesidades.

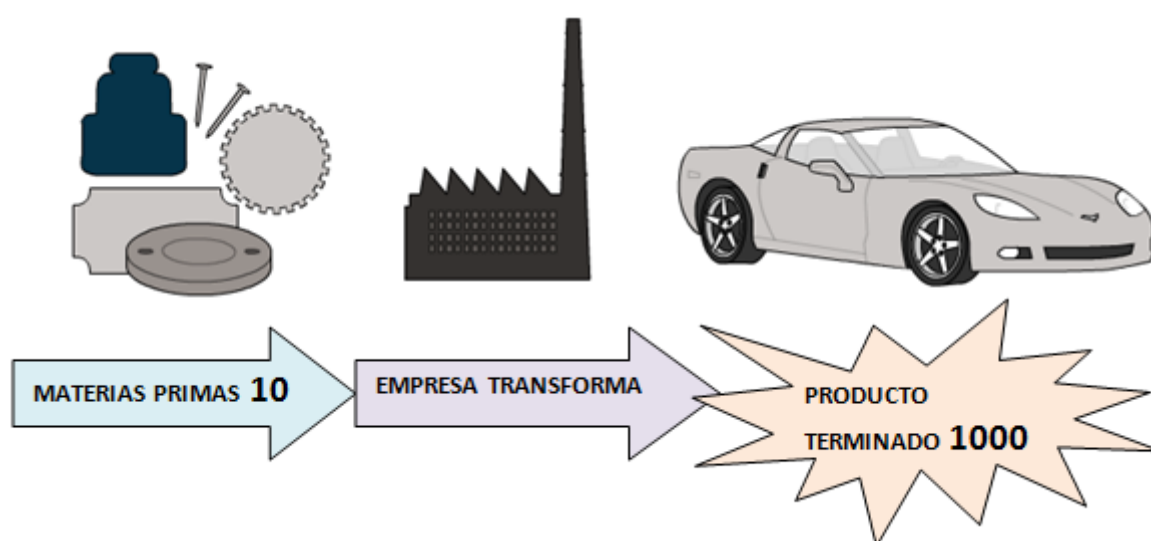


Imagen de elaboración propia

- **Crean empleo y generan riqueza:** una parte fundamental de la renta y la riqueza de las familias se obtiene en la empresa. Estas realizan una importante labor contribuyendo al desarrollo de la sociedad y al incremento del bienestar y de la calidad de vida de las personas.
- Las empresas impulsan las grandes **innovaciones** que posibilitan el desarrollo económico; buscando formas de producir más eficientes se convierten en el **motor** de progreso del sistema económico.



Energía solar

Fotografía de JedaVillaSolar en [Flickr](#). Licencia [CC](#)



Energía eólica

Fotografía de whynotwind en [Flickr](#). Licencia [CC](#)

- La empresa y en concreto el empresario, realizan una función de anticipo del producto social y por ello **asumen un riesgo**, ya que pagan por anticipado a los factores de producción sin conocer los resultados futuros. La empresa genera unas rentas monetarias, como hemos visto en el flujo

circular de la renta, que permitirán a las familias comprar bienes y servicios, pero sin garantía alguna de que su producto vaya a ser una de dichas adquisiciones.

# Empresas andaluzas de alimentación facturan más de 29.000 millones en 2011 y mantienen más de 150.000 empleos

Captura de pantalla de [20minutos.es](http://20minutos.es) (20/02/2012)

## *Reflexiona*

¿Cuál es la finalidad básica de una empresa? Indica los objetivos que persigue y sus principales funciones sociales.

### **Mostrar retroalimentación**

Para realizar correctamente este ejercicio debes repasar este apartado y el que corresponde a los objetivos.

Respecto a las funciones debes señalar las funciones de coordinación del proceso productivo, su capacidad para crear valor en la producción, la generación de empleo y riqueza, su impulso de las innovaciones y su capacidad para asumir riesgos remunerando con antelación los factores productivos sin conocer si los resultados de su actividad van a ser satisfactorios. Respecto a los objetivos empresariales, es fundamental mencionar la maximización del beneficio y otros fines tan importantes como la estabilidad, el crecimiento, el poder de mercado y los objetivos sociales.

## 4.2. Las áreas funcionales

Yo soy el responsable del departamento de *marketing* de mi empresa", "Me ha entrevistado una persona de Recursos Humanos", "Los de financiación han denegado el crédito". Es muy habitual escuchar frases similares a estas cuando se hace alusión al ámbito empresarial. Las actividades de una empresa se agrupan en lo que llamamos **áreas funcionales o funciones**; estas son las que se enumeran a continuación:

● **Producción:** supone tanto el aprovisionamiento de los factores productivos (materias primas, mercancías, energía, servicios externos, etc.) como su posterior transformación en bienes y servicios capaces de satisfacer las necesidades.

● **Comercialización:** una vez producido el bien, tiene que llegar hasta el consumidor a través de su comercialización y distribución. Esta función se conoce como *marketing* y es fundamental en la actualidad, ya que las empresas tienen que llamar la atención de los consumidores para destacar por encima de la competencia.

● **Recursos Humanos:** organiza y gestiona el personal de la empresa, es decir, se encarga de la selección, contratación, formación y motivación de los trabajadores.

● **Financiación:** a través de esta función la empresa capta los fondos necesarios para el funcionamiento de la empresa y realiza las inversiones necesarias, es decir, dirige las fuentes de financiación hacia los recursos para los que se destinan.

● **Administración:** se refiere a la organización de la empresa en su conjunto; se encarga de repartir tareas y niveles jerárquicos, de asignar responsabilidades, etc. También nos referimos a esta labor como la función de dirección.

● **I+D+i (Investigación, desarrollo e innovación):** hoy en día el desarrollo tecnológico es una función vital para el futuro de las empresas en su objetivo de mejorar los procesos productivos, pero también se incluye en esta función cualquier innovación en el resto de funciones que suponga una mejora de la empresa.



Esquema de elaboración propia

No todas las empresas cuentan con estos seis tipos de departamentos, en una empresa de servicios, como puede ser un banco, el departamento de producción o el de I+D+i no tienen cabida.

### Comprueba lo aprendido

Blanco

Indica con qué función o área funcional relacionas las siguientes actividades empresariales:

ACCIÓN	FUNCIÓN
Diseñar una campaña publicitaria.	<input type="text"/>
Repartir los horarios de los trabajadores.	<input type="text"/>
Buscar técnicas de producción más ecológicas.	<input type="text"/>
Impartir cursos de formación a los trabajadores.	<input type="text"/> <input type="text"/>
Adquirir materias primas imprescindibles.	<input type="text"/>

**Enviar**

## Ejercicio resuelto

Pon un ejemplo de la labor que desempeñaría un trabajador en cada una de las áreas funcionales.

### Mostrar retroalimentación

A modo de ejemplo:

- Área de producción: trabajador en una cadena de montaje o en un almacén.
- Área de comercialización o marketing: publicista que diseña el logotipo de una empresa o una campaña de publicidad.
- Área de recursos humanos: trabajador que imparte cursos de formación o realiza entrevistas para la futura contratación de personal.
- Área de financiación: trabajador que hace estudios financieros y trata con los bancos.
- Área de administración: director de la empresa.
- Área de I+D+i: investigador en un laboratorio en busca de mejoras en el producto o proceso productivo.

## Actividad de lectura

El [siguiente artículo](#) te servirá para **repasar** muchos de los contenidos del tema a través de un ejemplo empresarial andaluz:

— REPORTAJE: CARRERAS & CAPITAL HUMANO | TALENTOS QUE ARRIESGAN —

### *El 'Cisne Negro' se viste en Sevilla*

Dos profesionales de la danza crean la empresa de confección Yumiko

Captura de pantalla de [El País](#) (27/03/2011)

**Antes de leer las soluciones intenta responder las siguientes cuestiones con el texto y los conocimientos adquiridos:**

- Señala ejemplos de los elementos que componen la empresa Yumiko.
- ¿Qué funciones cumple Yumiko en la sociedad?
- ¿Cuáles son objetivos de esta empresa?
- ¿Qué cualidades tiene la bailarina Yumiko Takeshima como empresaria?

### Mostrar retroalimentación

**Algunos ejemplos de elementos de la empresa Yumiko pueden ser los siguientes:**

- Capital físico: su local, las máquinas de coser, el mobiliario en general, tales



- Capital físico: su local, las máquinas de coser, el mobiliario en general, telas, hilos, ordenadores, teléfono, prendas terminadas, etc.
- Recursos Humanos: dentro de los recursos humanos podemos destacar a la propia Yumiko y a su marido como los empresarios, al gerente Paco Carmona que se encarga del negocio y a los trabajadores que desarrollan las labores habituales de la empresa.
- Elementos inmateriales: por un lado, como activo intangible podemos destacar la propia marca, el nombre de la empresa, Yumiko y el nombre que da a cada una de las prendas y como *know how* la experiencia que puede aportar la propia Yumiko en el uso de prendas de baile ya que ella es bailarina y también el hecho de proceder de una familia de fabricantes de Kimonos.
- Capital financiero: por ejemplo el capital inicial aportado por Yumiko y su marido y sus socios en el caso de que los tuviese.
- Entorno: posible competencia, situación de crisis, incremento del gusto por ese tipo de prendas en los espectáculos, etc.
- Organización: modo en que los directivos armonizan el funcionamiento de esta empresa.

### **Respecto a las funciones de la empresa en la sociedad destacan las siguientes:**

- Coordinan, dirigen y controlan un proceso productivo en el que transforman materias primas en productos terminados.
- A través de ese proceso productivo añaden valor y satisfacen una necesidad.
- Crean empleo y generan riqueza en Cazalla de la Sierra y en la comarca ya que sus trabajadores viven en esa zona.
- Innovan, en esta empresa, como dice el texto, siempre se está investigando y uno de sus pilares básicos es la innovación.
- Asumen un riesgo, como la apertura de tiendas en Tokio y en Nueva York.

### **¿Cuáles son los objetivos de la empresa Yumiko?**

Además del objetivo de maximizar los beneficios o la rentabilidad de su inversión podemos señalar su interés por crecer y a aumentar los puntos de venta en distintas ciudades del mundo, hasta ahora se ha acercado al mercado estadounidense y japonés físicamente y a través de Internet a todos los bailarines que deseen comprar sus prendas. Por otro lado, como señala el artículo, ampliar su catálogo de productos a complementos para el bailarín y para niños.

Pero la empresa no quiere crecer a cualquier precio y no se plantean extender su actividad a otros productos de confección como pueden ser los trajes de flamenco.

Socialmente tiene un papel importante en Cazalla y en la zona ya que genera empleo y hace que este pueblo se conozca en todo el mundo.

### **Y finalmente, ¿qué cualidades tiene la bailarina Yumiko Takeshima como empresaria?**

Estamos ante una persona emprendedora y dinámica, su biografía nos lo deja claro. Es la bailarina principal de un importante *ballet* luego tiene papel de líder. El hecho de abrir esta empresa demuestra su necesidad de autorrealización a través de esa tarea. Es una persona responsable y ha asumido y asume constantemente los riesgos de un negocio tan particular como el suyo.

## 5. Apéndice

---

Amplía tus conocimientos sobre **la empresa y el empresario** en los siguientes apartados.



Imagen de elaboración propia

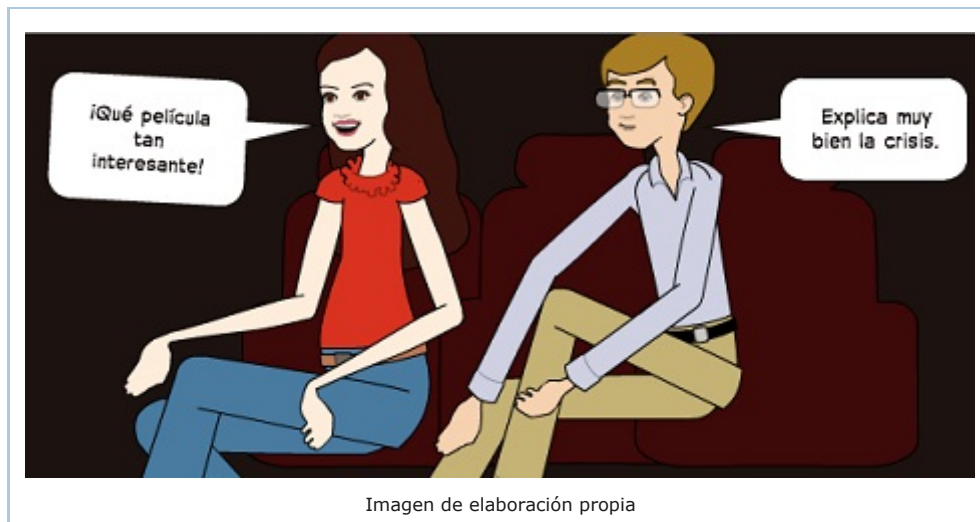
## 5.1. Curiosidades

---

### Curiosidad

El término empresario proviene del francés *entrepreneur*, que a principios del siglo XVI hacía referencia a los aventureros que viajaban al Nuevo Mundo en busca de oportunidades sin saber con certeza qué se encontrarían.

### Curiosidad



El cine es una disciplina llena de referencias a acontecimientos y conceptos económicos y empresariales. Aquí tienes algunos ejemplos de películas muy entretenidas que tratan temas empresariales:

- [Tiempos Modernos](#) (1936) de Charles Chaplin.
- [El Apartamento](#) (1960) protagonizada por Jack Lemon.
- [Recursos Humanos](#) (1999)
- [Erin Brockovich](#) (2000) protagonizada por Julia Roberts.

### Curiosidad

Como sabes, los elementos inmateriales son una parte fundamental de la empresa. Entre ellos destaca la marca, seña de identidad de la empresa y sus productos, con la que se dan a conocer en el mercado.

La marca es un elemento intangible, abstracto pero muy valioso. El valor de la marca McDonald's es muy superior al valor de muchos de sus locales.

En este enlace podrás ver el [ranking de las mejores marcas en el mundo en 2017](#), según la consultora Interbrand.



## 5.2. Para saber más

---

### *Para saber más*

Debes tener en cuenta que a lo largo del curso nos referiremos a la empresa en el contexto de un **sistema de economía mixta de mercado**, que es el sistema económico vigente en la mayoría de los países. Para recordar las características de los principales sistemas económicos pincha en [este enlace](#).

### *Para saber más*

En el siguiente vídeo muestra cómo los **Centros de Apoyo al desarrollo empresarial** (CADE) de la **Fundación Andalucía emprende**, prestan apoyo a los emprendedores andaluces. Las principales funciones de los CADE son dos:

- Ayuda para la creación y desarrollo de empresas.
- Fomento de la cultura emprendedora.

Además, realizan una importante labor de asesoramiento e información para todas aquellas personas que tengan en mente poner en marcha una idea empresarial.



## *Para saber más*

A lo largo del curso veremos noticias relacionadas con el mundo empresarial. Aunque todavía no tengas conocimientos suficientes para entender muchos de los conceptos, siempre está bien que empieces a interesarte por la prensa salmón, es decir, aquellos periódicos y revistas que dan información sobre negocios en su versión en papel o digital.

The logo for CincoDías.com features the text "CincoDías.com" in a white, sans-serif font. The word "Cinco" is in a standard weight, while "Días" is in a bold weight, and ".com" is in a smaller font size. The background is a solid dark teal color.

Captura de pantalla del diario [cincodias.com](http://cincodias.com)

The logo for Emprendedores.es features the text "Emprendedores.es" in a red, sans-serif font. The word "Emprendedores" is in a standard weight, and ".es" is in a smaller font size. The background is white.

Captura de pantalla del diario [emprendedores.es](http://emprendedores.es)

## *Para saber más*

En el tema hemos hecho referencia a varios economistas: Adam Smith, Alfred Marshall, Joseph Schumpeter, etc. Pincha sobre la imagen y podrás conocer las biografías de **los 40 más importantes**.

# Imprimible

---

Descargar imprimible



### **AVISO DEL SERVIDOR**

Por motivos de seguridad esta página web solo está accesible mediante acceso seguro (https):

[https://www.juntadeandalucia.es/Aviso\\_Legal\\_Andalucia\\_v04.htm](https://www.juntadeandalucia.es/Aviso_Legal_Andalucia_v04.htm)

Por favor, actualice sus marcadores. Gracias.