

El siglo XIX: La pintura y la escultura en el romanticismo. Goya



INSTITUTO de ENSEÑANZAS a DISTANCIA de ANDALUCÍA

2º de Bachillerato

Fundamentos del Arte II

Contenidos

El siglo XIX:
La pintura y la escultura en el romanticismo. Goya

Cuando uno escucha la palabra romanticismo tiende a pensar en canciones y películas "románticas". Son letras y guiones normalmente banales y con escasa trascendencia. Eso sí, suelen tener bastante éxito comercialmente.

Pues bien, esto último es quizá lo único que tiene que ver el romanticismo entendido desde la actualidad con el romanticismo como movimiento artístico y estético que dominó el gusto europeo y norteamericano durante casi toda la primera mitad del siglo XIX y parte de la segunda.

La música, la escultura, pero sobre todo la pintura y la literatura fueron los campos en los que el romanticismo se expresó con más éxito y con más pasión. Pasión. Justo es la palabra que mejor puede definir al romanticismo deomonónimo. El amor de Chopin, de Friedrich o de Víctor Hugo no era, desde luego, algo banal; más bien todo lo contrario.

A lo largo de este tema podrás disfrutar de las expresiones y técnicas de este estilo, aunque antes atenderemos a un artista inclasificable por su genialidad: el aragonés Francisco de Goya.

Si mientras quieres escuchar a Manuel Carrasco, eso ya es problema tuyo.



Monje a la orilla del mar. Friedrich. 1808

Imagen en [Wikipedia](#). Dominio Público

1. Goya

Goya (1746-1828), con Velázquez y Picasso, es considerado uno de los genios de la pintura española. Se encuentra a caballo entre dos siglos y anticipa los grandes movimientos contemporáneos; hallamos ya algo del romanticismo en su obras, pues su arte se libera de la realidad y pone su atención en los sueños. Además podemos encontrar el vigor del impresionismo e incluso del expresionismo en la representación de las inquietudes de su tiempo. Una larga vida en la que vemos una evolución profunda y progresiva.

57.04 min

rtve

Goya

1.1. Cartones, costumbre y retratos

Fueron **cuarenta y cinco** los cartones pintados por Goya como modelos para los tapices. Los primeros son para el comedor de los príncipes de Asturias en el palacio de San Lorenzo del Escorial y **le dan cierta estabilidad económica** al pintor. En 1775 ya ha entregado *La caza del jabalí*, *Perros en trailla*, *El cazador y los perros...* A finales del mismo año realiza otra entrega en la que se aprecia **el gusto del pintor aragonés por la caza**. Con el paso de los años, Goya se va desprendiendo del influjo de Mengs pero queda una **fuerte influencia de Velázquez**, como se aprecia en *El Quitasol* y *La cometa*, fechadas en 1778 ambos llenos del humanismo expresivo y la naturalidad siempre presentes en el artista.

En estos cartones que hizo para la Real Fábrica de Tapices, Goya demostró sus dotes para desarrollar la **pintura costumbrista y popular, llenas de gracia y frescura**. Otros tapices que podemos destacar son *La gallina ciega* o *El columpio* donde se plasma el juego y la vida alegre.



La gallina ciega de Goya.

Imagen de [Dominio público](#) en Wikipedia.

Los retratos fueron una **constante en su vida**, pues dependían de los encargos que el pintor recibía. El artista se dedica, no sólo a representar los rasgos físicos, también a **ahondar en los estados psicológicos y anímicos de los personajes**. Son mayoría los retratos de la familia real: *Carlos III*, *Carlos IV*, *María Luisa de Parma* o *Fernando VII*; mención aparte merece *La familia de Carlos IV* para la que debió inspirarse en *Las Meninas* de Velázquez. Destacan también otro tipo de retratos como *Jovellanos*, *La condesa de Chinchón* y *Las Majas*.



La Condesa de Chinchón,
Goya. Imagen bajo [Dominio público](#) en Wikipedia



Jovellanos,
Goya. Imagen bajo [Dominio público](#) en Wikipedia

Curiosidad

La Real Fábrica de Tapices se fundó en tiempo de Felipe V; en 1762 se encarga la dirección a Antonio Rafael Mengs, sustituido por Francisco Sabatini que estuvo ayudado por los pintores de cámara Bayeu y Mariano Salvador Maella. La gran revolución de los tapices se produce cuando el tapiz para colgar se sustituye por el tapiz fijo; algo que cuadraba mejor con el espíritu de Goya.

Importante

- Goya comenzó a hacer cartones para tapices sobre **1775**.
- Entre los primeros están *La caza del jabalí* y *El cazador y los perros*, ellos le

- Los retratos siempre estuvieron **presentes en su vida**.
- **Destacan:** *La familia de Carlos IV*, *Las Majas* y *La Condesa de Chinchón*.
- En ellos Goya realza su **rasgos físicos y psicológicos**.

Comprueba lo aprendido

Señala si las siguientes afirmaciones son verdaderas (V) o falsas (F).

Goya realizó un total de 45 cartones.

☐ Verdadero ☐ Falso

Verdadero

En estos cartones se aprecian el gusto del pintor por la tauromaquia.

☐ Verdadero ☐ Falso

Falso

En estos cartones se aprecian el gusto del pintor por la caza.

En los retratos el pintor aragonés tenía en cuenta sólo los rasgos físicos del personaje.

☐ Verdadero ☐ Falso

Falso

En los retratos el pintor aragonés tenía en cuenta sólo los rasgos físicos y psicológicos del personaje.

Uno de los retratos más conocidos es el de la Familia de Fernando VII.

☐ Verdadero ☐ Falso

Falso

Uno de los retratos más conocidos es el de la Familia de Carlos IV.

1.2. Las grandes obras de la Guerra

Goya fue testigo de la **entrada de los franceses en España**, vivió la Guerra de la Independencia y el alzamiento del pueblo madrileño; por eso, Fernando VII ya en **1814**, le encarga **dos lienzos que plasmen estos momentos históricos**. El nacionalismo es un fenómeno característico del siglo XIX, fenómeno que aparece asociado a las revoluciones burguesas. Sin duda, Goya participa, aunque de manera crítica, de esa emoción como se refleja en sus obras de la guerra. Sin embargo, en sus grabados de la misma época vemos que también es profundamente **crítico con las atrocidades perpetradas por sus compatriotas**. De manera que puede decirse que el tema no es tanto el nacionalismo cuanto el hombre sometido a la brutalidad por ideas fanáticas.

El dos de Mayo también llamado *La carga de los mamelucos* y **El tres de Mayo** o *Los fusilamientos en la montaña del Príncipe Pío* son esos dos lienzos encargados por Fernando VII. En ambos se aprecia **el movimiento y el dolor** con un uso magistral de las luces y sombras que caracterizan gran parte de su obra. La **tensión de los cuerpos y la expresión de los rostros** convierten a estas obras en uno de los primeros ejemplos **del expresionismo pictórico**, especialmente por el uso del color en el que Goya es claramente un anticipado a su época. Ambas obras se presentan como **símbolo de una época**. Sin duda el espíritu nacional está presente en ambas, pero no por esto se caricaturiza o se deshumaniza a los franceses. Lo que deshumaniza, parecen gritarnos estos cuadros, es la violencia exacerbada de la guerra.



Dos de mayo, Goya.

Imagen bajo [Dominio público](#) en Wikipedia.



Tres de mayo, Goya.

Imagen de [Papa Lima Whiskey 2](#) bajo [Dominio público](#) en Wikipedia

Importante

- *El dos de mayo* y *El tres de mayo* son dos lienzos que **Fernando VII** encarga a **Goya en 1814**.
- En ambos se plasman **momentos históricos** llenos de movimiento y dolor.
- Llama la atención **el uso del color** para exaltar la expresión de los rostros y la tensión en los cuerpos.
- Se consideran **símbolo de una época y del espíritu nacional**.

Para saber más

Los **mamelucos** eran mercenarios que, bajo Napoleón, regresaron con el Ejército de Oriente de la expedición en **Egipto**. Formaron **parte del ejército francés** e iban muy bien pertrechados, con



Soldado mameluco a caballo.

Imagen bajo [Dominio público](#) en Wikipedia.

Ejercicio resuelto

Observa esta reproducción de Picasso e indica si encuentras alguna influencia de *El tres de mayo* de Goya.



Reproducción del Guernica en un mural cerámico en la localidad de Guernica.

Imagen de [Papamanila](#) bajo [CC BY-SA 3.0](#) en Wikipedia.

Mostrar retroalimentación

El "hombre implorando" que aparece a la derecha de la obra está claramente inspirado en *El tres de mayo* de Goya. Se trata de un hombre mirando al cielo, que

1.3. El grabado: técnicas

Por **grabado** entendemos a todas las técnicas de impresión sobre en las que se dibuja sobre una superficie llamada **matriz** o **plancha**, se le aplica **tinta** y se transfiere por presión sobre otra superficie, normalmente **papel** o **tela**, permitiendo su **reproducción**.

Se utilizan como matrices materiales como la madera, piedra, metal (normalmente cobre o zinc), linóleo o nuevos materiales sintéticos, y para dibujar se utilizan instrumentos afilados, grafitos o medios químicos como ácidos.

Era el método que teníamos de producir copias de imágenes hasta la reciente aparición de las fotocopias, y los primeros en realizar grabados fueron los sumerios de Mesopotamia, quienes crearon unos cilindros tallados que al rodar sobre arcilla blanda producían impresiones de la imagen original.

Cuando los chinos inventaron el papel también crearon impresiones sobre él con matrices de piedra, y en España habrá que esperar hasta el año 1151 para que tengamos nuestras primeras impresiones sobre papel.

Las diferentes técnicas del grabado dependen del material de la matriz y de los instrumentos con los que se dibuje, agrupándose en cuatro grandes grupos:

- En relieve
- En hueco, distinguiendo entre grabados por el método directo y por el método indirecto
- En plano, como la litografía y la serigrafía
- Métodos aditivos

En este tema nos vamos a centrar en los grabados en hueco puesto que fueron los que utilizó Goya en sus series.

Presta atención al siguiente vídeo en donde te harás una perfecta idea de las técnicas más importantes del grabado, y realiza el cuestionario para verificar lo que has aprendido.



Grabador en su taller, xilografía del s. XVI

Imagen de J. Amman en [Wikipedia](#), Dominio público

Técnicas de grabado



Comenzaremos por estudiar la más sencilla de las técnicas que empleó Goya: el **grabado a buril**, muy similar a la técnica de la punta seca. Es una técnica en huecogrado en la que se traza el dibujo sobre una plancha de metal pero en lugar de dibujar con un lápiz, se araña la plancha mediante un buril que va dejando surcos sobre la superficie del metal, similar a lo que haríamos con



Buriles

Imagen en [Wikipedia](#), Dominio público

un rastrillo sobre la arena de la playa.

Un buril es una herramienta del tamaño de un lápiz compuesta por un mango y una pieza cilíndrica que termina en una punta afilada en bisel, que dejará sobre la plancha unas pequeñas marcas en forma de V. A ambos lados de los surcos surgen pequeñas virutas que se eliminan con herramientas: **rascador** y **bruñidor**.

Con el buril se hacen líneas sobre el metal que son en realidad **pequeños surcos** sobre la plancha, y a mayor presión, mayor profundidad tendrán los surcos y más cantidad de tinta retendrán. Esta es su diferencia con la punta seca: aquí la tinta se retiene por un surco, no por una rebaba, y las líneas que se calcarán sobre el papel son más nítidas y moduladas.

El claroscuro, esto es, los distintos tonos de gris, se consiguen cruzando líneas con diferentes ángulos, creando la típica textura de rombos de esta técnica. Cuantas más líneas cruzadas, más oscuro será el tono resultante. Con esta técnica realizó Goya sus copias de Velázquez, y si te sacas un billete de tu cartera, podrás ver una aplicación actual de esta técnica.



Las Meninas, grabado de Goya con buril, punta seca y aguafuerte

Imagen de la Biblioteca Nacional de España (BNE) en [Flickr](#), Licencia CC



Margarita de Austria por Goya, punta seca y aguafuerte

Imagen del BNE en [Flickr](#), Licencia CC



Autorretrato de Goya, buril, punta seca y aguafuerte

Imagen del Ayto de Zaragoza en [Flickr](#), Licencia CC

Curiosidad

Las técnicas de grabado a punta seca y a buril son muy similares. En la **punta seca** se dibuja sobre la plancha de cobre o zinc con un punzón de metal acabado en una punta muy afilada de acero, diamante o rubí, y conforme se hace presión sobre la plancha se provocan unos surcos en el metal, levantando a ambos lados del trazo unas pequeñísimas crestas llamadas **rebabas**. La tinta se retendrá en los surcos que el artista ha ido creando, pero cierta cantidad de tinta también se quedará en las rebabas, adquiriendo la estampa final un aspecto más suave y aterciopelado.

Las rebabas se desgastan fácilmente con la presión que el tórculo ejerce sobre la plancha, por lo que con la punta seca no se pueden realizar tiradas de más de 30

Comprueba lo aprendido

La xilografía es la técnica más antigua de grabado, de influencia oriental

☐ Verdadero ☐ Falso

Verdadero

Sobre la madera preparada, se hacen incisiones con punzones y buriles

☐ Verdadero ☐ Falso

Falso

Las incisiones se realizan con cuchillos y gubias

Al aplicar la tinta, se reproducen las partes más rebajadas, las que han quedado hundidas

☐ Verdadero ☐ Falso

Falso

Solo se reproducen las partes de la madera que han quedado en relieve, las que sobresalen

La xilografía fue la técnica preferida por los periódicos en el siglo XIX para reproducir imágenes

☐ Verdadero ☐ Falso

Verdadero

El término calcografía se refiere a las técnicas de grabado en metal

☐ Verdadero ☐ Falso

Verdadero

Tanto en la punta seca como en el aguafuerte se estampa con el papel seco

☐ Verdadero ☐ Falso

Falso

Tanto en la punta seca como en el aguafuerte el papel debe estar humedecido ligeramente para su correcta impresión

En la técnica del aguafuerte, hay que proteger el anverso de la plancha con un barniz especial resistente al ácido

☐ Verdadero ☐ Falso

La litografía se basa en el principio de repulsión entre el agua y las grasas

☐ Verdadero ☐ Falso

Verdadero

La serigrafía alcanzó su rango artístico en el siglo XIX

☐ Verdadero ☐ Falso

Falso

Será Andy Warhol quien en el siglo XX eleve esta técnica a la categoría de arte

El **aguafuerte** es una técnica indirecta de grabado calcográfico. La plancha, de bronce o zinc, se recubre con un **barniz protector** mezcla de cera y betún de judea. Se dibuja sobre esta capa de barniz con un **punzón** haciendo pequeñas líneas sobre el barniz sin arañar el metal, por lo que pueden corregirse fácilmente los errores cubriendo de nuevo las líneas con un pincel mojado en barniz. Una vez realizado el dibujo se sumerge la lámina en una cubeta de **ácido nítrico** rebajado en agua que actúa de mordiente, atacando el metal en aquellas zonas desprovistas de barniz. La profundidad de las líneas o mordidas depende del tiempo de exposición al ácido y de la concentración de éste. A **mayor exposición** en el aguafuerte, **mayor intensidad** de tinta en el papel estampado.

Por ejemplo, si tengo el dibujo de un árbol en primer término y una casa en el fondo, comenzaré por sumergir la plancha un minuto aproximadamente en el ácido, sacarla de la cubeta, reservar las líneas de la casa con barniz y volver a sumergir la plancha en el ácido otro minuto. Resultado; las líneas de la casa han estado un minuto en el aguafuerte y tendrán un tono más claro que las del árbol, que al haber estado sumergidas dos minutos, tendrán un negro más intenso y oscuro cuando entinte la plancha y obtenga la estampación.

Las líneas obtenidas con la técnica del aguafuerte son más irregulares, más sueltas y con grosor variable que las que se obtienen con las técnicas del buril y la punta seca.

El aguafuerte conoció un primer momento de esplendor en el siglo XVII de la mano de Rembrandt, y llegó a su culmen con el maestro Goya. Viendo el siguiente fragmento de la película de Milos Forman *Los fantasmas de Goya* te parecerá que estás viendo al genio aragonés en pleno proceso creativo.

Grabado al Aguafuerte, Fantasmas de Goya | tot...



El **aguatinta** se basa técnicamente en el mismo principio del aguafuerte y se suele usar en combinación con este, pero la diferencia es que en este caso conseguimos **superficies tonales**, infinitas gradaciones de un color.

Se comienza espolvoreando sobre la plancha **resina de pino** o **colofonia en polvo**, y calentándola para que la resina se funda y adhiera a la plancha. A continuación, vamos sumergiendo en el ácido la plancha y reservando con el mismo barniz protector del aguafuerte las distintas partes de la imagen, repitiendo este proceso tantas veces como tonos queramos conseguir.



Una reina del circo, aguatinta de Goya

Imagen de BNE en [Flickr](#), Licencia [CC](#)



Lluvi

Es la técnica preferida por los pintores, pues permite imitar las gradaciones de color de la aguada y crear variadas texturas, y volverá a ser Goya el artista que mejor supo aprovechar sus recursos expresivos.

Curiosidad

En todas las técnicas del grabado se trabaja sobre la plancha haciendo la **imagen invertida** del original, puesto que la impresión sobre el papel será como el reflejo en un espejo, es decir, si queremos que en un paisaje salga un faro a la derecha, tendremos que dibujarlo en la plancha a la izquierda, lo que añade otra complicación más a estas técnicas tan complejas y delicadas.



Estampación sobre xilografía

Imagen de Eboix en [Wikimedia Commons](#), Licencia CC

Importante

El grabado comprende las técnicas de impresión sobre una plancha que permiten la reproducción de las obras, llamadas estampas. Goya fue el mejor grabador de todos los tiempos, y usó las técnicas directas de grabado a la punta seca y con buril, y las indirectas de aguafuerte y aguatinta. En general, en una misma plancha, Goya mezclaba varias técnicas juntas.

Comprueba lo aprendido

Lea el párrafo que aparece abajo y complete las palabras que faltan.

El **aguafuerte** es una técnica indirecta de grabado calcográfico. La plancha, de bronce o zinc, se [] con un **barniz** [] mezcla de cera y betún de judea. Se dibuja sobre esta capa de barniz con un **punzón** haciendo pequeñas líneas sobre el barniz sin [] el metal, por lo que pueden [] fácilmente los errores cubriendo de nuevo las líneas con un pincel mojado en barniz. Una vez realizado el dibujo se [] la lámina en una cubeta de **ácido nítrico** rebajado en [] que actúa de mordiente, atacando el metal en aquellas zonas [] de barniz. La profundidad de las líneas o mordidas depende del [] de exposición al ácido y de la [] de éste. A **mayor exposición** en el aguafuerte, **mayor** [] de tinta en el papel estampado.

El **aguatinta** se basa técnicamente en el mismo principio del aguafuerte y se suele usar en [] con este, pero la diferencia es que en este caso conseguimos [] **tonales**, infinitas [] de un color.

Se comienza [] sobre la plancha **resina de pino o colofonia en** [], y calentándola para que la resina se funda y [] a la plancha. A continuación, vamos sumergiendo en el ácido la plancha y [] con el mismo barniz protector del aguafuerte las distintas partes de la imagen, [] este proceso tantas veces como [] queramos conseguir.

Enviar

El **aguafuerte** es una técnica indirecta de grabado calcográfico. La plancha, de bronce o zinc, se recubre con un **barniz protector** mezcla de cera y betún de judea. Se dibuja sobre esta capa de barniz con un **punzón** haciendo pequeñas líneas sobre el barniz sin arañar el metal, por lo que pueden corregirse fácilmente los errores cubriendo de nuevo las líneas con un pincel mojado en barniz. Una vez realizado el dibujo se sumerge la lámina en una cubeta de **ácido nítrico** rebajado en agua que actúa de mordiente, atacando el metal en aquellas zonas desprovistas de barniz. La profundidad de las líneas o mordidas depende del tiempo de exposición al ácido y de la concentración de éste. A **mayor exposición** en el aguafuerte, **mayor intensidad** de tinta en el papel estampado.

El **aguatinta** se basa técnicamente en el mismo principio del aguafuerte y se suele usar en combinación con este, pero la diferencia es que en este caso conseguimos **superficies tonales**, infinitas gradaciones de un color.

Se comienza espolvoreando sobre la plancha **resina de pino o colofonia en polvo**, y calentándola para que la resina se funda y adhiera a la plancha. A continuación, vamos sumergiendo en el ácido la plancha y reservando con el mismo barniz protector del aguafuerte las distintas partes de la imagen, repitiendo este proceso tantas veces como tonos queramos conseguir.

1.4. Los temas en los grabados de Goya

Los grabados y estampas de Goya son sus creaciones donde con **total libertad** plasmó sus **pensamientos más sinceros**, además de la producción calcográfica más importante de todos los tiempos. La **evolución** de la técnica de grabado en Goya es constante y permanente. Desde sus primeras obras algo simples y lineales, hasta la perfecta combinación de técnicas y utensilios de su madurez: aguafuerte, aguatinata, aguada, punta seca, escoplo, bruñidor, rascador ...

En sus inicios como grabador Goya comienza a explorar las posibilidades expresivas del aguatinata como complemento del aguafuerte, investigando con resinas de distinto grosor de grano y varias concentraciones de ácido para a continuación suavizar las transiciones tonales y las texturas con el bruñidor, consiguiendo su mayor grado de perfección técnica en la serie *Los disparates*.

Las producción gráfica de Goya se clasifica en **cuatro grandes grupos** ordenados cronológicamente: *Caprichos*, *Desastres de la guerra*, *Tauromaquia* y los *Disparates*.

LOS CAPRICHOS

La publicación de esta colección de ochenta estampas en el Diario de Madrid en 1799 supone el nacimiento de la edad contemporánea en España.

La técnica de grabado por excelencia de los Caprichos es la **combinación de aguafuerte y aguatinata**, siendo la primera vez que se funden ambas técnicas en una misma plancha.

El objetivo que pretendía Goya con su publicación la podemos leer en el anuncio de la serie del propio Diario de Madrid del 6 de febrero de 1799:

Colección de estampas de asuntos caprichosos, inventadas y grabadas al aguafuerte por Don Francisco Goya. Persuadido el autor de que la censura de los errores y vicios humanos puede también ser objeto de la pintura: ha escogido como asuntos proporcionados para su obra, entre la multitud de extravagancias y desaciertos que son comunes en toda sociedad civil, y entre las preocupaciones y embustes vulgares, autorizados por la costumbre, la ignorancia o el interés, aquellos que ha creído más aptos a suministrar materia para el ridículo; y ejercitar al mismo la fantasía del artífice.



Si quebró el Cántaro (Detalle), Capricho 25

Goya criticó en esta estampa la violencia en la educación de los niños. Los ilustrados creían que la educación podía corregir los defectos y errores humanos.

Imagen en [Wikipedia](#), Dominio público



El sueño de la razón produce monstruos (Detalle), Capricho 1

Destinado en un principio a ser la portada de la serie, Goya se autorretrata rodeado de sus obsesiones

Imagen en [Wikipedia](#), Dominio público

(D

Lk

cor

don

la

q

Ir

En esta serie Goya arremete y **critica** duramente algunos temas de la **sociedad** del momento centrándose, en palabras del autor, en las **pasiones** y la **ignorancia**, como las creencias supersticiosas, los médicos ignorantes, los nobles inútiles, la brujería, la represión inquisitorial, los matrimonios por interés, la mala educación de los niños, el mundo al revés, etc. No parece que hayamos cambiado mucho los españoles en doscientos años no crees?

Tras la muerte del genio, la postura de España es la de silenciar e infravalorar los Caprichos, no apareciendo una segunda edición hasta 1855, pero en el extranjero adquirieron gran difusión y popularidad, convirtiéndose en el símbolo de *lo goyesco*, el advenimiento de la crítica feroz de la sociedad con un lenguaje fresco y atrevido, que serán las señas de identidad de las vanguardias del siglo XX.

LOS DESASTRES DE LA GUERRA

Fatales consecuencias de la sangrienta guerra en España con Buonaparte. Y otros caprichos enfáticos fue el título que escribió Goya en el ejemplar que regaló a su amigo, el crítico Ceán Bermúdez. En 1808 Goya, que ya contaba con sesenta años, va a sufrir uno de los capítulos más tristes de nuestra historia: la Guerra de la Independencia (1808-1814).

En esta serie se plasman como nunca antes se había hecho la desesperanza, el drama humano, el sufrimiento, el patetismo y en definitiva, la visión universal de la muerte como consecuencia de una guerra, da igual cuál sea.

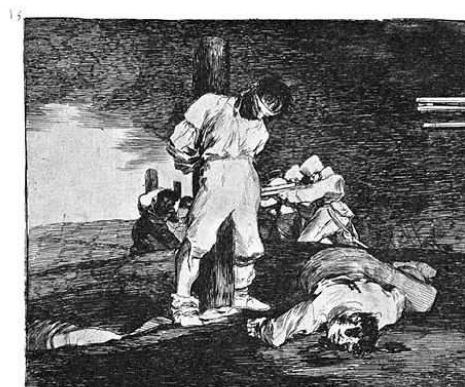
Desde el punto de vista técnico, esta serie presenta una gran innovación: la **aguada**. Se trata de la aplicación directa del aguafuerte sobre la plancha con un pincel sin barniz protector. Esto proporciona suaves tonos pero sin la fina trama de puntos que da la resina.

No tuvo su primera edición hasta 1863.



Tristes presentimientos de lo que ha de acontecer

Imagen del Museo del Prado en [Wikipedia](#), Dominio público



Y no hay remedio

Imagen en [Wikipedia](#), Dominio público

Curiosidad

A raíz de otra terrible guerra, la Segunda Guerra Mundial, otro genio del arte español retomará el lenguaje que usó Goya en esta serie para crear otro símbolo universal del dolor y la muerte: hablamos de **Pablo Picasso** y su escalofriante *Guernica*.

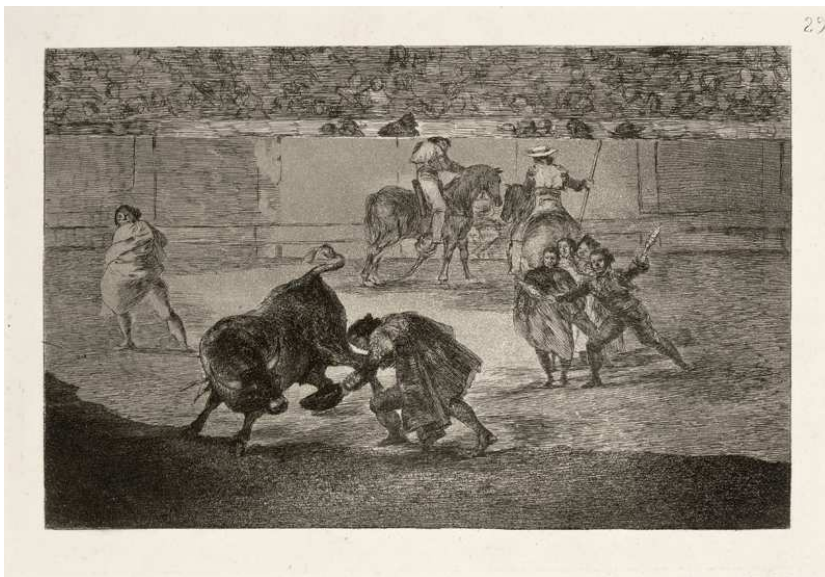


Operación Guernica

Imagen de H. Piratoba en [Flickr](#), Licencia CC

TAUROMAQUIA

La tercera de las grandes series de Goya se distingue de las claramente de las anteriores por su temática: las corridas de toros. Tras el resurgir de la fiesta nacional con el fin de la Guerra de la Independencia, el artista decide realizar esta serie para intentar ganar dinero y el 31 de diciembre de 1816 aparece en *La Gaceta* de Madrid el anuncio de venta de la serie completa.



Estampa 29 de Tauromaquia

Imagen en [Wikipedia](#), Dominio público



El famoso Martincho poniendo

Imagen en [Wikipedia](#), Dc

Todas las estampas tienen un **estilo muy similar**, presentando una gruesa línea de enmarque y el **carácter dramático** que Goya imprimió a las imágenes. El tema central es el brutal encuentro entre el hombre y la bestia, reduciendo progresivamente los elementos a lo esencial, alejándose de las típicas representaciones costumbristas de la época. Desgraciadamente la colección volvió a ser un fracaso de ventas.

Esta es la última gran serie de Goya, creada entre los años 1816 y 1823 y no se editó en vida del artista. Su primera publicación fue en 1864 bajo el nombre de *Proverbios*.

Se conocen veinte dibujos preparatorios hechos con sanguina y aguada roja que no ayudan mucho a conocer el verdadero significado de estas estampas.



Disparate ridículo

Imagen en [Wikipedia](#), Dominio público



D

Image

La técnica de grabado vuelve a ser la combinación de aguafuerte, aguainta y aguada, con algunos retoques de punta seca y bruñidor, aunque en la mayoría de las veces no hay rectificaciones.

Los disparates suponen la culminación de la técnica como grabador de Goya, un reflejo de su más oscura personalidad y visión fatalista del mundo que tenía el genio al final de sus días.

Importante

Es en el grabado donde Goya encuentra el vehículo perfecto para expresar sus temores, sus más oscuros y personales pensamientos, sus sentimientos más profundos y su crítica feroz a la sociedad de la época.

Con un dominio absoluto de la técnica, mezcló magistralmente varias técnicas como el aguafuerte, aguainta, aguada y punta seca, creando cuatro grandes series de estampas: *Caprichos*, *Desastres de la guerra*, *Tauromaquia* y *Disparates*.

Para saber más

Te animamos encarecidamente a que visites la página del [Museo de Goya](#) en el siguiente enlace. Aprenderás mucho más sobre una de las producciones artísticas más geniales e innovadoras de la historia. Podrás ver en ampliación cada detalles de las estampas, y visualizar vídeos explicativos sobre ellas. Ánimo!

Comprueba lo aprendido

A ver si, con todo lo que ya sabes sobre los grabados de Goya, puedes clasificar los siguientes grabados dentro de su colección, te atreves?



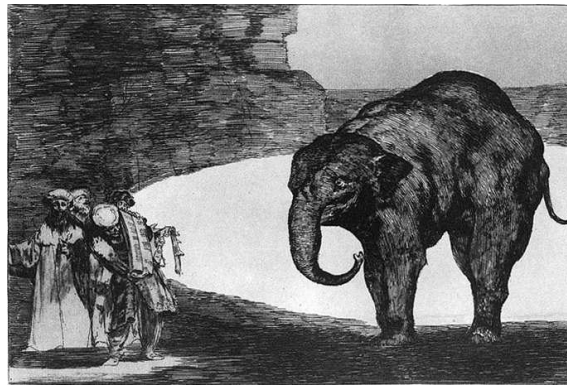
- ☐ Caprichos
- ☐ Desastres de la guerra
- ☐ Tauromaquia
- ☐ Disparates



- ☐ Caprichos
- ☐ Desastres de la guerra
- ☐ Tauromaquia
- ☐ Disparates



- ☐ Los Caprichos
- ☐ Desastres de la guerra
- ☐ Tauromaquia
- ☐ Disparates



- ☐ Los Caprichos
- ☐ Desastres de la guerra
- ☐ Tauromaquia
- ☐ Disparates



- ☐ Los Caprichos

Disparates



- ☐ Los Caprichos
- ☐ Desastres de la guerra
- ☐ Tauromaquia
- ☐ Disparates

ENVIAR RESPUESTAS

1.5. Las pinturas negras

Las pinturas negras es el título que recibe el conjunto de pinturas hecho por Goya directamente **sobre el muro de dos salas de su Quinta entre 1819-20 y 1823**. La compra de esta casa de campo se debe a varias razones:

- **Políticas:** después de la Guerra de la Independencia, Fernando VII llevó a cabo una política represiva con los afrancesados y sus amigos.
- **Personales:** debido a su enfermedad y a su posible relación con Leocadia Zorrilla.
- **Profesionales:** por su cada vez mayor apartamiento de la Corte como pintor del Rey.

No hubo ningún encargo, Goya **no tuvo ninguna obligación**, lo hizo por placer: una **reflexión sobre la condición del hombre y del mundo**. Quizás de las obras del pintor zaragozano, son estas las que nos resultan más cercanas no sólo por los temas representados o el manejo del color, también por su **expresividad** y la referencias a nuestras emociones. De hecho, su **influencia en el expresionismo y surrealismo** es notable.

Los motivos por las que llevó a cabo estas pinturas parecen claramente conectadas con las razones. Encontramos sobre todo, una crítica a las instituciones como la Inquisición haciendo referencias claras a la violencia y a las costumbres.

Se realizaron en total unas **catorce pinturas** al óleo directamente sobre las paredes de las dos salas. Cada sala tenía diferentes medidas y huecos en las paredes, el programa iconográfico quedó así:

- Sala de la planta baja: *Saturno devorando a un hijo*, *Judith y Holofernes*, *Una manola: Doña Leocadia Zorrilla*, *Dos frailes*, *Dos viejos comiendo*, *Aquelarre*, *La Romería de San Isidro*.
- Sala de la planta alta: *Dos mujeres y un hombre*, *La lectura*, *Duelo a garrotazos*, *Peregrinación a la Fuente de San Isidro*, *Las Parcas*, *El Aquelarre*, *Perro semihundido*.

Todas estas pinturas **fueron trasladadas a lienzo**, por ello, sufrieron algunas alteraciones: repintes, tamaño, retoques...pero conservan toda su fuerza. Haremos hincapié en dos obras.

Saturno devorando a un hijo es una de las obras clave para entender el conjunto. No sabemos donde se encuentra el personaje, que carece de unos de sus atributos, la guadaña, y la figura que devora no es la de un niño pequeño. Es una escena cruel: los ojos desorbitados, la presión de las manos, la actitud de la figura, el rojo de la sangre. La sobriedad de las imágenes, la escasez de detalles ponen de relieve la fuerza expresiva de esta obra.

Perro semihundido se encontraba en la planta alta y es una de las pinturas en apariencia más simples. La composición está muy estudiada precisamente: sólo aparece un talud (de parecido tono que el fondo) y un perro que mira arriba a la derecha. Con muy pocos recursos Goya ha sabido generar un símbolo de la angustia del ser humano.



Saturno devorando a sus hijos.

Imagen de [Alonso de Mendoza](#)([discusión](#) | [contribuciones](#))

bajo [dominio público](#) en Wikipedia.



Perro semihundido

[Public Domain](#) en Wikipedia.

Importante

- Las **pinturas negras** fueron realizadas por Goya para su **quinta**, una casa alejada del centro de Madrid.
- Fueron realizadas por placer y están cargadas de una reflexión sobre la condición del hombre.
- En total son **catorce pinturas al óleo** que destacan por su **expresionismo e influencia en movimientos posteriores**.
- Posteriormente fueron **trasladadas a lienzo**.
- **Destacan** *Saturno devorando a sus hijos* y *Perro semihundido*.

Comprueba lo aprendido

Indica si las siguientes afirmaciones son verdadera (V) o falsas (F)

Las Pinturas Negras estaban pintadas originalmente en lienzo.

☐ Verdadero ☐ Falso

Falso

Las Pinturas Negras estaban fueron trasladadas a lienzo.

Las Pinturas Negras fueron un encarga de Fernando VII:

☐ Verdadero ☐ Falso

Falso

Las Pinturas Negras no fueron encargadas.

Se realizaron en total catorce pinturas.

☐ Verdadero ☐ Falso

Verdadero

Se realizaron en total catorce pinturas.

Estas imágenes son fundamentales para explicar el expresionismo y otros movimientos posteriores.

☐ Verdadero ☐ Falso

Verdadero

Estas imágenes son fundamentales para explicar el expresionismo y otros movimientos posteriores.

2. La escultura romántica

Algunos autores románticos—algún escritor, como por ejemplo Gautier—sostuvieron que la escultura era el arte que menos se prestaba a encarnar la idea romántica, quizás porque la escultura hasta ese momento había sido básicamente naturalista y no eran capaces de pensar otra forma de modelar. Sin embargo, los hechos desmentirán esa tesis, pues la **expresión de los sentimientos, la libertad creativa y la imaginación** (llámese *lo irracional* o como se le quiera llamar)—los tres ejes en torno a los cuales gira el movimiento—alcanzará plenamente a la escultura, que **se alejará del neoclasicismo** para buscar su inspiración quizás en el *otoño de la Edad Media*. Nuevas formas de modelar, nacidas de una **nueva forma de mirar**, harán posible que la escultura exprese de manera extremadamente efectiva las claves románticas. De hecho, resulta incluso fácil reconocer la escultura romántica, pues es netamente diferente, aunque beba de la tradición, de la hecha en los siglos anteriores. Podría decirse sin temor al error que **con la escultura romántica lo interior—el alma—aparece abruptamente**, con vigor, en la superficie: ésta es la que nos entrega la profundidad. Así, veremos que la superficie deja de ser *lisa* para transformarse en un borbotón de materia que, aunque figurativa aún, es capaz de expresar lo que a veces las palabras sólo pueden sugerir.



El beso,
Rodin. Imagen bajo [Dominio público](#) en Wikipedia.

2.1. Francia: Rodin y Claudel

Auguste Rodin (París 1840-Meudon 1917) es considerado uno de los **mayores renovadores de la plástica del siglo XIX**, pues desde Bernini (muerto en 1680) puede decirse que no se encuentra un estilo escultórico del todo nuevo, como el de Rodin, tan personal que es casi imposible no reconocer una obra de su mano.

Nacido en una familia humilde, comenzó a estudiar en la Escuela de Artes Decorativas con catorce años; después lo intentó en la Escuela de Bellas Artes, pero fue rechazado tres veces. Consiguió trabajo como **ayudante de albañilería y decoración**. En esa época modela sus primeras piezas. Finalmente **en 1864 envía al Salón** su primera obra: *El hombre de la nariz rota*, rechazada de inmediato. Continuó trabajando como decorador en Bruselas, donde estuvo residiendo algunos años.

Viajó a Italia donde quedó **impresionado por las obras de Miguel Ángel**, influencia decisiva en sus obras posteriores como, por ejemplo, *El despertar de la humanidad* o *La Edad del Bronce*, que será la segunda de sus obras que envíe al Salón.



La Edad de Bronce.

Imagen de Museo Soumaya y [un autor](#)
[más](#) bajo [CC BY-SA 4.0](#) en Wikipedia.

Su escultura más conocida es ***El pensador*** (todo el mundo dice siempre *El pensador de Rodin*, casi como el apellido del artista formase parte del título de la obra, tan identificado ha quedado con una manera de trabajar, con un estilo. Este mismo fenómeno sucede con *La piedad de Miguel Ángel*, también sin coma de separación). En *El pensador* encontramos a un hombre desnudo sentado ocupado en pensar; toda su anatomía, poderosa, **refleja la tensión del acto reflexivo** (para saber más salones e *Il penseroso*, de Miguel Ángel).

Rodin **no esculpe sólo retratos conceptuales**: también encontramos algunos que representan a personas y están llenos de talento; véase, por ejemplo, *La parisiense* o *La sudamericana señora Vicuña*.

No podemos olvidar los **retratos de grupo**, cuyo mayor exponente son ***Los burgueses de Calais***, que representa un famoso hecho de la ciudad durante la guerra de los Cien Años. El conjunto está lleno de libertad expresiva y es bastante novedoso para la época. El escultor tardó diez años en

hacerlo y fue colocado en el patio del Museo de Basilea.



Los burgueses de Calais.

Imagen de [Auguste Rodin](#) bajo [CC BY-SA 3.0](#) en Wikipedia.

Pero quizás **su obra magna es Balzac** que aparece arropado por una enorme manta. Los rostros, pero sobre todo las manos, son profundamente expresivos en las esculturas de Rodin y sin ninguna duda están caracterizados por su manera de modelar en la que se aprecia el trabajo de las manos del artista.

Camille Claudel (1863-1943) fue una **escultora francesa**, conocida fundamentalmente—y de manera injusta—por su relación con el también escultor Auguste Rodin (a quien conoció en 1883). Tuvo una **vida tan agitada como desafortunada**, pues pasó sus últimos treinta años de vida encerrada en un sanatorio psiquiátrico aislada del mundo—de su familia sólo su hermano Paul Claudel, diplomático y escritor, fue a visitarla, cosa que hizo en siete ocasiones nada más.

Aquí, sin embargo, nos interesa como escultora. Comenzó a **formarse muy tempranamente** y, dada su genialidad, acabó siendo la **alumna aventajada de Rodin** (veinte años mayor que ella y un autor de reconocida fama ya por entonces), quien la usó no sólo como modelo, sino también como ayudante. Éste es el motivo quizás de que su producción fuese muy escasa, pues la mayoría de sus esfuerzos se dirigían a apoyar el trabajo de Rodin (que le prometió matrimonio reiteradamente, aunque nunca cumplió su palabra). De todos modos, Camille Claudel realizó varias exposiciones de sus obras (la última en 1905) obteniendo un gran éxito. En sus inicios, **influenciada sin duda por su maestro Boucher**, su estilo era **naturalista y se dedicó básicamente a realizar bustos** (la mayoría de familiares y amigos). Adquirió durante la primera etapa de su formación una gran maestría en el trabajo sobre el mármol. Sin embargo, desde esos primeros momentos Camille Claudel da, por decirlo así, un paso más allá de naturalismo procurando **expresar con su modelado rasgos personales** (y no tanto la perfección de la forma) y sentimientos, cosa que consigue trabajando algunos elementos de sus esculturas de manera a veces casi caricaturesca. *La vieja Helena* y *Paul* con trece años son de esta época.



Busto de Rodin, Camille Claudel.

Imagen de [Jean-Pierre Dalbéra](#) Dominio público en Wikipedia.

Ya en el taller de Rodin **colaboró con este en el grupo escultórico *Las puertas del Infierno* y en *Los burgueses de Calais***. Sin duda, el modo de trabajar y modelar de Rodin influyó notablemente sobre Camille Claudel, pero también parece claro que ella ejerció una notable influencia sobre Rodin (aunque este tendiera a infravalorarla), como se puede apreciar en la manera en que la *Galatea*, de Rodin, se inspira en *Muchacha con gavilla*, de Camille Claudel. Parece incluso que **Rodin llegó a firmar como propias algunas esculturas de Camille** dado que ella lo aceptó. En esta época Camille conoció cierto éxito, pues su nombre aparece en revistas de crítica artística y, como hemos señalado, **realiza algunas exposiciones** en las que obtiene un notable éxito. El **modelado se hace más plástico** y menos perfilado; se diría que hay más trabajo sobre el espíritu de la obra que sobre el bronce o el mármol. Un ejemplo admirable es *Cloto*, que incluso parece anticipar el destino de la propia Camille. Del final de esta época es *La edad madura* en la que ella aparece implorante detrás de Rodin, que se aleja engatusado por una joven-vieja bruja, que sin duda es Rose Beuret, con quien Rodin acabaría finalmente casándose, aunque Camille, encerrada ya en sanatorio, no tuviese jamás conocimiento de la noticia. En la misma época, hacia 1888, se puede situar la que la escultora consideró su obra más lograda, *Vertumno y Pomona*, en mármol, de la que más tarde se harían copias en bronce (y a las que se llamaría *El abandono*).



Vertume y Pomona (El abandono), Camille Claudel.

Imagen de [couscouschocolat](#) bajo [CC BY 2.0](#) en Wikipedia.

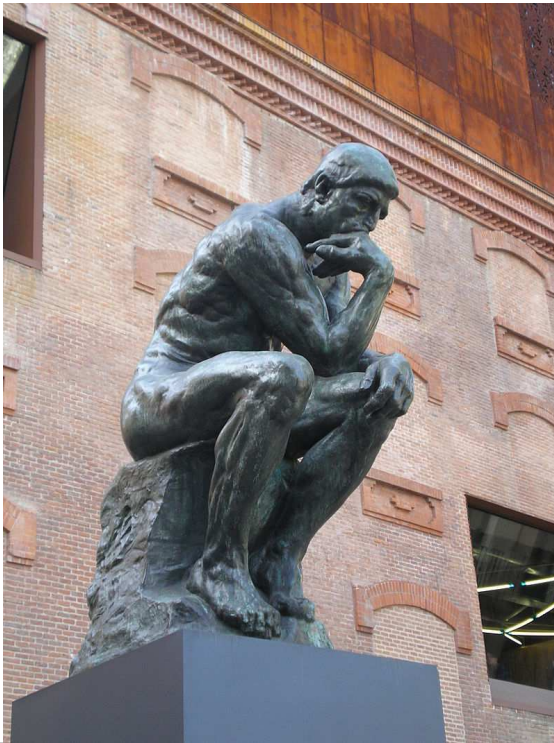
Tras la ruptura con Rodin, el estilo de Camille Claudel parece haberse hecho **más fluido**: busca más el movimiento (*El vals*, por ejemplo, obra en la que se aprecia la influencia del Art-Decó) que el modelado; las figuras parecen diluirse en los compases de la música. Durante esos años, como puede apreciarse en *La ola*, recibió también la **influencia del arte japonés**. Con los años su estilo parece buscar **inspiración en el pasado**, en el neoclasicismo francés (así, por ejemplo, *Perseo y Gorgona* o *La suplicante*). De todos modos, continuó inspirándose en **escenas de la vida real** siendo capaz de dotar al mármol y al bronce de una vida propia y espiritual admirable; basta con que pensemos en *Profundo pensamiento*, *El Pensamiento*, *Mujeres charlando* u *Oración*, un admirable busto. Conoció en los inicios del siglo XX el éxito, pero le llegaba tarde. Encerrada en su taller, destruía muchas de sus obras y acabó, como hemos dicho, en un sanatorio psiquiátrico.

Curiosidad

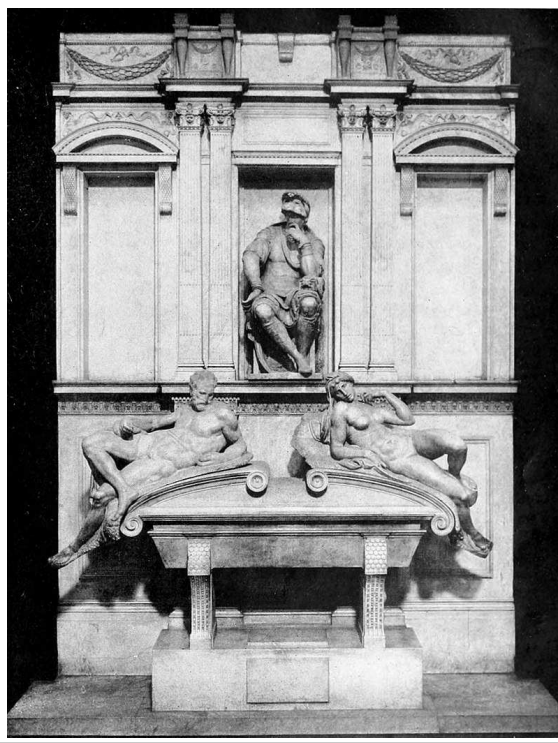
Cuando más arriba citamos el Salón nos referimos al **Salón de París**: una exposición de arte organizada por la **Academia de Bellas Artes** de esta ciudad. Era el acontecimiento artístico más importante del mundo. Al margen surgió el **Salón de los Rechazados** (Salon des Refusés), una exposición con las obras que no aceptaba el jurado del Salón de París oficial.

Para saber más

El pensador, como hemos dicho con anterioridad, es una figura desnuda que refleja mediante la tensión de su cuerpo el acto de pensar. Sabemos que Rodin estuvo obsesionado con Miguel Ángel y quiso emular una de las figuras heroicas de escultor italiano. Muchos estudiosos han querido ver una clara referencia a *El penseroso* de Miguel Ángel.



El pensador, Rodin. Imagen de Carlos Delgado
bajo [CC BY-SA 3.0](#) en Wikipedia.



Tumba de Lorenzo de Medici. Arriba, *Il penseroso* de Miguel Ángel. Imagen bajo [Dominio público](#) en Wikipedia.

Importante

- **Rodin** es uno de los mayores **renovadores de la escultura del siglo XIX**.
- Nació en una familia humilde e **intentó estudiar en la Escuela de Bellas Artes**, donde fue rechazado.
- Comenzó a trabajar en el mundo de las **artes decorativas** y comienza a realizar sus primeras piezas (rechazadas en el Salón).
- Viajó a Italia donde **quedó impactado por el trabajo de Miguel Ángel**, algo que se refleja en *La Edad del Bronce* o *El pensador*.
- Sus dos **obras maestras** son: ***Los burgueses de Calais* y *Balzac***.
- **Camille Claudel** fue una **escultora precoz** que entra a trabajar en el taller de

de Calais.

- Ambos se **influenciaron recíprocamente**, aunque parece que Rodin firmó como propias algunas obras de Claudel.
- Su estilo se hace **más fluido** tras la ruptura con Rodin.
- Terminó sus días en un **centro psiquiátrico**.

Actividad de lectura

En Rodin, una mano puede expresar los sentimientos más diversos, puede bastar para concentrar todo el patetismo de una figura completa; de ahí esa estética del fragmento que lo caracteriza: las manos imploran, sufren, se ofrecen o se retraen... Rodin modelaba las manos apasionadamente, dotándolas de una variedad expresiva sorprendente; selladas sobre un pedestal pueden ser consideradas obras autónomas. ¿No son acaso las manos de los Burgueses los esbozos de la Mano de Dios o de la Catedral, realizada veinticinco años más tarde?

D. Jarassé

Haz un recorrido por algunas de las manos de Rodin e indica qué te sugieren.

Mostrar retroalimentación

Las manos del varón *El beso* expresan delicadeza y no un afán posesivo. La de *Los burgueses de Calais* son enormes, titánicas, capaces de sostener el mundo.

2.2. España: Mariano Benlliure

Mariano Benlliure (1862-1947) pertenece a la **familia de artistas valencianos** y gracias a su larga vida disfrutamos de una copiosa producción; se trata quizás del escultor español **más prolífico**. Benlliure tiene su primera formación en Valencia y posteriormente pasa a formarse en Madrid. Fue un escultor bastante precoz y **comenzó muy pronto presentar sus obras en exposiciones**, como *Ribera* por la que obtiene una segunda medalla.

A partir de entonces se dedica a los **monumentos conmemorativos y panteones** (aunque en su primera etapa lo consideramos escultor de pequeños barros). Entre sus obras más conocidas destaca ***La Unión y el Fénix***, realizada en bronce, o la estatua ecuestre del **General Martínez Campos**, situada en el parque del Retiro en Madrid, considerada una estatua antiheroica por su realismo casi fotográfico y la actitud cansada de jinete y caballo. El estilo de Mariano Benlliure puede ser calificado **como realista**—incluso naturalista en algunos casos—, pero no se debe olvidar que **su modelado tiene a veces rasgos impresionistas**, quizás para caracterizar el *momento* en que la figura ha sido retratada.



General Martínez Campos.

Imagen de Håkan Svensson (Xauxa) bajo [CC BY 2.5](#) en Wikipedia.

En cuanto a la escultura funeraria, destacan algunas **obras excesivamente naturalistas**, como las de *Sagasta* y *Canalejas*. Muy diferente, el de *Joselito*, en pleno siglo XX.

No podemos olvidar sus **retratos de personajes coetáneos**, muy buenos debido a la facilidad que el escultor tenía, un verdadero talento, para la observación del natural.

Importante

- Mariano Benlliure pertenecía a una familia de **artistas valencianos**.
- Estudia **primero en Valencia y posteriormente pasa a Madrid**, donde comienza rápidamente a exponer.
- Destaca por sus monumentos como ***La unión y el Fénix*** o el **General Martínez Campos**.
- Su estilo **es realista con ciertos rasgos impresionistas** en el modelado.

Comprueba lo aprendido

Señala si las siguientes afirmaciones son verdaderas (V) o falsas (F)

Benlliure tuvo una corta pero productiva carrera artística.

☐ Verdadero ☐ Falso

Falso

Benlliure tuvo una larga vida.

Benlliure tardó mucho tiempo en presentar exposiciones.

☐ Verdadero ☐ Falso

Falso

Benlliure comenzó muy pronto a presentar su obra en exposiciones.

Es conocido por sus monumentos conmemorativos y panteones.

☐ Verdadero ☐ Falso

Verdadero

Es conocido por sus monumentos conmemorativos y panteones.

Su estilo huye del naturalismo y busca formas de expresión alternativas.

☐ Verdadero ☐ Falso

Falso

Su estilo es naturalista.

3. La pintura romántica en Europa

Quizás es **el arte más adecuado para expresar las claves del Romanticismo**, pues forma y color, siempre simbólicos, alcanzan ahora un momento en que se vuelven plenamente conscientes. La naturaleza se convertirá en **un estado de ánimo** y, en vez de expresar el mundo (cosmos, orden), enunciará el grito interior del artista. Nietzsche, tan cerca de los románticos, dejó escrito en una ocasión que la música "sólo revela a los señores músicos"; la pintura romántica **expresa al individuo (al artista) a través no sólo de los temas, sino también, y quizás sobre todo, del manejo de la luz y de la sombra, de la composición, de las formas y del color**. Alemania, verdadera cuna del movimiento Romántico a través del *Sturm und Drang*, verá florecer pintores que harán del paisaje el mundo interior; pero el Romanticismo romperá también en Francia y en Inglaterra—el gran Turner—los límites que separaban al hombre de la naturaleza. Curiosamente, la imaginación que va más allá de la razón (sentimiento/lo irracional) encontrará precisamente en las realidades exentas de razón (incluso en las culturas tachadas de irracionales) los elementos a través de los cuales puede expresar la realidad del hombre.



El naufragio en un mar helado, Friedrich.

Imagen de The Yorck Project: 10.000 Meisterwerke der Malerei. bajo [Dominio público](#) en Wikipedia.

3.1. Francia



Fotografía de Delacroix
Imagen en [Wikipedia](#).
[Dominio Público](#)

La pintura romántica francesa se basa, sobre todo, en dos grandes figuras sin las cuales es imposible entender el movimiento romántico en Europa, nada menos: **Éugène Delacroix y Théodore Géricault**.

Delacroix, hijo de un importante político francés, se convirtió pronto en el primero de los referentes de la pintura romántica francesa: trazo hábil y seguro, colores fuertes, escenas pasionales, temas terribles y potentes... Su formación con pintores neoclásicos, mucho más pausados y que ponían mucho acento en la armonía y la técnica, no impidió que pronto siguiera su propia senda; una senda muy en relación con el momento social y político que vivía su país. Él nace en 1798, es decir, vive las revoluciones liberales en pleno apogeo vital. De hecho, se habla mucho de su vinculación política con esa burguesía liberal que lideró la Revolución de 1830.

Con apenas 29 años, en 1827, pinta su primera gran obra: **La Muerte de Sardanápalo**, con la que casi tuvo más de un conflicto por su composición y su temática. La obra narra la muerte del legendario rey de Nínive Sardanápalo tras el asedio de Assurbanipal. Sardanápalo, viendo que su victoria es imposible, ordena a sus oficiales y eunucos que degüellen a sus mujeres, perros, caballos, quemen todo el palacio y se suiciden, haciendo él lo propio. No quería que el enemigo se apropiase de sus bienes. Esta

historia, como comprenderás, no tiene una forma bella de ser expresada, y la composición del cuadro, la sangre, los movimientos espamódicos de las mujeres degolladas... no gustaron demasiado a la sociedad acomodada y bienpensante del momento.

Son muchas las obras que podríamos destacar de Delacroix, pero nos limitaremos a esta primera, por su ruptura con los modelos establecidos (más temáticos y simbólicos que técnicos) y, como no, en su obra más conocida, la famosa: **Libertad Guiando al Pueblo**, obra pintada en 1830, es decir, en plena Revolución de 1830. Es más, el cuadro, representa una escena del 28 de julio de 1830, cuando el pueblo de París levantó las barricadas frente al gobierno de Carlos X por sus leyes dirigidas hacia la restricción de las leyes liberales aprobadas en 1789. Algunos dicen que es el primero cuadro político de la historia. Bueno, es discutible, aunque sí es cierto que usar el arte como reivindicación revolucionaria no eran tan habitual. Sí lo era como gloria a los éxitos, pero cuando Delacroix termina la obra no estaba tan claro que la Revolución fuese a triunfar definitivamente.

La composición del cuadro lleva directamente a la mujer que, sensual y activa, lidera a una masa de ciudadanos que lucha por sus derechos, algunos de los cuales, por cierto, han caído. La mujer no es un personaje concreto, sino una alegoría de la libertad, que en realidad, no hace otra cosa que encarnar a esa República francesa que tanto defiende las libertades individuales. Y todo, con un juego de luces y de color, francamente impresionantes.



La muerte de Sardanápalo. Delacroix. 1827.

Imagen de [Wikipedia](#). Dominio Público



Delacroix

I

El otro gran pintor del romanticismo francés fue **Théodore Géricault**. Algo más mayor que Delacroix, hemos de lamentar que murió con apenas 33 años tras una caída de un caballo.

Su formación fue eminentemente neoclásica, pero al igual que Delacroix, pronto decidió que su obra requería otro lenguaje, otra expresividad, más pasión.

Sus oficiales a caballo son todo un ejemplo de potencia en los gestos (el caballo en escorzo, la postura firme y segura de sí misma del oficial, los colores intensos y expresivos...), aunque la obra que más fama le dio, y que lo convierte en uno de los grandes pintores de todo el siglo XIX fue *La Balsa de Medusa*, pintado en 1819. De hecho, muchos autores sitúan a esta obra como el icono, el símbolo perfecto de la pintura romántica francesa.

La historia de este cuadro es tan terrible como real: un torpe capitán de un barco de la armada francesa toma una serie de decisiones erróneas que llevan a que el *Medusa*, su barco, encalle frente a las costas de Mauritania. Mientras algunos de los 400 pasajeros del barco logran entrar en los botes salvavidas (el capitán entre ellos), otros, cerca de 110, se ven obligados a subirse a una balsa construida ex profeso con los restos del barco. Allí, durante 13 días, sufren todo tipo de calamidades; tanto, que cuando son rescatados, apenas 13 quedan vivos.

La obra, en realidad, no era más que una crítica del joven Géricault a la armada y a sus formas de hacer. Supuso un duro golpe a la monarquía recién estrenada tras la caída definitiva de Napoleón.

Géricault es muy duro en la creación del cuadro. No se guarda escenas terribles, ni cadáveres, ni restos, ni caras desencajadas por el miedo... Todo lo expone de forma clara y evidente. El cuadro rezuma pasión, crueldad y dolor. Y muerte, claro. Eso es el **romanticismo**. No hay mejor ejemplo que esta **Balsa de Medusa** para entender cómo es el romanticismo francés en pintura.



Théodore Géricault por Alexandre Colin. 1816.

Imagen de [Wikipedia](#). Dominio público



La Balsa de Medusa. Géricault. 1819.

Imagen de [Wikipedia](#). Dominio Público

Para saber más

La Balsa de Medusa es una de las grandes obras de todo el siglo XIX. La historia que narra, el cómo lo narra, la técnica, los colores, la composición... todo suma para hacer de esta obra de 1819 un cuadro sublime y auténtico ejemplo de todo un estilo.

Si quieres saber más sobre esta obra, y créenos que merece la pena, dedícale un rato a ver el siguiente vídeo. Te va a gustar:



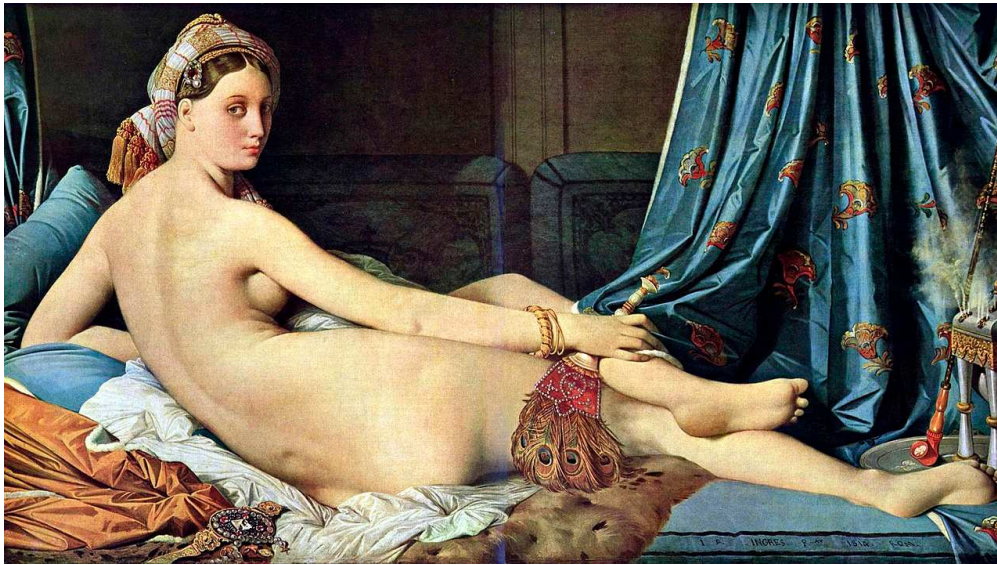
La Balsa de Medusa. Museo del Louvre.

Video de El Visor, alojado en [Youtube](#)

La denominación **arte (del) bombero** (*Art Pompier*) es, sin duda, una manera jocosa de referirse a la pintura academicista francesa durante buena parte del siglo XIX. Quizás el chiste se encuentre en la referencia a los cascos de los bomberos, tan brillantes como los yelmos de la Antigüedad, que pintaban laboriosamente los artistas que seguían las normas de la **Academia de Bellas Artes**. Ésta jugaba un papel muy importante y durante decenios tuvo poder para encumbrar o arruinar a los autores, pues el Salón de París, que tiene sus orígenes en la segunda mitad del siglo XVII, era decisivo para la fortuna de los artistas. La Academia **dirigió, de hecho, los destinos de la pintura francesa durante casi todo el siglo XIX** y las revoluciones estéticas que se hicieron (pensemos en Géricault, por ejemplo) fueron siempre revoluciones contra la preeminencia de la Academia y sus dictados. Al final de ese siglo se producirá la ruptura definitiva después del **éxito del Salón de Rechazados** (aquellos artistas que no eran aceptados en el Salón de París, sometido a las directrices de la Academia, acabaron exponiendo en un salón paralelo, que había inaugurado de manera un tanto demagógica Napoleón III).

El **Art Pompier** es un arte de la Academia y para la Academia, que pretende preservar sobre todo el principio del **dibujo y la composición**, dándole muy escasa importancia al color (contraste mayúsculo, por ejemplo, con el Goya de las grandes obras de la Guerra de la Independencia). Su **criterios se querían clásicos** (estudios anatómicos, dibujo como perfil y volumen, corporalidad definida, que no carnalidad, etc.); de hecho, los modelos son los de la Antigüedad Clásica y los del Renacimiento (de ahí, por ejemplo, la importancia que la enseñanza en la Academia otorgaba al boceto y a los sucesivos pasos: carboncillo, composición, difuminado... *fini*, es decir, el acabado, al que la Academia daba tanta valor), pero en un mundo enteramente otro. Podría decirse, pese a sus indudables méritos, que es una *pintura muerta de antemano* cuyo destino era, sin duda, **satisfacer a los nuevos patronos, los burgueses adinerados**, que habían ocupado el lugar de la aristocracia abolida en lo que al mecenazgo artístico se refiere.

Temas característicos de este *arte (del) bombero* son, como no puede ser menos conocidos sus modelos, **el desnudo** (comparemos, por ejemplo, *La fuente*, de Ingres, tan academicista, con *El origen del mundo*, de Coubert, un verdadero escándalo para la Academia) y la **pintura historicista** (más que histórica), que viene marcada por un fuerte carácter nacionalista (no olvidemos que nos encontramos en el siglo XIX). Autores como **Jean-León Gérôme, Jean-Louis Hamon y Charles Gabriel Gleyre** fueron los representantes de la primera etapa de este *estilo*; provenían del neoclasicismo (del que apenas se distinguen, salvo en el tratamiento de algunos temas a los que dan quizás un toque más intimista, porque las normas de la Academia tenían claramente su origen en ese movimiento); pero también el citado Ingres, Paul Baudry y otros representan un estilo que, finalmente, fue **entendido como un obstáculo para el desenvolvimiento de la creatividad**, aunque en los últimos tiempos se ha producido una reevaluación al menos algo más positiva del movimiento *pompier*.



La gran odalisca, Ingres. Imagen

Distributed by [DIRECTMEDIA](#) Publishing GmbH, bajo [Dominio público](#) en Wikipedia.



La muerte de César de Jean-Leon Gérôme.

Imagen bajo [Dominio público](#) en Wikipedia.

Importante

- Delacroix y Géricault son los dos grandes pintores franceses del romanticismo. Sus obras *La libertad guiando al pueblo*, del primero, y *la Balsa de Medusa*, del segundo, son quizá los dos mejores ejemplos de toda la pintura romántica.
- El Art Pompier es una forma jocosa de referirse a la **pintura academicista**, es decir, las que seguían las **normas de la Academia de Bellas Artes**.
- Se caracterizaba por el **dibujo**, la **composición** y de **temas clásicos** (retratos, históricos...)
- Destacan pintores como **Ingres**, **Jean-León Gérôme**, **Jean-Louis Hamon** y **Charles Gabriel Gleyre**.

Reflexiona

Explica por qué el arte "pompier" es un arte **de la Academia y para la Academia**.

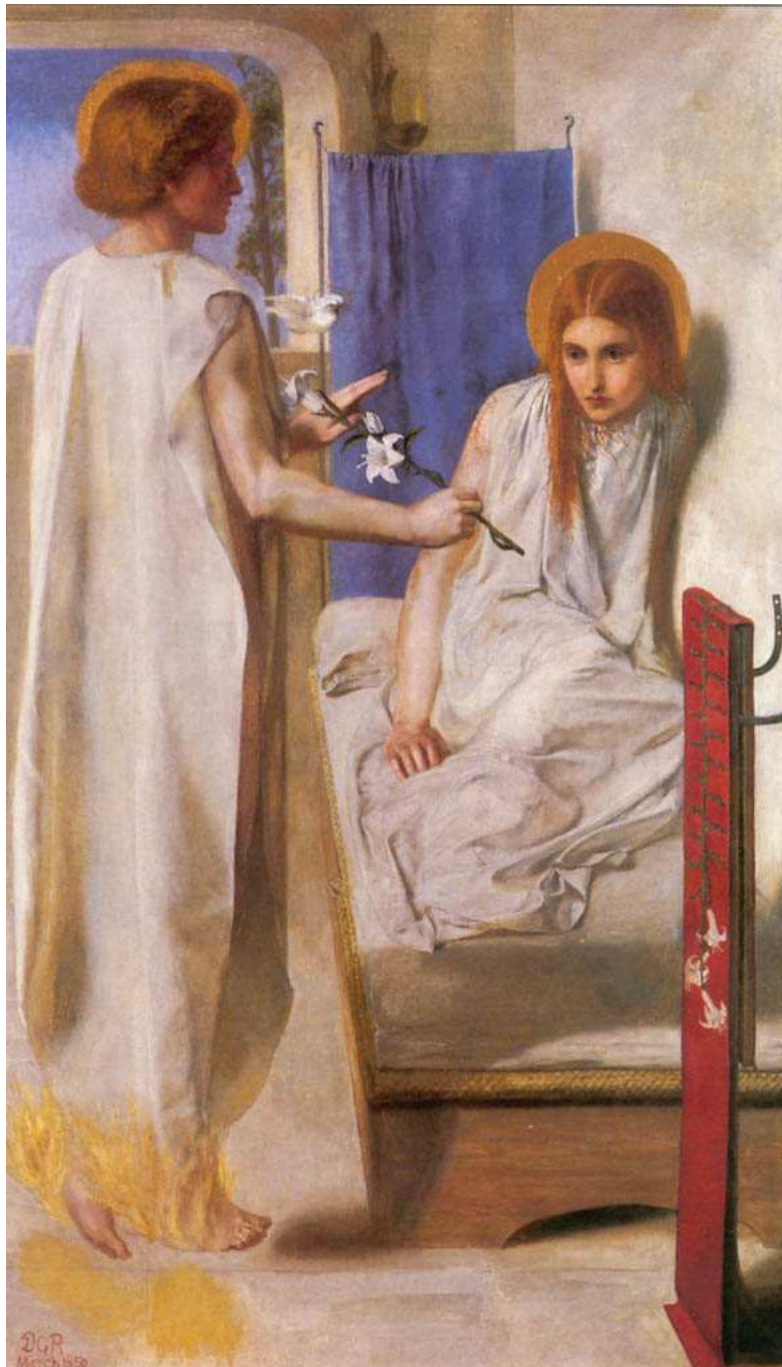
Mostrar retroalimentación

Porque se le daba importancia al dibujo y la composición, los temas eran clásicos (estudios anatómicos, Antigüedad, Renacimiento...), la utilización del carboncillo, difuminado y el interés por satisfacer el gusto de los burgueses.

3.2. Inglaterra: los Prerrafaelitas

La Hermandad Pre-Rafaelista, (Pre-Raphaelite Brither-hood) surge para **declarar la guerra a la superficialidad de la pintura de moda**. Utilizan el nombre de **Rafael** como gran exponente de la pintura italiana. Los componentes de esta Hermandad eran **Dante Gabriel Rosetti, William Holman Hunt y John Everett Millais**. Los tres creen en la **inspiración de la Naturaleza**, por ello pintan del natural con colores claros y brillantes con **temática contemporánea, literaria e histórica** pero pasada por la mirada del pintor. Quieren oponerse a la Academia, pero no mediante la destrucción de sus principios, sino yendo más al fondo de los mismos. Podría decirse que es una **revolución hacia dentro**.

Dante Gabriel Rosetti nació en 1828 dentro de una familia de exiliados napolitanos. Se dedicó a la pintura y a la poesía. Jamás fue a Italia y no terminó sus estudios en la Academia. Su gran maestro fue Ford Madox Brown y murió en 1882.



Ecce Ancilla Domini, Rosetti.

Imagen bajo [Dominio público](#) en Wikipedia.

William Holman Hunt nació en 1830 y coincidió en la Academia con Rosetti. Su pintura se

caracteriza por la escurpulosidad, por la pretensión de captar exactamente la atmósfera del Mar Muerto y para ello viajó a Palestina, como podemos apreciar en *Chivo expiatorio*. Combina el **interés por la naturaleza y el contenido moral**. Quizás el paradigma de este tipo de pintura es *La luz del mundo*.

John Everett Millais nació en 1829 y fue considerado un niño prodigio. Entró en la Hermandad a través de Hunt, pero salió de la misma con cierta rapidez. Aún así siguió realizando temas prerrafaelistas como *Hojas de otoño*, que tiene un gran sentido poético.



Hojas de otoño, Millais.

Imagen bajo [Dominio público](#) en Wikepeida.



Ofelia, Millais.

Imagen bajo [Dominio público](#) en Wikipedia.

Importante

- La Hermandad Pre-Rafaelista surge para **declarar la guerra a la pintura de moda**.
- El nombre **procede de Rafael**, el gran pintor del Renacimiento italiano.
- Destacan: **Dante Gabriel Rossetti, William Holman Hunt y John Everett Millais**.

Reflexiona

Escoge una de las obras que aparecen en este apartado y enumera las características formales.

Mostrar retroalimentación

Colores pastel, composición sencilla, importancia del dibujo, tendencia al manierismo y temática romántica.

3.3. Alemania: Friedrich

El país donde **primero se asentó el romanticismo como doctrina estética fue Alemania**. El primer pintor al que se puede considerar como tal es **Philip Otto Runge** (1717-1810), que tuvo unos primeros años tendentes al neoclasicismo, pero que rápidamente, por su adhesión al estilo gótico, al espíritu de la Edad Media y al símbolo, fue considerado como el primer romántico.

Posteriormente, aparece **Gaspar David Friedrich** (1774-1840), quien se dio **plenamente a la pintura de efectos crepusculares en los paisajes, tumbas, naufragios** y otros temas de gran capacidad de explotación literaria. Cabe destacar si *Cruz sobre el monte* firmada en 1810, antes de que se inaugura oficialmente el Romanticismo.



Cruz en el monte.

Imagen de [DIRECTMEDIA](#) Publishing GmbH. [1] 2. [nevsepic.com.uabajo](#) [Dominio público](#) en Wikipedia.

Friedrich se forma en la **Academia de Copenhague**, en una estética neoclásica de la que escapará trasladándose a Dresde en 1798. El 1810 **se encuentra con Runge** junto con el médico y pintor Karl-Gustav Carus y los paisajistas August Heinrich y Clausen Dahl, además de otras personajes forman el grupo romántico alemán.

Friedrich pintaba en una habitación vacía por que según su idea el artista **debía pintar también "lo que ve dentro de él"** algo que le acerca a Kant y su idea de lo sublime. En sus obras cobra especial importancia la Naturaleza, muchas veces sin rastro del ser humano, en otras existe una discreta presencia de la divinidad como en la obra citada con anterioridad y con bastante frecuencia aparece un personaje en la soledad del campo, por ejemplo, en *Atardecer en el bosque*. Quizás sus composiciones **más conocidas son aquellas en las que aparece un hombre o mujer abismados ante el infinito** de la creación como en *Tres figuras ante el mar*.



El caminante sobre el mar de nubes.

Imagen de [Cybershot800i](#). ([Diff](#)) bajo [Dominio público](#) en Wikipedia

También, como decíamos al principio, son muy conocidas sus **ruinas góticas, tumbas y cementerios, además de sus atardeceres** donde consigue efectos poéticos y misteriosos.

Importante

- El Romanticismo surge por primera vez en **Alemania** de la mano de **Philip Otto Runge**.
- El pintor romántico pro excelencia es **Gaspar David Friedrich**.
- Friedrich estudia en **Copenhague** y más tarde pasa a **Dresde** donde **coincide con Runge**.
- Su pintura se acerca a la idea de **lo sublime de Kant**. Tiene especial interés la **Naturaleza y la ausencia casi absoluta del ser humano**.
- También son conocidas sus **ruinas góticas, tumbas y cementerios**.

Comprueba lo aprendido

Di si las siguientes afirmaciones son verdadera (V) o falsas (F).

El primer país donde se asentó el Romanticismo fue Inglaterra.

☐ Verdadero ☐ Falso

Falso

El primer país donde se asentó el Romanticismo fue Alemania.

El primer pintor que podemos considerar romántico es Friedrich.

☐ Verdadero ☐ Falso

Falso

El primer pintor que podemos considerar romántico es Runge.

Friedrich pintaba al aire libre para captar el paisaje natural.

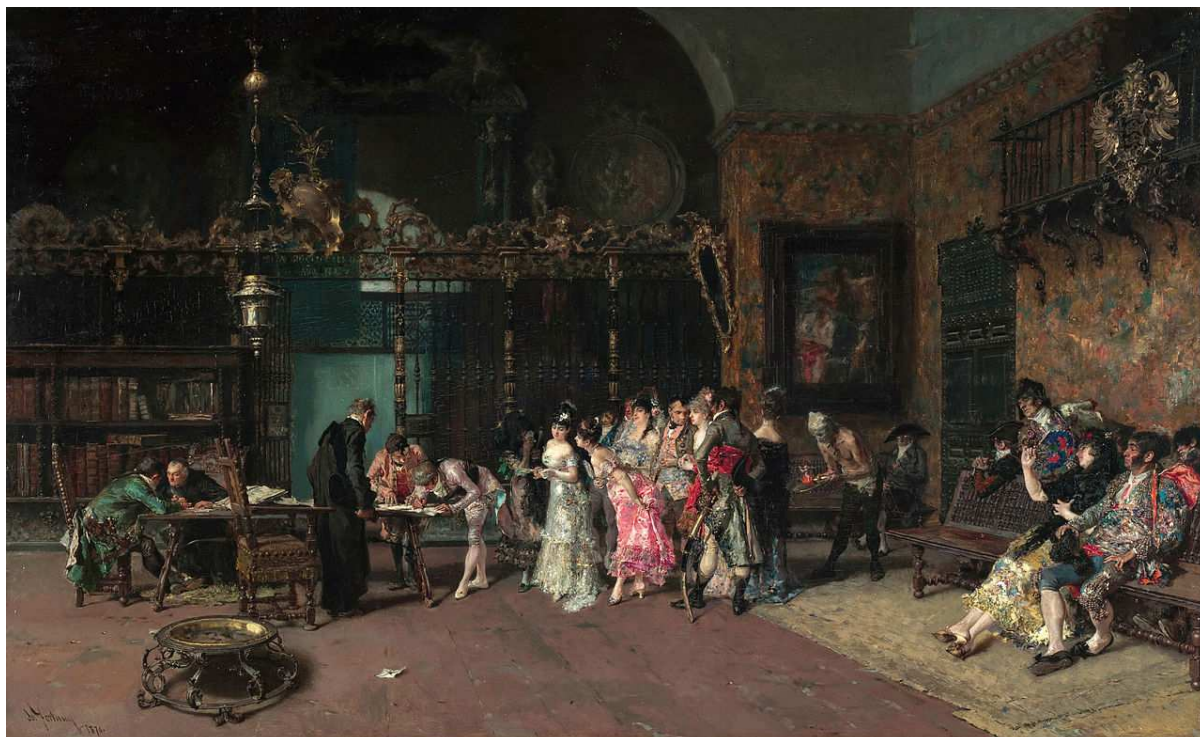
☐ Verdadero ☐ Falso

Falso

Friedrich pintaba en una habitación vacía para pintar lo que "veía dentro de él".

4. El romanticismo en España

España parece un caso aparte, quizás lo es, porque los avatares históricos que sacudieron a buena parte de Europa apenas tuvieron un eco lejano en nuestra nación. Así, los **nacionalismos** (recuérdese el año 1870 como culminación del movimiento, pero también la *idea de Grecia* en Byron), las **revoluciones burguesas** (y el inicio de las proletarias), aunque presentes, parecen muy **lejanas a la mentalidad decimonónica española**. Verdad es que en literatura puede apreciarse la influencia del Romanticismo, incluso en un romántico tan rezagado como el sevillano Gustavo Adolfo Bécquer; quizás su caso nos sirva de ejemplo, pues tanto a la pintura y escultura como a la arquitectura España llegará **con retraso** de manera que el *desacompañamiento* de la historia política y social en España respecto a la europea se percibe también en el mundo de las artes. Esto no quiere decir que no existiese el movimiento Romántico: lo hubo y con fuerza, pero el contexto nacional impidió en buena medida que se expresase *a tiempo*.



La vicaría, Mariano Fortuny.

Imagen bajo [Dominio público](#) en Wikipedia.

4.1. El retrato galante

Podemos hablar de **retrato galante** en referencia a una serie de artistas que se encuentran **entre el romanticismo y el realismo**; es decir, desde los últimos años del siglo XIX hasta los primeros del XX. Podemos citar a **Federico de Madrazo**, un romántico que se especializó en realizar retratos, que fue pintor de cámara de la nefasta Isabel II. Su estilo, perfeccionista y un poco relamido, era del gusto de la aristocracia de la época. No hay penetración psicológica, sino una complacencia en las formas; el **retrato de Isabel II**, el de Amalia de Llano, el de Carolina Coronado o el de Eduardo Rosales representan bien su estilo. Su hermano, **Raimundo de Madrazo**, cuñado a su vez de Mariano de Fortuny, puede encuadrarse dentro de una categoría similar, aunque su pincelada es más suelta que la de su hermano. **Vicente Palmaroli**, que fue director del Museo del Prado, el cordobés **Julio Romero de Torres** o Fernando Álvarez de Sotomayor pueden, sin duda, formar parte de los autores de *retratos galantes* (quizás también algunas obras de Zuloaga), que se mantuvieron ajenos a los avatares y revoluciones de la pintura, las Vanguardias. Podría decirse que eran **pintores de cámara dedicados a satisfacer los gustos de sus clientes** y pueden representar el creciente aislamiento de España respecto a los cambios que en la época se producían en los países europeos.



Isabel II, Federico de Madrazo.

Imagen del [Museo del Prado](#). Autorización para uso docente



Doña Amalia de Llano, Federico de Madrazo.

Imagen de [Galería online](#), Museo del Prado
bajo [Dominio público](#) en Wikipedia.

Importante

El romanticismo y el realismo.

- Uno de los principales pintores en esta etapa es **Federico Madrazo** que se **especializó en retratos**.
- Destacan también **Raimundo Madrazo, Vicente Palmaroli y Julio Romero de Torres**.

Comprueba lo aprendido

Señala si las siguientes afirmaciones son verdaderas (V) o falsas (F).

Llamamos retrato galante a un estilo que se encuentra entre el romanticismo e impresionismo.

☐ Verdadero ☐ Falso

Falso

Llamamos retrato galante a un estilo que se encuentra entre el romanticismo y realismo.

Los artistas de este estilo se mantuvieron atentos a las vanguardias.

☐ Verdadero ☐ Falso

Falso

Los artistas de este estilo no se mantuvieron atentos a las vanguardias.

Su estilo estaba muy condicionado por el gusto de sus clientes.

☐ Verdadero ☐ Falso

Verdadero

Su estilo estaba muy condicionado por el gusto de sus clientes.

4.2. El historicismo

El Romanticismo, como sabemos, propició el nacionalismo y, con él, la búsqueda de un pasado ideal, una **patria perdida**. Esto supone un sentimiento de *nostalgia*. La **exploración del pasado** se hizo en la *nacional* y en pleno siglo XIX eso significaba la **España surgida con la Reconquista**. De ahí que la arquitectura principalmente volviera al pasado para buscar modelos, y los encontró en los estilos medievales de manera que puede decirse—a pesar de la presencia de aislados resurgimientos platerescos o barrocos—que **el medievalismo** es lo que caracteriza al historicismo arquitectónico decimonónico en España. Claro que junto a este medievalismo, se dio un movimiento de recuperación de la **arquitectura popular**—por llamarla así—en la que cabe destacar el **regionalismo sevillano**. Pero vayamos por partes.

Entre los estilos medievales—visigótico, bizantino, románico...—el que se llevó la parte del león fue, sin duda, el **gótico** de manera que en España se levantaron bastantes **edificios neogóticos**, pero también se concluyeron en este estilo edificaciones medievales que se encontraban sin terminar. Un buen ejemplo puede ser la **Catedral de Sevilla**, cuya fachada principal muestra tres portadas siendo la central neogótica: comparándola con las otras dos, propias del gótico tardío, se puede apreciar el significado del historicismo. La **Basílica de Santa María la Real de Covadonga** es el ejemplo clásico de arquitectura historicista: de planta **neorrománica** y gran unidad de estilo, se edificó entre 1877 y 1901. La iglesia de San Juan Bautista, en Arucas (Canarias), construida durante el siglo XX, es un ejemplo de neogótico totalmente descontextualizado, pues en las Islas Canarias el gótico no desempeñó ningún papel. Otros edificios—civiles y religiosos—tuvieron una inspiración semejante; pueden mencionarse el Palacio Episcopal de Astorga, obra de Gaudí, o el Castillo de Butrón en Vizcaya.

Dado que estamos en España, es lógico pensar que también fueron fuente de inspiración las **arquitecturas hispano-musulmanas**: la Alhambra, la Giralda o la Mezquita de Córdoba, etc. Lógicamente, también **el múdejar**, característico de España, tuvo su impacto. Así ganó importancia el arco de herradura lobulado, los arcos de herradura lobulados, los *salones musulmanes*, etc. Desde un cierto punto de vista, al menos, se trata de estilos que tienen certificado de nacimiento y defunción, pues no podían responder a las nuevas necesidades que se le planteaban a la arquitectura.

Por otro lado, el **regionalismo sevillano**, en el que destaca la figura de **Aníbal González**, nutrió durante un tiempo esa corriente historicista. Duró desde comienzos del siglo XX a los años treinta, pero evolucionó desde un historicismo rígido hasta el regionalismo. Edificios característicos pueden ser la Plaza de España, el **Pabellón Mudéjar**, el **Museo Arqueológico** o el **Pabellón Real**, todos ellos en Sevilla.



Basílica Santa María la Real de Covadonga.

Imagen de [Jgoni26](#) bajo [CC BY-SA 3.0 es](#) en Wikipedia.



Pabellón Mudéjar, Sevilla.

Imagen de [Arriqui~commons wiki](#) [Dominio público](#) en Wikipedia.

Importante

- El historicismo hace **referencia a un pasado ideal**, una exploración de la España de la Reconquista.
- Surge el **movimiento medievalista** y a su vez, una vuelta a la arquitectura popular con el **regionalismo sevillano**.
- Destacan construcciones **neorrománicas** como Santa María la Real de Covadonga y **neogóticas** como la portada central de la Catedral de Sevilla.
- Además hay una vuelta a la arquitectura **hispano-musulmana y mudéjar**.
- En el **regionalismo sevillano** destaca **Aníbal González** y algunas de sus obras como el **Pabellón Mudéjar**.

Reflexiona

¿Por qué el historicismo en España vuelve a la Reconquista? ¿En qué momento se produce esta? ¿Cuánto tiempo dura?

Mostrar retroalimentación

1492 con la toma del último reducto musulmán, Granada.

4.3. Mariano Fortuny

Suele decirse que se trata de **uno de los principales pintores españoles del siglo XIX** posteriores a Goya; sin duda, lo es y también es cierto que tiene cierto carácter excepcional dentro de la pintura de la segunda mitad del siglo XIX. Nacido en 1838, comenzó su **formación en Barcelona**, pero antes de los veinte años se traslada a **Roma** para continuar. Allí conocerá a alguno de sus compañeros de generación, entre los que destaca Eduardo Rosales, pintor madrileño que se caracterizó por sus obras históricas y por sus *retratos galantes*. Sin embargo, **la visión de Fortuny cambiará profundamente con motivo de su primer viaje a Marruecos**, motivado porque la Diputación de Barcelona, que lo había becado en Roma, necesitaba un artista gráfico que recogiese los sucesos de Marruecos. Estamos en 1860 y España está ampliando sus posesiones al otro lado del Estrecho (toma de Tetuán). Podemos decir que tres elementos caracterizan su evolución, muy rápida, en esa etapa: **la luz, el color y el movimiento**. La luz se hace poderosa y cegadora contribuyendo a que el color se haga el dueño de las escenas que pinta; si a esto sumamos que su pincelada debe hacerse (porque su trabajo de *corresponsal* lo requiere) **más rápida, nerviosa**, veremos cómo el movimiento se hace dueño de la expresión captando la vida en momentos muy concretos—todo esto se hace patente en **La batalla de Tetuán**, pero también en los paisajes que pinta y en los bocetos que realiza en la época. Toma los apuntes directamente, al aire libre; pero, además, su estancia en Marruecos coincide con el éxito de cierto exotismo en la cultura europea: es la época de las odaliscas y los baños. Fortuny está precisamente allí y se sumergirá en el poderoso caudal de una pintura exótica y orientalizante (véase, por ejemplo, *El vendedor de tapices*).



El vendedor de tapices, Mariano Fortuny.

Imagen bajo [Dominio público](#) en Wikipedia.

Todas estas características **hacen de él una excepción en la España de la última mitad del siglo XIX**. Compartirá con otros autores (Rosales, los hermanos Madrazo...) algunas características, pero Fortuny posee por sus experiencias estéticas en su etapa de formación unas características que hacen inconfundible su estilo. En dos ocasiones más regresará Fortuny a Marruecos, que dejará una huella indeleble en su manera de mirar y de pintar. De hecho, las obras con tema marroquí estarán presentes a lo largo de toda su producción y son, posiblemente, en las que más pasión puso. A la experiencia marroquí le debe Fortuny sin duda su pincelada suelta producto de la observación al natural que lo acerca al impresionismo. De hecho, podemos entender que **Fortuny tiene una técnica moderna**: el color es el que expresa la realidad, las **manchas de sombra**, que caracterizan a cierto impresionismo, aparecen también en él como *luz ausente* capaz de producir emoción. A diferencia de otros pintores españoles de la época, Fortuny no quiere tanto narrar (pintura histórica) cuanto emocionar.

Conoció un **éxito inusual en España**. De esta manera empezaron a lloverle encargos y la Diputación de Barcelona sufragó sus **visitas a París y, nuevamente, a Roma**. Conoció también cierto éxito internacional (quizás debido a la pintura de pequeño formato, *tableautin*, y a la de personajes militares, en las que demostró notable virtuosismo), pero su éxito fundamental se debió

a sus clientes españoles, que serán en buena medida la causa de que su estilo se quedase, al menos en apariencia, estancado, pues no deseaban sino que pintase de la misma manera que había hecho siempre. Quizás pudo haber sido un impresionista (es contemporáneo del movimiento francés), pero también es cierto que con los años su orientalismo se hizo más radical y, acorde con una tendencia europea, se interesó profundamente por el arte japonés.

Su estilo fue profundamente personal pueden entenderse también como un anticipo de eso que se ha dado en llamar *impresionismo español* y, así, podemos entender su **influencia sobre por Sorolla**. Sin embargo, su éxito fue tal vez la causa de un cierto estancamiento debido, como hemos dicho, a las exigencias de sus clientes. Queda como un hito destacado en la pintura española de la segunda mitad del siglo XIX.



La batalla de Tetuán, Mariano Fortuny.
Imagen bajo [Dominio público](#) en Wikipedia.

Importante

- Mariano Fortuny es uno de los **principales pintores del siglo XIX**.
- Se **forma en Barcelona y pronto viaja a Roma** donde continuará con su aprendizaje.
- Su **visión cambiará con su primer viaje a Marruecos** adonde irá en varias ocasiones.
- Su pintura se caracteriza por la **luz, el color y el movimiento**.
- Evoluciona a una **pincelada rápida y adoptará una técnica moderna** anticipando el **impresionismo**.
- Algunas de sus obras como ***La batalla de Tetuán* o *La odalisca*** hablan de sus estancias en Marruecos y de su cercanía una **pintura exótica y orientalizante**.
- Su estilo es **totalmente personal** y podemos apreciar cierta **influencia de Sorolla**.

Reflexiona

¿Qué **características de la pintura** de Mariano Fortuny nos lleva a pensar en un antecedente del **impresionismo**?

Las manchas de luz y sombra, la pincelada rápida, nerviosa, el color y el movimiento.

Resumen

Por **grabado** entendemos a todas las técnicas de impresión sobre en las que se dibuja sobre una superficie llamada **matriz** o **plancha**, se le aplica **tinta** y se transfiere por presión sobre otra superficie, normalmente **papel** o **tela**, permitiendo su **reproducción**.

Las diferentes técnicas del grabado dependen del material de la matriz y de los instrumentos con los que se dibuje, agrupándose en cuatro grandes grupos: en relieve, en hueco, en plano y por métodos aditivos.

El grabado a buril, muy similar a la técnica de la punta seca, es una técnica en huecograbado en la que se traza el dibujo sobre una plancha de metal haciendo surcos con un buril que deja a ambos lados de la hendidura pequeñas virutas de metal, las rebabas. Los distintos tonos de gris se consiguen cruzando líneas con diferentes ángulos, creando la típica textura de rombos de esta técnica.

El **aguafuerte** es una técnica indirecta de grabado calcográfico, donde las planchas sumergen en ácido nítrico rebajado en agua. Este ácido actuará de mordiente, arañando las partes de la plancha desprovistas del barniz protector. A **mayor exposición** en el aguafuerte, **mayor intensidad** de tinta en el papel estampado. Las líneas obtenidas son más irregulares y con grosor variable en comparación a las que se obtienen con las técnicas del buril y la punta seca.

El **aguatinta** es similar a la del aguafuerte, usándose en combinación con ella para crear planos de sombras y texturas. La plancha se protege espolvoreando sobre su superficie polvo muy fino de resina de colofonia, se calienta y esta resina se funde. Se protege la plancha con el mismo barniz que en el aguafuerte y se va sumergiendo en la cubeta con ácido para ir obteniendo los distintos tonos de claroscuro, reservando paulatinamente con barniz las partes que no deseamos que ganen en intensidad y oscuridad.

El grabado alcanza con Goya cotas inigualables de maestría, excelencia e innovación técnica y temática. En sus estampas el artista plasma su rico mundo interior, critica las costumbres de la sociedad del momento, refleja los horrores de la Guerra de la Independencia y expresa sus ideas como nunca antes se había hecho.

En los *Caprichos* mezcla las técnicas del aguafuerte y aguatinta, y no deja títere con cabeza al criticar los grandes males de los españoles: la ira, la envidia, las supersticiones, la ignorancia ...

Con los *Desastres de la Guerra* introduce una nueva forma de grabar, la aguada, que consiste en aplicar el ácido directamente sobre al plancha con pincel, sin aplicar previamente resina ni reservar con barniz.



Artista en su taller de grabado

Imagen de ser...ser... en [Flickr](#), Licencia [CC](#)



En su Tauromaquia observamos una vuelta de tuerca a la forma tradicional y costumbrista de representar la realidad, y con sus *Disparates* confirma el dominio absoluto y la soltura en el difícil arte del grabado calcográfico.

Con los grabados de Goya asistimos al advenimiento de la Edad Moderna.

Disparate

Imagen en [Wikipedia](#), Dominio público

- Goya comenzó a hacer cartones para tapices sobre **1775**.
- Entre los primeros están *La caza del jabalí* y *El cazador y los perros*, ellos le dan cierta **estabilidad económica**.
- En todos se aprecia su **humanismo** y la **influencia velazqueña**.
- Los retratos siempre estuvieron **presentes en su vida**.
- **Destacan**: *La familia de Carlos IV*, *Las Majas* y *La Condesa de Chinchón*.
- En ellos Goya realza su **rasgos físicos y psicológicos**.
- Goya fue un **excelente grabador**, con poco trazos supo plasmar la **expresión de los rostros**.
- A lo largo de su vida realizó **cuatro serie de grabados**: ***Los Caprichos*** donde recrea la **incertidumbre que le genera la vida**. ***Los desastres*** de la guerra donde se centra en momentos de la **Guerra de la Independencia**. ***Tauromaquia*** centrándose en **los toros** y la fiesta. ***Los Disparates*** un inventario de **pecados** y la parte oscura del ser humano.
- Las **pinturas negras** fueron realizadas por Goya para su **quinta**, una casa alejada del centro de Madrid.
- Fueron realizadas por placer y están cargadas de una reflexión sobre la condición del hombre.
- En total son **catorce pinturas al óleo** que destacan por su **expresionismo e influencia en movimientos posteriores**. Posteriormente fueron **trasladadas a lienzo**. Destacan *Saturno devorando a sus hijos* y *Perro semihundido*.





Jovellanos, Goya.

Foto de Desconocido y [un autor más](#)

en Wikipedia, Licencia [Dominio público](#)

- **Rodin** es uno de los mayores **renovadores de la escultura del siglo XIX**.
- Viajó a Italia donde **quedó impactado por el trabajo de Miguel Ángel**, algo que se refleja en *La Edad del Bronce* o *El pensador*.
- Sus dos **obras maestras** son: ***Los burgueses de Calais* y *Balzac***.
- **Camille Claudel** fue una **escultora precoz** que entra a trabajar en el taller de Rodin.
- Parece que **colaboró con él en *Las puertas del paraíso* y *Los burgueses de Calais***.
- Ambos se **influenciaron recíprocamente**, aunque parece que Rodin firmó como propias algunas obras de Claudel.
- Su estilo se hace **más fluido** tras la ruptura con Rodin.
- Terminó sus días en un **centro psiquiátrico**. Estudia **primero en Valencia y posteriormente pasa a Madrid**, donde comienza rápidamente a exponer.



Las Puertas del Infierno, Rodin.

Foto de [Roland zh](#) - en Wikipedia, Licencia [CC BY-SA 3.0](#)

- Delacroix y Géricault son los dos grandes pintores franceses del romanticismo. Sus obras *La Libertad guiando al pueblo*, del primero, y *la Balsa de Medusa*, del segundo, son quizá los dos mejores ejemplos de toda la pintura romántica.
- El Art Pompier es una forma jocosa de referirse a la **pintura academicista**, es decir, las que seguían las **normas de la Academia de Bellas Artes**.
- Se caracterizaba por el **dibujo, la composición y de temas clásicos** (retratos, históricos...)
- Destacan pintores como **Ingres, Jean-León Gérôme, Jean-Louis Hamon y Charles Gabriel Gleyre**
- La Hermandad Pre-Rafaelista surge para **declarar la guerra a la pintura de moda**.
- El nombre **procede de Rafael**, el gran pintor del Renacimiento italiano.
- Destacan: **Dante Gabriel Rossetti, William Holman Hunt y John Everett Millais**.
- El Romanticismo surge por primera vez en **Alemania** de la mano de **Philip Otto Runge**.
- El pintor romántico pro excelencia es **Gaspar David Friedrich**.
- Su pintura se acerca a la idea de **lo sublime de Kant**. Tiene especial interés la **Naturaleza y la ausencia casi absoluta del ser humano**.
- También son conocidas sus **ruinas góticas, tumbas y cementerios**.
- El **retrato galante** hace referencia a una serie de artistas que situamos **entre el romanticismo y el realismo**.

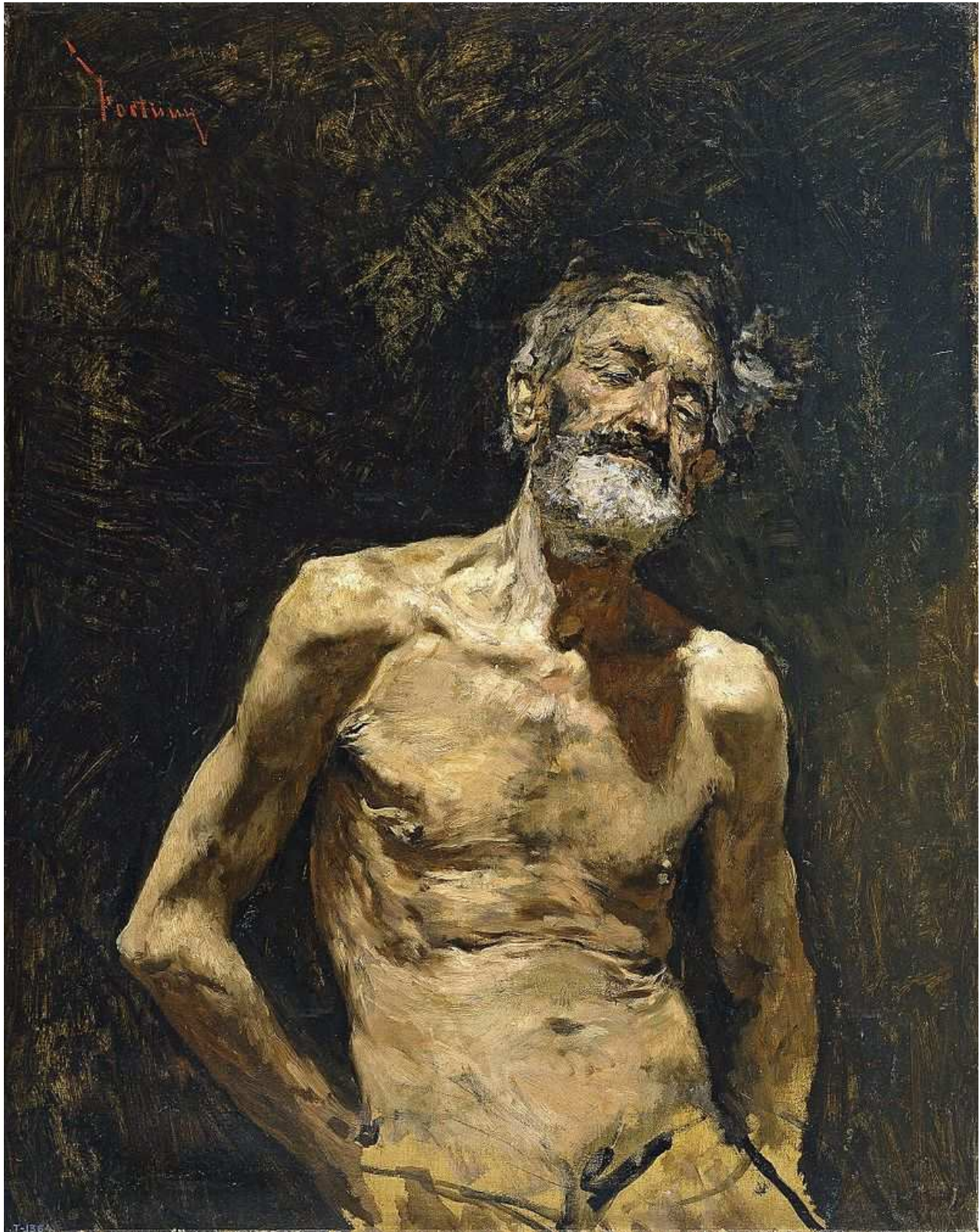


Abadía del robledal, Friedrich.

Imagen en Wikipedia. Licencia [Dominio público](#)

- Uno de los principales pintores en esta etapa es **Federico Madrazo** que se **especializó en retratos**.
- Destacan también **Raimundo Madrazo, Vicente Palmaroli y Julio Romero de Torres**.
- El historicismo hace **referencia a un pasado ideal**, una exploración de la España de la Reconquista.
- Surge el **movimiento medievalista** y a su vez, una vuelta a la arquitectura popular con el **regionalismo sevillano**.
- Destacan construcciones **neorrománicas** como Santa María la Real de Covadonga y **neogóticas** como la portada central de la Catedral de Sevilla.
- En el *regionalismo sevillano* destaca **Aníbal González** y algunas de sus obras como el **Pabellón Mudéjar**.
- Mariano Fortuny es uno de los **principales pintores del siglo XIX**.

- Su **visión cambiará con su primer viaje a Marruecos** adonde irá en varias ocasiones.
- Su pintura se caracteriza por la **luz, el color y el movimiento**.
- Evoluciona a una **pincelada rápida y adoptará una técnica moderna** anticipando el **impresionismo**.
- Algunas de sus obras como **La batalla de Tetuán o La odalisca** hablan de sus estancias en Marruecos y de su cercanía una **pintura exótica y orientalizante**.
- Su estilo es **totalmente personal** y podemos apreciar cierta **influencia de Sorolla**.



Viejo desnudo al sol, Fortuny.

Imagen en Wikipedia. Licencia [Dominio público](#)

Aviso Legal

AVISO DEL SERVIDOR

Por motivos de seguridad esta página web solo está accesible mediante acceso seguro (https):

https://adistancia.ced.junta-andalucia.es/Aviso_Legal_Andalucia_v04.htm

Por favor, actualice sus marcadores. Gracias.

Imprimible

Descargar [PDF](#)

IMPRIMIBLE