

En composición intervienen factores de la percepción. Recuerdas la Unidad 1 en la que tratamos los conceptos de fondo y forma. El fondo forma parte de la composición.

En todas las artes existe este concepto. Piensa en la música, cuando hablamos de una pieza musical, la llamamos composición, y a los artistas que hacen música "compositores".

Los conceptos se repiten en las distintas artes, por ejemplo: concentración y dispersión, se utilizan en fotografía.

Hablar de composición en escultura resulta complicado pues son muy pocas las publicaciones que hablan de este tema. En Arquitectura, el término casi ni se usa. Pero existen, de tal manera que para hacer escultura o arquitectura no podemos prescindir de ellos.

Cuando observamos una obra abstracta que se compone de diferentes partes puede resultar más sencillo de observar. Se nos van los ojos a los factores diferenciadores, a los puntos contrastados por oscuridad en contra de la luz, a los que hacen más ruido. Es nuestra manera de percibir.

Cuando hablamos de escultura, estamos utilizando un término muy general que se refiere a varios tipos de obra, no se parece en nada una escultura cinética a un monumento o a un héroe de tu localidad. La composición varía mucho dependiendo del tipo de obra de la que estemos hablando.

De todo esto vamos a hablar en este tema.

Ejercicio resuelto

Este grupo escultórico es el Monumento a Gustavo Adolfo Bécquer del escultor andaluz Lorenzo Coullaut Varela que está ubicado en el Parque María Luisa de Sevilla.



Lic. CC. En Flickr de [Antonio Martín Segovia](#)

Observa atentamente este conjunto escultórico e intenta responder a las siguientes preguntas, la retroalimentación puede servirte de guía:

¿Cómo está compuesto este grupo escultórico?

¿Cuántos elementos piensas tú que intervienen?





¿Cómo definirías tú este tipo de obra escultórica: bulto redondo, instalación...?

¿De entre sus partes, qué te llaman más la atención y por qué?


¿Podrías diferenciar el fondo y la forma?

¿Tiene importancia el color, o las texturas, o los materiales?



"El Río". De Aristide Maillol. Cuatro imágenes desde puntos de vista diferentes			
			
Lic. CC. En Flickr de a flether		Lic. CC. En Flickr de aslepona...	
			
Lic. CC. En Flickr de barbara rich		Lic. CC. En Flickr de rocor	

Se trata de una figura femenina, que se está cayendo suavemente al agua de un río, desde una de las orillas. Es la personificación del río.

Hemos manipulado el color de la imagen para que observes más fácilmente	
	
<p>¿De qué partes se compone la figura?</p> <ul style="list-style-type: none"> ● El cuerpo de mujer, que se está cayendo suavemente. En rojo ● un pedestal. En azul. ● lo que rodea a la pieza (el entorno), que puede ser agua. En verde. <p>Las tres se relacionan en armonía, tienen el tamaño, forma y ubicación adecuados, unos en relación con los otros.</p>	
Lic. CC. En Flickr de aslepona...	

La parte principal es el cuerpo. Que a su vez tiene distintas partes que vamos a situar y repartir convenientemente para que la figura tenga **armonía**. Esta armonía se debe sentir independientemente del punto de vista que usemos. Fíjate como en el ejemplo en ninguna de las tres posiciones molesta el tamaño de ninguna de las partes.

- No tiene un brazo demasiado largo, ni una mano demasiado grande
- El pie está alineado con la columna vertebral

- La longitud de la pierna flexionada es igual que la extendida
- La posición de los pies crea una curva con la forma de la pierna, y no corta la dirección de esta.
- En los puntos de vista en los que el brazo se sale de la forma general de la escultura, este saliente es perpendicular a dicha forma.
- En la vista más frontal podemos imaginar que la dirección del brazo va a parar al centro de la curva que es el cuerpo.

Importante

La composición, es la forma visual general que tiene una obra de arte, y la relación armónica entre las partes que la componen.

Una composición puede estar equilibrada o desequilibrada. Depende mucho de los deseos del autor de dicha obra.

Los elementos que intervienen en la composición varían dependiendo del tipo de obra. Hay obras en las que no interviene el color, o al menos tiene poca importancia, o que toda ella está realizada con la misma textura; por lo que no debemos intentar crearnos un modelo de análisis de la composición de una obra. Cada vez tendremos que adaptarnos a la obra que estemos viendo, y en ella pueden intervenir distintos conceptos.

Los aspectos fundamentales a estudiar son: el ritmo y las líneas de tensión, el movimiento, el peso y el tamaño de las partes, el color o textura de las distintas partes y la forma visual general en los distintos puntos de vista y el fondo. Estos temas los vamos a tratar uno por uno en el Tema II.

Curiosidad



Lic. CC. En Flickr de [Bastique](#)

Este grupo escultórico de George Segal está en San Francisco. Es una "instalación" permanente. Se titula "Holocausto", y representan simbólicamente el genocidio judío por parte del régimen nazi. La escultura la componen varias piezas: unos cuerpos acumulados en el centro, una figura que aparece erguida agarrada a una alambrada, el muro del fondo, y el piso. Los colores están muy bien estudiados y llama la atención una acumulación de hojas que se sitúan debajo del alambre. Es una composición tremenda, que transmite dolor y soledad. Compositivamente es asimétrica pues no podemos trazar un eje de simetría; se basa en la dispersión, las figuras unidas en un montón, dejan de ser unidades para pasar a ser partes de una sola unidad, pero podemos decir que es una composición equilibrada pues las distintas partes conjugan entre ellas equilibrio y serenidad.

Hay cuatro maneras fundamentales de clasificar el modelo compositivo que tiene una obra escultórica o arquitectónica:

1. La simetría o asimetría.
2. La ley de compensación de masas.
3. Articulación. Los distintos modelos de agrupación de las partes.
4. La sección áurea.

Los cuatro se basan en el concepto de peso que se explica en el **Tema II de esta unidad: Los elementos dinámicos. 2.6. La tensión y el peso.**

Además, no son exclusivos, se combinan entre ellos, de tal manera que una pieza puede conllevar en su composición conceptos de los cuatro.

En este apartado vamos a explicar los tres primeros.

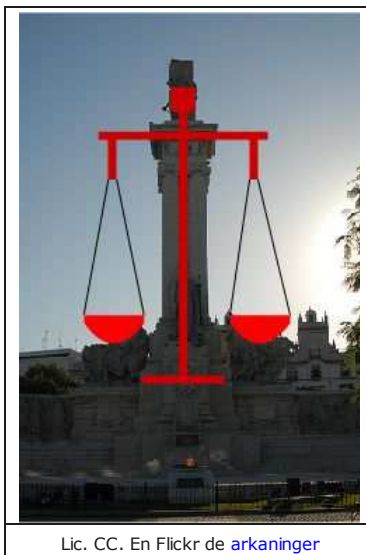
El cuarto: **"la sección áurea"**, se basa en el número Phi. Permite, por medio de una fórmula matemática, dividir un todo en partes de tamaños proporcionales de gran belleza armónica. Puede utilizarse en diversos trazados geométricos, como la construcción del rectángulo áureo, triángulo áureo, espiral áurea etc.. Este modelo se ha empleado a lo largo de la historia del arte. **Este ítem está mucho más desarrollado en el Tema IV de esta misma unidad didáctica.**

2.1. Simetrías y asimetrías

Simetría o ley de la balanza

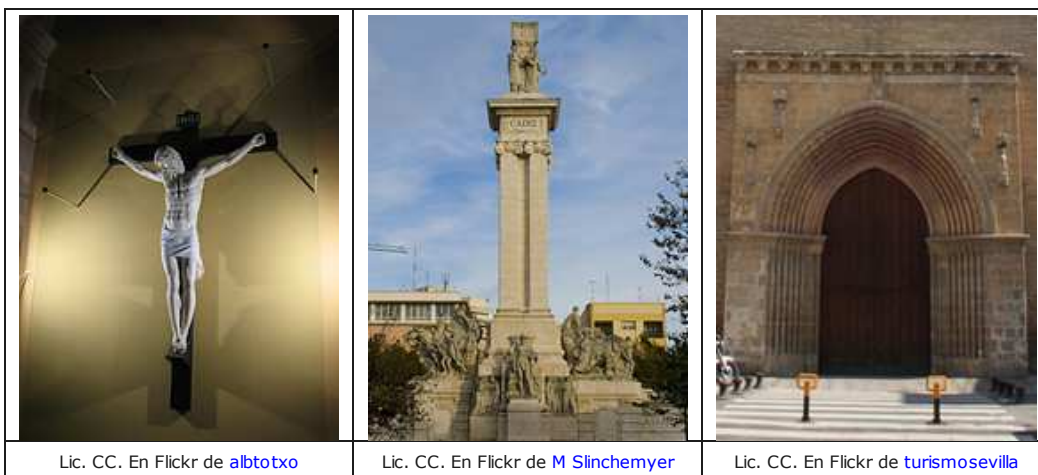
Para comprender la ley de la balanza en relación con la composición, hay que conocer bien el concepto de peso que se explica en el **"Tema II de esta unidad. Los elementos dinámicos. 2.6. La tensión y el peso"**.

Tiene una forma central, más o menos clara, como el fiel de una balanza. Las formas se reparten a su alrededor equilibrando los pesos. La forma central puede no ser tan obvia como en esta foto, y ser simplemente un eje imaginario.



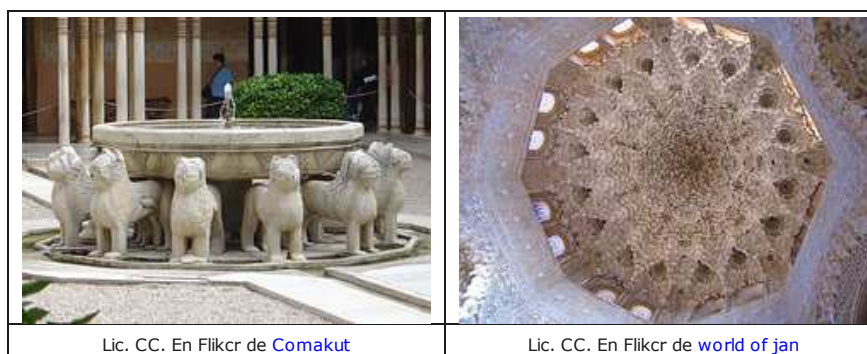
Dentro de este modelo podemos ver varios ejemplos.

La simetría o ley de la balanza, que equilibra las dos partes porque producen la sensación de tener el mismo peso. La figura del crucificado es una composición muy simétrica (en la foto: Cristo de B. Cellini, en El Escorial). En el Monumento de la Plaza de España de Cádiz se observa como se han repartido los grupos escultóricos (que hacen las veces de acento) alrededor de un eje de simetría. En la portada Mudéjar de la iglesia de Santa Marina de Sevilla también observamos simetría. Un eje imaginario central hace las veces del fiel de la balanza.



Simetría radial

Como en el caso de la "Fuente de los leones", o la cúpula de los palacios Nazaríes de la Alhambra.



Asimetría

Es un modelo compositivo muy utilizado. Muchas veces los artistas utilizan el desequilibrio para crear sensaciones en el espectador. En las fotos vemos dos obras que se basan en la asimetría y la sensación de desequilibrio. En las fotos una escultura de Joan Miró y el Edificio Mare Nostrum de Barcelona, del arquitecto Miralles.



La asimetría también puede ser equilibrada por medio de la ley de compensación de masas que vamos a ver en el ítem siguiente. La escultura de George Segal se basa en la asimetría pues las dos figuras de la izquierda son mucho mayores en cuanto a tamaño, pero la composición está equilibrada.



2.2. Ley de compensación de masas

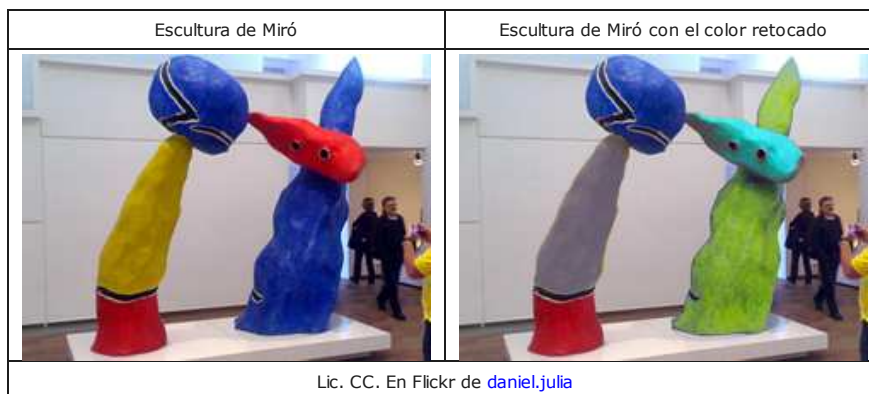


Ley de compensación de masas

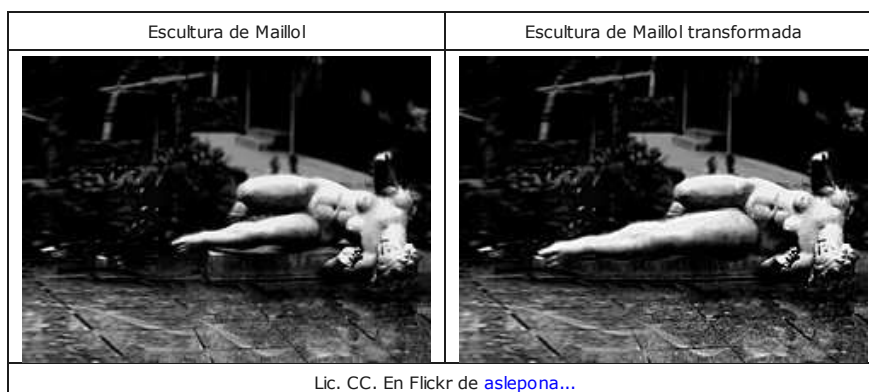
No se basa en la simetría, sino que se fundamenta en el equilibrio de los pesos visuales. El color, el tamaño y la posición de las formas son factores que posibilitan la creación de un equilibrio asimétrico.

Existe equilibrio cuando un peso es igual a otro y lo contrarresta, cuando distintos pesos se compensan o cuando existe armonía entre los distintos objetos; puede ser por posición, tamaño, material o textura y color.

En esta escultura de Miró, hemos transformado el color, y se puede observar como la pieza repintada de verde limón adquiere una preponderancia que no tenía en azul, y la pieza que era roja pierde mucho peso en y pasa a ser menos importante. La parte que era amarilla, en la foto retocada es más profunda.



En la escultura de Maillol hemos transformado el tamaño de una de las partes, y la composición parece completamente distinta.



En la escultura de Chillida hemos transformado la posición. Tan solo le hemos dado la vuelta como si de un espejo se tratara, y la composición cambia completamente.



Descompensación.

La ley de compensación de masas la usan los artistas en su provecho para conseguir transmitir sensaciones. En ambos sentidos, para equilibrar y también para desequilibrar. La escultura que representa a Mercurio es de Rodrigo Arenas Betancourt, está ubicada en la estación San Antonio de Medellín, Colombia. La forma está descompensada a propósito para conseguir sensación de movimiento. La escultura de Niki de Saint Phalle, "Cruxifiction" del Centro

Pompidou de París está voluntariamente descompensada para conseguir sensación de desequilibrio. Ambas esculturas están adosadas a la pared y producen sensaciones de movimiento en distintas direcciones. El movimiento es caída y también desequilibrio.



Este elemento compositivo tiene mucho que ver con las líneas direccionales o de tensión que hemos visto en la definición y concepto.

2.3. Articulación

Cuando una escultura, edificio, instalación o cualquier otro ente artístico volumétrico se compone de varias partes, éstas se pueden articular de muchas diferentes maneras. En este apartado vamos a ver algunas, pero no podemos verlas todas pues sería imposible.

Uniformidad

Cuando la obra está formada por un conjunto de elementos iguales (homogeneidad). La igualdad de los elementos no implica que tengan la misma forma, el mismo color, o idéntica textura. La composición constituye un todo uniforme. No existe jerarquía en las formas, todas tienen la misma categoría e importancia. En la foto "El Hambre", de G. Segal representa algunos obstáculos que los americanos afrontaron durante los años 30 del s. XX.



Lic. CC. En Flickr de [cliff1066](#)

Dispersión

Es un concepto basado en la compensación de masas. En un todo muy grande, los acentos se reparten por todas partes sin orden de ningún tipo, pero la visión general de la obra es de equilibrio. El rectángulo que conforma la sala en la que está expuesto, queda lleno por las figuras, y lo que es una dispersión de piezas se convierte en un todo. La pieza de la foto se llama "Muñeco al suelo" una instalación del desaparecido artista Juan Muñoz, y se expuso en el Museo Reina Sofía de Madrid. Producía una sensación extraña por el silencio que transmitía.



Lic. CC. En Flickr de [Crisbin](#)

Concentración, agrupamiento o unidad

Las partes se acumulan en un lugar, convirtiéndose las partes en una unidad.



Lic. CC. En Flickr de [Frankphotos](#)

Yuxtaposición

En el caso del Guggenheim de Bilbao, las partes se atraviesan unas a otras. Es un modo de yuxtaposición que podríamos definir como interpenetración de volúmenes.

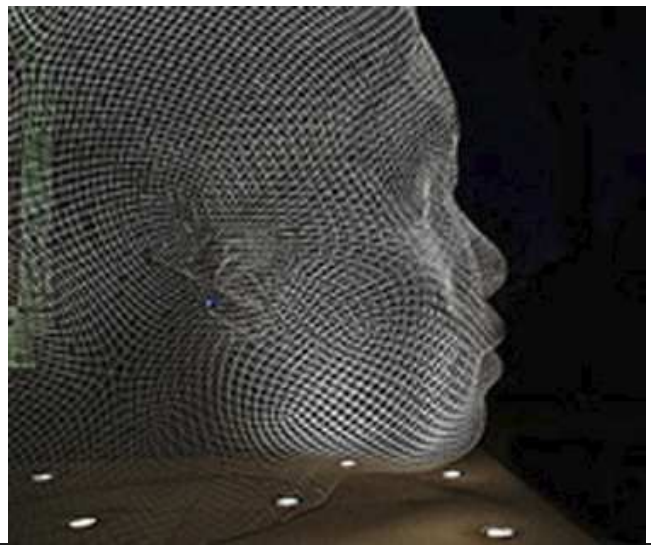


Lic CC. Enlickr de [Momo Go](#)

Transparencia

Ya hemos hablado de la transparencia en otras partes de este texto. La transparencia funde la parte en cuestión con el fondo o con las otras partes.

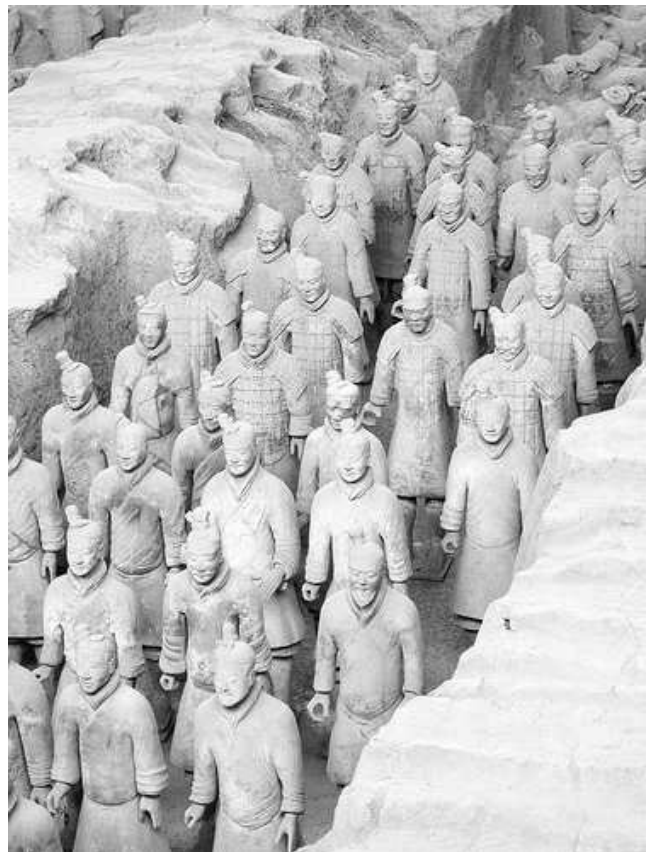
Esta escultura de Jaume Plensa se puede considerar una instalación, pues por ser como es, siempre forma parte del entorno en el que se coloca.



Lic CC. En Flickr de [Phigits](#)

Continuidad lineal

La continuidad lineal refuerza una estructura. Las piezas pueden estar repartidas por lugares muy ajenos y desordenados, pero provocando una sensación de continuidad lineal. No es el caso de la escultura que ponemos de ejemplo, "El ejército de terracota", en donde además de continuidad lineal hay mucho orden, y forma una retícula.



Lic CC. En Flickr de [Luispabon](#)

Comprueba lo aprendido

¿Cómo definirías la articulación de las partes de esta escultura titulada "Descarrilamiento"? Es del artista Juan Muñoz.



Lic CC. En Flickr de [losmininos](#)



- ☐ Dispersión.
- ☐ Continuidad lineal.
- ☐ Yuxtaposición.

3. Distinto tipo de obra, distinta composición



Para hablar de estructura compositiva en escultura debemos diferenciar entre una escultura de bulto redondo y una que se vea desde un solo punto de vista, bien porque sea un relieve, bien porque este adosada a una pared u otra cosa que nos impida verla desde detrás. La diferencia radica precisamente en eso, la escultura de bulto redondo tiene distintas formas dependiendo desde donde la veamos, y el relieve o la escultura adosada a una pared no.

En este apartado también se estudiarán desde el punto de vista compositivo otras manifestaciones artísticas relacionadas con el volumen como son las esculturas cinéticas, instalaciones, performances y happenings.

Ilustración: escultura de Matteo Perugini, de manuleica en Flickr bajo CC

3.1. Escultura de bulto redondo



Estructura compositiva para una escultura de bulto redondo.

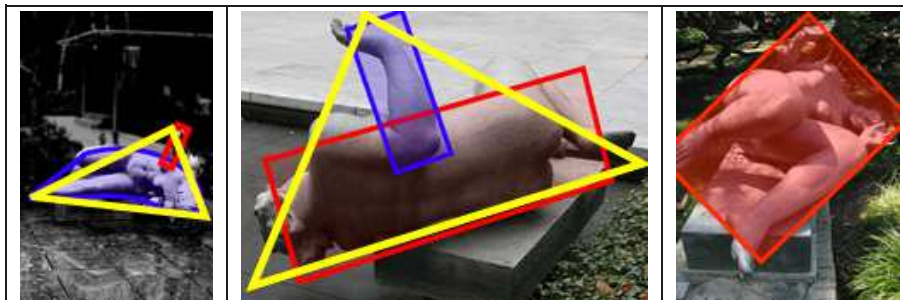
Como ejemplo vamos a utilizar la que ya conocemos: "El río" de A. Maillol.

Elementos: Ya hemos visto que tiene tres elementos: la figura femenina, la base y el estanque. Los elementos se distinguen por:

- **Textura:** Los tres tienen diferente textura. El estanque es de otro material (agua), y la base está menos pulida que la figura.
- **Color.** En esta escultura el color interviene poco, pues es muy monocromática, pero el autor juega con la sombra y la iluminación, con lo que se consiguen zonas más claras, y puntos de inflexión oscuros (como el ombligo) o en los que cambia el tono como las rodillas).

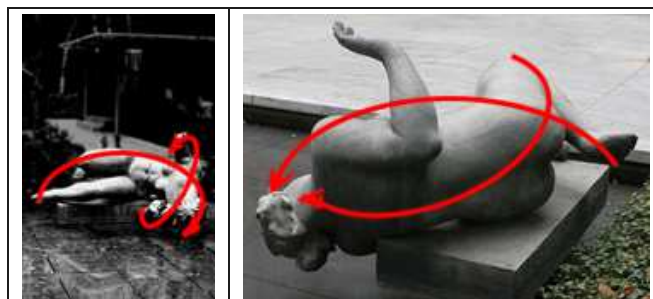
Forma: La figura femenina tiene una forma muy cerrada, casi la podemos encerrar en un rectángulo desde cualquier punto de vista. Solo queda fuera la forma del brazo derecho que sube desde el codo hacia arriba. Podemos decir que su forma es de cruz o de triángulo y en los dos casos estaría bien.

- Si lo pensamos es como un cilindro blando que rueda por la base y cae por la gravedad en las partes que quedan fuera.
- La base es ancha y horizontal, la horizontalidad provoca sensación de peso y quietud, lo que se contrapone a la sensación de movimiento de la figura, aumentando esta sensación.
- El brazo que sobresale, en algunos puntos de vista, también nos puede llevar a la conclusión de que su forma final es de triángulo (en amarillo).

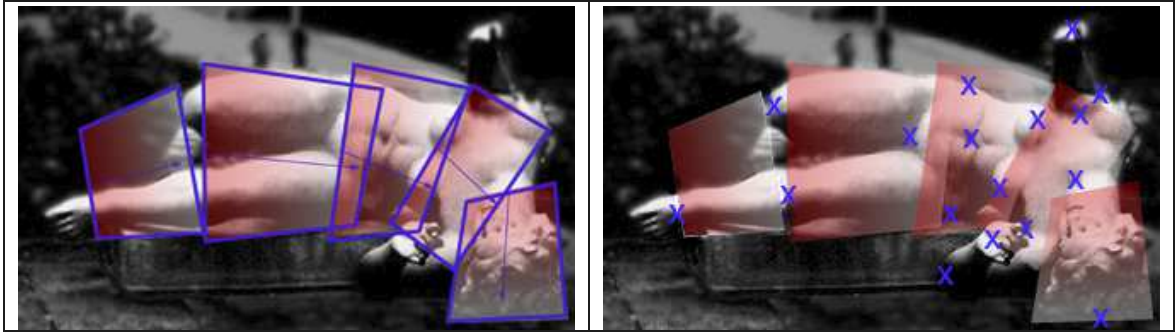


Movimiento: Imagina que fueras tú el artista, y quisieras construir esta escultura: ¿cómo vas a conseguir que parezca que se está cayendo? La composición debe sugerir movimiento, por lo que no debe ser muy horizontal, más bien debe tener unas **líneas de tensión** que produzcan esa sensación, pueden ser curvas o espirales que produzcan la sensación de rodar.

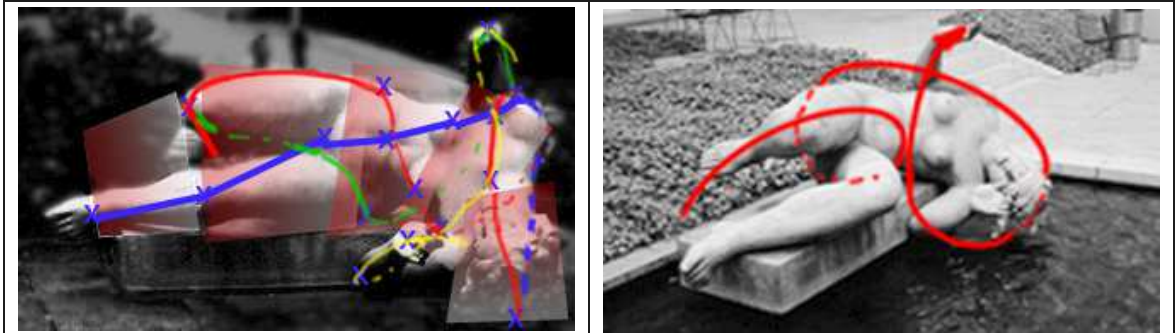
- En la primera imagen se ven las líneas de tensión, que claramente son curvas, la de todo el cuerpo va a parar a la cabeza, el punto más bajo y inestable, que aumenta su sensación de caída con los cabellos que se descuelgan verticalmente de la cabeza.
- La línea que pasa por los brazos también es curva y aumenta su direccionalidad hacia en agua con la posición de caída de los pechos.
- En la vista de la espalda se ve como las líneas de tensión van a parar a la cabeza, aumenta la sensación de movimiento el hecho de que el pie no está asentado sobre la base.



El ritmo: Si observamos la figura femenina, podemos valorar el ritmo. Dentro de la propia forma femenina, hay puntos de mayor importancia, son "**los acentos**"; generalmente son los puntos en los que los distintos planos cambian de dirección formando un vértice o un rincón. En ellos hace una inflexión la luz y son oscuridades o el punto en el que cambia la iluminación. Los más claros son: las rodillas, el pubis, los pechos, las axilas, los codos, las manos y la barbilla. Están a intervalos perfectos por lo que el ritmo es muy sencillo de ver. En la foto hemos coloreado los intervalos con un degradado de rojo y un borde azul, y una flecha que marca su dirección, para que se aprecien. Los intervalos tienen una cadencia que se curva con el movimiento del cuerpo.



La unión de las líneas de fuerza que pasan por los distintos acentos crean unas líneas sinuosas que son las verdaderas líneas compositivas de la pieza, es una estructura que no se ve pero que existe. Son diferentes caminos que tomamos con nuestra mirada. En esta escultura la podemos resumir en la espiral irregular, que comienza en los pies y termina en la mano. Es como la trayectoria de una mosca en su vuelo. ¡Mucho movimiento!



El peso: la parte del cuerpo que adquiere mayor importancia y por tanto mayor peso es la cabeza. Está fuera del soporte, y es la parte del cuerpo que más movimiento y más detalle tiene. Contrasta la textura de la piedra con la diferente textura que tienen el soporte y la superficie de agua. No adquiere más peso por que pese más sino por su poder de llamar la atención.

3.2. Relieve

La estructura compositiva en un relieve se parece a la estructura de una pintura, o un dibujo.



Lic. CC. En Flickr. de [Mmarftrejo](#)

Este es un relieve que está en el Museo Capitolino de Roma. Representa la entrada del emperador Marco Aurelio en la ciudad.

Los elementos que lo componen son:

1. Una voluta de mármol que hace las veces de marco. Esta voluta se aprecia en la parte superior de la foto.
2. El relieve en sí. Que a su vez se divide en las siguientes partes:

1. El fondo arquitectónico que es lo que menos sobresale.
2. Las figuras del fondo. Son cuatro cabezas y los estandartes. Conforme más cercanas a nosotros están, más grueso es el relieve.
3. La figura que señala con el dedo al emperador, y la que tiene un báculo en la mano, son mediorrelieves, y tienen un brazo exento.
4. Las dos figuras en altorrelieve, que son el emperador y el soldado que le ofrece una fruta.

● **Textura.** Si analizamos estas figuras por separado, encontramos que los distintos elementos se diferencian por las distintas texturas. Así tiene un distinto tratamiento la piel, el pelo o las telas de las figuras, que están realizadas del mismo material.

● **Color.** El color viene dado por la inflexión de la luz. Originalmente, estos relieves estaban pintados con colores.

Forma:

● Se puede dividir la forma en diferentes rectángulos. Figura 2. Estos rectángulos responden a medidas del número de oro. Que veremos en el apartado 3 "El número de oro".

● Pero también intenta producir una forma triangular horizontal con el vértice más alejado en las figuras del fondo y la base más externa en las figuras delanteras. Este es un triángulo que no vemos pero que se sugiere. Figura 1.

Movimiento:

- Las figuras alineadas en horizontal nos produce una sensación de peso y de quietud que se rompe únicamente con los brazos de las figuras que crean una cruz que sobresale de la forma. Los brazos y las curvas que crean los cuerpos delanteros y las cabezas del fondo forman dos líneas curvas fundamentales que provocan alguna sensación de movimiento. Figura 3.
- Las direcciones de las miradas también crean un movimiento en el espectador. Figura 4.

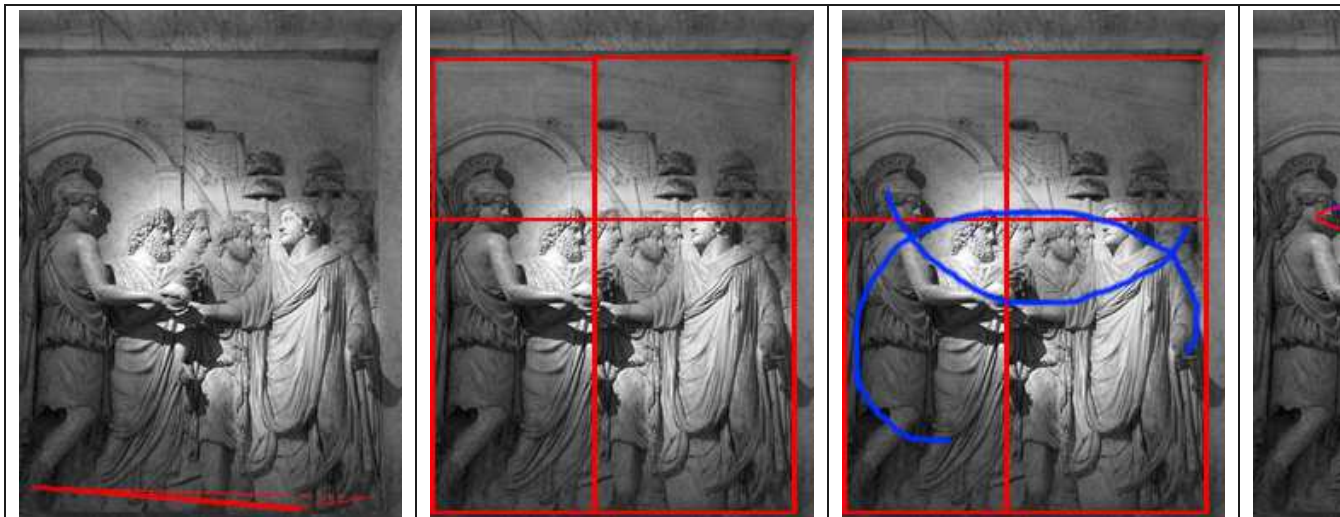


Figura 1

figura 2

figura 3

figura 4

Ritmo: Cada figura vertical ocupa menos espacio que la siguiente, en orden creciente hacia a fuera. Así provoca un ritmo de líneas verticales. Figura 5

Acentos:

- Son las distintas cabezas, en la parte más alta.
- Pero hay un acento fundamental que es la fruta en la mano del centurión, que es el centro de una cruz. Figura 5.
- Las zonas más exentas provocan una mayor sombra, por lo tanto oscuridad, y con ello son acentos. Esto contrasta mucho con el fondo muy plano. Debajo de la falda del centurión y del pliegue de la toga del emperador, también los estandartes en la parte superior. Figura 6.

Peso: Las figuras conforman casi un cuadrado, lo que provoca sensación de horizontalidad y plantea mucho peso. Psicológicamente también la curvatura de las telas con dirección de caída aumenta la sensación de peso. Figura 8.



Figura 5

Figura 6

Figura 7

Figura 8

La composición de una escultura cinética tiene muchos componentes en común con la escultura de bulto redondo. En la escultura de bulto redondo, la forma es cambiante pues nosotros nos movemos a su alrededor. En la escultura cinética la forma es cambiante de por sí por algún sistema natural (el viento, por ejemplo) o mecánico (como las esculturas del Jean Tinguely).

Si te fijas en el vídeo, las partes toman preponderancia o no dependiendo del instante. En el fondo la sombra también interviene y ayuda a comprender el cambio de forma.

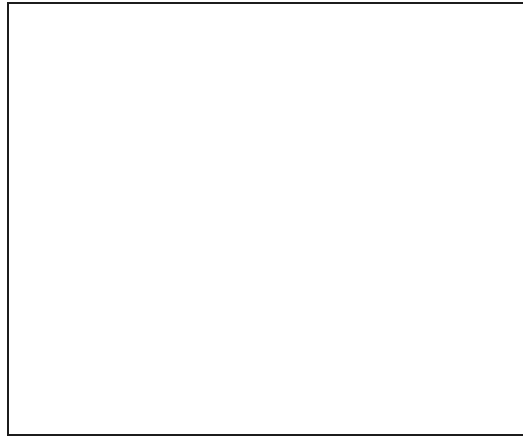
En la escultura cinética intervienen también elementos sonoros. Los elementos que producen sonido son partes más atractivas que las otras, por lo que las podemos considerar acentos. Lo mismo sucede con las piezas móviles y las estáticas.

3.4. Instalaciones



Instalaciones.

1. Si la instalación se ve desde un punto de vista fijo, la composición se puede analizar de la misma manera que hacemos con un relieve. La diferencia es que una instalación puede tener mucha más profundidad y piezas de distinto material y color.



Las instalaciones de Olafur Eliasson responden a este esquema, coloca un parapeto desde el que el espectador observa como las piezas y las luces se mueven dentro de un espacio en el que no se puede acceder. Es lógico pues se trata de unas piezas muy frágiles, que penden de hilos, y cualquier roce haría que se estropearan.

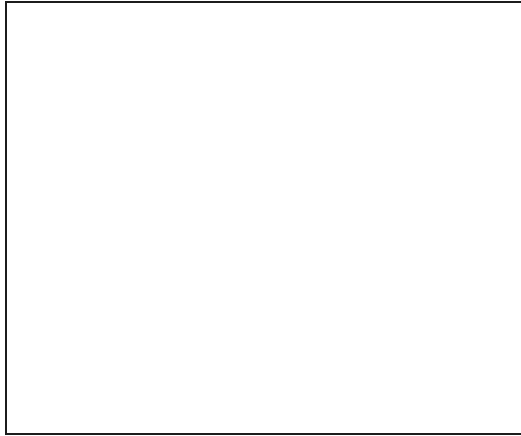
2. Si la instalación la podemos ver desde varios puntos de vista, la composición se entiende desde la misma perspectiva que la percepción de una escultura de bulto redondo.

La Instalación "Fonds VII" de Joseph Beuys, tiene esta forma. Incluso está rodeada por un cordón para que los espectadores no se metan dentro de la forma.



Lic. CC. En Flickr de [juancharro](#)

3. La composición de una instalación por la que podemos entrar:



En este vídeo se ven tres instalaciones del mismo artista. En las tres interviene el espacio que rodea como parte fundamental de la composición.



En las tres fotografías puedes observar las mismas obras instaladas en otros lugares. Obviamente la composición es distinta. Por ello debemos tener en cuenta todos los factores, y no podemos intentar establecer un sistema de análisis compositivo para este tipo de obra.

Tema readaptado y revisado pedagógicamente por Manuel Pérez Báñez y José María Reyes Cazalla en la asignatura de Volumen del Bachillerato de Artes para la Consejería de Educación de la Junta de Andalucía, en Sevilla con fecha 12 de Diciembre de 2012

