

SOC1 - Tema 3.3: Hombre, historia y prehistoria: Neolítico y revolución



Hombre, Historia y Prehistoria: Neolítico y revolución

Ámbito Social

ESPA Nivel 1

Contenidos

Hombre, Historia y Prehistoria
Neolítico y revolución



Campo de trigo

Imagen en Wikimedia Commons de [H2O](#) bajo [CC](#)

Esta fotografía de un campo de trigo nos va a permitir "entrar en materia". Ya sabemos que a partir de cierto momento la humanidad comenzó a **producir** sus alimentos. Ahora

vamos a poner en práctica nuestra receta de la Historia, intentando explicar el proceso y, sobre todo, explicar sus consecuencias. Empezamos a recorrer la Historia.



Curiosidad

El término "Revolución Neolítica" fue acuñado por primera vez en el siglo XIX por el arqueólogo **Gordon Childe** que observó para este período un cambio generalizado de las formas de vida humanas que pasa de ser depredador (cazador y recolector) a ser productor de alimentos lo que le lleva a dejar de ser nómada a asentarse en torno a núcleos de población. Se generarán excedentes de producción que darán lugar a la especialización y división del trabajo con la aparición de las clases sociales y la generalización del comercio.



Gordon Childe

Imagen subida por Laszlovszky András en [wikipedia](#) bajo [CC](#)

1. ¿Por qué hablamos de "revolución" en el Neolítico?

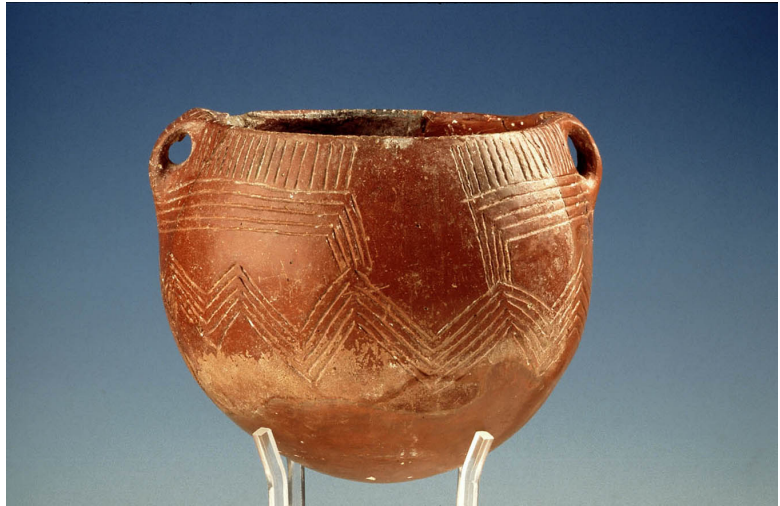
Hemos mencionado ya varias veces la palabra revolución, pero ¿sabes lo que significa?

Revolución significa cambio brusco. Vamos a explicarlo con un ejemplo práctico. Imagina que te compras una casa vieja, y en vez de arreglarla, la mandas derribar para construir una totalmente nueva. Eso es una revolución.



Fotografía de Mandy Passon

[Wikipedia](#) bajo [CC](#)



Vaso de cerámica

Fotografía de [juntadeandalucia](#) bajo [CC](#)

La aparición de **la agricultura y la ganadería** fue la **primera revolución económica de la historia**, porque la vida que se había llevado durante millones de años se sustituyó por otra nueva. Se inició, como hemos dicho, hace 10.000 años. Y la agricultura y la ganadería han sido casi la única fuente de vida de los europeos hasta hace 300 años, cuando aparecieron las primeras fábricas.



Imagen en [Pixabay](#) de Kaz bajo [CC](#)

¿Recuerdas la imagen de las primeras máquinas a vapor? La aparición de una fuente de energía mineral aplicada a las máquinas provocó el cambio de una sociedad rural a una industrial. Es la **segunda revolución económica**, que se dio en el mundo hace 200 años. Nuestra vida sería

impensable sin máquinas y sin fuentes de energía fósiles. .

¿Recuerdas la imagen del ordenador portátil? La aparición de esta tecnología es **la última gran revolución económica**, que **comenzó hace apenas 40 años**. Es la revolución de la inteligencia o científico-técnica por la gran importancia de la tecnología y de las comunicaciones. Fíjate que nuestra vida ya no será la misma que la de nuestros abuelos y abuelas. Eso supone una revolución económica, el cambio total de una forma de vida.



Imagen en Flickr de [medbuoy](#) bajo [CC](#)



Importante

El Neolítico fue la primera revolución de la historia porque supuso un cambio radical en las condiciones de vida, pasándose del nomadismo a la sedentarización y de la caza y recolección de alimentos al cultivo de plantas y domesticación de animales. Evidentemente no fue un cambio ni brusco ni violento.



Comprueba lo aprendido

Autoevaluación.

Hemos hablado de que el ser humano ha vivido durante millones de años de la caza, la pesca y la recolección, pero que en los últimos 10.000 años han aparecido otras formas de obtener beneficios, ¿podrías relacionar estas revoluciones económicas con su época?

Revolución Neolítica ☐

Revolución Industrial ☐

Revolución Tecnológica ☐

1. Hace 40 años 2. Hace 10.000 años 3. Hace 200 años

1.1. Aparecen la agricultura y la ganadería



Figura de barro neolítica de un perro
Imagen en [Wikipedia](#) de Prof. Gary Lee Todd bajo [CC](#)

No sabemos realmente qué pudo llevar a conocer estas técnicas. Los estudiosos de la Prehistoria no se ponen de acuerdo en explicarnos cómo pudieron conocerse y extenderse la agricultura y la ganadería, porque es difícil demostrarlo. Por lo tanto, hablamos de teorías, intentos de explicación basados en los datos que conocemos. Ese es el trabajo de la Historia.

Lo que vamos a hacer es contarte algunas de las teorías que existen, porque ejercita nuestra mente. Por un lado, tratamos de ponernos “en el pellejo” de los arqueólogos y elegir cuál nos parece más cierta. Por otro, tampoco viene mal ejercitar la memoria de vez en cuando.

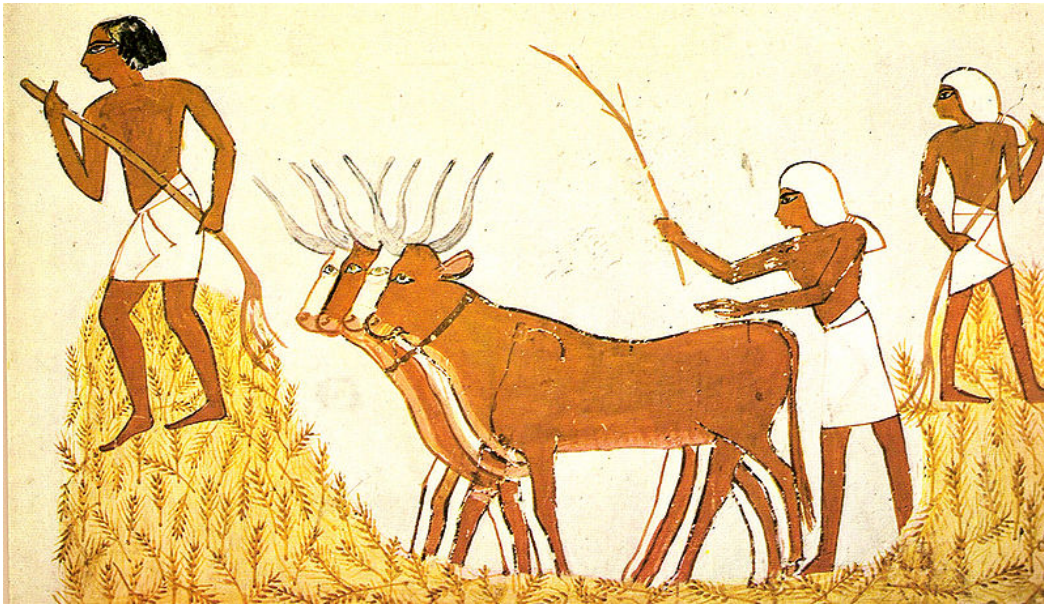
Algunos piensan que hubo un **cambio climático** que provocó la desertización de la zona del Próximo Oriente asiático, este cambio hizo que la población se tuviera que asentar en los pocos terrenos fértiles que existían. La consecuencia fue un aumento de la densidad de población y la necesidad fue la que llevó a producir plantas y controlar el ganado.



Herramientas del Neolítico
Imagen en [Click Escolar](#)

En cualquier caso el proceso de domesticación de las plantas surgió como consecuencia de la observación de la vida de las plantas silvestres.

En cuanto a la **domesticación de animales** se sabe poco. Puede que el proceso surgiera a partir de la convivencia y la paciencia del hombre neolítico con determinadas especies animales. Por supuesto también pudo contribuir la profunda interrelación existente entre los cazadores y sus presas.



Trilla del trigo en el Antiguo Egipto
Imagen en Wikimedia Commons de [Carlos E. Solivárez](#) bajo [Dominio Público](#)

Los grupos humanos descubrieron la agricultura y la ganadería. Ya sabes por el bloque anterior que durante muchos miles de años las únicas formas de obtener alimentos que tuvieron los humanos fueron la caza y la recolección. **La agricultura y la ganadería**, que hoy nos parecen actividades muy simples, en su día **fueron una auténtica revolución**, lo último de lo último, el lujo de unos pocos.

Te vamos a dar una sencilla definición de **agricultura**: es la **domesticación de especies vegetales**. Es conseguir que un ser vivo sea controlado por el hombre y puesto a su servicio. Pero en este caso, ese ser vivo es un vegetal. **La ganadería**, por su parte, es la **domesticación** (ya sabes lo que significa) **de animales**.

Mucho tiempo después, conocemos esta etapa de la Historia como **Neolítico**.

No vamos a adelantar acontecimientos, pero te diremos que ese descubrimiento supuso una revolución. Y esto **se inició**, en unas pocas zonas de la tierra, **hace aproximadamente 10.000 años**. Los hombres y mujeres de hace tanto te deben parecer lejanísimos, pero si lo piensas bien, tú procedes directamente de algunos de ellos; como poco, has recibido de ellos una herencia genética.

Para saber dónde se inició la revolución neolítica tenemos que mirar este mapa. Ten mucho cuidado porque los países que aparecen son actuales. Pero hemos pensado que sería buena idea identificar los acontecimientos históricos con los países actuales. Así te orientas mejor y matamos dos pájaros de un tiro.

La zona que muestra el mapa contiene la



Mapa de las zonas donde se inició la "revolución neolítica"

hace aproximadamente 10.000 años

Imagen de [wikipedia](#) bajo [CC](#)

zona del mundo en la que se inició el Neolítico, y está de plena actualidad. Es una zona muy conflictiva. Suponemos que has visto en TV alguna de las imágenes sobre el Estado Islámico (EI), sobre la guerra de Irak, o has oído algo sobre el conflicto entre Israel y los palestinos. Pues bien, en esa zona, que nosotros conocemos como **Oriente Próximo**, es donde ocurrió la primera gran revolución económica de la historia: el descubrimiento de la agricultura y la ganadería.

Íntimamente ligada a tres ríos, el Nilo en el actual Egipto, y el Tigris y el Éufrates, más o menos en el actual Iraq, en la antigua Mesopotamia. Es el denominado también "**Creciente Fértil**" o "media luna fértil", creciente porque en el mapa los territorios forman una media luna en cuarto creciente, y fértil porque las inundaciones de los ríos cubrían el suelo de un limo muy rico en nutrientes que

favorecía la agricultura.

Oriente Próximo es la cuna más antigua del neolítico, pero estos cambios tuvieron lugar en otros lugares del planeta de manera simultánea: en lo que hoy es China, en el territorio actual de India... Sólo cambiarán los cereales: el arroz y mijo en China, el maíz, las patatas y pimientos en América, el sorgo en África



Comprueba lo aprendido

Autoevaluación.

Señala (con V o F) si las siguientes afirmaciones son verdaderas o falsas.

El Neolítico es una etapa de la Prehistoria en la que se vive sólo de la caza. ☐

La agricultura y la ganadería aparecieron hace 10.000 años. ☐

El neolítico fue un fenómeno que sólo se restringió a la zona de Mesopotamia. ☐

La agricultura y la ganadería aparecieron en la zona que va de Egipto a Irak. ☐



Curiosidad

Las primeras plantas cultivadas fueron los cereales, en concreto el **trigo**, la **cebada** y el **centeno** y también las legumbres como las **lentejas**.

Las especies animales domesticadas más antiguas tuvieron lugar en Mesopotamia: el **perro** (12.000 a. C.), la **oveja** (9.000 a. C.) y la **cabra** (7.000 a. C.). El **cerdo** (6.000 a. C.) tuvo lugar en Anatolia y hubo que esperar hasta el 5.000 a. C. en Grecia para domesticar la **vaca**.



Importante

Pero ¿cómo fueron los inicios de la agricultura y la ganadería?

Te envío a la red para que lo veas:

- En esta página se cuenta cómo y cuáles fueron los [primeros cultivos](#). >> [Documento de descarga](#)
 - En esta otra se cuenta cómo y cuáles fueron los [primeros animales domesticados](#). >> [Documento de descarga](#)
-



Comprueba lo aprendido

Autoevaluación.

Señala si las siguientes afirmaciones son verdaderas o falsas.

Necesitarás haber consultado la información sobre los inicios de la agricultura y la ganadería.

Según algunos estudiosos, el origen de la agricultura y la ganadería está en un cambio climático que redujo la disponibilidad de animales de caza y plantas silvestres y obligó a la gente a buscar la forma de asegurarse la alimentación. ☐

La gallina se domesticó antes que las ovejas. ☐

En el Neolítico las herramientas eran de piedra pulimentada. ☐

Las mujeres solían ser las que se encargaban de la recolección de frutos, y pudieron ser las primeras en practicar la agricultura. ☐

Cuando apareció la agricultura dejaron de practicarse la caza y la recolección. ☐



Para saber más

<http://www.dailymotion.com/embed/video/x121ke1>

[Enlace a recurso reproducible >>](#)

<https://www.youtube.com/embed/TooRMI3YU2E>

Orígenes de la agricultura

[Dailymotion](#)

La ganadería en la revolución neolítica.

[Youtube](#)

2. ¿Qué consecuencias tuvieron el origen de la agricultura y la ganadería?

Directa o indirectamente, la agricultura y la ganadería trajeron cambios muy importantes en la vida de las personas. Pueden mencionarse muchos, pero vamos a conformarnos con señalar algunos muy visibles.

Parte de la humanidad dejó de ser nómada y se hizo sedentaria. **Nacieron las primeras aldeas** y poblados situados junto a los ríos, y en ellos surgieron los primeros jefes. Lógico, había que organizarse para vivir en grupos cada vez más numerosos.

El ser humano comenzó a producir su propio alimento. Si no lo consumía todo, si le sobraba algo, ¿qué podía hacer con ese excedente? Intercambiar parte de esos productos por otros artículos, por ejemplo. **El comercio estaba naciendo también.**

Aquellas personas que conseguían más artículos (riqueza) se convertían en los más poderosos.

Como había más personas en las aldeas, cada uno se podía dedicar a una actividad económica distinta: unos cazan, otros se dedican al campo, otros al pastoreo...**Los trabajos de la gente se van especializando.**

Se descubrieron nuevas técnicas, como la **cerámica, la cestería y la actividad textil**, que eran necesarias para aplicarlas a las nuevas actividades, o eran posibles gracias a ellas. Como había más alimentos y éstos se cocinaban mejor, se produjo un gran aumento de la población. Con la aparición de la cerámica comenzaron a hervirse los alimentos en vez de comerse sólo asados o crudos.



Cerámica neolítica



Cestería neolítica



El ser humano, con más tiempo libre, se plantea el origen de la vida. **Aparecen las primeras manifestaciones mitológicas.** Recuerda el ídolo que hemos visto anteriormente. Pero también comenzaremos a encontrar **monumentos funerarios**, lo que nos puede hacer pensar que esperan una vida después de la muerte.



Curiosidad

Puedes encontrar más información sobre el trabajo de la cerámica y otras técnicas del Neolítico en:

[Técnicas del Neolítico](#) >> [Documento de descarga](#)

En este vídeo podrás ver cómo se realiza una vasija de cerámica en la actualidad. Debió ser muy parecido hace miles de años. ¡Claro, que tenemos que cambiar la electricidad por la fuerza humana!

[Enlace a recurso reproducible >> https://www.youtube.com/embed/b8pHCVSQ5V8](https://www.youtube.com/embed/b8pHCVSQ5V8)

[Youtube](#)



Importante

La sedentarización y la aparición de la agricultura y ganadería provocaron una serie de modificaciones en la vida de los hombres y mujeres del Neolítico como fueron la especialización laboral, el comercio y la jerarquía social.



Comprueba lo aprendido

Autoevaluación.

Señala si las siguientes afirmaciones son verdaderas o falsas.

En algunas necesitarás la información de la ficha sobre las técnicas del neolítico.

- No sabemos explicar con exactitud qué hizo posible la aparición de la agricultura y la ganadería. ☐
 - La agricultura y la ganadería no supusieron cambios en la vida de los hombres y mujeres de la Prehistoria. ☐
 - Algunos cambios que introdujo el Neolítico fueron la aparición de las primeras aldeas, de la cerámica, de la riqueza... ☐
 - En el Neolítico se fabricaban hoces con madera y piedras de sílex afiladas para cortar. ☐
 - Se han conservado algunos ejemplos de cucharas de madera fabricadas en el Neolítico. ☐
 - En el neolítico empezaron a usarse telares para fabricar tejidos. ☐
-

2.1. Sedentarismo y nuevas aldeas

Existe un debate si la sedentarización llevó a la agricultura por la presión derivada del aumento de densidad de población o si al revés fue la generalización de la agricultura la que originó el desarrollo urbanístico. En cualquier caso tenemos constancia de primeros poblados estables hacia el 7.500 y el 6.500 a. C. como el de Catal Huyuk en Turquía donde pudieron llegar a vivir más de un centenar de personas.

Las viviendas eran de **adobe y madera** con tejado de ramas y de **planta circular o rectangular** con diversas estancias. También fueron habituales las **cabañas** semienterradas de una sola cámara con muros y suelo cubiertos de barro. Además de las viviendas en el interior de los poblados se situaban los establos para los animales, los almacenes para guardar el grano y el horno para la cocción de la cerámica.

Estos poblados se situaban cerca de un río con objeto de disponer de agua para abastecer a la población y regar los campos de cultivo. Por lo general estaban rodeados de una empalizada o una barrera para protegerse de posibles ataques de depredadores.



Vista posterior de una cabaña neolítica

Imagen de Joanbanjo en [wikipedia](#) bajo [CC](#)



Para saber más

Catal Huyuk es uno de los asentamientos más grandes y mejor conocidos del Neolítico. Del VII milenio a. C. llegó a tener una extensión de 13 hectáreas donde

vivían varios miles de personas.

[Enlace a recurso reproducible >> https://www.youtube.com/embed/jEOvR4kvFm0](https://www.youtube.com/embed/jEOvR4kvFm0)

Asentamiento de Katal Huyuk.

Artehistoria en [youtube](#).



Importante

Las viviendas en el Paleolítico solían construirse cerca de ríos y lagos con objeto de disponer de agua potable. En ocasiones para evitar que se inundaran cuando crecía el nivel del agua se construían sobre pilotes conociéndose como palafitos.



Comprueba lo aprendido

Las primeras viviendas fueron realizadas en piedra

☐ Verdadero ☐ Falso

Falso

Se realizaban en adobe y madera.

El asentamiento de Catal Huyuk se localiza en la península de Anatolia

 [Sugerencia](#)

☐ Verdadero ☐ Falso

Verdadero

En la actual Turquía.

Las primeras ciudades además de viviendas contaban con cabañas semienterradas y santuarios

☐ Verdadero ☐ Falso

Verdadero



Curiosidad

¿Sabías que el primitivo nombre de **Sevilla fue Ispal**? Significa en fenicio "**ciudad sobre palos**" pues el primer asentamiento tuvo lugar en un islote sobre el Lago Ligustinus cuyas crecidas obligaban a construir las viviendas sobre pilotes o palafitos. Posteriormente los romanos adaptarían ese nombre al latín como Hispalis.

2.2. El comercio

El desarrollo tecnológico permitió la aparición de los **excedentes**, en otras palabras producción sobrante porque las cosechas obtenidas eran cada vez mayores para las necesidades de la comunidad. Lo guardado y almacenado fue utilizado como medida para valorar otras cosas como fueron los objetos elaborados por los artesanos. De esta valoración surgirá el **comercio** que inicialmente se llevó a cabo por medio del **trueque** intercambiando unos productos por otros. Pero esta operación no siempre resultaba sencilla, bien porque en ocasiones no interesaba el producto que se ofrecía o bien porque no se llegaba a un acuerdo.



Imagen de Succo en [Pixabay](#) bajo [CC](#)



Importante

El **trueque** tiene su origen en un exceso de producción (excedente) que no llega a consumirse y por tanto genera la necesidad de ser intercambiado. La cantidad de producción sobrante es lo que genera la **riqueza**. Hasta entonces no existía.



Actividad de lectura

"Algunas chozas de paredes de barro y techos de paja se levantaban en el meandro de un río poco profundo, un solitario núcleo de vida en una llanura tachonada de encinas que se extendía suavemente por la falda de unas montañas nevadas. En todo el territorio que la vista podía abarcar, no había otro establecimiento humano. Río

abajo, un rebaño de cabras, apacentado por un joven, pastaba en la hierba ya marchita por el sol. Cerca del poblado, algunas mujeres, provistas de cestos y de hoces de madera con hojas afiladas de sílex, se movían entre manchas irregulares de una hierba amarilla cuyos tallos terminaban en una doble hilera de semillas doradas. La hierba un trigo primitivo apenas se distinguía de la que crecía en estado silvestre en las lejanas laderas de las montañas. Pero era distinta: había sido plantada deliberadamente, no sembrada al azar por el viento. de repente, un grito del muchacho rompió la calma del poblado. Los hombres echaron mano de las lanzas, provistas de puntas de piedra; las mujeres que trabajaban entre la hierba cogieron sus cestos a medio llenar y echaron a correr hacia el poblado. En la llanura podía verse lo que había perturbado a los aldeanos: se aproximaba una fila de hombres, mujeres y niños, unos 20 de los hombres había colgado sobre sus hombros el cuerpo de una oveja salvaje recién matada. Cuando los recién llegados se aproximaron a la orilla del río, enfrente del poblado, levantaron sus manos para demostrar su intención pacífica. No habían esperado encontrarse con gente viviendo en chozas de barro allí donde solo un año antes no había vivienda.

Mientras nómadas y aldeanos se miraban de una orilla a otra del río, uno de los desconocidos señaló hacia el cuerpo de la oveja y después hacia los cestos de semillas. Los aldeanos comprendieron lo que quería decir, y una mujer llevó un cesto de trigo y lo depositó junto a la orilla del río. El cazador que llevaba la oveja levantó dos dedos, y la mujer colocó un segundo cesto junto al primero. Los forasteros consultaron entre sí, y el cazador dejó la oveja en tierra. Un hombre del poblado vadeó el río con los dos cestos de grano y tocó ligeramente el animal. A su vez, el cazador tocó los cestos. El trato estaba cerrado."

P. KNAUTH, La revolución del Neolítico (Orígenes del hombre), 1993. Adaptado.

- ¿En qué se diferencian los nómadas y los aldeanos? ¿De qué viven? ¿Cómo son sus casas? ¿Qué comen?
- ¿Por qué necesitan intercambiar productos? ¿Cómo surge el comercio?

- Los aldeanos estaban provistos de herramientas para el cultivo del trigo. Han aprendido a domesticar el cereal y pueden recolectar el grano. También cuentan con regaños de cabras. Sus casas eran chozas de paredes de barro y techos de paja. Los nómadas sin embargo se alimentaban de las hierbas que en estado silvestre se reproducían en las laderas de las montañas y de la caza de animales en estado salvaje.
- Los nómadas al llegar a la aldea proponen a los aldeanos un intercambio de la oveja cazada por dos cestos de grano. La alimentación proporcionada por la recolección de frutos silvestres era insuficiente y por otra parte el grupo de aldeanos tendría carencias de alimentación animal. El comercio surge a partir del trueque.

2.3. La nueva cultura material



Hachas de piedra pulida

Fotografía de Pline en [wikipedia](#) bajo [CC](#)

Las muestras más antiguas de **alfarería** se han descubierto junto a asentamientos agrarios estables. Inicialmente se utilizaron para contener grano bien para su conservación o bien para guardar el excedente de producción agrícola, transportarlo y comercializarlo. También se usaron en la cocción de alimentos en agua ya que hasta entonces sólo se conocía la técnica del asado directamente al fuego.

Se elaboraba a mano y se cocía directamente en el fuego. Una variante fue excavar un horno en el suelo sobre el que se colocaba la pieza de cerámica que se quería cocer.

Las piezas solían decorarse con relieves, incisiones e incluso pinturas.



Cerámica neolítica

Fotografía de Miguel Hermoso Cuenca en [wikipedia](#) bajo [CC](#)

Neolítico significa "**piedra** n... transformaciones tienen mucho c... que iban a ser destinados estos c... tala y roturación derivada de... agrícola exigía unos instrumentos... elaboración y pulido. Por otra parte... defensa de los poblados requ... mejores armas, flechas de piedra r...

Las herramientas de piedra más c... fueron raspadores y cuchillos pa... otros alimentos, flechas y puntas c... destazar animales o desmontar la... uso defensivo, martillos, cinceles..

La utilización de fibras vegetales s... esparto mediante trenzados par...



Telar neolítico vertical

Fotografía de psalakanthos en [Flickr](#) bajo [CC](#)

cestos de mimbre. El siguiente paso fue el uso de **tejidos** para ropa y calzados, utilizando fibras vegetales como lino y algodón, así como la lana.

La técnica utilizada consistía inicialmente en tejer sobre un eje de hueso o madera sobre el que se pasaban los hilos. Posteriormente se inventaron los telares verticales con pesas de cerámica para mantener tensos los urdimbres.



Curiosidad

¿Cómo se pulían las piedras durante el neolítico? Un método era frotar una piedra contra otra utilizando agua y arena. También la propia arena podía introducirse en una especie de mortero. En el siguiente video puedes ver el proceso de elaboración de un hacha neolítica.

[Enlace a recurso reproducible >> https://www.youtube.com/embed/ZWEuoyNsfzA](https://www.youtube.com/embed/ZWEuoyNsfzA)

Elaboración de un hacha pulimentada neolítica. [Youtube](#).



Importante

La cerámica surge en el Neolítico como consecuencia de la necesidad de guardar la producción.



Comprueba lo aprendido

¿Cuáles fueron las herramientas de piedra más comunes en el Neolítico?

- ☐ Raederas
- ☐ Bifaces
- ☐ Raspadores

Incorrecto

Incorrecto

Opción correcta

Solución

1. Incorrecto
2. Incorrecto
3. Opción correcta

¿Cuál fue la primera fibra vegetal para la elaboración de tejidos en el Neolítico?

- ☐ Algodón
- ☐ Esparto
- ☐ Lino

Incorrecto

Opción correcta

Incorrecto

Solución

1. Incorrecto
2. Opción correcta
3. Incorrecto

¿Cuáles fueron las dos primeras utilidades de la alfarería?

- ☐ La cocción de alimentos
- ☐ Almacenar el grano
- ☐ Guardar el excedente de producción agrícola

Incorrecto

Incorrecto

Opción correcta

Solución

1. Incorrecto
 2. Incorrecto
 3. Opción correcta
-

2.4. Especialización laboral y estratificación social

Durante el paleolítico todos actuaban en comunidad cazando y recolectando frutos no requiriendo mayor especialización que la de la fabricación de determinados útiles. La llegada del neolítico dio paso a que los hombres se dedicaran al pastoreo de ganado y a tareas de cultivo y las mujeres recolectaran y almacenaran la cosecha.

Fue la aparición de los excedentes de producción los que permitieron liberar de tiempo a una parte de los miembros de la comunidad y dedicar su tiempo a otras ocupaciones. Empezaba la **especialización** de actividades a tiempo completo como guerreros, comerciantes, artesanos, sacerdotes... Nacía la sociedad compleja.

Por otra lado la mayor o menor posesión de excedentes generó enriquecimiento especialmente en aquellos grupos con capacidad para almacenarlas. Es el origen de la riqueza y las **desigualdades económicas** que se acentuaban más en situaciones de crisis.

Entre los primeros grupos de poder que surgen fueron los **sacerdotes** que administraban los cultos religiosos y de otra los **guerreros** que subordinaron al resto de la población al servicio de aquellos grupos que poseían la mayor parte de la riqueza y que por tanto se convirtieron en dirigentes administrando los recursos de la ciudad y organizando la mano de obra para las grandes construcciones. Una minoría de jefes se distinguieron del resto de la comunidad adjudicándose privilegios especiales frente a una gran mayoría de trabajadores y esclavos.



Para saber más

La nueva sociedad compleja del neolítico requiere de unas élites al mando. Los edificios religiosos en algunas aldeas así lo sugieren. Las disputas y los conflictos necesitan de un líder capaz que ha de ser hábil y saber rodearse. Este jefe se encargará de redistribuir bienes, organizar festejos y dictaminar en los litigios. Asumirá funciones religiosas y supervisará el comercio, cobrará impuestos en forma de servicios y bienes. El poder se convierte en algo autoritario. En este vídeo se afirma que la revolución neolítica ha engendrado la civilización moderna para lo bueno y para lo malo.

<http://www.dailymotion.com/embed/video/x126mpe>

La pirámide social en el neolítico.



Importante

La agricultura y ganadería propiciaron una mejor alimentación y un aumento de población. Como consecuencia las tierras fértiles fueron agotándose hasta crear tensión entre los grupos que las poseían. Entonces aparecen los especialistas en armas (soldados) y los jefes que los dirigen.



Comprueba lo aprendido

Lea el párrafo que aparece abajo y complete las palabras que faltan.

"En el inicio de la Revolución , el hombre se encuentra en un momento propicio para la transformación de su economía, ya que es un y recolector muy especializado. La adopción de los nuevos procesos productivos convertirá a unas comunidades en , a otras en ganaderas y a otras en sociedades de tipo mixto. Las primeras tienden al establecimiento de viviendas fijas, bien permanentes, bien estacionales. Pueden utilizarse lugares protegidos naturalmente, como o abrigos en la roca, pero es frecuente el establecimiento de hábitats al aire libre. El centro de la actividad se restringe a los alrededores del poblado, que tiende a poseer una cierta continuidad al menos hasta el agotamiento de los campos, ya que la recolección del grano supone su y utilización durante el transcurso del año. Hay también evidencias de o intercambio entre distintas comunidades. Las nuevas fuentes de riqueza provocarán la aparición de construcciones de carácter defensivo, como , torreones y fosos, lo que nos habla también de un nuevo orden social, con la aparición de una capaz de centralizar y dirigir esos trabajos."

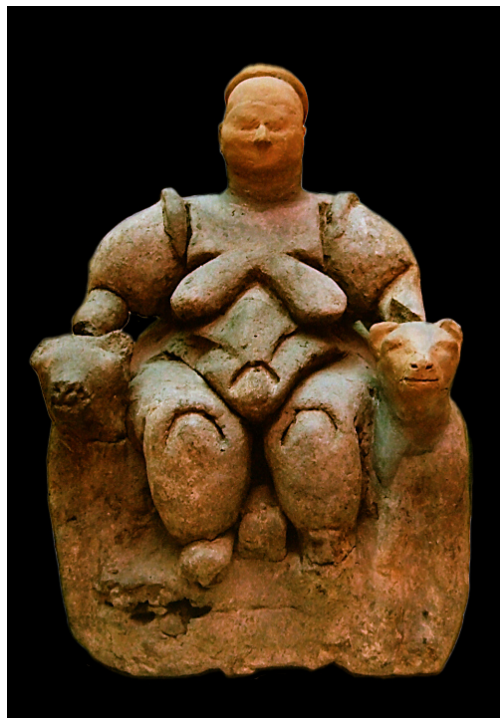
T. Chapa Brunet y G. Delibes de Castro. *El Neolítico*

neolítica, cazador, agricultoras, cuevas, almacenamiento, comercio, murallas, autoridad

2.5. Creencias y arte en el neolítico

La invención de la agricultura generó muchas consecuencias. Una de ellas como ya hemos señalado fue la aparición del tiempo libre que entre cosecha y cosecha permitía el desarrollo de actividades artesanales e innovaciones técnicas. Pero también surge una **adoración de la fertilidad de la tierra y la naturaleza** en general: tierra, sol, agua, ríos, montañas, mares. Hay por tanto un deseo de conocer y controlar la naturaleza a través de la observación de ésta y de los astros. El hombre empieza a hacerse preguntas sobre lo que tiene a su alrededor y a adorar aquello por lo que surge la vida: la tierra y la mujer. Se establece un **vínculo entre la tierra y la fertilidad de la mujer** ya que de ambas surge la vida.

Otro culto que se conserva es el **funerario**: enterramientos cerca de los poblados rodeados de grandes ajuares mortuarios.



Diosa madre neolítica

Imagen de Roweromaniak en [wikipedia](#) bajo [CC](#)

Observa la siguiente presentación y responde a las preguntas que figuran a continuación.

https://docs.google.com/presentation/d/1rzw2qR_tiVyxzHceNKjeTkAYoEABltbY0Ejc7Pk_J0/embed?start=false&loop=false&delayms=3000



Importante

En el Neolítico en las afueras de los poblados aparecerán las sepulturas colectivas como nuestros actuales cementerios. La creencia en el más allá fue lo que hizo que se enriquecieran los ajuares funerarios.



Comprueba lo aprendido

En el neolítico predomina el arte realista

- ☐ Verdadero ☐ Falso

Falso

en el neolítico el estilo es naturalista y esquemático a diferencia del paleolítico que era más realista

Un cromlech es un conjunto de mehires que se cierran en forma circular

- ☐ Verdadero ☐ Falso

Verdadero

El término cromlech procede del bretón: kroum (corona) y lech (piedra)

Los menhires eran monolitos con los que se hacía culto a las estrellas

- ☐ Verdadero ☐ Falso

Falso

El culto iba dirigido al sol y la luna como símbolos de la vida y muerte. La mayoría se encuentran orientados hacia la salida del Sol que en el hemisferio norte sale por el Este y se pone por el Oeste durante los equinoccios de primavera y otoño (21 de marzo y 23 de septiembre).

Los dólmenes tenían una funcionalidad funeraria

☐ Verdadero ☐ Falso

Falso

Funcionalidad artística

Las esculturas neolíticas son de piedra y de barro

☐ Verdadero ☐ Falso

Verdadero

En ocasiones se presentan relieves grabados sobre la piedra.

Los cromlech tenían como única función el carácter funerario

☐ Verdadero ☐ Falso

Falso

también como lugar de reunión y para contemplar los astros

En las esculturas del neolítico predominan las figuras de animale

☐ Verdadero ☐ Falso

Falso

predominan las figuras femeninas, especialmente las relacionadas con la Diosa madre y la fertilidad en relación con la agricultura

3. La revolución neolítica llega a la Península

Primero en imágenes. El siguiente vídeo resume brevemente la llegada del Neolítico a la Península Ibérica.

[Enlace a recurso reproducible >> https://www.youtube.com/embed/xxmg5cw-sQM](https://www.youtube.com/embed/xxmg5cw-sQM)

Artehistoria. [Youtube](#)

Cuando llegaron los Homo Sapiens modernos a la península Ibérica el resto de especies humanas desapareció. Durante miles de años la forma de vida de estos nuevos pobladores se mantuvo inamovible; siguieron viviendo de la caza y la recolección y elaborando sus herramientas de piedra mediante la talla a golpes. En otras palabras, los pobladores de la península Ibérica siguieron viviendo en el Paleolítico mientras en el Próximo Oriente había comenzado la Revolución neolítica.



Dolmen de Menga en Antequera (Málaga)
Imagen de Doegp UFCGen [wikipedia](#) bajo [CC](#)

El Neolítico no comenzó en nuestro territorio porque sus pobladores desarrollaran las nuevas técnicas, sino que las novedades vinieron con la llegada a la Península de gente que **procedía de la orilla contraria del Mediterráneo**. Fueron navegantes orientales los que llegaron por mar, y que conociendo la agricultura y la ganadería se instalaron en nuestra costa mediterránea. La fecha de nuestros primeros yacimientos neolíticos data de hace unos **5.500 años**. Son muy pocos los ejemplos de poblados que se conocen ya que la gente siguió viviendo en

cuevas.

La economía de estas gentes se apoyaba en la ganadería, de vacas y cabras sobre todo; y, más tarde, en la agricultura. También desarrollaron comercio con otras zonas, no sólo de la Península, sino del Mediterráneo. Y, sobre todo, crearon las primeras aldeas (como la de la imagen superior), enterraron a sus muertos con construcciones de grandes piedras ([megalitismo](#)) y pronto (es un decir) aprendieron a trabajar el metal. **En nuestra península la llegada del cobre y las prácticas neolíticas fueron simultáneas.**



Importante

Pobladores que llegaron a la Península a través del Mediterráneo por mar, que conocían la agricultura y la ganadería, se instalaron en la costa mediterránea hace unos 5.500 años. Con ellos comienza el Neolítico en nuestro territorio que coincide con la llegada de los primeros metales.



Curiosidad

Posiblemente fueron gentes procedentes del Egeo los que llegaron a la costa almeriense y influyeron para hacer surgir la cultura megalítica con sus características construcciones funerarias. Desde allí se extenderá por toda la costa andaluza y peninsular. La cultura persistirá hasta aproximadamente el año 1500 a. C. alcanzando un gran esplendor en la cuenca del Lago Ligustino con los espectaculares dólmenes de Valencina y Alcalá de Guadaira.

[Enlace a recurso reproducible >> https://www.youtube.com/embed/AdQNGzxnH7o](https://www.youtube.com/embed/AdQNGzxnH7o)

El megalitismo en Andalucía. [Youtube](#).



Comprueba lo aprendido

Autoevaluación.

Señala si las siguientes afirmaciones son verdaderas o falsas.

Uno de los avances que trajo el Neolítico a la Península Ibérica fue el trabajo del hierro. ☐

Los avances de la Revolución Neolítica llegaron a la Península Ibérica por la entrada de pueblos procedentes del Mediterráneo oriental. ☐

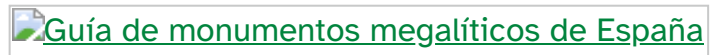
Durante el Neolítico se construyen los primeros poblados en la Península Ibérica. ☐

La primera zona de la Península Ibérica que entró en el Neolítico fue la costa mediterránea. ☐



Para saber más


Puedes consultar esta **guía de monumentos megalíticos de España** editada por el Ministerio de Educación que te permite acceder a una clasificación provincial del megalitismo en nuestro país. Haz clic sobre la imagen de portada.



[Guía de monumentos megalíticos de España](#)


Resumen

Descarga aquí la versión imprimible de este resumen:





SOC1_B03_T3_Resumen_212...


1 / 2



62%









[>> Documento de descarga](#)



Importante

La aparición de **la agricultura y la ganadería** como nuevas formas de obtener alimentos significó una revolución en la vida de los seres humanos.

Este hecho se produjo en algunos lugares concretos del planeta **hace aproximadamente 10.000 años**. Las zonas pioneras fueron el Próximo Oriente (**Israel, Egipto, Irak...**), la India y China.

La etapa de la Historia que se inicia con el surgimiento de la agricultura y la ganadería se llama **Neolítico**.

Hay **varias explicaciones** posibles sobre por qué se produjo esta revolución.

La más aceptada es que **un cambio climático** redujo la disponibilidad de animales de caza y productos silvestres que recolectar, por lo que los grupos humanos tuvieron que buscar formas nuevas de obtener los alimentos.



Importante

El inicio de las actividades agrícolas y ganaderas supuso cambios importantes en todos los aspectos de la vida:

Las **personas** empezaron a asentarse en poblados y **dejaron de ser nómadas**. Ya no había que trasladarse siguiendo a las manadas de animales que se cazaban.

La vida en poblados supuso la necesidad de **una organización más compleja**, con jefes singulares a la cabeza.

Con la disponibilidad de más recursos en los poblados, pudieron iniciarse los **intercambios comerciales**. Primero entre zonas cercanas, pero cada vez a mayor distancia.

Nuevas técnicas vinieron a sumarse al trabajo de la piedra. La cerámica, la producción de tejidos o la cestería se desarrollaron en esta época.

Las mejoras en la dieta permitieron que las personas vivieran más años y las poblaciones humanas crecieran.

La cultura y el pensamiento se hicieron más complejos, apareciendo creencias mitológicas cada vez más elaboradas, el origen de las religiones.

La revolución neolítica fue la primera de la Historia, pero no ha sido la única. La revolución industrial, que se inició hace unos 200 años, produjo cambios igualmente notables en la vida de las personas. Actualmente estamos viviendo una nueva revolución tecnológica, que también está cambiando aceleradamente la vida de las personas.



Importante

El arte en el neolítico se caracteriza por

- carácter funcional y ornamental
 - aparece la representación de los seres humanos
 - domina el estilo naturalista. El arte es esquemático e idealista culminando en ocasiones en lo abstracto.
 - la arquitectura se lleva a cabo en santuarios y templos de una parte y en la construcción de megalitos
 - los megalitos más importantes son dólmenes, menhires y cromlech
 - en escultura aparecen además de las figuras y relieves en piedra, sobre otros materiales como la arcilla
 - predominan las figuras femeninas, en especial relacionadas con la diosa Madreen relación con la agricultura
 - la pintura es más silueteada y estilizada. Aparecen signos ideográficos.
-

Para aprender hazlo tú



Reflexiona

Te propongo dos preguntas para que reflexiones sobre cosas que se han visto en los contenidos.

1. ¿Cómo crees que podemos saber que en el Neolítico empezó a practicarse el comercio?

La prueba está en que en las excavaciones de algunos poblados aparecen objetos o materiales que no son de la región, y que sólo podrían haber llegado allí mediante intercambios de productos, a veces desde muy largas distancias.



Reflexiona

2. ¿Cómo crees que podemos estar seguros de que la alimentación mejoró en el Neolítico?

En este caso la respuesta nos la dan los esqueletos de personas que encontramos en excavaciones. El análisis en el laboratorio de huesos y dientes permite conocer detalles sobre su dieta, y compararlos con los resultados de los esqueletos del Paleolítico.



Reflexiona

Observa las siguientes imágenes y responde a las preguntas que se plantean a continuación.



Imagen en [Wikipedia](#) de [Remi Matis](#) bajo [CC](#)



Imagen en [Wikimedia](#) de [Didier Descouens](#) bajo [CC](#)

¿Que tipo de herramienta muestran las fotografías y para qué podía usarse?



Reflexiona

¿Que tipo de herramienta muestran las fotografías y para qué podía usarse?

En las dos imágenes pueden verse hachas. Usadas con la mano o sujetas al extremo de un palo con fibras naturales servían para cortar, machacar, defenderse...



Reflexiona

¿Qué herramientas te parecen más elaboradas, las de la izquierda o las de la derecha? Razona tu respuesta.

Las hachas de la izquierda están pulimentadas. Cuesta más trabajo elaborarlas, pero luego son más eficaces. Las hachas de la derecha están talladas con pocos golpes. Son más fáciles de elaborar, pero se rompen y desgastan antes y son menos eficaces.



Reflexiona

¿A qué época pertenece cada grupo de herramientas? Justifica tu respuesta.

Las hachas de la izquierda son neolíticas y las de la derecha paleolíticas. Ya sabes que en el Paleolítico la piedra simplemente se tallaba, mientras que en el Neolítico comenzaron a pulimentarse las herramientas de piedra.

Imprimible

Descarga [aquí](#) >> [Documento de descarga](#) la versión imprimible de este tema:



Si quieres escuchar el contenido de este archivo, puedes instalar en tu ordenador el lector de pantalla libre y gratuito [NDVA](#).

Aviso legal

Las páginas externas no se muestran en la versión imprimible

<http://www.juntadeandalucia.es/educacion/permanente/materiales/index.php?aviso#space>