

Un aula multicultural ¿Cómo era?



ESPAD Nivel I

Ámbito de Comunicación Lengua Contenidos

**Nombre de la unidad: Un aula multicultural
¿Cómo era?**

Vamos a comenzar leyendo un texto que se encuentra, nada más y nada menos, que en la Biblia. En él se da una explicación del origen de todas las lenguas:

Ejercicio resuelto

Toda la Tierra tenía una misma lengua y usaba las mismas palabras. Los hombres en su emigración hacia oriente hallaron una llanura en la región de Senaar y se establecieron allí. Y se dijeron unos a otros: «Ea, hagamos ladrillos y cozámoslos al fuego». Se sirvieron de los ladrillos en lugar de piedras y de betún en lugar de argamasa. Luego dijeron: «Ea, edifiquemos una ciudad y una torre cuya cúspide llegue hasta el cielo. Hagámonos así famosos y no estemos más dispersos sobre la faz de la Tierra».



Imagen en Wikimedia Commons
de Pfctdayelise bajo Dominio público

Mas Yahveh descendió para ver la ciudad y la torre que los hombres estaban levantando y dijo: «He aquí que todos forman un solo pueblo y todos hablan una misma lengua, siendo este el principio de sus empresas. Nada les impedirá que lleven a cabo todo lo que se propongan. Pues bien, descendamos y allí mismo confundamos su lenguaje de modo que no se entiendan los unos con los otros». Así, Yahveh los dispersó de allí sobre toda la faz de la Tierra y cesaron en la construcción de la ciudad. Por ello se la llamó Babel, porque allí confundió Yahveh la lengua de todos los habitantes de la Tierra y los dispersó por toda la superficie.

Mostrar retroalimentación

¿Y para qué querrían construir estos hombres primitivos una torre que llegase hasta el cielo teniendo toda la tierra para ellos? Es una manera muy simple de explicar por qué existen distintas lenguas en el mundo y no una sola para todos, ¿no te parece? Sin la variedad de lenguas y de culturas nos habríamos perdido una gran riqueza, porque como dice el refrán "en la variedad está el gusto".

1. Las clases de signos.

Curiosidad

¿Recuerdas cuáles son los elementos de la comunicación?

¿Sabes qué elementos componen un código?

¿Puedes decir qué otro tipo de lenguaje hay además del verbal?

Si repasas el Tema 1 del Bloque anterior, encontrarás las respuestas a estas preguntas.

Si has respondido correctamente a las preguntas anteriores, es porque ya sabes que el **código** es uno de los elementos de la comunicación y que está compuesto por un conjunto organizado de signos. Estos **signos** pueden ser palabras (lenguaje verbal), pero también pueden ser dibujos, gestos, sonidos... (lenguaje no verbal).



Imagen de [collsan81](#) en Flickr bajo licencia de CC

Las señales de tráfico, por ejemplo, forman parte del código de la circulación. Cada señal tiene un significado distinto y entre todas nos indican cómo podemos conducir con seguridad para llegar a nuestro destino.

Fíjate ahora en estas imágenes.



Imagen de davidegea.com en Flickr bajo licencia de CC



Imagen de blumas en Flickr bajo licencia de CC



Imagen de germeister en Flickr bajo licencia de CC

En las tres imágenes pueden ver distintas **signos** o **señales**, es decir, elementos de los que puedes sacar una **información** determinada, que **significan** algo.

¿Sabrías decir qué significa cada señal?

Efectivamente, a la izquierda tenemos una señal que representa el deporte de la natación, en el centro hay unas huellas humanas y a la derecha una señal que indica la situación de una farmacia.

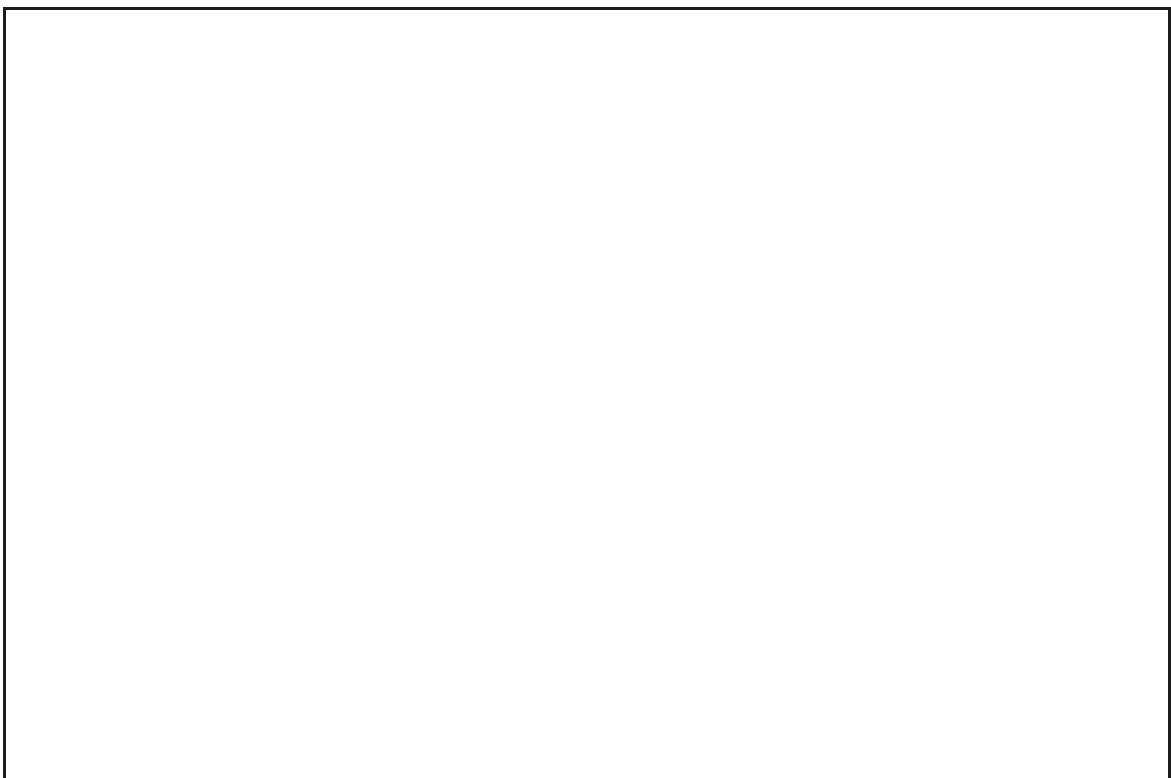
En los tres casos hemos podido obtener alguna información. Pero cada uno de estos signos o señales transmiten la información de forma diferente.

En el primer caso, la señal intenta reproducir la imagen de un nadador, es decir, **se parece** a lo que representa. Se trata de un **icono**.

En el segundo caso, posiblemente las huellas se han dejado de forma **involuntaria**, son el **efecto natural** de andar por la orilla de la playa. Se trata por eso de un **indicio**.

En el tercer caso, la cruz verde no tiene ninguna semejanza ni parecido con el hecho de vender medicinas, tampoco aparece espontáneamente en la puerta de los establecimientos farmacéuticos. Alguien la ha colocado ahí a propósito. Sencillamente, todos hemos aceptado el **acuerdo** o la **convención** de que esa cruz verde signifique "farmacia". Se trata por tanto de un **símbolo**.

Aquí tienes un texto de Umberto Eco que habla sobre la interpretación de los signos, en una obra que lleva por título precisamente *Signo*.



Pero es que Sigma viviría en un universo de signos incluso si fuera un campesino aislado del mundo. Recorrería el campo por la mañana y, por la nubes que aparecen en el horizonte, ya sabría predecir el tiempo que hará. El color de las hojas le anunciaría el cambio de estación, una serie de franjas del terreno que se perfilan a lo lejos en las colinas le diría el tipo de cultivo para el que es apto.

Un brote de un matorral le señalaría el crecimiento de determinado tipo de plantas, sabría distinguir los hongos comestibles de los venenosos, el musgo de un lado de los árboles le indicaría en qué parte está el norte, si es que no lo había descubierto ya por el movimiento del Sol. No disponiendo de reloj, el sol le señalaría la hora, y una ráfaga de viento le diría muchas cosas que un ciudadano de paso no sabría descifrar; de la misma manera que determinado perfume (para él, que sabe dónde crecen algunas flores) quizás le diría de qué parte sopla el viento.

Si fuera cazador, una huella en el suelo, un mechón de pelos en una rama de espino, cualquier rastro infinitesimal le revelaría qué animales habían pasado por allí, e incluso cuándo... O sea que, aun inmerso en la naturaleza, Sigma viviría en un mundo de signos.

Importante

Indica a qué responde cada uno de los enunciados que aparecen a continuación.

Comprueba lo aprendido

Un semáforo en verde.

Sugerencia

- ☐ Icono
- ☐ Indicio.
- ☐ Símbolo

Vuelve a intentarlo.

Vuelve a intentarlo.

¡Correcto!

Solution

1. Incorrecto
2. Incorrecto
3. Opción correcta

Una columna de humo.

Sugerencia

- ☐ Icono
- ☐ Indicio
- ☐ Símbolo

Vuelve a intentarlo.

¡Correcto!

Vuelve a intentarlo.

Solution

1. Incorrecto
2. Opción correcta
3. Incorrecto

Un cartel de discapacidad.

Sugerencia

- ☐ Icono
- ☐ Indicio
- ☐ Símbolo

¡Correcto!

Vuelve a intentarlo.

Vuelve a intentarlo.

Solution

1. Opción correcta
2. Incorrecto
3. Incorrecto

2. Lenguaje verbal o no verbal.

Observa con atención las siguientes fotografías.



Imagen en [Wikimedia Commons](#)
de conrado maletá bajo [Dominio público](#)

¿Has podido sacar alguna información de las imágenes?

Como ves, no son necesarias las palabras para poder comunicar emociones, muchas veces basta con un simple gesto para expresar alegría, interés, desaprobación, aburrimiento o escepticismo. ¿Sabías que hasta un 70% de la información que se transmite en una conversación se hace sin palabras?

Cuando utilizas un chat para comunicarte con tus amigos, seguro que también usas unos dibujos o iconos para expresar cuál es tu estado de ánimo: son los llamados "**emoticonos**". Estos iconos sustituyen a los gestos cuando no tenemos cara a cara a nuestro interlocutor.



Imágenes de [Pd4u](#) publicadas en [Wikimedia Commons](#). [Dominio público](#)



A continuación puedes ver más formas de comunicación no verbal que utilizan elementos diferentes.

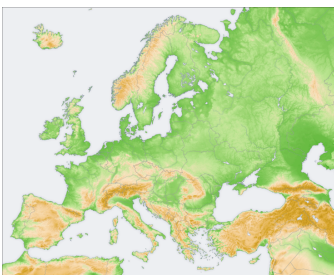


Imagen en [Wikimedia Commons](#)
de [San Jose](#) bajo [CC](#)

Mapa



Imagen en [Wikimedia Commons](#)
de [Benedicto 16](#) bajo [Dominio público](#)

Señal de tráfico

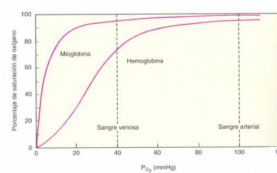


Imagen en [Wikimedia Commons](#)
de [BQMUB](#) bajo [Dominio público](#)

Gráfico

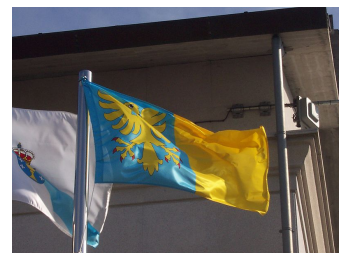


Imagen en [Wikimedia Commons](#)
de [Yranac](#) bajo [Dominio público](#)

Bandera

Importante

La comunicación **verbal** utiliza palabras, tanto de forma oral (lengua hablada) como de forma escrita.

La comunicación **no verbal** utiliza otros elementos como gestos, imágenes o mapas, entre otros.

Pincha ahora sobre la imagen y podrás ver ampliado el siguiente texto publicitario.



En los **textos publicitarios**, con frecuencia se combinan elementos de comunicación verbal y no verbal, para que el mensaje llegue a los receptores con más fuerza y claridad.

Como puedes observar, el cartel anterior corresponde a una campaña de la Consejería de Salud de la Junta de Andalucía, para prevenir la adicción al tabaco (tabaquismo). Ya ves que en él se mezclan palabras e imágenes con la misma finalidad: reforzar la idea de que para favorecer la salud propia y la de los demás hay que evitar el consumo de tabaco.

¿Por qué piensas que han elegido la imagen de una nadadora? ¿Qué relación puede tener con el tema de la campaña, el hecho de que esté saliendo de una piscina?

¿Te has fijado en el lema "**es X mí, es X todos**"? ¿Has visto cómo emplea el signo **X** de una forma distinta en cada ocasión?

Comprueba lo aprendido

Ahora, teniendo en cuenta lo aprendido, responde a las siguientes cuestiones.

La comunicación verbal es aquella que se realiza con palabras.

☐ Verdadero ☐ Falso

Verdadero

Las imágenes y los gestos son elementos de la comunicación no verbal.

☐ Verdadero ☐ Falso

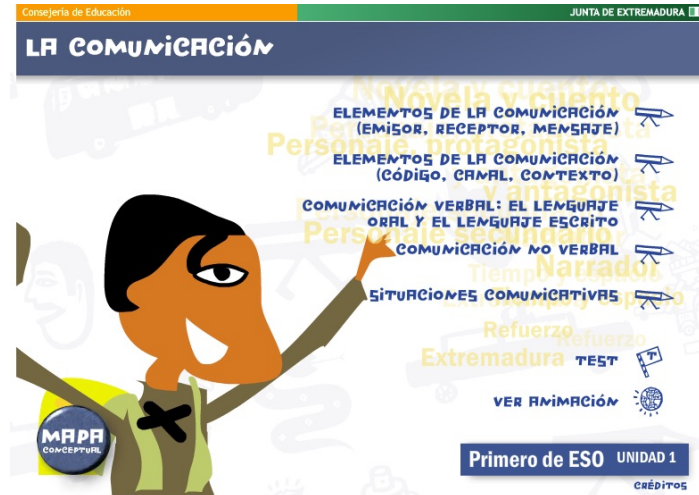
Verdadero

En la vida cotidiana, la comunicación verbal y la no verbal se complementan.

☐ Verdadero ☐ Falso

Verdadero

Pincha en la siguiente imagen para aprender con otros ejercicios:



3. ¿Oral o escrito?

Las palabras nos envuelven y rodean, forman parte de nosotros a la hora de expresarnos, es decir, de comunicarnos. Están a nuestro alrededor y a nuestro servicio para utilizarlas. Pero tan importante como ellas en la comunicación serán los elementos que forman el lenguaje no verbal, con el que transmitimos información también. De todo ello hablaremos a continuación.

Importante

El lenguaje verbal, es aquel que transmitimos a través de las **palabras**, tanto de forma oral como escrita.



Imagen modificada a partir de [Odin](#) bajo CC.

Dentro del lenguaje verbal tenemos dos tipos: el lenguaje **oral**, formado por sonidos, y el lenguaje **escrito**, formado por letras.

¿Cuáles son las características del **lenguaje oral**?

- La expresión oral es espontánea y natural y está llena de matices afectivos que dependen del tono que empleamos y de los gestos (lenguaje no verbal), y por ello tiene gran capacidad expresiva.
- Se utiliza un vocabulario sencillo, limitado e impreciso, normalmente con algunas incorrecciones, frases hechas y repeticiones.
- La sintaxis suele ser poco elaborada, con oraciones incompletas, estructuras sencillas...

¿Cuáles son las características del **lenguaje escrito**?

- Como resultado de una reflexión es menos expresivo y espontáneo y los elementos extralingüísticos se limitan a los signos de interrogación y exclamación.
- El vocabulario utilizado es más extenso y apropiado, ya que da tiempo a pensar más y se puede corregir si nos equivocamos.
- La sintaxis está bien estructurada: oraciones completas y bien construidas.

Para saber más

RECUERDA: para escribir bien...

- 1.- Debes leer mucho.
- 2.- Cuida la ortografía, pues un texto en el que cometamos fallos ortográficos pierde toda validez.
- 3.- Escribe con limpieza, utilizando una letra lo más clara posible para que tu texto se

entienda bien.

4.- Deja márgenes en la parte superior e inferior de cada página; así como a la izquierda y derecha del texto.

5.- Tienes que leer lo que has escrito y poner cuidado con los signos de puntuación; es decir, procurar que los puntos coincidan con el final de las oraciones; ya que si lo que leemos no tiene mucho sentido, debemos corregirlo.

6.- Consulta el [diccionario](#) para ampliar tu vocabulario y utilizar las palabras con corrección.

Comprueba lo aprendido co

Completa los espacios en blanco con la palabra correcta.

El lenguaje verbal se puede transmitir tanto de manera como de forma escrita.

La expresión oral es y está llena de matices afectivos.

En el lenguaje oral el vocabulario usado es impreciso, sencillo y .

Para escribir bien debes mucho.

Consulta el para ampliar tu vocabulario.

Enviar

Observa ahora este vídeo sobre la comunicación no verbal:



Como habrás podido ver, la comunicación humana no es solo lenguaje verbal, sino que también forma parte de ella el lenguaje no verbal. En el bloque 2 ya estudiaste la comunicación no verbal, ¿te acuerdas? Vamos a resumir de manera sencilla qué es el lenguaje no verbal:

Importante

El lenguaje no verbal es cualquier manera de comunicarse que **no utiliza la palabra** como forma de expresión.

TIPOS:

El lenguaje corporal: forman parte de él los gestos de la cara (la risa, la sonrisa, el guiño...), los movimientos de la cabeza, las manos la posición del cuerpo, que nos indican sentimientos como alegría, dolor, aburrimiento, tristeza, agrado, etc. También incluimos el tono y volumen de voz, nuestra ropa e incluso nuestro olor corporal.

Importante



Imagen en Flickr de [felipe_gabaldon](#) bajo CC.

El lenguaje visual: pertenecen a él un dibujo, un esquema, una fotografía; e incluso los semáforos, las señales de tráfico o un faro.

Otros lenguajes no verbales: el auditivo, por ejemplo las campanas, los timbres, o el despertador.... Y aunque te pueda sorprender los animales también se comunican mediante gruñidos, gritos, cantos, movimientos, colores, olores..

Por último, no podemos olvidar que existe una forma mixta, la comunicación audiovisual, que mezcla tanto imágenes como palabras. Por ejemplo en el cine, los dibujos animados, el cómic, los videojuegos, la publicidad, etc.

Comprueba lo aprendido

Di si las siguientes afirmaciones son verdaderas o falsas.

Una persona levanta el dedo pulgar para indicar que está de acuerdo.

[Sugerencia](#)

[Sugerencia](#)

☐ Verdadero ☐ Falso

Verdadero

El dedo pulgar hacia arriba indica conformidad.

Alguien que se echa las manos a la cabeza indica que está muy contento.

[Sugerencia](#)

☐ Verdadero ☐ Falso

Falso

Esa acción indica que está sorprendido, o que se acuerda de algo.

Una persona que bosteza muestra entusiasmo.

[Sugerencia](#)

☐ Verdadero ☐ Falso

Falso

El bostezo indica cansancio o hambre.

Girar la cabeza hacia un lado y otro indica afirmación.

[Sugerencia](#)

☐ Verdadero ☐ Falso

Falso

Ese movimiento indica negación.

Una alumna que levanta la mano en clase, quiere intervenir.

[Sugerencia](#)

☐ Verdadero ☐ Falso

Verdadero

Levantar la mano indica que tiene algo que aportar o hacer una petición.

4. El adjetivo calificativo.

¿Te identificas con algunos de estos **adjetivos**?

alegre, sencillo, hablador, triste, enojado...

Si tuvieras que hacer una presentación de ti misma o de ti mismo, ¿qué cualidades destacarías, y por tanto, qué adjetivos utilizarías? Hazlo, a lo mejor te sorprendes.

Ejercicio resuelto

Vas a leer un precioso y tierno texto de Juan Ramón Jiménez:



Imagen en Wikimedia Commons
de Leife bajo CC

*Platero es **pequeño, peludo, suave**; tan **blando** por fuera, que se diría todo de algodón, que no lleva huesos. Sólo los espejos de azabache de sus ojos son duros cual dos escarabajos de cristal negro.*

*Lo dejo suelto, y se va al prado, y acaricia tibiamente con su hocico, rozándolas apenas, las florecillas rosas, celestes, gualdas... Lo llamo dulcemente: "¿Platero?", y viene a mí con un trotecillo **alegre** que parece que se ríe, en no sé qué cascabeleo ideal...*

Come cuanto le doy. Le gustan las naranjas mandarinas, las uvas moscateles, todas de ámbar, los higos morados, con su cristalina gotita de miel...

*Es **tierno** y **mimoso** igual que un niño, que una niña...; pero **fuerte** y **seco** por dentro, como de piedra. Cuando paso sobre él, los domingos, por las últimas callejas del pueblo, los hombres del campo, vestidos de limpio y despaciosos, se quedan mirándolo:*

- Tien'asero...-

Tiene acero. Acero y plata de luna, al mismo tiempo.

Platero y yo. Juan Ramón Jiménez

Mostrar retroalimentación

Las palabras que tienes resaltadas en el texto son **adjetivo** referidos a Platero. A través de estas palabras, Juan Ramón Jiménez, **expresa cómo es Platero**, su burro, y además lo hace con mucha delicadeza y dulzura, se nota que le tiene cariño. En el texto hay otros muchos adjetivos, referidos a otros sustantivos: "ojos **duros**", "cristal **negro**", "florecillas **rosas, celestes, gualdas**", "cascabeleo **ideal**", "naranjas **mandarinas**", "uvas **moscateles**", "higos **morados**", "**cristalina** gotita", "hombres **despaciosos**".

Por tanto, **el adjetivo es la palabra que expresa propiedades o características del sustantivo al que acompaña:**



Los adjetivos pueden expresar diferentes significados: una cualidad, un estado, una procedencia, una relación. Aquí tienes varios ejemplos:



Vamos a practicar un poco con esto que estamos estudiando. [AQUÍ](#) tienes un ejercicio muy sencillo.

Importante

Los adjetivos, como los sustantivos, también tienen **género** y **número**. No se te puede olvidar que el adjetivo **concuerta** con el sustantivo que acompaña, ¿recuerdas que lo hemos visto en el apartado anterior?

Comprueba lo aprendido

Estas preguntas están relacionadas con lo que has estudiado sobre el adjetivo, son muy fáciles y seguro que las vas a contestar todas bien.

1 Indica cuál es el adjetivo en esta pareja de palabras: *chico alegre*

- ☐ a chico
- ☐ b alegre

¿Estás seguro/a? Deberías repasar un poco.

Muy bien, sigue así.

Solution

1. Incorrecto
2. Opción correcta

2 Indica cuál es el adjetivo en la siguiente pareja de palabras: *triste lamento*.

- ☐ a triste
- ☐ b lamento

Correcto.

¿Seguro que la palabra *lamento* describe una cualidad de *triste*? No es correcto.

Solution

1. Opción correcta
2. Incorrecto

3 Indica el género del adjetivo *bueno*:

- ☐ a Masculino
- ☐ b Femenino

Muy bien, sigue así.

Compuébalo de nuevo, no es correcto.

Solution

1. Opción correcta
2. Incorrecto

4 Indica el número del adjetivo *estupendas*:

- ☐ a Singular
- ☐ b Plural

No es correcto. Por la forma parece referirse a algo que está en plural. ¿No te parece?

Muy bien, sigue así.

Solution

1. Incorrecto
2. Opción correcta

5 El adjetivo *irritado* indica:

- ☐ **a Estado**
- ☐ **b Calidad**

No es correcto.

Muy bien, sigue así.

Solution

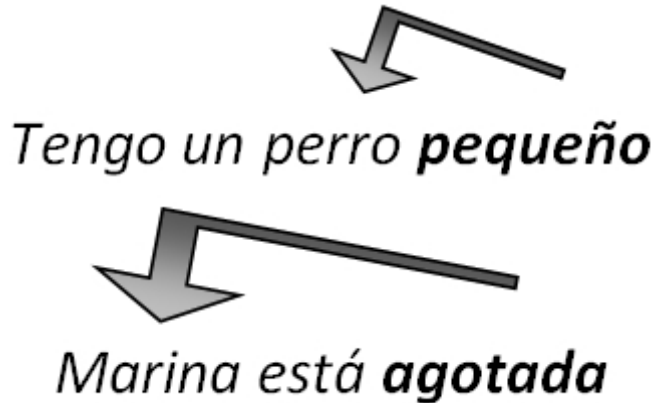
1. Incorrecto
2. Opción correcta

4.1. La concordancia.

¿Por qué crees que es importante esto del género y del número en los sustantivos? Porque junto a los sustantivos o nombres solemos encontrar otro tipo de palabras como los **determinantes** (mi, la, dos, algunas, etc.) y los **adjetivos** (guapo, frescas, dura, etc.), que irán siempre **en el mismo género y el mismo número que el sustantivo al que acompañan**. ¿Recuerdas las palabras de Pérez Galdós en el punto 2 del tema anterior? Te refrescamos la memoria:

"Delante marchaban unos heraldos llamados Determinantes; no llevaban armas, sí los escudos de sus señores los Sustantivos, que venían un poco más atrás. Detrás venían los Adjetivos, todos a pie; y eran como servidores o satélites de los sustantivos, porque formaban al lado de ellos, atendiendo a sus órdenes para obedecerlas".

Comprueba la relación de concordancia en el siguiente ejemplo:



Tengo un perro **pequeño**

Marina está **agotada**

El adjetivo *pequeño* en la primera oración concuerda en masculino singular con el sustantivo *perro* al que acompaña. En el segundo ejemplo, el adjetivo *agotada* concuerda en femenino singular con el sustantivo *Marina* al que se refiere.

Importante

Llamamos **concordancia** a las alteraciones de género y número que se produce entre el sustantivo y las palabras que lo acompañan.

No te pierdas este enlace. Pincha en la imagen y haz los ejercicios que se te plantean:

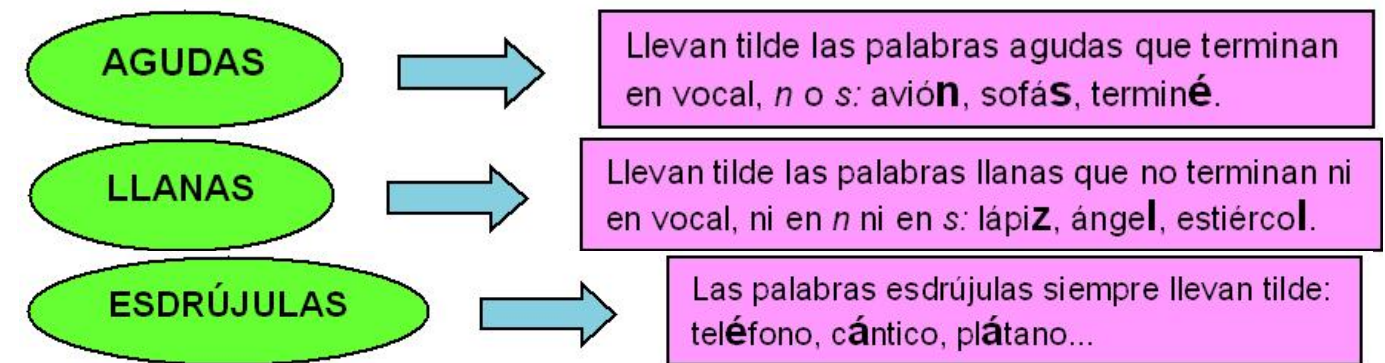
El adjetivo

5. Ortografía: agudas, llanas y esdrújulas.

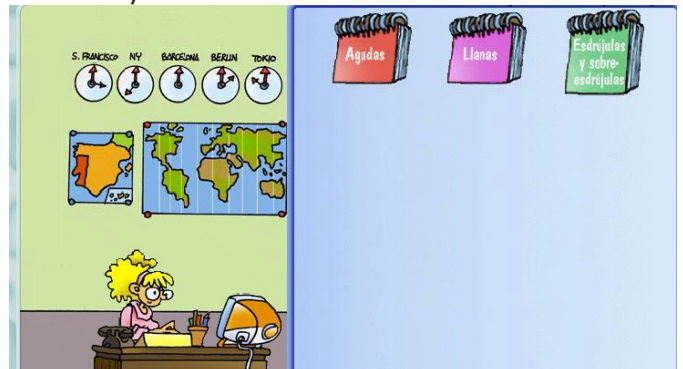
La **tilde** o **acento gráfico** es el signo en forma de raya inclinada, ése que te ha saludado al comienzo de esta pregunta, con que marcamos dónde recae el golpe de voz en algunas palabras. En el siguiente esquema tienes las **normas básicas de acentuación** de palabras en español.



Vamos a continuar con un enigma de fácil solución: *"todas las palabras del español tienen acento, pero no todas las palabras del español tienen tilde"*. ¡Ahí queda eso! Es evidente que todas las palabras se pronuncian de una determinada manera, poniendo énfasis en una u otra sílaba, pero sólo llevarán acento gráfico aquéllas que cumplan unas sencillas reglas. En el siguiente esquema las tienes, no es nada complicado.



En las direcciones y enlaces que tienes a continuación encontrarás actividades muy divertidas. Puedes practicar lo que hemos estudiado en este apartado e incluso ayudar a encontrar un tesoro. ¡Prueba!



Resumen

En este tema has visto:

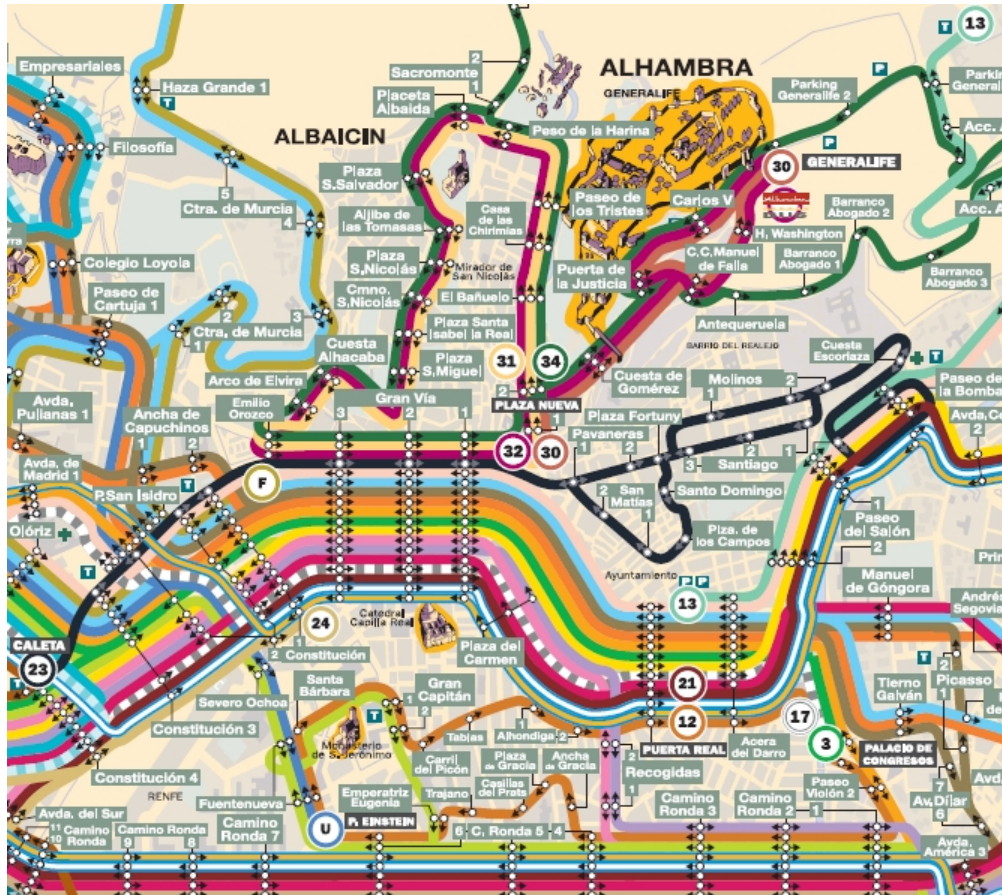
- Los diferentes tipos de signos:
 - El icono: se parece a lo que representa.
 - El indicio: es algo que nos recuerda a alguna otra cosa, ejemplo: humo es el indicio de que hay fuego.
 - El símbolo: es una imagen que, por un acuerdo, representa a algo. Ejemplo: la paloma y la paz
- Las diferencias entre lenguaje verbal y no verbal:
 - El lenguaje verbal usa palabras mientras que el no verbal usa gestos o imágenes.
- Las diferencias entre el lenguaje oral y el escrito.
- El adjetivo calificativo y su concordancia con las palabras que acompaña:
 - Los adjetivos nos indican cómo son las personas, los animales o las cosas.
 - El adjetivo concuerda en género y número con el sustantivo al que acompaña.
- Cómo se clasifican las palabras en agudas, llanas y esdrújulas, según la posición de la sílaba tónica y cuándo se les pone la tilde:
 - Agudas: el acento recae en la última sílaba tónica y lleva tilde si acaba en n, s o vocal.
 - Llanas: el acento recae en la penúltima sílaba tónica y lleva tilde si NO acaba en n, s o vocal.
 - Esdrújulas: el acento recae en la antepenúltima sílaba y siempre lleva tilde.

Para aprender, hazlo tú.

Importante

Si pinchas en la imagen de abajo, puedes abrir un plano del servicio de autobuses urbanos de Granada.

Obsérvalo atentamente y realiza la actividad que verás a continuación.



Puedes ampliar la imagen usando el menú superior, para verlo con más comodidad, y desplazarte por él con las barras de la derecha y de abajo.

Comprueba lo aprendido

Responde verdadero o falso a las siguientes afirmaciones, según la información que hayas obtenido del plano.

1. El servicio de autobuses que aparece en el plano te puede llevar de Granada a Murcia.

☐ Verdadero ☐ Falso

Falso

Se trata de un servicio urbano, sólo para la ciudad de Granada.

2. La línea 13 te lleva desde el Ayuntamiento hasta el Cementerio.

☐ Verdadero ☐ Falso

Verdadero

3. Para ir de Almanjayar hasta la Ciudad de las Ciencias, debo hacer dos transbordos (intercambios).

☐ Verdadero ☐ Falso

Falso

Fíjate en la línea 1 (naranja claro).

4. La línea 8 tiene un recorrido distinto los domingos y festivos.

☐ Verdadero ☐ Falso

Verdadero

Los domingos y festivos son días no lectivos.

5. Necesitas hacer transbordo para ir del Albaicín al Palacio de Deportes.

☐ Verdadero ☐ Falso

Verdadero

Observa en recorrido de las líneas 10, 31, 32 y 34.

Importante

Repasa lo que has aprendido sobre las clases de signos y realiza la siguiente actividad.

Comprueba lo aprendido co

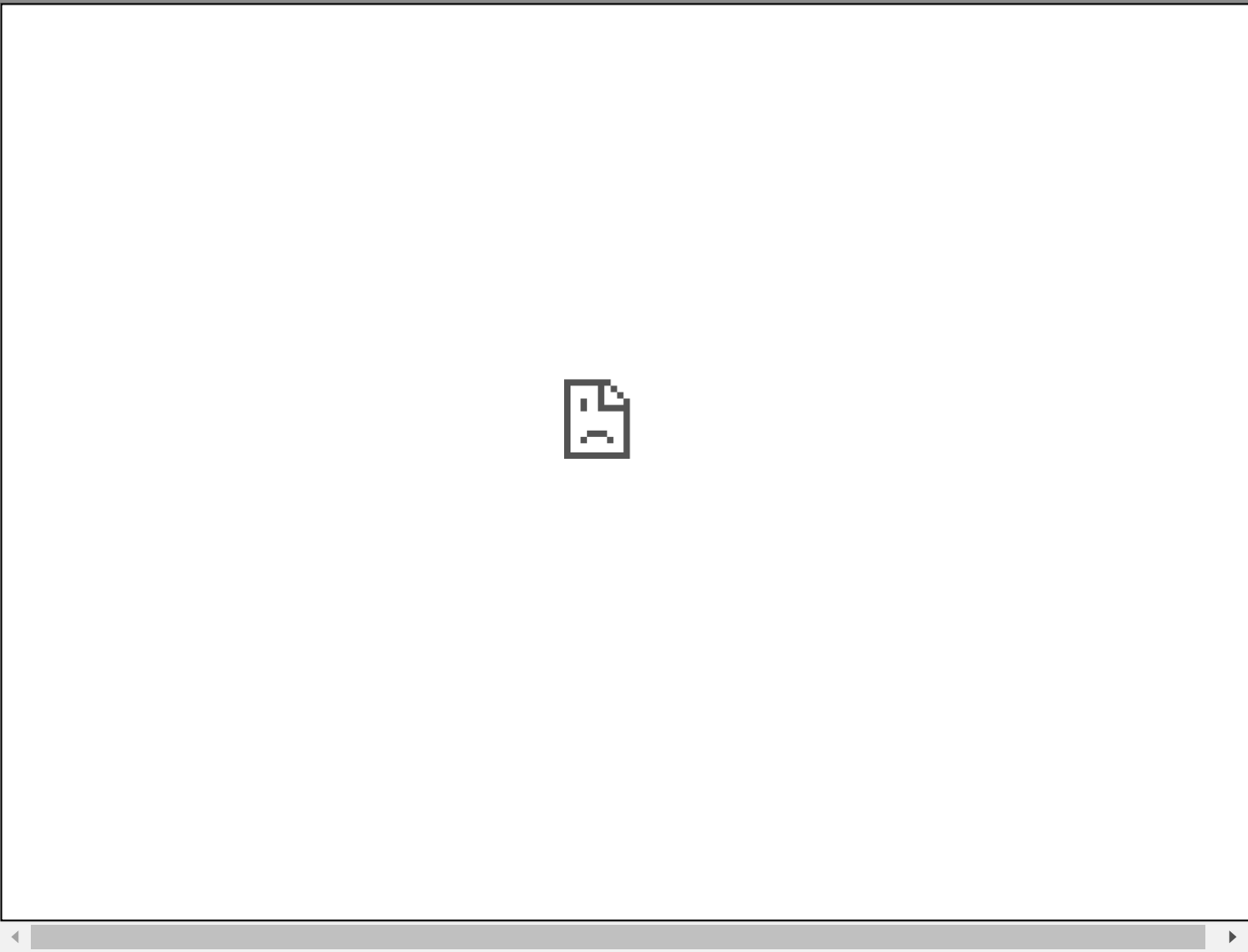
Lee los enunciados siguientes y rellena los espacios en blanco.

El plano de la actividad anterior es un , porque guarda relación de semejanza con lo que representa (la ciudad de Granada).

El escudo que aparece en la parte superior derecha es un , porque la relación con lo que significa (la ciudad de Granada) es fruto de una convención, un acuerdo del Ayuntamiento.

Enviar

Aviso Legal



Imprimible

Descargar [PDF](#)