

La **e**mpresa es uno de los agentes económicos que estudiamos en la asignatura de 1º de Bachillerato, junto a las economías domésticas y el sector público. Si recuerdas cumple un papel básico en la actividad económica, puesto que produce los bienes y servicios que satisfacen las necesidades de las personas. Para llevar a cabo esa función, por otra parte, tiene que demandar factores productivos (recursos naturales, trabajo y capital). Esta relación entre agentes económicos la ilustrábamos con el flujo circular de la renta.

Durante este curso vamos a profundizar en todas la funciones de la **e**mpresa con lo que al final tendrás un mejor conocimiento sobre el funcionamiento de este agente tan importante en nuestro día a día.



Imagen 1. Imagen de elaboración propia.

1. El papel de la empresa en la economía

La **empresa** es un agente económico que constituye uno de los pilares fundamentales de la actividad económica. Así, las funciones sociales que cumple la **empresa** de forma general en la economía son:

a) **Coordina, dirige y controla el proceso de producción** : el **empresario** decide la asignación de factores productivos con los que se producen los bienes y servicios que satisfacen las necesidades de las sociedades.

b) Las **empresas** crean o aumentan la utilidad de los bienes, es decir, **añaden valor**: al transformar materias primas en productos, las **empresas** crean o aumentan la utilidad de los bienes, es decir, incrementan su capacidad para satisfacer las necesidades humanas.

c) **Crean empleo y generan riqueza** : una parte fundamental de la renta y la riqueza de las familias se obtiene en la **empresa** .

d) Impulsan las grandes **innovaciones** que posibilitan el desarrollo económico: buscando formas de **producir** más eficientes se convierten en el **motor** de progreso del sistema económico.

e) Realiza una función de anticipo del producto social y por ello **asumen un riesgo** , ya que pagan por anticipado a los factores de producción sin conocer los resultados.



Imagen 2. Imagen de elaboración propia.

Curiosidad

Tienes que tener en cuenta que a lo largo de esta asignatura vamos a hablar de la **empresa** en el **contexto de un sistema de economía de mercado** (sistema de libre **empresa**). Es decir, en otros sistemas, el de planificación central, como vimos en la asignatura de 1º de Bachillerato, también existía la figura de la **empresa** pero con un carácter bien diferente al que estudiaremos aquí.

Para saber más

A lo largo de toda la asignatura veremos multitud de noticias relacionadas con las **empresas**. Aunque todavía no tengas conocimientos suficientes para entender ciertas complejidades aparentes, siempre está bien que empieces a interesarte por la "prensa salmón", es decir, aquellos periódicos que dan información sobre negocios en su versión en papel o digital.



Imagen 3. Diraio Económico Expansión

Imagen de elaboración propia

La idea actual de **empresa** surge de una **evolución a lo largo del tiempo**, esto nos lleva a la certeza de que su función de producción de bienes y servicios ha tenido diferentes matices para cada uno de dichos momentos:

a) Empresa primitiva (hasta el S. XV): son principalmente entidades agrarias, de base familiar y con carácter de autoempleo. Producían a pequeña escala y, debido al subdesarrollado sistema de transporte, sus mercados eran locales. En las ciudades, se practicaban actividades artesanales agrupadas en gremios.

b) Empresa comercial (S. XVI al S. XVIII) : continúan manteniendo una estructura muy simple, pero empiezan a desvincularse de la base familiar. La burguesía, una nueva y pujante clase social urbana dinamiza el proceso. La mejora en los transportes y la apertura de rutas comerciales abre los mercados. Para poder financiar el crecimiento, se generaliza la figura del socio capitalista que aporta únicamente financiación. Comienza a separarse la propiedad de la **empresa** de su gestión. La producción masiva favoreció la especialización de los trabajadores, que propició un aumento extraordinario de la productividad y la eficiencia.

c) Empresa capitalista (S. XIX a finales S.XX): el gran desarrollo de los transportes y comunicaciones (ferrocarril, teléfono, telégrafo..) unido al desarrollo de nuevas tecnologías productivas revoluciona la **empresa**. Su capacidad de producción se multiplica y accede a mercados cada vez más alejados. La **empresa** se hace mucho más compleja, organizada y con directivos profesionales. Nace la gran corporación. Las **empresas** crecen mediante adquisiciones o



Imagen 4. Imagen de elaboración propia

fusiones, integrándose verticalmente para lograr un mayor tamaño y explotar más las economías de escala. Muchos mercados se vuelven oligopolísticos.

d) Empresa flexible (finales S.XX- S.XXI): la nueva revolución tecnológica iniciada en los años 80 transforma la producción y las comunicaciones. Las PYME pueden acceder al mercado global y las grandes corporaciones intentan volverse más ágiles y flexibles, mediante procesos de desintegración vertical.

Ejercicio resuelto

Pregunta tipo PAU.

Explique la relación de intercambio económico que se produce entre empresas y familias o economías domésticas y las funciones sociales que cumplen las **empresas**.

Mostrar retroalimentación

2. Concepto de empresa y empresario



Definir la palabra **empresa** se convierte en algo muy difícil. Existen multitud de definiciones, ya que es una **realidad diversa, cambiante y compleja**. Según el punto de vista que analicemos (Económico, social, tecnológico, psicológico...) tendremos una definición diferente. No obstante, en general podemos decir que, desde una perspectiva de Economía de la **empresa**, se trata de un conjunto de factores productivos (humanos, técnicos y financieros) organizados y coordinados por la dirección, dedicados a la producción de bienes y servicios para su posterior venta en el mercado con el objetivo principal de obtener un beneficio, actuando bajo condiciones de riesgo.

La actividad empresarial siempre entraña un riesgo, puesto que se tienen que anticipar unos recursos. Este riesgo se compensa con las expectativas de beneficios. La obtención de beneficios depende del éxito del proyecto empresarial. Para alcanzarlo es necesario detectar las necesidades del mercado de forma adecuada, además de estudiar la competencia y los costes. Siempre teniendo en cuenta que las **circunstancias varían muy rápidamente**.



Imagen 5. Imagen de elaboración propia

Antes de continuar con la definición de **empresario**, vamos a aclarar unos términos que nos van a acompañar a lo largo de este curso:

- **Producir**, en sentido estricto es transformar materias primas en productos terminados.
- **Comercializar** un bien es distinto, ya que el producto no cambia de forma sólo acerca los productos fabricados a los consumidores.
- Finalmente, **prestar un servicio** es satisfacer alguna necesidad a través de un bien inmaterial.

Importante

La **empresa** es un conjunto de factores productivos -humanos, técnicos y financieros-, organizados y coordinados por la dirección, dedicados a la producción de bienes y servicios para su posterior venta en el mercado con el objetivo principal de obtener un beneficio.



Imagen 6. Imagen de elaboración propia.

Comprueba lo aprendido

¿Qué frase se adapta mejor al concepto de **empresa** ?

- ☐ Es una unidad económica de producción de bienes y servicios.
- ☐ Una organización cuya actividad es la inversión en inmuebles para especular.
- ☐ Una unidad dedicada al consumo de bienes y servicios a cambio de un precio.
- ☐ Unidad básica de inversión.

El concepto de **empresario/a** tradicionalmente se identificaba con el de **emprendedor (empresario-capitalista)** que pone en marcha un proyecto empresarial arriesgando su capital. En esta definición, las figuras del **empresario** y del **propietario** de la **empresa** coinciden. Hoy en día, sobre todo en las grandes **empresas**, por un lado está el **propietario** que aporta el capital (socio capitalista) y por otro el **empresario** que es quien la gestiona y dirige.

El empresario es la figura que adopta las decisiones generales en la **empresa**, que planifica los objetivos a conseguir y diseña los medios para alcanzarlos, aunque luego puede delegar las decisiones operativas. El **empresario** posee una visión de conjunto de la **empresa**.

Las **características** principales o aptitudes que debe poseer el **empresario** no se reducen a sus cualidades como gestor, sino que deben basarse en el liderazgo, la innovación y su capacidad estratégica para "visionar" el futuro de la organización. Estas son:

- **Espíritu emprendedor y dinámico:** es decir, una persona que busca oportunidades en el mercado para obtener beneficios.
- **Papel de líder:** el **empresario** debe concebir la "misión" de la **empresa** y diseñar las estrategias para alcanzarla. Su actitud debe influir en los componentes de la organización para que se identifique con ella y se empeñen voluntariamente en la consecución de los objetivos.
- **Necesidad de realización:** es un elemento fundamente del espíritu empresarial.
- La mayoría de los **empresarios** son personas con capacidad para aceptar **responsabilidades** y con tendencia a asumir **riesgos**. Entre sus rasgos destacan la voluntad, el esfuerzo y la capacidad de intuición.

Vídeo alojado en Youtube

Curiosidad

El término **empresario** proviene del francés **entrepreneur**, que a principios del siglo XVI hacía referencia a los aventureros que viajaban al Nuevo Mundo en búsqueda de oportunidades sin saber con certeza que se encontrarían. El **emprendedor** es el que crea y pone en marcha un proyecto empresarial. Cada vez se le da más importancia a la capacidad de emprender, y se estimula el **emprendizaje** (aprender a emprender).

Actividad de lectura

Las empresarias, mejores que los empresarios. Publicado en expansion.com el **13-04-2010**, por **Efe**

Tradicionalmente el papel de **empresario** en nuestro país fue llevado a cabo por los hombres. Hoy en día, sin embargo, cada vez crece más el número de empresarias que incluso pueden presentar rasgos más favorables para la ejecución de las tareas del **empresario**.

Pulse aquí

3. Elementos de la empresa



Para llevar a cabo las actividades de producción y distribución la **empresa** se tiene que

Para llevar a cabo las actividades de producción y distribución la **empresa** se tiene que disponer de factores productivos, humanos y financieros. Hay que adquirir los materiales para introducirlos en el proceso productivo, con la determinación de la tecnología; así se obtienen los productos finales que después habrá que promocionar, distribuir y vender a un precio determinado. En definitiva se necesita:

a) El **patrimonio** : conjunto de bienes, derechos y obligaciones de la **empresa** . Podemos distinguir entre:

- **Activo**: son aquellos bienes y derechos que permanecen más de un ejercicio económico, como instalaciones, maquinaria, aplicaciones informáticas, marcas, etcétera, o que se renuevan cada ejercicio como materias primas, derechos sobre clientes, combustible, etcétera.
- **Pasivo**: son las fuentes de financiación de todos esos elementos del activo que pueden ser propias o ajenas.

b) El factor humano: es el elemento activo de la producción. Está formado por las personas que aportan su trabajo a la **empresa** . Podemos hablar de 3 grupos:

- **Trabajadores** : personas que ofrecen sus conocimientos a la **empresa** a cambio de un salario, pactado a través de un contrato.
- **El empresario (directivos o administradores)** : persona o conjunto de personas que asumen la responsabilidad y dirección del proceso productivo y por consiguiente la gestión de la **empresa** , es decir, el responsable de su buen funcionamiento.
- **Los propietarios o capitalistas** : son los que aportan recursos, capital, a una **empresa** , en el caso de que no coincidan con la figura del **empresario** , normalmente en las grandes **empresas** . Pueden ser **propietarios** con ánimo de control de la **empresa** o simples inversores.



Imagen 7. Imagen de elaboración propia

Importante

La **empresa** debe afrontar el reto de adaptarse constantemente a los requerimientos de un **entorno** cambiante.

c) **La Organización** : los distintos elementos de la **empresa** deben ser coordinados, estableciendo los diferentes niveles jerárquicos y áreas de actividad; para que la **empresa** logre sus fines. La **dirección** será el estamento superior de la cadena jerárquica, que se encarga de tomar las decisiones estratégicas mediante la *planificación, organización, gestión y control* de la actividad.

d) **Entorno**: Es todo lo que rodea a la **empresa** , en el que influye y recibe influencias, ya que la **empresa** no vive aislada. En el tema 4 de esta misma unidad dedicaremos un tema a este componente tan importante que, de manera general, incluye:

- **Entorno general**: es el que afecta a todas las **empresas** en general (factores político-legales, económicos, tecnológicos, socioculturales...)
- **Entorno específico**: que afecta de una manera concreta a cada una de las **empresas** y varía de unas a otras: clientes, competencia, proveedores, sindicatos, control del gobierno sobre el sector...



Imagen 8. Imagen de elaboración propia

4. Funciones de la empresa



Las actividades que se realizan en una **empresa** se agrupan en las siguientes **funciones o áreas funcionales** :

1. **Producción** : hay que tener en cuenta que supone tanto el aprovisionamiento de los factores productivos (materias primas, mercancías, energía, servicios externos, etcétera) como su posterior transformación en bienes y servicios capaces de satisfacer las necesidades.

2. **Comercialización** : una vez producido el producto tiene que llegar hasta el consumidor a través de su comercialización y distribución. Esta función se conoce como Marketing y adquiere gran importancia en los actuales mercados en los que la **empresa** tiene que llamar la atención del consumidor frente a la competencia.

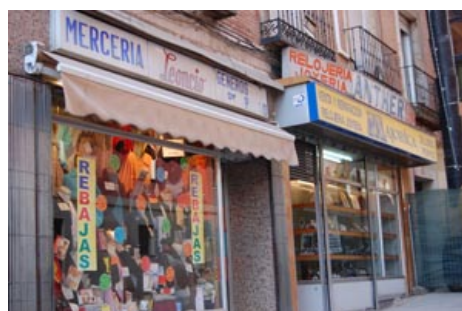


Imagen 9. Imagen de elaboración propia.

3. **Recursos Humanos** : organiza y gestiona el personal de la [empresa](#) , es decir, se encarga de la selección, contratación, formación y motivación de los trabajadores.
4. **Financiación** : a través de esta función la [empresa](#) capta los fondos necesarios para el funcionamiento de la [empresa](#) y realiza las inversiones necesarias, es decir, dirige las fuentes de financiación hacia los recursos para los que se destinan.
5. **Administración**: se refiere a la organización de la [empresa](#) en su conjunto, es decir, se encarga de repartir tareas y niveles jerárquicos, de asignar responsabilidades y, por tanto, también nos referimos a esta labor como la función de dirección.
6. **I+D+i (Investigación, desarrollo e innovación)**: hoy en día el desarrollo tecnológico es una función vital para el futuro de las [empresas](#) en su objetivo de mejorar los procesos productivos pero también se incluye en esta función cualquier innovación en el resto de funciones que suponga una mejora de la [empresa](#) .

Daimler y BYD fabricarán coches eléctricos en China

Publicado el 27-05-2010, por [Expansión.com](#)

El grupo automovilístico alemán Daimler, propietario de las marcas Mercedes-Benz y Smart, ha constituido una 'joint venture' con la compañía china BYD para el desarrollo de vehículos eléctricos en China en un nuevo centro de I+D, anunció hoy la corporación germana.

Importante

Generalmente se dice que la [empresa](#) es la **unidad básica de producción** de bienes y servicios. Aunque normalmente asociamos la idea de producción al acto de fabricación de un bien o un servicio ten en cuenta, que desde el punto de vista teórico, incluye no solo la **transformación** de factores productivos en un producto sino también el previo **aprovisionamiento** de esos factores.

Funciones de la empresa



Imagen 10. Imagen de elaboración propia

Para saber más

En la revista Emprendedores encontraremos multitud de ejemplos a lo largo de la asignatura relacionados con los componentes y funciones de las [empresas](#) . Existe una versión en papel y, por supuesto, una [página web](#) en la que se pueden consultar noticias sobre proyectos y experiencias empresariales.



QUÉ PUEDEN HACER LOS NUEVOS EMPRENDEDORES PARA CAPTAR GRANDES EMPRESAS

Cómo conseguir un gran cliente

Cinco ejemplos de empresas que han conseguido nada más nacer contratos con grandes compañías como Repsol, Endesa, Airbus, Gamesa, etc.

Buscar en Emprendedores.es



Lecciones de Business English

Sigue las clases y lázate a llevar tu negocio en inglés.

DD Diverbo
more than words



Foro ADR

Participa e inscribe tu candidatura al II Premio ADR

Imagen de elaboración propia

5. Objetivos de la empresa



Son el **fin** o **misión** de una **empresa**, la razón de ser de la misma como unidad económica. Expresan las metas que desea obtener a largo plazo. Toda **empresa** tiene un objeto o finalidad. Nace para hacer aquello que pretenden sus promotores. Este objeto empresarial o fin condiciona los objetivos que establezca la dirección de la organización.

Dentro de los objetivos que plantean las **empresas** privadas, es primordial la **rentabilidad**. Toda **empresa** debe conseguir unas rentas suficientes para que la remuneración de los capitales invertidos por sus **propietarios** resulte atractiva, por lo tanto el ánimo de lucro está íntimamente ligado a la naturaleza de las **empresas** privadas. Las **empresas** intentan maximizar sus beneficios minimizando costes. Pero hay que decir que no todas las **empresas** son iguales, ni tienen los mismos objetivos por ejemplo una PYME y una multinacional.



Imagen 11. Imagen de elaboración propia.

La formulación de los objetivos será diferente según la clase de **empresa** de qué se trate, pero para las **empresas privadas** podemos resumir:

1. Objetivos basados en la **maximización del beneficio**, es decir la diferencia entre ingresos y costes, o la **maximización de la rentabilidad**, siendo ésta la relación en el beneficio obtenido y el capital invertido.

Ono dispara su beneficio un 39,4% en el primer trimestre

Publicado el 18-05-2010, por **Expansión.com**

Ono ha cerrado el primer trimestre del año con un beneficio neto de 17 millones de euros, cifra que supone un incremento del 39,4% respecto al mismo periodo del ejercicio anterior y un dato que "supone consolidar la vuelta de la compañía a los resultados positivos iniciada" en 2009.

Importante

$$\text{BENEFICIO} = \text{INGRESO} - \text{COSTE}$$

$$\text{RENTABILIDAD} = \left(\frac{\text{BENEFICIO}}{\text{CAPITAL INVERTIDO}} \right) * 100$$

2. Objetivos de **crecimiento y poder de mercado**, estos objetivos se suelen traducir en incrementos de dimensión. Estos objetivos son los más representativos de las **empresas** dinámicas y de cierto tamaño.

3. Objetivos de **estabilidad y adaptabilidad al medio**, evitando giros bruscos.

4. Objetivos de **naturaleza social o de responsabilidad social**: cada vez más **empresas** están incorporando objetivos de responsabilidad social y ética hacia los colectivos que la integran (empleados, clientes, proveedores...) y hacia la sociedad y el medio ambiente en el que desarrolla su actividad. Potenciar este tipo de actuaciones, aumenta notablemente el prestigio de la **empresa** y la dirección.

En la realidad empresarial no se persigue nunca un solo objetivo sino todo un sistema de objetivos, por tanto el reduccionismo al objetivo de maximización de beneficios o minimización de costes, son expresiones cuyo contenido es insuficiente para la definición de los procesos de decisión empresariales. También puede haber conflicto de objetivos por ejemplo los socios buscan incrementar la **rentabilidad** del capital que han invertido, controlar la **empresa** ... y los directivos persiguen poder de decisión, control e influencia, prestigio e ingresos, etcétera.



Imagen 12. Imagen de elaboración propia

En las **empresas públicas** la **rentabilidad** económica no es prioritaria ya que pueden prevalecer objetivos de **rentabilidad social**, aunque en el contexto actual se debe intentar compatibilizar ambos objetivos para economizar fondos públicos.

Respecto a los objetivos de una **empresa** ...

- ☐ Todas las **empresas** tienen los mismos objetivos.
- ☐ El único objetivo de una **empresa** es la obtención del máximo beneficio.
- ☐ El objetivo principal de una **empresa** privada es la satisfacción de las necesidades.
- ☐ Además del objetivo de obtener beneficio existen otros objetivos como sociales, estabilidad, maximizar la rentabilidad, etcétera.

Pregunta tipo PAU.

¿Cuál es la finalidad básica de la **empresa**? Indicar sus principales funciones y objetivos.

Mostrar retroalimentación

6. Teorías sobre la empresa y el empresario



Una teoría sobre la **empresa** o los **empresarios** sería un conjunto sistemático de reglas, leyes y principios que intentan explicar el funcionamiento de la misma. A lo largo de los años diferentes escuelas y autores han hecho hincapié en diferentes aspectos. En relación a las **teorías sobre las empresas** podemos encontrar:

1. Teoría neoclásica o marginalista (Walras, Marshall, Jevons): se desarrolla desde mediados del siglo XIX hasta las primeras décadas del siglo XX. Sus seguidores afirman que el mercado y su "mano invisible" fijan los precios de los factores y de los productos, por lo que la función de la **empresa** se limita a combinar los factores para obtener los productos que le permitan lograr el máximo beneficio.

2. Teoría de los costes de transacción

(Williamson y Coase): cuando una **empresa** necesita, por ejemplo, materias primas puede comprarlas en el mercado o producirlas ella. Si la **empresa** decide ir al mercado tendrá los **costes de transacción**, esto es, costes de búsqueda de proveedores, costes de contratación y costes de incertidumbre. Así la **empresa**, para evitar estos costes, puede **producir** lo que necesita, pero en este caso aumentarán los costes de coordinación (gestión). Por tanto la **empresa actúa siempre que los costes de coordinación sean menores que los costes de transacción**.

3. Teoría social: La actividad de una **empresa** tiene consecuencias sociales. La **empresa** no debe perseguir sólo fines económicos sino también sociales.

Vídeo alojado en [Youtube](#)

Para ello confeccionará un "**Balance Social**" donde recoge información sistemática de las contribuciones de la **empresa** a la sociedad y de las relaciones sociales que la **empresa** genera en un ejercicio tanto internos (relaciones laborales, estilo de dirección) y externos (sobre sus clientes, el medio ambiente, proveedores y la comunidad).

4. Teoría de la empresa como sistema: la **empresa**, al ser una realidad socio-económica, es estudiada por varias ramas del conocimiento (Economía, Derecho, Sociología...) para su análisis es necesario un enfoque interdisciplinario, que se puede realizar a partir de la Teoría General de Sistemas que considera un **sistema** como un conjunto de elementos ordenados según unas normas y relacionados para el cumplimiento de ciertos objetivos.

Curiosidad

La **empresa** como sistema se caracteriza por:

- Es un sistema abierto, es decir, que está en continua relación con el entorno, al cual influye y del que recibe influencias. Recibe de su entorno una serie de **inputs** o entradas (materiales, información, recursos financieros) y que envía **outputs** o salidas (productos, residuos, información...).
- Es un sistema autorregulado. El propio sistema se adapta y controla (proceso de retroalimentación) para mantener un equilibrio dinámico con el entorno si la **empresa** se desvía de sus objetivos.
- La **empresa** está compuesta por la combinación de elementos o subsistemas diferentes. Al actuar todos en conjunto se obtiene más rendimiento que cada uno por separado (sinergia: el todo es superior a la suma de las partes).
- Es un sistema global, porque cualquier influencia que recibe alguno de sus subsistemas repercute sobre los otros y sobre el conjunto de la **empresa** (sistema).

Por su parte, en cuanto a las **teorías sobre el empresario** también muestran cómo la imagen de éste ha variado a lo largo del tiempo, desde su identificación como el **propietario** hasta concepciones más modernas, que lo asocian con la función directiva de la **empresa** (profesional).

1. El empresario en el pensamiento clásico

: para los **clásicos** (Adam Smith, David Ricardo y J.S. Mill) se identifica al **empresario** con la persona que aporta el capital, así el beneficio era la recompensa por el capital aportado. En el siglo XIX el **neoclásico** Marshall considera al **empresario** como el cuarto factor productivo, factor organizativo, intuyendo

Teorías	Cómo conciben al empresario	Cómo justifican el beneficio
Economistas clásicos	<ul style="list-style-type: none"> ▪ Empresario=Capitalista ▪ Dirige y controla asumiendo el riesgo 	<ul style="list-style-type: none"> ▪ Es el dueño del capital
Knight	<ul style="list-style-type: none"> ▪ Incertidumbre respecto al 	<ul style="list-style-type: none"> ▪ Recompensa por

así la distinción entre **propietario** y **empresario**. Hasta entrado el s. XX no se asume de forma rigurosa que el **empresario** cumple funciones distintas a las del capitalista o **propietario**.

2. Teoría del empresario -riesgo de Knight: para Knight lo que define al **empresario** es su **capacidad de asumir riesgos** en un mundo de incertidumbre, ya que anticipa un capital sin saber el resultado de su actividad. Su aportación fundamental es la consideración de la incertidumbre como elemento esencial de la actividad empresarial. Por tanto la incertidumbre es un elemento esencial de la actividad empresarial y define el beneficio empresarial como la **recompensa** por asumir dicho riesgo.

3. Teoría del empresario innovador de Shumpeter: para Shumpeter la función principal del **empresario** es **innovar**, es decir, aplicar las invenciones tecnológicas a usos comerciales o industriales, lo que otorgará el **empresario innovador** una situación de monopolio temporal con beneficios extraordinarios, hasta que nuevos **empresarios** atraídos por las ganancias le imiten, y el mercado vuelva a la situación de equilibrio. De esta manera, este proceso se convierte en el motor del desarrollo económico.

	resultado = riesgo ▪ Capacidad para asumir riesgos	asumir el riesgo que ha de soportar por anticipar un capital.
Shumpeter	▪ Su función principal es innovar ▪ Motor del desarrollo económico	▪ Al innovar tiene un monopolio temporal que genera beneficios extraordinarios. ▪ Surgen imitadores y los beneficios disminuyen.
Galbraith	▪ Las grandes multinacionales están formadas por: propietarios (aportan el capital) y técnicos profesionales (gestionan). ▪ Conjunto de técnicos profesionales (tecnestructura) con gran influencia y poder	▪ El beneficio pertenece a los propietarios que buscan rentabilidad.
Visión actual del empresario	▪ Profesionalización del empresario; expertos cuyo objetivo principal es el crecimiento de la empresa.	▪ El objetivo del empresario es generar el mayor beneficio para el propietario.

Imagen 14. Imagen de elaboración propia

4. Teoría del empresario como tecnestructura de Galbraith: las grandes **empresas** actuales son tan complejas que ya no pueden ser dirigidas por una sola persona, sino que requieren una dirección que integre expertos en las distintas áreas. Este grupo de dirigentes Galbraith lo denomina **Tecnestructura**, constituye un nuevo centro de poder de la **empresa**. Este equipo es el que realiza el papel de **empresario**, no el **propietario**, por lo que se pueden producir conflictos de objetivos: los accionistas persiguen el máximo beneficio mientras que los directivos tienen objetivos más amplios, económicos y personales.

Importante

El empresario actual: el entorno en el que se desenvuelve la actividad empresarial se caracteriza por una gran incertidumbre, complejidad y dinamicidad, debido a la globalización de los mercados, fuerte incremento de la competencia, el vertiginoso cambio tecnológico, incremento de los flujos de información, cambios en los sistemas económicos y políticos y cambios sociológicos. Esto lleva a una profesionalización del **empresario**, que será aquel profesional de la dirección que planifica, organiza la **empresa**, la dirige y controla la actividad empresarial con una visión estratégica y liderazgo de recursos humanos.

Pregunta tipo PAU.

Explique las diferencias entre las teorías empresario-riesgo y empresario-innovador. ¿Cómo justifican ambas teorías el concepto de beneficio?

Mostrar retroalimentación