



**1º de Bachillerato**  
**Dibujo Artístico I**

**Contenidos**

**Materiales, técnicas y soportes:**  
**Las técnicas húmedas**



Imagen de [Wikimedia commons](#) bajo licencia cc.

Vamos a seguir acompañando a nuestra Ana de la Historia Inicial en el establecimiento de Bellas Artes. En esta ocasión quiere interesarse por las llamadas "técnicas húmedas".

El dependiente le cuenta que

*cuando el material que usas para dibujar tiene como base pigmentos diluidos en un medio acuoso reciben el nombre genérico de técnicas húmedas. Normalmente, se presentan en frasquitos, pastillas o tubos y la principal característica que las diferencia de las técnicas llamadas secas es que si estas se aplicaban directamente sobre el papel, las húmedas precisan de un diluyente que puede ser agua, alcohol, etc.*

*A la hora de trabajar con ellas comprobarás que las técnicas secas son más precisas. Es más fácil controlar el trazo con un lápiz o una barra de carboncillo, ya que responde básicamente al movimiento de la mano, que con un pincel, cuyo rastro dependerá de la densidad de la tinta, de la humedad del papel, la carga que arrastre el pincel entre otros y será por ello producto del azar. Sin embargo, las técnicas húmedas producen muchas más calidades y texturas así como colores más intensos que las secas, aunque no es extraño encontrar obras realizadas combinando técnicas secas y húmedas.*

En este tema nos vamos a centrar por tanto en el estudio y práctica de las principales técnicas húmedas tanto **magras** (se diluyen con agua) como **grasas** (se diluyen con otros compuestos como aceites o derivados del petróleo, en el caso del óleo) : **tinta china, rotuladores, estilográficos, aerógrafos, la acuarela, el gouache, el temple, el óleo y el acrílico.**

Las técnicas húmedas grasas como el óleo, aunque las citaremos y comentaremos sus principales características, no las exigiremos ni trabajaremos en esta asignatura por su elevado coste material, por sus prolongados tiempos de secado y por requerir un aprendizaje más prolongado que excede los objetivos didácticos de este curso.

También dedicaremos en cada técnica un apartado especial a los **soportes**, especialmente el principal de ellos, el **papel**. Hablaremos de sus características, texturas, tipos y usos principales.



Imagen [Jonathunder](#) en [Wikimedia commons](#) bajo licencia cc.

La tinta es una técnica húmeda que se aplica con una herramienta, pincel, caña, plumas de ave, etc. Su uso se remonta al 2697 a. C. en China, pero también en la India, Egipto, Mesopotamia, Grecia y Roma se usó la tinta para producir dibujos y textos sobre papiro y pergamino.

Existen diferentes tipos de tinta, vegetales, minerales, e incluso animales como es el caso de la sepia, obtenida de la tinta de calamar, siendo la más común la **tinta china**, compuesta de negro de humo disuelto y agua destilada, que produce una capa brillante de un negro intenso al secar y es muy estable. En la actualidad se fabrican en diferentes colores que permiten superposición y tonos muy intensos.

## Para saber más

### EL SUMI-E

Es una técnica de dibujo a tinta negra que aunque surgió en China en el siglo VII fue llevada a Japón por los monjes budistas, donde se ha desarrollado un estilo propio ligado a la meditación. El Sumi-E ha influido en la obra de artistas como Toulouse Lautrec o Gauguin. Su principal característica es la ausencia de bocetos, el artista reproduce con pinceladas sueltas los recuerdos guardados en su mente con tinta monocroma, a través de trazos sencillos de gran belleza y simplicidad, que captan lo esencial de la forma. A veces se usan otros colores pero solo como complemento a las diferentes gamas de negro. El objetivo es producir el máximo número de matices para transmitir la sensación de color usando solo negro y blanco.

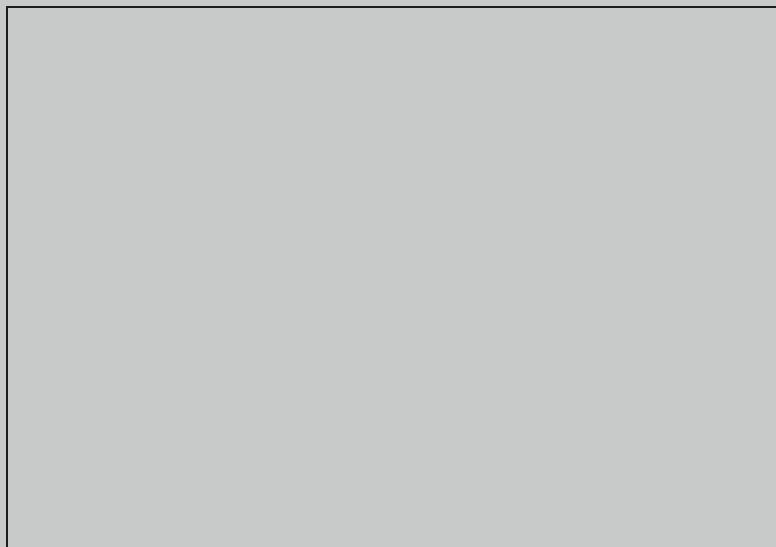
Observa las características de los pinceles.



Imagen de [Wikimedia commons](#) en dominio público.

Puedes ver como se trabaja en el siguiente vídeo.

Es sorprendente el grado de parecido a la realidad que se consigue con tan pocos trazos.



## Curiosidad

La **nogalina** es un colorante natural que se obtiene de la cáscara de nuez y se usa básicamente en restauración de muebles o como tinte de la madera. Sin embargo, tradicionalmente se ha usado como sustituto de la tinta. Se comercializa en polvo que debe disolverse en agua para su utilización, dependiendo de la cantidad de nogalina, el color será más o menos oscuro. A más nogalina mayor intensidad de color. El color que produce es un tono terroso. Se puede aplicar con pincel o palillo, para superficies más grandes se puede aplicar con brocha o esponja, es muy adecuada para dibujos rápidos, ya que al estar diluida en agua tiene poca densidad. Da buen resultado para crear contrastes y claroscuros. Algunos autores, como Claude Gellée, trabajaron la nogalina en aguadas, una vez seca la capa se aplicaba la segunda y así sucesivamente hasta hallar el tono deseado, aprovechando el blanco del papel para las zonas brillantes.

En el ejemplo puedes ver un dibujo realizado por soplado. Al soplar, bien directamente, bien con una pajita, la nogalina se expande y crea esas extrañas e incontroladas ramificaciones. Casi todas las técnicas que se usan con la tinta se hacen extensibles a la nogalina.



Imagen de elaboración propia.



Imagen de [PintandOlam0na](#) en [Flickr](#) bajo licencia [c.c.](#)

## Comprueba lo aprendido

Lee el siguiente texto y escribe las palabras que faltan para completarlo.

La  es una tinta de origen animal que se obtiene de una glándula del cefalópodo. Hay otras tintas, como la tinta china, de origen  que es la mas usada y se obtiene a partir del negro de humo. La nogalina se ha usado como sustituto de la tinta, es un tinte de origen  que se obtiene de la cáscara de la nuez. El origen de la tinta se remonta a . Es allí donde nace el , una técnica de dibujo con tinta monocroma. Esta técnica ha influido en artistas tan conocidos como   o .

**Averiguar la puntuación** **Mostrar/Eliminar las respuestas**

-----



El papel es el soporte que mejor se adapta a la tinta, pero también pueden usarse otros como el cartón, la tela o la madera. El papel debe elegirse en función de la técnica que se vaya a usar. Al tratarse de un medio líquido es importante que tenga cierto grosor para soportar el exceso de agua si se realizan lavados y aguadas, en este caso se debe tensar el papel sobre un tablero. También es importante si el papel está o no texturizado, ya que al arrastrar el pincel con poca tinta sobre la superficie se marcará la textura.

Otros factores que son importantes a la hora de elegir el papel son el encolado, que permitirá mayor o menor absorción de la tinta y el grado de dureza del mismo, que permitirá jugar con la precisión del trazo. En cualquier caso, la naturaleza del dibujo determinará el tipo de soporte. Para líneas finas y más detalladas viene mejor un papel satinado, para manchas y aguadas uno más grueso.

### **TENSADO DEL PAPEL PARA DIBUJAR CON TINTA**

Para proceder al tensado se empapa el papel en agua durante unos minutos en una cubeta, aunque también se puede bañar con una esponja. El objetivo es que absorba toda el agua que sea posible. A continuación se quita el exceso de agua, con un trapo o poniéndolo entre hojas de periódico. Aún húmedo, se fijará sobre una tabla con cinta adhesiva y se dejará secar. Una vez seco, el papel, que al mojarse se ha dilatado, intentará volver a su posición original, pero no podrá, ya que está sujeto por las cintas adhesivas. Este proceso permite que el papel soporte con posterioridad cualquier carga de tinta y agua sin arrugarse. Una vez terminado el dibujo se deja secar y se cortan los márgenes con cuidado a la medida deseada.

En el siguiente vídeo puedes ver el proceso que se debe seguir tanto para dibujar con tinta o con acuarela.

### *Curiosidad*



Imagen de archivo de [Wikimedia commons](#) en [contenido libre](#).

Esta imagen pertenece al "Libro de los Muertos" de Nany, 1040-945 a.de.C. que procede de Deir el-Bahri y se haya en la actualidad en el Museo Metropolitano de Arte de Nueva York.

Ya has estudiado como las tintas fueron usadas por los antiguos egipcios. Su principal utilización fue para la confección de manuscritos sobre papiro. El papiro era una planta acuática que florecía en abundancia en el Nilo y podemos considerarlo un precedente del papel. Se dibujaba y escribía

sobre el con tinta usando el cálamo, tras un delicado proceso de fabricación.

"Primero, el tallo de la planta de papiro se mantenía en remojo entre una y dos semanas. Después se cortaba en finas tiras llamadas phyliae y se prensaban con un rodillo, para eliminar parte de la savia y otras sustancias líquidas; luego se disponían las láminas horizontal y verticalmente, y se volvía a prensar, para que la savia actuase de adhesivo; se terminaba frotando suavemente con una concha o pieza de marfil, durante varios días, quedando dispuesto para su uso. La unidad de medida del papiro era la plagula (hoja)." (Wikipedia).





## 1.2. Herramientas inverosímiles. Técnicas.

Aunque la tinta se puede aplicar con infinidad de herramientas debes conocer las más importantes. Son las clásicas, usadas a lo largo de la historia, que aún hoy continúan usándose.

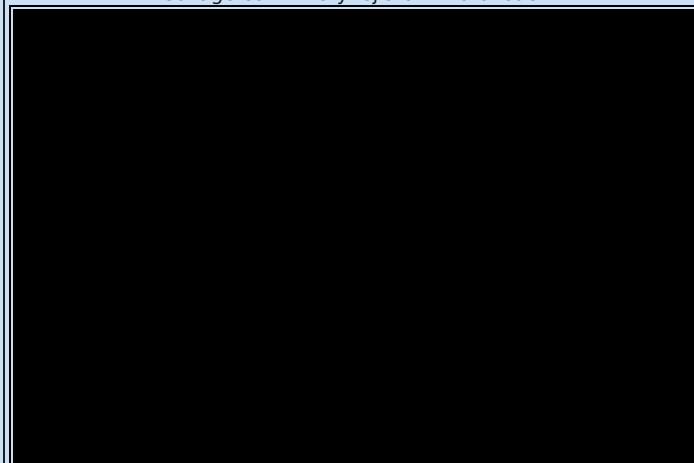
<b>CAÑA</b>	Archivo de <a href="#">wikipedia</a> bajo licencia <a href="#">cc</a> .
<p>La caña hueca, bambú oriental, ya se empleaba en la antigüedad y en el siglo XII se usaba en la confección de códices. Se trata de un tallo obtenido de una planta o a partir de la pluma de un ave, que permiten, con su corte a bisel, trazos muy finos o muy gruesos, dependiendo de la orientación del extremo con respecto al papel. También llamada Cálamo, se introducía en un recipiente con tinta y el hueco permitía la carga de la misma. Su mayor ventaja es que produce infinidad de grafismos que dependerán de la sensibilidad del artista. Para iniciarte en la técnica es interesante el dibujo con palillos mondadientes, muy apropiados para apuntes rápidos, permiten líneas en toda su variedad dibujando con los extremos, pero también se pueden crear manchas arrastrando el palillo horizontalmente sobre el papel.</p>	
<b>PLUMAS</b>	Banco de imágenes del <a href="#">ITE</a> . Licencia <a href="#">c.c.</a>
<p>Usadas desde el siglo VII, las plumas tradicionales tienen un funcionamiento similar a la caña hueca. Solían usarse plumas de cisne, de cuervo, de oca, etc. que se cortaban a bisel. Permite gran flexibilidad en el trazo. Con la invención de la pluma de acero en el siglo XIX cayeron en desuso.</p> <p>La plumilla metálica consiste en un mango llamado palillero y una punta llamada plumilla. En el mercado existe una gran variedad de plumillas, de formas y gruesos variables, su trazo es muy expresivo y permite infinidad de variaciones, especialmente indicada para acabados realistas. Compiten en el mercado con otras plumas más modernas como la estilográfica.</p>	
<b>PINCELES</b>	Banco de imágenes del <a href="#">ITE</a> . Licencia
<p>Los más adecuados son los pinceles blandos, como los de pelo de ardilla, que se deslizan perfectamente sobre la superficie de dibujo, pero puedes aplicar la tinta con pinceles duros en seco si quieres resaltar la textura del soporte. En realidad puedes aplicar la tinta casi sin límite de materiales, esponjas, trapos, impresiones, brochas, dedos, y todo aquello tu imaginación decida.</p>	

### Importante

Para conocer a fondo como funciona la tinta lo recomendable coger papel y probar, probar con pinceles, cepillos, palillos, plumas, esponjas, trapos, peines, sopladors, cualquier cosa que quieras hacer es posible y puede producir efectos sorprendentes. Podemos también hacer impresiones con objetos y repetir un motivo o usar ceras para enmascarar zonas.

Algunas tintas, solo algunas, como la Quink de Parker, se oxidan en contacto con la lejía y producen efectos increíbles en sus infinitas combinaciones de agua, tinta y lejía. En estos collages realizados con texturas creadas con todo tipo de recursos puedes ver las posibilidades que ofrece esta técnica. Es recomendable que vayas pausando la presentación para ver detenidamente todos los efectos.

Collage con tinta y lejía on PhotoPeach





El desarrollo de la caligrafía está íntimamente ligado a la tinta y a los diferentes instrumentos usados para aplicarla, pinceles, cañas, plumas, etc. Es curioso el estudio de la caligrafía árabe, que usa, todavía hoy, un instrumento llamado cálamo, una caña a la que se hace un corte transversal que determina el característico trazo. La caligrafía, a veces, se convierte en elemento decorativo que sustituye a la decoración figurativa.

Los caracteres que se usan en la caligrafía china se trazan con Pincel y tinta y se usan desde hace más de 3000 años. Se realizan con los típicos pinceles y su trazado responde a la posición del pincel respecto al papel y la dirección del trazo, que debe ser rápido, simple y seguro.



## Comprueba lo aprendido

Lee siguientes afirmaciones y señala "verdadero" o "falso".

El cálamo es una caña hueca con un corte a bisel que se usa para escribir y dibujar.

[Sugerencia](#)

☐ Verdadero ☐ Falso

### Verdadero

Si, el cálamo permite infinidad de grafismos y se ha utilizado tradicionalmente para escribir caligrafía árabe.

Un palillo mondadientes es una herramienta valiosa para el dibujo a tinta.

[Sugerencia](#)

☐ Verdadero ☐ Falso

### Verdadero

En efecto, se puede dibujar con el extremo o apoyando el lateral sobre el papel, al ser de pequeño tamaño permite mucha libertad de movimiento a la muñeca produciendo grafismos muy variados.

Las plumas de ave se han usado desde el siglo VII.

[Sugerencia](#)

☐ Verdadero ☐ Falso

### Verdadero



Desde el siglo VII se han usado plumas de ave para dibujar y escribir, preferiblemente de cisne, cuervo y oca. Se les hacía un corte a bisel en el extremo para cargar la tinta.

La tinta se puede aplicar con esponja.

 [Sugerencia](#)

☐ Verdadero ☐ Falso

**Verdadero**

Sí, la tinta se puede aplicar con esponja, trapos , pinceles, estropajos, cuerdas, transferencias de objetos empapados en tinta al papel,estarcido, etc. Puedes estudiar detenidamente la presentación incluida en el apartado "Importante". Intenta averiguar como se ha creado cada mancha, cada textura de tinta.

### 1.3. Mil y una posibilidades. Procedimientos.

Para dibujar con tinta es imprescindible la experimentación, si pruebas con diferentes herramientas verás los diferentes efectos que producen y de esta práctica puedes seleccionar los más adecuados para tu obra. El elemento básico a la hora de plantear un dibujo a tinta es la línea, puedes realizar un dibujo esquemático y después conseguir los diferentes tonos con una aguada.

La **aguada**, consiste en aplicar capas de tinta diluida en agua en diferentes proporciones creando así diferentes tonos que se van superponiendo. Las diferentes capas se aplican con pincel y la mayor dificultad consiste en evaluar los tonos necesarios para completar el dibujo, comenzando por los más claros y obteniendo los diferentes valores de sombras por superposición.

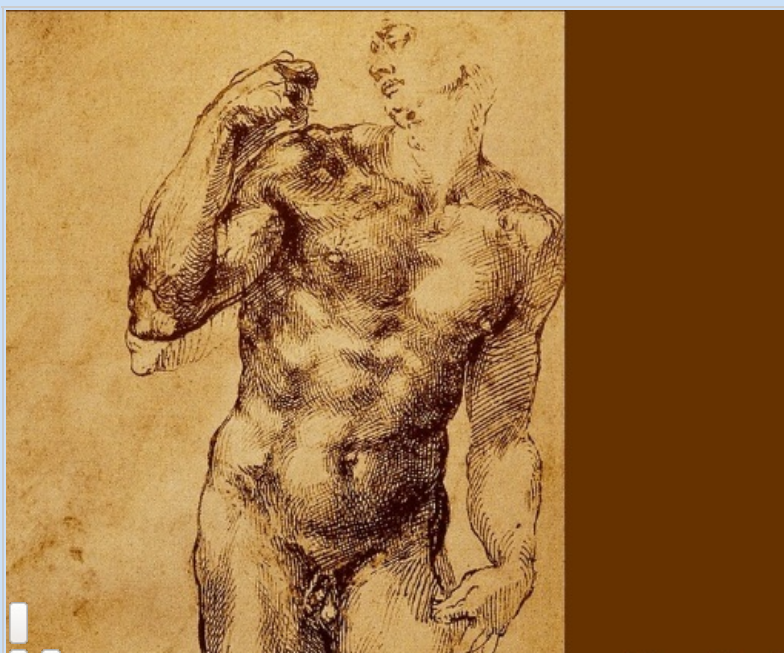
Con la aguada se producen calidades muy delicadas, como podrás comprobar en el siguiente ejemplo. Aunque la voz en off del vídeo está en inglés, no es necesario dominarlo para comprender su contenido.



El otro procedimiento usado es el **lavado**, similar al anterior y parecido a la forma de trabajar con la acuarela, consiste en crear zonas limpias de tinta diluida en agua en diferentes proporciones, lavando con agua constantemente el dibujo creando diferentes tonos. El lavado requiere el tensado del papel como ya has aprendido en el punto 1.1.

#### *Importante*

Ahora prepárate para hacer un rápido recorrido histórico por las obras de artistas reconocidos que han trabajado la tinta desde el Renacimiento hasta la actualidad, no necesitas mucho tiempo para verlo, pero te ayudará a reconocer los diferentes procedimientos y especialmente a seleccionar aquellos que mejor se adapten a tu estilo.



La tinta from inma

## Para saber más

En los vídeos que aparecen a continuación se muestran diferentes formas de trabajar la tinta. Muy usada en cómic, ilustración y en algunas técnicas de animación, como podrás comprobar.

Los dibujos que se realizaron para el story board del cortometraje "Ciclo" de Tristán y David Ulloa. En ellos puedes ver el predominio de la línea con toda su variedad de grafismos.	En este clip musical de Radiohead podemos ver como GastónViñas trabaja la tinta en aguadas y lavados que producen diferentes tonos combinándolas con líneas, rayados y tintas planas. Par ver más dibujos suyos puedes visitar su web, cuya dirección aparece al final del vídeo.
El autor va dibujando con un pincel casi seco y con aparente desgana unas manchas que acaban configurando un rostro.	Esta animación muestra como los artistas que la han realizado arrastrando, extendiendo y limpiando la tinta sobre una pantalla de cristal consiguen estos increíbles efectos.

## Comprueba lo aprendido

¿En qué consiste la aguada?

- ☐ En aplicar con pincel capas de tintas diluida en agua para producir diferentes tonalidades.
- ☐ En dibujar líneas de tinta sobre el papel húmedo aplicando posteriormente un lavado con agua.
- ☐ En humedecer el papel completamente y aplicar después la tinta con cualquier herramienta.

Correcto. La aguada consiste en aplicar diferentes capas de tinta diluida en agua para crear distintos tonos de grises, se puede dejar secar cada capa antes de aplicar la siguiente o aplicar directamente el tono deseado como en el vídeo que se muestra al principio de este apartado.

Incorrecto. Si dibujamos líneas sobre un papel húmedo la tinta se expandirá y será imposible de controlar, si además aplicamos aún más agua todo se mezclará diluyendo los restos de líneas originales que desapareceran en un gris general.

Incorrecto. Si el papel está completamente húmedo será difícil controlar el trazo y las diferentes capas que se apliquen se mezclarán, siendo lo más probable que obtengamos un gris casi uniforme.

### Solución

1. **Opción correcta (Retroalimentación)**
2. **Incorrecto (Retroalimentación)**
3. **Incorrecto (Retroalimentación)**

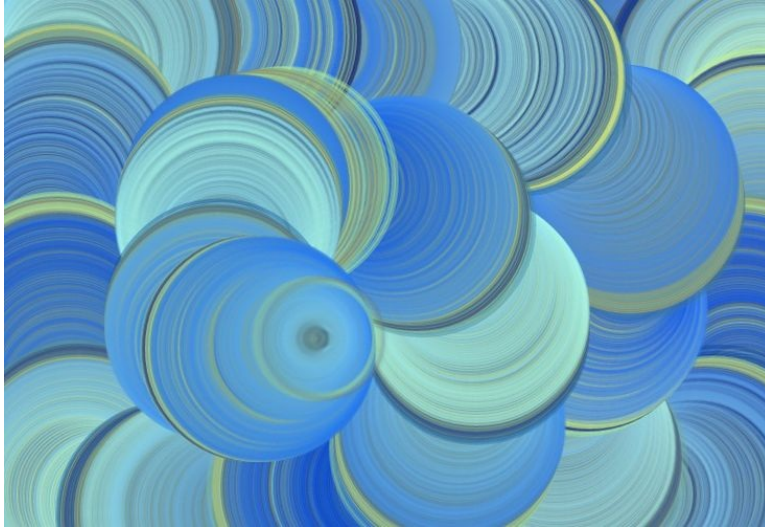


Ilustración: ejercicio digital de Manuel Angulo, curso 2013/14.

Las técnicas clásicas nunca dejarán de usarse. El placer que produce el contacto directo con los materiales no es comparable a nada. Sin embargo, en los últimos años la tecnología digital ha dado paso a una serie de programas, cada vez hay más, que pueden imitar a la perfección cualquier trazo que pueda hacer un pincel, simular salpicados de tinta, brochazos, aguadas, imitar el trazo de la plumilla, seleccionar diferentes colores, superponer capas en diferentes niveles de transparencia y mucho más. No es lo mismo usar un pincel que un ratón, pero lo cierto es que a veces facilitan el trabajo del artista o del diseñador. A veces resulta complicado diferenciar un dibujo realizado de forma mecánica de otro acabado con tecnología digital. Pero no nos adelantemos, esto lo estudiarás en el último trimestre.

## 2. Herramientas modernas

A las tradicionales herramientas que usan como base la tinta se han ido incorporando otras más modernas que lejos de sustituirlas, amplían las posibilidades del artista. Son el **rotulador**, el **estilógrafo** y el **bolígrafo**, que verás detenidamente en este apartado, pero además existe una herramienta muy usada en ilustración y en diseño gráfico, aunque en la actualidad con edición digital se pueden conseguir efectos similares. Se trata del **Aerógrafo**. Es un aparato formado por un depósito para la tinta, una válvula de aire y una boquilla intercambiable por la que saldrá la tinta a la presión deseada. Se trabaja con plantillas, para proteger algunas zonas mientras se trabajan otras, y superposición de tonos. Produce acabados muy limpios y espectaculares. Los **botes de spray** de los grafiteros son en realidad aerógrafos en miniatura.



Imagen de [Michel90](#) en [Wikipedia](#) bajo licencia [c.c.](#)



Imagen de Igh en banco de imágenes ITE. Licencia c.c.

También llamado marcador, es un invento relativamente moderno, nace a principios de los años 60, se trata de un cilindro, generalmente de plástico, que transporta su propia tinta, evitando la incomodidad de tener que ir recargando el depósito. Su punta de fieltro permite la absorción gradual de la tinta del depósito. También los hay con punta no porosa, acrílica o a bolita, tipo Pilot. Existen varios tipos, permanentes, fluorescentes e indelebles, usados sobre todo para escribir sobre CDs pero también sobre cualquier superficie no porosa. Por regla general, son al alcohol o al agua ¿quién no ha añadido alcohol a un rotulador desgastado para poder acabar un dibujo?

Se fabrican en multitud de formatos, cobertura de plástico o metal, punta de diferentes grosores y formas, redondos, a bisel, cuadrados, de pincel, incluso algunos tienen dos puntas, (una clásica y otra en forma de pincel), en cada extremo del rotulador, gran variedad de colores, los hay opacos, pero normalmente son transparentes, que producen diferentes valores del color por superposición de capas, para papel absorbente y satinado, para cristal y cerámica, acuarelables, correctores, para artes finales en diseño gráfico, etc.

### Importante

La principal ventaja para dibujar es la comodidad y el hecho de permitir añadir color al dibujo. Aptos para bocetos, apuntes rápidos y rotulación. Una vez aplicado, el rotulador se puede diluir con trapos, esponjas e incluso con los dedos, como la cera. Pueden diluirse con alcohol o agua, según su composición y dibujar con el papel seco o húmedo, consiguiendo efectos parecidos a las aguadas.

El mayor inconveniente es la complejidad técnica, ya que al ser transparentes se deben trabajar aprovechando la luminosidad del blanco del papel, como sucede con los lápices de colores, por superposición de capas transparentes. En cualquier caso el artista usa el material según sus necesidades y los colores se pueden superponer creando tramas de líneas finas y muy próximas, como si una plumilla se tratase, recuerda los dibujos de Van Gogh, imagínalos en color. Si el rotulador es de punta muy ancha puede cubrir mucha superficie y obtener los diferentes tonos por superposición.

### Reflexiona

¿Consideras el rotulador una herramienta menor frente a otras más tradicionales? ¿Lo asocias directamente a trabajos escolares infantiles?

La verdad es que a los niños les encantan los rotuladores, pero muchos artistas los han usado para realizar sus obras, con resultados para todos los gustos. En ilustración y cómic son una herramienta fundamental. Buena prueba de ello son los dibujos de Liberatore para su políticamente incorrecto personaje [RanXerox](#). Puedes pulsar en el enlace para ver su magnífica obra, comprobarás que con simples rotuladores se pueden alcanzar excelentes resultados capaces de competir con otras técnicas mas tradicionales.



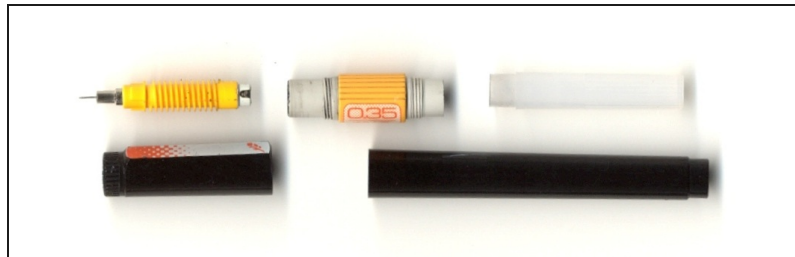


Imagen de [Radomil Talk](#) en [Wikimedia Commons](#) bajo licencia [c.c.](#)

Es un instrumento de dibujo. Están compuestos de varias piezas desarmables que deben mantenerse limpias para evitar atascos con la tinta seca.

Su funcionamiento es similar al de la pluma estilográfica, tiene un depósito que se carga de tinta china y desde allí pasa a la punta, que puede desmontarse y ser sustituida por otra de diferente grosor. Su trazo es muy preciso y su utilización estaba restringida a dibujos proyectivos de arquitectos e ingenieros, pero ha caído en desuso con el desarrollo de las nuevas tecnologías digitales. Sin embargo, en dibujo artístico se usa como un sustituto de la plumilla, ya que evita el fastidio de recargar continuamente de tinta y los goteos casuales que pueden arruinar el dibujo. Permite su uso en línea por superposición de rayado, punteados, texturas y otros en diferentes grosores. Por supuesto, todos los procedimientos estudiados en el tema son aplicables al estilógrafo, aguadas sobre la línea dibujada, lavados con agua, frotados, raspados, difuminados, degradados, etc.

### Curiosidad

Vas a ver un uso artístico del estilógrafo. Su autor es Roi Fernández y quedó finalista en el certamen "Musiclip". Se necesitaron dos meses de trabajo y más de 700 ilustraciones con estilógrafo, que posteriormente se colorearon y se escanearon. Para que puedas hacerte una idea, un movimiento de cabeza en el vídeo requiere 15 dibujos. El resultado es este videoclip del que resulta difícil retirar la mirada. Pincha en la imagen para ver el vídeo.

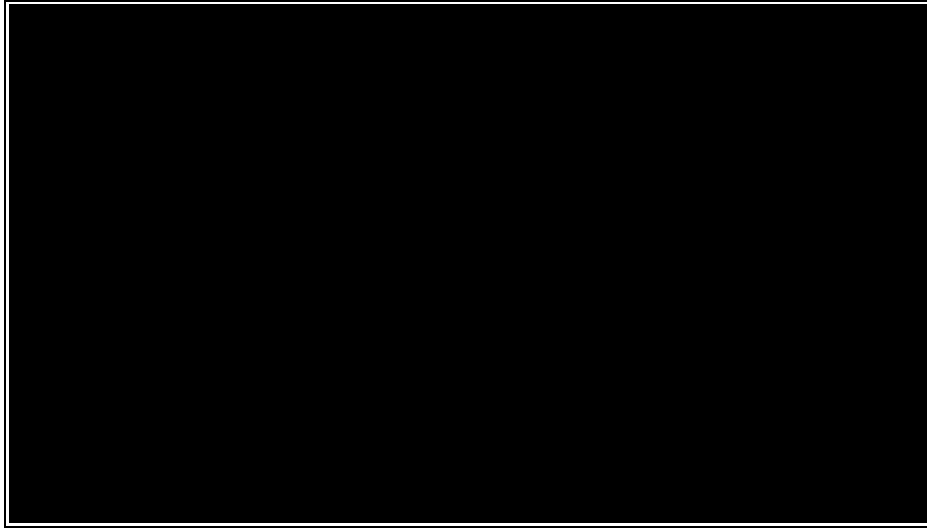


## 2.3. Bolígrafos.

El bolígrafo es un instrumento que se creó para escribir, de hecho, es el más popular y usado. Es un cilindro con una recarga interior, que suele ser un tubito de metal y más comúnmente de plástico, que hace de depósito de tinta, y acaba en uno de sus extremos en una punta con la que se escribe, esta punta tiene una bola que sirve para dosificar la tinta y evitar que esta se salga. El mecanismo está cubierto de un armazón que lo protege y facilita su manejo. La tinta usada por el bolígrafo es una tinta al aceite compuesta de pigmento, resina y disolvente, de secado muy rápido, que en la actualidad se fabrican en diferentes colores.

Puedes considerarlo una herramienta artística menor por su uso generalizado como instrumento de escritura sin embargo, ya en la Unidad 1 has podido conocer la fantástica obra realizada con bolígrafo BIC de **Juan Francisco Casas**. Ahora para que veas que no es un caso aislado puedes echar un vistazo a este vídeo en el que **James Mylne** realiza una magnífica copia con bolígrafo del conocido cuadro "La joven de la perla" de Vermeer, pintado entre 1665 y 1667.





[Graffiti Fine Art - Official Extended Preview](#) from [Jared Levy](#) on [Vimeo](#).

Dentro de este apartado de "plumas modernas" no podemos obviar una popular técnica derivada del aerógrafo como es el **graffiti**, que designa tanto a la técnica en sí como a una modalidad de **arte urbano**, tan presente en muchas ciudades, frecuentemente asociado o vinculado a la cultura y estética del *hip-hop*. El graffiti consiste en pintar con botes de pintura en spray sobre muros y paredes, aunque también se suele utilizar sobre otros soportes o mobiliarios urbanos: contenedores, depósitos, vagones de tren, etc. Los *sprays* se comercializan en una amplia gama de colores y boquillas que permiten una gran variedad de efectos y texturas.



Graffitero pintando un contenedor de vidrio en Sevilla

El término se deriva del italiano *graffiti*, *graffire* que significa escribir "escribir" o esgrafiar en una pared, muro o cualquier superficie plana. Ésta es la razón que muchos artistas del graffiti se autodenominen "escritores" y no pintores. Puede ser una simple marca, o bien una colorida e intrincada obra de arte. Estos dibujos pueden ser creados por un amplio número de razones, puede ser el deseo por la aprobación y apreciación del público, por la necesidad de utilizar un espacio público/privado, etc. Los temas van desde simple escritura caligráfica hasta signos, símbolos e imágenes más elaboradas y realistas extraídas del mundo del cine, del cómic, de la publicidad o de la propia historia del arte.

En muchas ciudades de Andalucía podemos encontrar muestras de excelentes artistas del graffiti como el granadino **"Niño de las Pinturas"** cuyo original trabajo podemos admirar en su [página web](#).

### Reflexiona

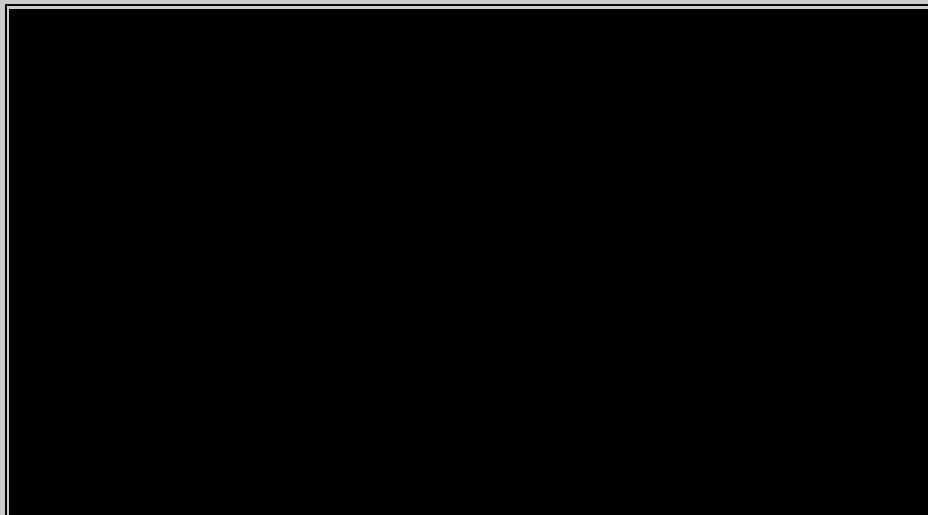
Mientras en unos ámbitos se considera al *graffiti* como arte urbano o un nuevo modo de expresión, en otros se asocia a vandalismo. Al, Pin, Saoka, son escritores de *graffiti* desde hace muchos años, se puede decir desde niños. En el documental que te presentamos nos cuentan como empezaron su actividad grafitera en la comarca de Pamplona, cual ha sido la evolución del *graffiti* y como han vivido su experiencia. Haz clic en el botón abajo a la izquierda para profundizar en este debate.



Con este extenso artículo titulado "[Graffiti ¿Arte o vandalismo?](#)" puedes profundizar en este debate y formarte tu propia opinión acerca del fenómeno del graffiti.

### *Para saber más*

Las nuevas tecnologías digitales propician nuevos formatos y herramientas. Incluso una modalidad tan "física" como el graffiti puede reinventarse por mediación de las nuevas tecnologías, como te mostramos en este vídeo.



Digital Graffiti Wall - Stencils Feature from [Tangible Interaction](#) on [Vimeo](#).

**Acuarela**, etimológicamente, deriva del latín "aqua" y el diccionario nos lo define como *"pintura realizada con colores diluidos en agua y que, emplea como blanco, el color del papel" o "colores con los que se realiza la pintura"*.

El agua es el medio por el cual se transmite al papel la cualidad y calidad del color de los distintos **pigmentos** diluidos en este medio, aglutinados con otras sustancias como por ejemplo goma del Senegal o la goma arábica. Es por tanto una **técnica húmeda magra**.

Los colores de acuarelas se forman con un compuesto de **pigmentos** secos, en polvo, mezclados con **goma arábica** formando **pastillas** y solubles en agua. En la práctica, los colores ya preparados se disuelven, en el mejor de los casos, en agua destilada y se aplican al **papel** por medio de un **pincel**. A los baños con los que bañamos el papel usando el pincel u otro medio, se le llama **aguadas**.

Sobre los pigmentos, hablaremos de ellos más adelante, cuando estudiemos el **color**. En el mercado puedes encontrar estuches de distintas marcas y calidades, desde los escolares (pastillas redondas) hasta los más profesionales: estuches y cajitas con un surtido de colores. Las casas más prestigiosas son **Winsor & Newton**, **Rembrandt** o **Cotman**. En la web **TotenArt** puedes encontrar o ampliar información sobre acuarelas y otras técnicas de dibujo y pintura.

La característica principal de los trabajos en acuarela es la **transparencia** que producen estos pigmentos diluidos, lo que hace también que la técnica sea difícil, como difícil resulta la tarea de corregir o disimular algún error que, en el periodo de ejecución se produzca, aunque siempre existe algunas posibilidades que brinda el conocimiento y comportamiento de la acuarela, lo que unos denominan trucos o recursos.

En los siguientes apartados estudiaremos por separado un poco la historia de la acuarela, los pinceles, los tipos de papeles y las principales técnicas o trucos para sacar el máximo partido a esta ininteresante pero exigente técnica.





Acuarelista Urban Sketcher .

Fotografía de [Landahlauts](#) en [Flickr](#) bajo CC

La historia de la acuarela está íntimamente ligada a la historia del papel, inventado por los chinos, aunque tiene como antecesores a los egipcios, que aplicaron sobre el papiro pinturas, primero con tintas planas y, posteriormente, tintas desvanecidas, en dibujos y pinturas consiguiendo los primeros claroscuros.

Por otra parte la llamada **pintura al fresco** en realidad es una acuarela especial que se usaba para pintar las paredes sobre yeso mojado, técnica que se utilizó para los murales de la Capilla Sixtina.

En el siglo VIII, los **chinos**, utilizaron la acuarela para decorar la seda y pintar sobre papel de arroz. En Europa, durante el medioevo, se utilizó para la decoración de los manuscritos, para lo que se empleaban pigmentos solubles en agua, aglutinados con un densificador derivado de la clara de huevo, el **temple**.

Los frescos medievales se fabricaban con una base de pintura blanca a la que se le añadían distintos pigmentos diluidos en agua.

Posteriormente apareció el **gouache**, que también era una pintura que tenía al agua como elemento diluyente, aunque era una pintura opaca. Lo veremos en el siguiente apartado. Precursores de esta técnica que sentaron las bases fueron: Paul Sandby, Dürer, Constable y John Cromme.

Para los anglófilos, la acuarela fue inventada en Inglaterra durante el siglo XVIII. Aunque en honor a la verdad la primera escuela de acuarela europea data del 1471 por la influencia del pintor *Albrecht Dürer*, que utilizó con maestría esta técnica creando escuela, aunque debemos reconocer que, el verdadero avance se produjo en Inglaterra en el siglo XVIII, proceso que se vio favorecido por el avance tecnológico que desarrolló la Inglaterra imperialista. Se mejoró la producción y la calidad del papel y de los **pigmentos** que llegaban, a los puertos británicos, procedentes de todas las partes del mundo. Pigmentos que tenían nombres exóticos que aludían a sus orígenes o a sus compuestos químicos : Azul de Prusia, amarillito de Nápoles, Carmín de Ganza, Azul Ultramar, Azul Cobalto, etc. En esta época surgieron grandes acuarelistas ingleses que en ocasiones viajaban con las expediciones de naturalistas y botánicos documentando con sus dibujos los nuevos descubrimientos de flora y fauna.

Desde finales del siglo XIX, la pintura "a la acuarela" ha gozado de gran popularidad, siendo esta popularidad, la causante de cierto desprestigio ya que, el término pintar "a la acuarela" se asociaba, automáticamente, a ciertos estratos de la sociedad que gozaba de una posición económica desahogada y que convertía, su afición por la pintura, en un pasatiempo ameno, usando las acuarelas como medio de expresión, ejecutando una y otra vez paisajes bucólicos.

A pesar de todo, los artistas han seguido utilizando la acuarela de forma creativa y aplicándola a los temas más diversos. El pintor inglés William Turner fue un excelente e innovador acuarelista.

Colectivos de dibujantes urbanos como los **urban sketchers** utilizan la acuarela frecuentemente en sus cuadernos de dibujo.





La historia de la acuarela está íntimamente ligada a la historia del papel, que como ya dijimos, fue inventado por los chinos.

En el mercado existen gran variedad de **marcas y calidades**. El papel acuarela se clasifica de acuerdo con su peso o espesor, lo que se suele conocer como "**gramaje**". El peso del papel viene determinado por el peso de una resma (500 hojas). Los gramajes de los papeles acuarela que existen en España son: 185 gr./m<sup>2</sup>, 200 gr./m<sup>2</sup>, 240 gr./m<sup>2</sup>, 250 gr./m<sup>2</sup>, 280 gr./m<sup>2</sup>, 300 gr./m<sup>2</sup>, 350 gr./m<sup>2</sup>, 356 gr./m<sup>2</sup>, 650 gr./m<sup>2</sup>, 850gr./m<sup>2</sup> y algún otro de características especiales como por ejemplo el denominado "torchón", que no tiene un grano definido sino unas ondulaciones más amplias y menos profundas que el grano.

La mayor parte de estos papeles acuarela se pueden utilizar por las dos caras, teniendo en cuenta que la una será más granulada que su envés. Existen papeles prensados unos en caliente y otros en frío. Los papeles prensados en caliente, dan unas superficies satinadas, suaves que al usar las acuarelas no absorbe bien las aguadas, dejando una impresión opaca y sucia. En cambio, los papeles prensados en frío nos dan una superficie con una textura excelente para la absorción y el flujo del agua, resultando unos bordes y contornos muy bien definidos.

El grano o textura del papel es un factor determinante en la técnica y el efecto pictórico. Las irregularidades del grano dotan de profundidad al tono y color de la acuarela. Los granos más usados son los de grano medio y fino.



Uno de los materiales que resulta casi indispensables para pintar acuarela es el **pincel**. En el mercado existen mucha variedad y calidades de pinceles, aunque para pintar acuarela no son necesarios mas de dos o tres. Los puristas dirían que con uno o dos hay suficiente y la verdad es que, cuando llegas a dominar el pincel se pueden hacer retoques precisos y delicados con el mismo pincel que se utiliza para rellenar y dar capas de fondo y si acaso con uno más grueso, para lavados y fondos amplios.

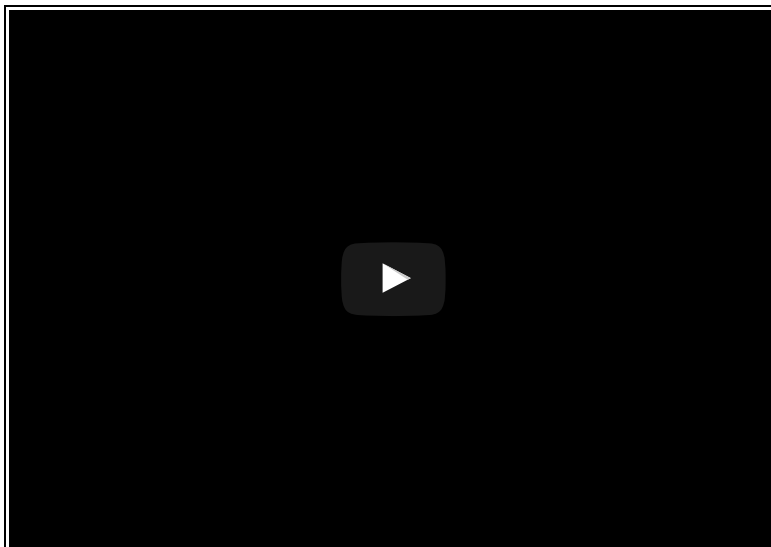
Podemos distinguir, como se aprecia en la ilustración de la izquierda, dos tipos principales de pinceles: los de **pelo natural** ( de origen animal, los más apreciados - y caros- son los de marta) y los de **fibra sintética**, más económicos. Los hay de múltiples formas y tamaños, adecuados para distintos efectos y texturas.

También se pueden ejecutar baños o aguadas con una simple **esponja**, es más, con la esponja casi seca y cargada con el suficiente color, podemos añadir texturas y acentos de delicada factura . Nos dará una obra tendiendo hacia la abstracción con unas texturas que quizás no logremos con el pincel. En [este videotutorial](#) podemos ver su uso.

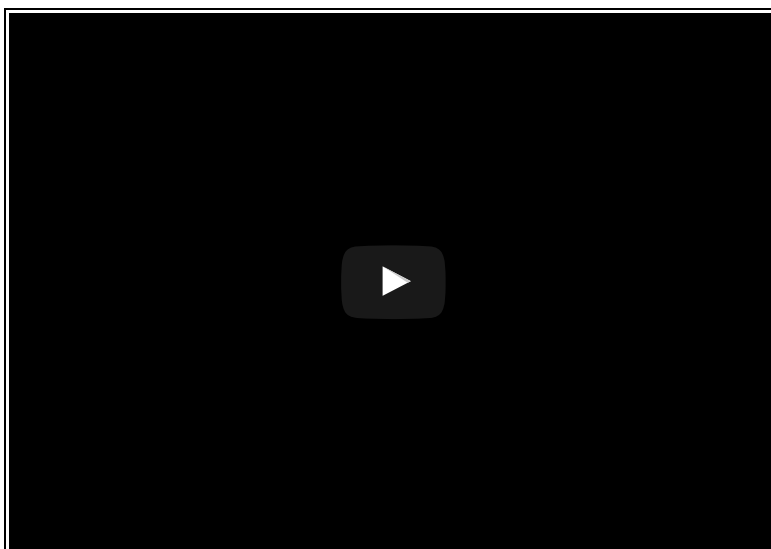
El **agua** es la protagonista de la acuarela y la causante de la excepcional transparencia y luminosidad que la caracterizan, imposibles de conseguir casi con ningún otro medio. En su utilización interviene el agua junto a una pequeña cantidad de pigmento que, una vez evaporada el agua, queda depositado en una capa tan diáfana que permite que el **color blanco del papel** quede a la vista bajo la pintura, proporcionando esta cualidad de transparencia propia de una buena acuarela. En muchas ocasiones ese blanco del papel es tan protagonista como la zona pintada.

Aunque en internet hay infinidad de tutoriales específicos sobre la acuarela ( flores, paisajes, retratos, etc) vamos a seleccionar algunos más generales para que te vayas familiarizando con esta técnica:

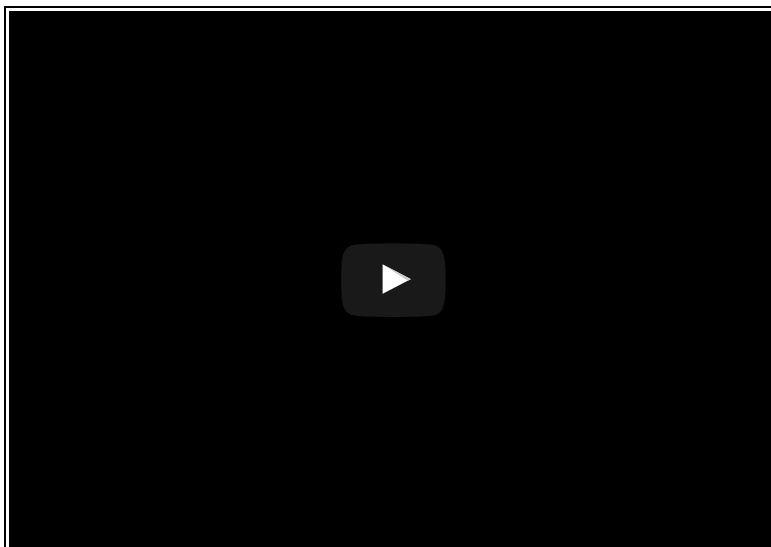
#### Tutorial 1: Preparar la paleta de colores



**Tutorial 2: Video de EducaThyseen** en el que se muestra cómo se ejecuta la técnica de la acuarela y las diferentes maneras en que podemos usarla.



#### Tutorial 3: Trabajo con veladuras



## *Para saber más*

Si quieres profundizar en el uso de la acuarela, aquí tienes un listado de enlaces a distintos recursos que podrían ser útiles:

- [Técnica de la acuarela: Pintar húmedo sobre húmedo.](#)
- [Técnica de la acuarela seca.](#)
- [Carta de colores acuarela](#)
- [Consejos para pintar acuarelas.](#)
- [Estrategias para pintar acuarela.](#)
- [La máscara como técnica de la acuarela.](#)
- [Los materiales para pintar acuarelas.](#)
- [Las mezclas de color.](#)
- [Las texturas.](#)
- [El montaje de papel acuarela.](#)
- [Las paletas de colores en acuarela.](#)
- [El papel acuarela.](#)
- [Los pigmentos para acuarela.](#)
- [Los pinceles.](#)
- [Recursos técnicos en acuarela.](#)
- [Técnica de la acuarela.](#)



Frontal de altar pintado al **temple sobre tabla**, autor anónimo, **siglo XII**, procede de la **Seo de Urgel**, actualmente en el **Museo Nacional de Arte de Cataluña** (MNAC).

Imagen vía [Wikipedia](#) bajo Dominio Público



### El gouache

El *gouache* o *témpera* es una técnica pictórica que consiste diluir el color en agua sola o con diversos aglutinantes, siendo el más usual la goma arábica. El gouache es una **técnica magra opaca**, no permite las sutiles transparencias que se consiguen con la acuarela. El *gouache* fue probablemente descubierto por los monjes en el siglo XI añadiendo blanco de zinc a las acuarelas con las que ilustraban los manuscritos. Su opacidad hacía que cuando se usaba para las ilustraciones resaltase el pan de oro. Se confundió habitualmente con el temple.

Un *gouache* bien pintado no debe tener gruesos empastes ni capas muy espesas de pintura, ya que puede agrietarse; sin embargo produce el efecto de ser más espeso de lo que en realidad es. Su luminosidad no depende de si la base es blanca o no, sino que su brillo está en la misma pintura. Debido a su opacidad, los colores claros pueden pintarse sobre los oscuros sin que estos aparezcan a través de los claros. Además, puede rebajarse en agua, dándole una transparencia parecida a la de la acuarela pero menos luminosa.

En el mercado lo puedes encontrar de distintas calidades y formatos: pequeños tarros redondos, grandes botes o tubos. Por lo demás, su uso es similar a la acuarela pero teniendo en cuenta su opacidad. Tradicionalmente se empleaba para **cartelería** e **ilustraciones**, por la textura y uniformidad de sus tintas planas. Muchos artistas contemporáneos como Picasso, Matisse, Toulouse-Lautrec, Van Gogh, etc., han usado frecuentemente esta técnica para sus dibujos. Las versiones escolares se suelen conocer como **témperas**.

### El temple

La pintura al temple es una técnica de pintura en la que el disolvente del pigmento es el agua y el aglutinante algún tipo de grasa animal, siendo habitual la clara de huevo o la caseína. También por tanto podemos considerarla una **técnica húmeda magra**.

Históricamente, la pintura al temple es característica de la Edad Media europea y muy representativa de los estilos románico y gótico. Su uso fue intenso en las ilustraciones de pequeños retablos, códices y miniaturas, acompañadas frecuentemente con baños de pan de oro.

Con la llegada del óleo esta técnica cayó en desuso y en la actualidad apenas se emplea.

### El acrílico

La pintura acrílica es un tipo de pintura "plástica" moderna de secado rápido, en la que los pigmentos están contenidos en una emulsión de un polímero acrílico que se conoce popularmente como látex. Aunque son solubles y diluibles en agua, una vez secas son resistentes a la misma. Es por tanto también una técnica "magra" ya que se mezcla y diluye con agua. Destaca especialmente por la rapidez del secado. Asimismo, al secar se modifica ligeramente el tono, más que en el óleo y su durabilidad y permanencia es menor. La pintura acrílica data de la primera mitad del siglo XX y empezó a popularizarse con el arte pop en Estados Unidos.

Hoy día las pinturas acrílicas se comercializan en una gran variedad de formatos y calidades: desde las más comerciales que se venden en droguerías en grandes latas hasta las profesionales de mayor calidad que se comercializan en tubos y pequeños tarros. Se pueden encontrar en calidades mates, satinadas o brillantes.

En el arte actual es muy frecuente su uso en pintura e ilustración, ya que es muy versátil en cuanto a su gama de colores, su manipulación y las texturas que se pueden conseguir: desde grandes empastes como el óleo hasta veladuras similares a la acuarela.

### El óleo

Es más una técnica pictórica que de dibujo. Es la técnica artística y "académica" por excelencia, usada por la gran mayoría de pintores profesionales y aficionados y también la principal técnica que se enseñaba en escuelas y **academias de arte** a lo largo de la historia. El **óleo** es una técnica, que como su propia etimología latina evidencia, consiste en mezclar los **pigmentos** con un aglutinante a base de **aceites**, normalmente de origen vegetal,



Paleta de pintura al óleo

Archivo de [Wikipedia](#) bajo Dominio Público

siendo el más habitual el aceite de linaza o la esencia de trementina. Al ser una **técnica grasa**, los colores no se diluyen ni se mezclan con agua. Los utensilios deben limpiarse con disolventes o aguarrás.

Por extensión, se denominan **óleos** a las pinturas ejecutadas mediante esta técnica, que admite soportes de muy variada naturaleza, siendo el más habitual el **lienzo** o la tabla. El óleo permanece húmedo mucho tiempo, lo que favorece la mezcla de colores y la corrección de la pintura.

El uso del óleo se conoce desde la Antigüedad y estaba ya extendido entre los artistas de la Edad Media, aunque de modo minoritario ya que en esa época predominaba la pintura al temple o al fresco. Con el **Renacimiento**, a fines del siglo XIV y durante el siglo XV, se comenzó a generalizar el uso del óleo en detrimento de otras técnicas, ya que permitía un secado más lento de la pintura, correcciones en la ejecución de la misma y una excelente estabilidad y conservación del color a lo largo de los años. Como ya dijimos ha sido la principal técnica usada por los pintores hasta mediados del siglo XX, donde ya se habían empezado a utilizar otros tipos de pinturas como los esmaltes o acrílicos.

Como ya anticipamos, las exigencias materiales y características de esta técnica no la hacen adecuada para trabajarla en nuestras enseñanzas de bachillerato, valga este apartado como información básica o introducción a la misma.



## Aviso legal

El presente texto (en adelante, el "**Aviso Legal**") regula el acceso y el uso de los contenidos desde los que se enlaza. La utilización de estos contenidos atribuye la condición de usuario del mismo (en adelante, el "**Usuario**") e implica la aceptación plena y sin reservas de todas y cada una de las disposiciones incluidas en este Aviso Legal publicado en el momento de acceso al sitio web. Tal y como se explica más adelante, la autoría de estos materiales corresponde a un trabajo de la **Comunidad Autónoma Andaluza, Consejería de Educación, Cultura y Deporte (en adelante Consejería de Educación, Cultura y Deporte Andaluza )**.

Con el fin de mejorar las prestaciones de los contenidos ofrecidos, la Consejería de Educación, Cultura y Deporte Andaluza se reservan el derecho, en cualquier momento, de forma unilateral y sin previa notificación al usuario, a modificar, ampliar o suspender temporalmente la presentación, configuración, especificaciones técnicas y servicios del sitio web que da soporte a los contenidos educativos objeto del presente Aviso Legal. En consecuencia, se recomienda al Usuario que lea atentamente el presente Aviso Legal en el momento que acceda al referido sitio web, ya que dicho Aviso puede ser modificado en cualquier momento, de conformidad con lo expuesto anteriormente.

### **1. Régimen de Propiedad Intelectual e Industrial sobre los contenidos del sitio web**

#### **1.1. Imagen corporativa**

Todas las marcas, logotipos o signos distintivos de cualquier clase, relacionados con la imagen corporativa de la Consejería de Educación, Cultura y Deporte Andaluza que ofrece el contenido, son propiedad de la misma y se distribuyen de forma particular según las especificaciones propias establecidas por la normativa existente al efecto.

#### **1.2. Contenidos de producción propia**

En esta obra colectiva (adecuada a lo establecido en el artículo 8 de la Ley de Propiedad Intelectual) los contenidos, tanto textuales como multimedia, la estructura y diseño de los mismos son de autoría propia de la Consejería de Educación, Cultura y Deporte Andaluza que promueve la producción de los mismos.



