

CE1 - Tema 3.1: Organización empresarial: Elementos de la empresa



Organización empresarial: Elementos de la empresa

Cultura Emprendedora y Empresarial

1.º Bachillerato

Contenidos

Organización empresarial
Elementos de la empresa



Organización empresarial
Video de José Chacón alojado en [YouTube](#)

Elementos de la empresa



Elementos de la empresa
Animación de elaboración propia

Ya has estudiado en temas anteriores que es la empresa. Ahora debes saber qué elementos la constituyen. La empresa está formada por un conjunto de factores ordenados para la realización de las actividades de producción y distribución, actividades que estudiarás en temas posteriores. Estos elementos son:

El capital humano, que son las personas que aportan su trabajo a la empresa. Podemos distinguir varias categorías:

- El empresario, encargado de coordinar la actividad empresarial.
- El propietario de la empresa, dueño de la mayor parte de su capital. En pequeñas empresas coincide con la figura del empresario.
- Trabajadores, que no realizan actividades directivas.

El patrimonio que está formado por el capital físico o elementos materiales tales como los terrenos, maquinaria, ordenadores o material de oficina; capital financiero o dinero que dispone la empresa y elementos intangibles como la marca y logotipos. En el tema siguiente verás como el patrimonio se divide en dos grandes bloques: el activo y el pasivo.

La organización o la forma de coordinarse los distintos elementos de la empresa y por último **el entorno**, que es todo lo que rodea a la empresa.



Curiosidad



Donuts

Imagen en

[Wikimedia.org](https://commons.wikimedia.org/wiki/File:Panrico_donuts.jpg).

Licencia [CC](https://creativecommons.org/licenses/by-sa/4.0/)

En muchas ocasiones, los elementos intangibles de una empresa son tan valiosos que difícilmente ésta puede existir sin ellos. ¿Te imaginas a Coca Cola vendiendo su marca a otra empresa?

Pero no sólo es la marca. Hay otros muchos activos intangibles de enorme valor. ¿Sabías que Ferrari creó un rojo que intentó que fuera lo más brillante posible? Lo patentó y hoy en día es el color distintivo de esta famosa marca de coches.

Hay muchos casos similares. El constructor de motocicletas Harley Davidson sabía que el sonido de sus motores le distinguía de la competencia, por lo que, a mediados de los noventa, intentó registrarlo sin éxito. Distinto es el caso de Power Glide, un fabricante británico de dardos que sí ha registrado el olor a cerveza amarga en sus productos.

En otras ocasiones han habido auténticas batallas por conservar el uso de una marca. Así durante más de 7 años, las multinacionales Bimbo y Panrico estuvieron en los tribunales ya que la primera quería seguir usando "Doughnuts", muy similar a la que utilizaba Panrico para denominar a sus rosquillas de azúcar y chocolate ("Dónuts"). Venció esta última.



Para saber más

ZARA

Marcas
Animación de elaboración
propia

Ya has visto que la marca es uno de los principales activos de una empresa, pues es el signo distintivo que diferencia en el mercado sus productos o servicios de sus competidores. Ojo, no debes confundir nombre de la empresa con su marca. La primera hace referencia a la empresa en su conjunto mientras la segunda es sólo el nombre de su producto. Pero, ¿cómo se registra una marca?

Lo recomendable es hacerlo directamente a través de una agencia de la propiedad industrial, en la que una serie de profesionales se encargarán de realizar todos los trámites. Eso te proporciona además cierta seguridad ya que como verás, puede que tu trámite fracase. No obstante, si deseas hacerlo por tí mismo el procedimiento es bastante sencillo.

Lo primero que debes hacer es comprobar que tu marca no está ya registrada. Para ello puedes usar este [buscador de la Oficina Española de Patentes y Marcas \(OEPM\)](#). Ten cuidado ya que no sólo te pueden denegar la marca si es igual a otra existente. Basta que haya suficiente parecido.

El paso siguiente es el registro bien presencial, bien telemáticamente. El segundo es mucho más sencillo, ágil y barato. Basta rellenar el documento que encontrarás en la página web de la OEPM. Si deseas registrar un logotipo deberás incluirlo también en formato jpg.

Tras un mes, si no hay ninguna reclamación contra tu marca, ya será tuya.



Comprueba lo aprendido

El software del ordenador de la empresa es parte de su activo intangible.

☐ Verdadero ☐ Falso

Verdadero

Pertenece a la empresa y "no se puede tocar"

El empresario es siempre el dueño de la empresa.

☐ Verdadero ☐ Falso

Falso

En muchas ocasiones no coincide la persona que la dirige (empresario) con el propietario.

El dinero que la empresa posee en sus cuentas corrientes es parte los elementos intangibles.

☐ Verdadero ☐ Falso

Falso

Es parte del patrimonio empresarial.

Recursos humanos

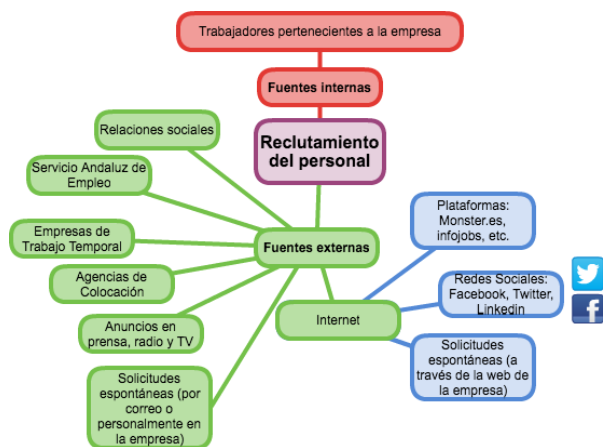
Dentro de la organización interna de la empresa, **el departamento de recursos humanos es el responsable de la gestión de las personas que integran su organización**, proporcionando los medios necesarios para que puedan ejercer su trabajo y satisfaciendo sus necesidades.

Dentro de las funciones de este departamento nos encontramos:

- Organización y planificación del personal.
- Reclutamiento y selección de candidatos.
- Formación y promoción personal.
- Administración y control del personal de la empresa.

Para planificación del personal, lo primero es analizar la situación para determinar si el personal del que dispone la empresa es el adecuado (tanto en número como en conocimientos) y si es necesario, reclutar nuevos trabajadores o formar al personal existente. También es necesario establecer previsiones futuras en caso de crecimiento de la empresa.

El reclutamiento del personal



Reclutamiento del personal
Diagrama de elaboración propia

La fase de selección empieza con el reclutamiento, necesario para conseguir un número de candidatos suficientes que cumplan con el perfil requerido. Hay dos fuentes de reclutamiento:

- **Fuentes internas.** Se trata de reclutar a los candidatos dentro de la empresa. Puede parecerse lo más adecuado y de hecho, presenta enormes ventajas. Se trata de un proceso rápido, sencillo y barato además de servir como importante elemento a la hora de motivar a los trabajadores. No obstante puede producir frustración a los candidatos que no han ascendido y no siempre internamente se encuentra al candidato idóneo.
- **Fuentes externas.** Son muy abundantes y entre ellas estarían los anuncios en los medios de comunicación, bolsas de trabajo, empresas de trabajo personal, páginas web específicas para búsqueda de empleo, recomendaciones, etc.

La selección del personal

Una vez finalizada la fase de reclutamiento comienza la de selección entre todos los candidatos que optan al puesto. Una correcta selección puede ser una labor difícil y hay que analizar tanto el perfil profesional (formación, experiencia...) como el personal (actitud y cualidades personales).

Para ello las empresas suelen usar:

- Test psicotécnicos, donde se hacen distintas pruebas para medir la inteligencia y las aptitudes de los candidatos.
- Pruebas de conocimientos, según las necesidades del puesto de trabajo.
- Entrevistas personales, donde se conoce en profundidad al candidato y que en numerosas ocasiones son determinantes.
- Otras pruebas, entre las que se encuentran las grafológicas (estudio de la letra para analizar la personalidad).

La formación del personal

En cuanto a la **formación del personal**, cara a obtener el máximo rendimiento de todos ellos, esta puede ser de dos tipos:

Interna mediante orientación profesional o aprendizaje de una tarea. Es una técnica habitual que un trabajador experimentado acompañe a uno de reciente incorporación y lo vaya instruyendo en su puesto.

Externa mediante cursos, simulaciones, etc.

Por último, también es labor del departamento de recursos humanos la de establecer mecanismos que permitan comprobar los resultados, valorando el rendimiento o productividad de los trabajadores.



Curiosidad



En las entrevistas de trabajo ocurre como en la vida diaria: la experiencia es un grado. Seguro que a tu primera entrevista acudirás con los nervios a flor de piel y sin tener muy claro que ropa debes llevar o cómo debes comportarte. Lo fundamental es mostrar naturalidad, madurez y sociabilidad. No

obstante, aquí tienes una serie de recomendaciones:

- **Aspecto físico.** Intenta ir natural y en principio, no demasiado formal, aunque debes adaptarte un poco a la empresa que te reclama.
- **Evita la excesiva familiaridad** (tutear a tu posible jefe, o hacer cosas como sentarte sin que te inviten a ello).
- **Exprésate con corrección**, usando un vocabulario adecuado y evitando los errores habituales como el laísmo.
- **Preséntate con puntualidad** y lleva contigo tu curriculum por si lo necesitas.
- **Cuidado con el lenguaje no verbal.** Mira siempre al entrevistador a los ojos y evita las miradas perdidas, cruzarte de brazos o permanecer demasiado rígido.
- **Evita las críticas** aunque sean a otras empresas y muestra interés por la que te entrevista. Muestra entusiasmo y nunca está de más, mostrar cierto conocimiento de la empresa.



Comprueba lo aprendido

El reclutamiento interno es un método rápido y barato.

☐ Verdadero ☐ Falso

Verdadero

Muy rápido y muy barato ya que no se necesita ninguna prueba generalmente.

El reclutamiento externo a veces trae más inconvenientes que ventajas.

☐ Verdadero ☐ Falso

Verdadero

Aunque no siempre, a veces esto genera envidia y situaciones desagradables entre los propios compañeros que, pueden producir situaciones muy conflictivas. En estos casos es conveniente el reclutamiento externo.

En el proceso de selección del personal, hay unas pruebas más importantes que otras.

☐ Verdadero ☐ Falso

Verdadero

Suele ser así en función del tipo de empresa y del puesto de trabajo. La entrevista personal suele ser fundamental para conseguir el puesto.

La organización en la empresa



Estructura de la empresa
Diagrama de elaboración propia

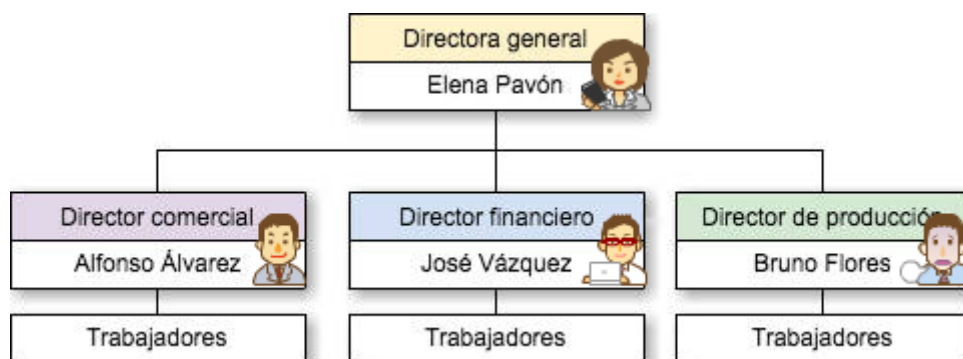
Dentro de los elementos de la empresa, la organización es parte importante de éstos. Y dentro de la organización, sin duda cómo se relacionan las personas que forman parte de ella es esencial. Ya estudiaste en temas anteriores lo que significaba ser un líder formal o informal. En la organización pasa algo muy similar.

Organización formal: conjunto de relaciones establecidas intencionalmente. Veremos pronto que estas relaciones son de tipo jerárquico (autoridad). También estudiarás que en este caso, hay distintas formas de organizar los recursos humanos de la empresa.

Organización informal: es la que se establece de forma espontánea.

Diseño de la estructura organizativa

Estructura en línea. Es la más sencilla y representa relaciones jerárquicas. Cada persona recibe órdenes de un único superior. Estas relaciones se pueden representar fácilmente mediante un organigrama, técnica gráfica que nos permitirá visualizarlas. En este caso serán líneas verticales.



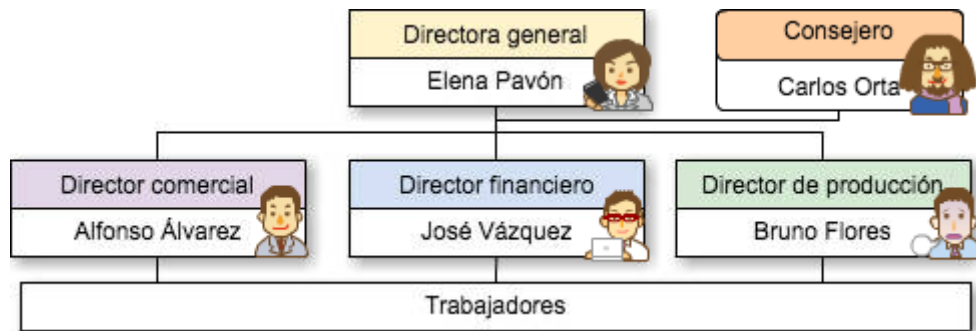
Estructura en línea
Diagrama de elaboración propia

Estructura en línea y staff. Básicamente es la anterior a la que se añaden un conjunto de unidades de apoyo que normalmente hacen labores de asesoría.



Estructura en staff
Diagrama de elaboración propia

Estructura funcional. Es igual a la lineal con la diferencia que no existe unidad de mando y por tanto un subordinado puede responder ante varios superiores. Suelen responder a empresas donde se les otorga mucha autonomía a los trabajadores y éstos responden ante jefes especializados en distintas áreas.



Estructura funcional
Diagrama de elaboración propia

Estructura matricial. Es totalmente diferente a las anteriores ya que se establecen en ellas una doble línea de autoridad, normalmente cuando existen en la empresa distintos proyectos, con distintas funciones en cada uno de ellos.

		FUNCIONES				
		Marketing	I+D+i	Financiación	Logística	
PROYECTOS	Código	PABLO MORILLO	IVÁN UREBA	BLANCA LOSTE	JOSÉ SOTELO	
	Diseño	RAQUEL LOPEZ	ISIDORO CABRERA	PAULA TEJERA	FRANCISCO VARGAS	
	Música	MIGUEL ROMERO	OLIVER PECCI	ROCÍO RODRÍGUEZ	IGNACIO CRESPO	

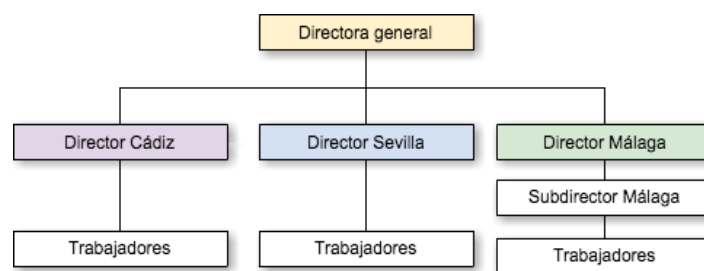
Estructura matricial
Diagrama de elaboración propia





Planifica mediante un organigrama, los recursos humanos de una empresa en la que tenemos una directora general para toda Andalucía, de la que dependen 3 directores para cada una de las provincias en la que la empresa se encuentra: Sevilla, Cádiz y Málaga. Además en Málaga hay un subdirector. En cada sede hay asignados diferente número de trabajadores que dependen de los anteriormente citados.

Ya que no parece haber relaciones de staff (unidades de apoyo), hay jerarquía y unidad de mando, lo más adecuado es una estructura en línea. La solución es la siguiente:



Solución al ejercicio
Diagrama de elaboración propia



Comprueba lo aprendido

En la estructura funcional hay unidad de mando

- ☐ Verdadero ☐ Falso

Falso

Precisamente es una de las características que la distinguen del resto.

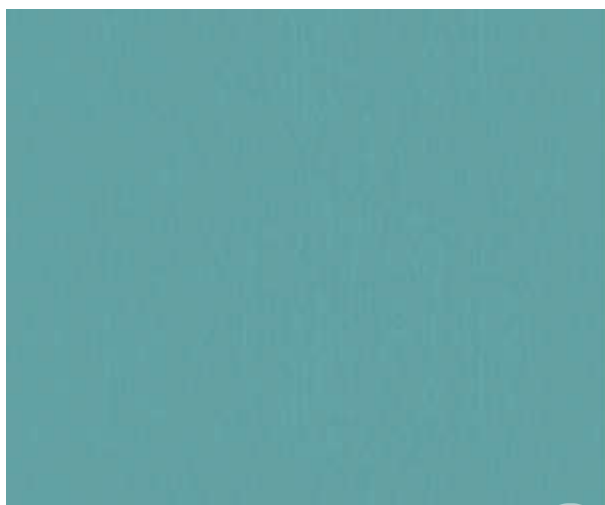
La estructura en línea y staff se distingue de la estructura en línea por la existencia de órganos de apoyo o asesoramiento.

- ☐ Verdadero ☐ Falso

Verdadero

Es lo único en que se diferencian.

Entorno de la empresa



*Entorno de la empresa.
Animación de elaboración propia.*

Nuestra empresa no es un ente aislado, todo lo contrario, le rodea todo un entorno que le condiciona y le influye. En la ecuación de nuestra empresa, será una de las variables fundamentales. El **entorno de una empresa** es todo aquello que le rodea. Tiene una doble vertiente:

Entorno específico, formado por todo lo que afecta a la empresa en concreto y que generalmente varía con respecto al resto de empresas de la zona. Está formado por:

Clientes. Su número y características como hábitos de consumo, condicionan la producción de la empresa.

Competidores, tanto su número, como la rivalidad entre ellos o la posible entrada de otros en el mercado.

Entidades financieras, no tanto su número cuanto la facilidad o no de obtener préstamos necesarios para el funcionamiento de la empresa.

Otros factores como la regulación del Estado en el sector, intermediarios existentes, grupos de presión, los sindicatos, convenios colectivos, etc.

Entorno general afecta por igual a todas las empresas. Mientras el específico podemos intentar controlarlo de alguna forma, éste resulta imposible. Este entorno está formado por diversos ámbitos. Serían:

Entorno demográfico. Aquí estarían incluidas las características generales de la población, tales como su edad, sexo, etc.

Entorno económico. Situación de la economía en la zona donde se encuentra nuestra empresa: desempleo, inflación, etc.

Entorno político-legal, que hace referencia a las leyes que regulan la actividad económica y a las diferentes políticas económicas del gobierno central, comunidades autónomas e incluso ayuntamientos.

Entorno socio cultural, se refiere al nivel educativo, hábitos de vida, etc.

Otros, como el tecnológico, el ético o medio ambiental.



Chocolatería San Ginés
Imagen de elaboración propia

La chocolatería San Ginés se encuentra en pleno centro de Madrid. Abrió inicialmente en 1890 como hospedería en el pasadizo de San Ginés (entre la Puerta del Sol y el Teatro Real) y cuatro años después cambió para buñolería. En su pasado fue un establecimiento frecuentado por los eruditos de la literatura y las artes. Así aparece citada en *Luces de Bohemia* de Ramón Valle-Inclán y durante la II República pasó a llamarse «La escondida», por su localización. Su plato estrella: el chocolate con churros.

En 2012 esta chocolatería abrió dos negocios en China con el sueño de convertirse en establecimiento de referencia en el sector de los churros en China. Pronto se tropezaron con la realidad: simplemente en China no gustan los churros. Están acostumbrados a sabores muy diferentes y del inicial chocolate con churros tuvieron que dedicarse a los churros con queso y con turrón para acabar vendiendo churros con te verde, salsa barbacoa o salsa de tomate. Algo con lo que la gente se llevaría las manos en la cabeza en nuestro país. En 2014 cerró sus puertas ante la escasa demanda de sus productos.

¿Cómo puede un negocio centenario, con amplia trayectoria y experiencia, ser un fracaso en un país como China, ávida de probar productos nuevos? Quizás no valoraron las características de la población China adecuadamente. Simplemente el paladar chino no está acostumbrado al sabor de los churros.



Ya has aprendido que entorno es todo lo que rodea a una empresa. Con el ejemplo anterior habrás observado lo fácil que es equivocarse al no evaluar correctamente sus características. Algo tan simple como la ausencia de productos dulces en su alimentación puede provocar que nuestro sueño acabe en fracaso.

El entorno tiene una serie de características:

*Entorno del
emprendedor*
Diagrama de
elaboración propia

- **Es complejo**, generalmente formado por muchos factores y por tanto difíciles de asimilar y alcanzar en su totalidad. Disponer de una información completa y necesaria es pues, esencial.
- **El entorno es muy dinámico**. En el siglo XXI los cambios se suceden con enorme rapidez sobre todo si van asociados a las nuevas tecnologías. En los siglos anteriores los cambios se medían por generaciones, ahora suceden a un ritmo vertiginoso.

- **El entorno suele ser hostil.** Rara vez es estable, donde puede desarrollar la empresa su estrategia a medio plazo. El empresario suele estar rodeado de competencia con una enorme agresividad por la que éste debe tomar generalmente decisiones a muy corto plazo. No sólo competencia sino que en los últimos años hemos visto todo tipo de artimañas de unas empresas en contra de otras, llegando a falsear la publicidad o robar directivos a otras empresa.



Actividad de lectura



SuperLópez

Icono en

[Wikimedia](#)

[Commons](#).

[Dominio](#)

[Público](#)

Para que compruebes el entorno hostil al que antes se ha mencionado, una de las guerras empresariales más famosas fue la que enfrentó a Volkswagen con General Motors a finales de la década de los 90 por el caso de un ingeniero español conocido como "Super López" (en referencia al célebre personaje de cómic).

Para conocer un poco más de aquella historia puedes leer el artículo titulado "José Ignacio López de Arriortúa, el vasco que revolucionó la industria automovilística" y publicado en el diario [El País el pasado 27 de agosto de 2012](#).



Comprueba lo aprendido

El entorno específico será muy distinto si nuestro negocio está en una zona residencia de clase alta o en un barrio obrero.

☐ Verdadero ☐ Falso

Verdadero

Ello condiciona el tipo de cliente.

La red de carretera andaluza forma parte del entorno general de cualquier empresa de nuestra comunidad.

☐ Verdadero ☐ Falso

Verdadero

Evidentemente ya que afecta a todas las empresas.

El coste de la mano de obra forma parte del entorno específico.

☐ Verdadero ☐ Falso

Falso

Es parte del entorno general ya que el coste es el mismo en toda la comunidad (aproximadamente).

Networking y Coworking



Redes sociales
Imagen de Wilgengbroed en [Wikimedia Commons](#). Licencia [CC](#)

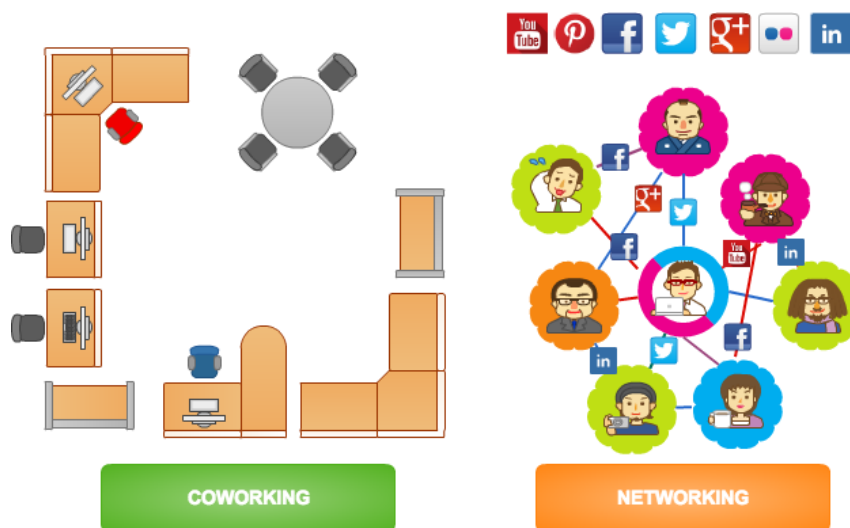
Hace pocos años era normal ver como nuestros padres madrugaban, iban a trabajar y regresaban. En un mundo sin internet ni teléfono móvil, era poco habitual por lo general, verles trabajar en casa. Pero ahora todo ha cambiado y las nuevas herramientas han abierto la mano a nuevas formas de empleo. Con ellas se busca una mayor independencia del trabajador, gestionando su tiempo y sus necesidades para lograr el objetivo. Con ello además se logra compatibilizar su vida personal con la laboral, algo muy demandado hoy en día. Pero no sólo internet permite trabajar en casa sino que incluso tu oficina puede ser muy diferente a lo que te imaginas. Vas a

estudiar dos conceptos muy usados por los emprendedores: "coworking" y "networking".

El coworking

Coworking lo podemos definir como “cotrabajo”. Es una forma de trabajo que permite a los emprendedores compartir un mismo espacio de trabajo, tanto físico como virtual, para desarrollar sus proyectos profesionales de manera independiente, a la vez que fomentan proyectos conjuntos. No son pocos los ayuntamientos que ofrecen instalaciones de manera gratuita a los emprendedores que deseen tener un espacio físico de trabajo, rodeado por otros emprendedores. También los Centros de Apoyo al Desarrollo Empresarial (CADE) disponen de éstos espacios que apuestan por el coworking.

Entre otras, las principales ventajas son minimizar costes y la posibilidad de colaborar con otras empresas alojadas en ese mismo espacio. El ahorro de costes es claro teniendo en cuenta que se comparten multitud de gastos habituales en cualquier oficina: internet, impresora, fax, luz, agua, ... Por otro lado en estos centros de cooperación empresarial suelen estar habilitadas salas para realizar reuniones e incluso se organizan cursos de formación, charlas, talleres, seminarios, etc.



Coworking y Networking
Diagrama de elaboración propia

El networking

¿Qué es el **networking**? No hay una palabra en castellano que podamos usar para definirla. Es crear una red de contactos en la web - fundamentalmente redes sociales- a nivel profesional que te puedan ayudar a conseguir trabajo, generar nuevas oportunidades profesionales, o clientes para tu negocio. La tendencia en este sentido es cada vez mayor y son muchas empresas las que buscan al trabajador deseado en redes como LinkedIn. El networking potencia las relaciones profesionales al máximo, obteniendo recomendaciones para conseguir nuevos negocios. Ya se sabe, que el "boca a boca" es el marketing más efectivo, y que el coworking va como anillo al dedo para lograr esa red profesional.



Para saber más



Andalucía Emprende
Animación de elaboración propia

Centros de Apoyo al Desarrollo Empresarial

La Junta de Andalucía, pone a tu disposición más de 200 Centros de Apoyo al Desarrollo Empresarial en toda la comunidad, donde encontrarás una amplia carta de servicios entre otras, la posibilidad de obtener en los distintos CADE un espacio físico de manera gratuita, donde podrás poner en marcha tu empresa y desarrollar el "coworking".

En realidad, además del espacio físico, obtendrás mucho más:

- Estudian tu idea y crean contigo un plan de viabilidad.

- **Te ayudan a buscar financiación pública y privada** y a solicitar incentivos para que puedas poner en marcha tu actividad empresarial.
- **Tutorizan tu proyecto** con asesoramiento personalizado y te acompañan en todo el proceso de creación, desarrollo y consolidación empresarial, con un servicio de consultorías especializadas.
- **Te proporcionan formación empresarial personalizada** en función de tus conocimientos y necesidades, para la gestión óptima de tu empresa.
- **Te ofrecen alojamiento empresarial completamente gratuito** para ayudarte en la fase inicial de tu proyecto o en el proceso de desarrollo y consolidación y te facilitamos contactos con otras empresas y organismos para que puedas intercambiar conocimientos y experiencias y establecer posibles vías de cooperación.

Puedes buscar un alojamiento a través de la web: <https://servicios.andaluciaemprende.es/alojamientos/>



Comprueba lo aprendido

El coworking facilita el contacto con otros emprendedores.

☐ Verdadero ☐ Falso

Verdadero

Si, ya que comparten el mismo espacio físico.

Las redes sociales son excelentes para hacer contactos profesionales.

☐ Verdadero ☐ Falso

Verdadero

Hoy en día es el camino más ágil y cómodo.

Hay varias redes sociales especializadas en realizar contactos profesionales. Una de las más conocidas es LinkedIn.

☐ Verdadero ☐ Falso

Verdadero

En LinkedIn hay registrados más de 400 millones de usuarios y tiene numerosas secciones para realizar contactos, buscar empleos, etc.

Lienzo de negocios



Imagen en
[publicdomainvectors.com.](https://publicdomainvectors.com/)
[Dominio Público](#)

Dentro de poco aprenderás a realizar un plan de empresa, con información detallada de tu estrategia empresarial a corto y medio plazo. Pero antes de ello, debes aprender a desarrollar un "**Lienzo de Modelo de Negocios**" (o "**Canvas Business**" en inglés) que no es otra cosa que un resumen que expone al mismo tiempo lo que haces (o quieres hacer) y lo que debes hacer para lograrlo, todo en una sola página. Este formato visual, introducido originalmente por Osterwalder y Pigneur, es útil tanto para organizaciones y negocios nuevos, como para los ya existentes.

El modelo de negocio del lienzo consta de 9 piezas clave, comunes para la representación gráfica de un negocio. Cada una de dichas piezas es descrita a continuación.

- **Aliados clave.** Posibles aliados para hacer llegar tu producto o servicio a tus clientes: distribuidores, etc.
- **Actividades Clave.** Qué actividades son clave en tu día a día para poder ofrecer la propuesta de valor a tus clientes.
- **Recursos Clave.** Aquellos sin los cuales, no podrías ofrecer tus productos o servicios. Personales, materiales, instalaciones, etc.
- **Propuesta de Valor.** Por qué te van a comprar y qué te diferencia de la competencia.
- **Relación con tus clientes.** ¿Cómo tratas con ellos?, recibes consultas, las contestas, ofreces servicio técnico, etc.
- **Segmentos de clientes.** A quién diriges tu negocio.
- **Estructura de costes.** Por dónde se te va el dinero en la empresa. Gastos de personal, alquileres, marketing, impuestos, etc.
- **Estructura de ingresos.** Cómo vas a generar ingresos, tus ventas, publicidad, etc.

Clica en el apartado correspondiente:



Lienzo de negocios
Animación de elaboración propia



Actividad de lectura

Para saber un poco más sobre este modelo, te recomendamos que leas el artículo "El modelo Canvas como herramienta para la transformación digital", publicado en la web empresaactual.com el pasado 3 de octubre de 2016.



Comprueba lo aprendido

El modelo de lienzo de negocios es un estudio profundo y detallado de tu empresa.

☐ Verdadero ☐ Falso

Falso

Para nada, es un "lienzo", un "boceto".

Este modelo se aplica sólo a empresas de nueva creación

☐ Verdadero ☐ Falso

Falso

Se puede aplicar a empresas nuevas o ya implantadas.

Responsabilidad social empresarial

Ya has estudiado que toda empresa forma parte de un entorno que le rodea y por tanto, además de producir bienes y servicios, debe cumplir objetivos sociales ya que sus acciones repercuten directamente en ese entorno, formado entre otros por clientes, trabajadores, habitantes de la localidad, etc.

La Responsabilidad Social Empresarial (RSE) se puede definir como el conjunto de acciones que de forma voluntaria realiza una empresa que están destinadas a integrar en su gestión consideraciones sociales y ambientales con la intención de mejorar la calidad de vida de la sociedad.

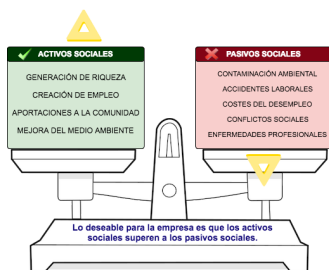


Responsabilidad social empresarial
Video de DGIPYME alojado en [YouTube](#)

Dentro de esta responsabilidad social cada vez cobra más importancia aquella que se refiere a la contaminación medioambiental, cada vez más degradada y al que la población es muy sensible.

Muchos países disponen de una legislación con normas para que las empresas sean lo más respetuosas posible con el medio ambiente, aunque cada vez son más las empresas que voluntariamente incluyen este compromiso como parte de su estrategia empresarial.

El balance social



Balance social

Diagrama de elaboración propia

Todas las empresas afectan al entorno, generando una serie de costes y de beneficios. En temas posteriores veremos cómo una empresa realiza un documento que es imprescindible y obligatorio para su contabilidad: el balance. Vamos a referirnos a otro tipo de balance que poco tiene que ver con el económico. Nos referimos a un documento voluntario que se conoce como balance social donde se puede evaluar el grado de cumplimiento de la responsabilidad social de la empresa, apuntando en él los aspectos favorables y desfavorables de su actuación. Es decir, no es otra cosa que reflejar por escrito los

aspectos sociales positivos tales como la creación de empleo, ayudas y becas, mejoras del medio ambiente y negativos como la contaminación, accidentes laborales, conflictos sociales, etc.

Si colocamos en una balanza todos los llamados activos sociales, es decir el lado positivo de su responsabilidad social y por otro los pasivos sociales, que sería la parte negativa, lo deseable para una empresa es siempre que los primeros superen ampliamente a los segundos tal y como podéis ver en el gráfico de la izquierda. Por desgracia, no siempre es así.



Curiosidad

La empresa Metro de Sevilla promueve diversas acciones y campañas dentro de su responsabilidad social empresarial. Veamos algunos ejemplos:



Metro de Sevilla

Logo de Andreuv en [Wikimedia Commons](#). Licencia [CC BY-SA 4.0](#).

EURO SOLIDARIO. Se trata de un fondo económico de carácter social que se constituye a partes iguales por aportaciones de los trabajadores y de la empresa. Los trabajadores que participan en la iniciativa aportan un euro por cada una de sus nóminas y la empresa aporta una cantidad equivalente a la cuantía total aportada por los trabajadores. El total recaudado se asigna a tres proyectos de carácter social que se realicen

fundamentalmente en el área de influencia de la Línea 1 de Metro de Sevilla. Hasta el momento se han beneficiado de esta iniciativa Cáritas, la Fundación Ana Bella y la asociación La sonrisa de un niño.



CAMPAÑA RECOGIDA DE JUGUETES. En colaboración con los usuarios de, Metro de Sevilla realiza anualmente una campaña de recogida de juguetes durante el mes de diciembre.

PROGRAMA PARA ESCOLARES: AULA METRO. Aula Metro es un programa de visita de escolares a Metro de Sevilla que se realiza desde 2009 durante todos los jueves del curso escolar. Los objetivos de esta actividad son fomentar el conocimiento del

metro y el uso del transporte público, así como su aportación a la sostenibilidad ambiental



Para saber más

	<p>El Observatorio de Responsabilidad Social Corporativa (Observatorio de RSC), es una organización sin ánimo de lucro que nace en el año 2004 de la mano de varias organizaciones de la sociedad civil con el objetivo de trabajar en el impulso de la correcta aplicación de la responsabilidad social corporativa (RSC).</p>	<p>observatoriorsc.org</p>
	<p>La Confederación de Empresarios de Andalucía, en su interés por promover y difundir la Responsabilidad Social Empresarial en materia de Voluntariado en las empresas andaluzas, convoca cada año, en colaboración con la Consejería de Igualdad y Políticas Sociales de la Junta de Andalucía, los Premios RSE de CEA.</p> <p>Con este premio se pretende reconocer las iniciativas o medidas acometidas por las</p>	<p>VI Premio RSE CEA & Junta de Andalucía</p>

	empresas para implantar y desarrollar el concepto de responsabilidad social empresarial, resaltando e impulsado, reconociendo y promoviendo iniciativas concretas que sirvan de ejemplo para el tejido empresarial andaluz.	
	<p>El Servicio Andaluz de Empleo dedicó la portada y 14 páginas interiores del número #11 su revista "Empleo" a la Responsabilidad Social Corporativa, donde podrás leer la opinión de destacadas personalidades sobre este importante tema.</p> <p>Puedes leerla clicando en el enlace.</p>	<p><u>Revista Empleo #11</u></p>

Premios, organizaciones e información sobre la Responsabilidad Social Empresarial
Fotografías de elaboración propia



Comprueba lo aprendido

El balance social es un documento obligatorio.

☐ Verdadero ☐ Falso

Falso

Tiene carácter voluntario.

La responsabilidad social tiene un impacto directo sobre la marca de la empresa.

☐ Verdadero ☐ Falso

Verdadero

Cada vez los consumidores miran más ese aspecto de la empresa.

Un accidente laboral es un elemento del pasivo del balance social.

☐ Verdadero ☐ Falso

Verdadero

Cuenta como aspecto negativo a restar del balance social.

Ética en los negocios

La responsabilidad social de la empresa está íntimamente relacionado con la ética. **La ética en los negocios se refiere a un conjunto de principios morales que la sociedad considera correctos.**



Ética en los negocios
Diagrama de elaboración propia

Cuando una empresa emprende el camino de la Responsabilidad Social introduce la ética como motor fundamental de sus comportamiento, alejándose de malas prácticas como el engaño, el abuso, la deslealtad, contaminación ambiental, ambición desmesurada, precios abusivos, explotar o maltratar a trabajadores, engañar a clientes o proveedores, etc.

Por el contrario, unas buenas prácticas empresariales serán aquellas que introducen la honestidad, la justicia, la equidad, el cuidado de personas y entorno, que no hace competencia desleal, que no abusa de los proveedores, que devuelve a la sociedad parte de su beneficio, que

cuida a sus clientes y en general que pone conciencia, sentido y límites a su empresa.

Un comportamiento acorde a estos principios pronto tendrá efectos positivos sobre la empresa:

- Reduce los posibles costos legales asociados a las malas prácticas.
- Eleva la satisfacción de los empleados y los clientes.
- Eleva la productividad.
- Reduce los costos derivados del control de los trabajadores.
- Tiene un efecto positivo sobre la marca y la imagen de la empresa.

En ocasiones se puede pensar que una empresa ética se ve en desventaja frente a empresas que no lo son debido a las malas prácticas de ésta; sin embargo a largo plazo es una buena estrategia de negocios. La Ética Empresarial es la forma más sólida de asegurar el crecimiento sostenido y el futuro de la empresa.



Curiosidad



Pastilla de jabón
[Icono en](#)

Gamila Hiar es una campesina de la minoría drusa de Israel, que vive en la Alta Galilea y que ha levantado un pequeño emporio cosmético que extiende sus redes por el planeta. El Secreto de Gamila (esa es la marca de los jabones), no hace publicidad, pero mueve un negocio anual que factura 50 millones de euros y da empleo a medio centenar de mujeres de las cuatro religiones.

En un país donde el trabajo femenino no está bien visto, Gamila ha roto muchas barreras y abre el camino para que muchas mujeres tuvieran su propio dinero para poder estudiar sin depender de un hombre. En función de los picos de demanda, pueden trabajar hasta 60 operarias cortando artesanalmente y empacando con primor los jabones, que experimentan un proceso de secado natural de más de seis meses.

El comercio justo



Comercio Justo
Imagen en [Wikimedia Commons](#). Licencia [CC BY-SA 3.0](#)

Desde hace algún tiempo están proliferando en Andalucía las tiendas de "**comercio justo**", sistema comercial solidario y alternativo cuyo objetivo es mejorar el acceso al mercado de los productores más desfavorecidos y cambiar las injustas reglas del comercio internacional, que consolidan la pobreza y la desigualdad mundial. Es un movimiento promovido por varias organizaciones no gubernamentales como Intermón Oxfam, por la Organización de las Naciones Unidas y por los movimientos sociales y políticos.

Estos son algunos principios que defiende el comercio justo:

- Los productores forman parte de cooperativas u otras organizaciones voluntarias, rechazando subsidios y ayudas asistenciales (de ahí la frase del comercio justo: «Comercio, no ayuda»).
- Rechazo a la explotación infantil.
- Igualdad entre hombres y mujeres.
- Respeto a los derechos humanos.
- Precio digno a los productores.
- Producción sostenible y no contaminante.
- Información detallada y veraz sobre las características del producto, etc.



Curiosidad

¿Sabías que la conocida empresa L'Oréal celebra cada año su Día de la Ética?

L'ORÉAL

Logo de L'Oreal
Imagen en [Wikimedia Commons](#).
[Dominio Público](#)

El 13 de octubre de 2016, los casi 83.000 empleados de L'Oréal participaron en la VIII edición del Día de la Ética, preguntando en directo a través de webchat todas sus dudas al presidente mundial, Jean Paul-Agon, y a los presidentes de 70 filiales.

El Día de la Ética de L'Oréal nació en 2009 con el objetivo de aclarar todas las dudas éticas, identificar áreas de mejora y poner en

marcha acciones en caso necesario. En el año 2000, L'Oréal fue una de las primeras empresas en Francia en establecer un Código de Ética Empresarial y en nombrar en 2007, a un director mundial de ética.

En 2016, L'Oréal ha sido elegida, por séptima vez consecutiva, como 'Una de las Empresas más Éticas del Mundo' por el Instituto Ethisphere. También forma parte del Pacto Mundial de las Naciones Unidas desde 2001; del Global Compact LEAD (grupo con las empresas más avanzadas en conductas empresariales responsables) desde 2015, y también del índice bursátil Pacto Mundial 100.

Información extraída del artículo "*Ética empresarial*" del [diario "El Plural"](#) publicado el 23 de septiembre de 2016.



Comprueba lo aprendido

La ético se refiere a un conjunto de valores económicos.

☐ Verdadero ☐ Falso

Falso

Son valores sociales y filosóficos.

A medio y largo plazo, un comportamiento ético responsable trae más beneficios que costos.

☐ Verdadero ☐ Falso

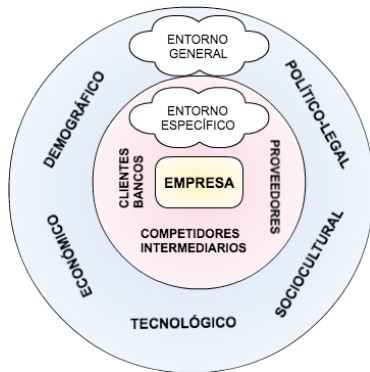
Verdadero

Aunque a corto, un empresario poco ético puede obtener beneficio rápido, más pronto que tarde acabará perdiendo clientela o sufriendo el desgaste propio de una mala imagen.

Resumen



Importante



Entorno del emprendedor
Diagrama de elaboración propia

La empresa está constituida por un conjunto de factores ordenados para la realización de las actividades de producción y distribución. Estos elementos son:

El capital humano, formado por el empresario que dirige la empresa, el propietario de la empresa y los trabajadores.

El patrimonio o conjunto de bienes y derechos de la empresa.

La organización o la forma de coordinarse los distintos elementos de la empresa. Dentro de esta nos encontramos la informal y la formal, la cual puede representarse mediante un organigrama en función de las características de la empresa. Así tenemos organización lineal, lineal y staff, funcional y matricial.

El entorno, formado por todo lo que rodea a la empresa. . Tal y como puedes ver en el gráfico de la izquierda se divide en dos áreas:

- *Entorno específico*, formado por todo lo que afecta a la empresa en concreto y que generalmente varía con respecto al resto de empresas de la zona. Está formado por
- *Entorno general* igual para todas las empresas.



Importante

Hoy en día y gracias a las nuevas tecnologías han cobrado importancia dos formas de trabajo conocidas por sus siglas en inglés: el **coworking** y el **networking**. La primera consiste en compartir espacios comunes entre varios emprendedores mientras la segunda se trata de hacer relaciones a través de la red que en el futuro le ayudará a promocionar su empresa o buscar trabajo.



Importante

Un "**Lienzo de Modelo de Negocios**" (o "Canvas Business" en inglés) que no es otra cosa que un resumen que expone al mismo tiempo lo que haces (o quieres hacer) y lo que debes hacer para lograrlo, todo en una sola página.

El modelo de negocio del lienzo consta de 9 piezas clave, comunes para la representación gráfica de un negocio.



Importante

La Responsabilidad Social Empresarial (RSE) se puede definir como el conjunto de acciones que de forma voluntaria realiza una empresa que están destinadas a integrar en su gestión consideraciones sociales y ambientales con la intención de mejorar la calidad de vida de la sociedad. Un instrumento interesante para medir ésta responsabilidad es el **balance social**, documento voluntario que se conoce como balance social donde se puede evaluar el grado de cumplimiento de la responsabilidad social de la empresa apuntando en él los aspectos favorables y desfavorables de su actuación.

La responsabilidad social de la empresa está íntimamente relacionado con la ética.

La ética en los negocios se refiere a un conjunto de principios morales que la sociedad considera correctos.

Imprimible >> [Documento de descarga](#) (pdf - 1363.83 KB) .

1

de 27

Q

Aviso Legal

Las páginas externas no se muestran en la versión imprimible

Aviso Legal

El presente texto (en adelante, el "**Aviso Legal**") regula el acceso y el uso de los contenidos desde los que se enlaza. La utilización de estos contenidos atribuye la condición de usuario del mismo (en adelante, el "**Usuario**") e implica la aceptación plena y sin reservas de todas y cada una de las disposiciones incluidas en este Aviso Legal publicado en el momento de acceso al sitio web. Tal y como se explica más adelante, la autoría de estos materiales corresponde a un trabajo de la **Comunidad Autónoma Andaluza, Consejería de Educación y Deporte (en adelante Consejería de Educación y Deporte)**.

Con el fin de mejorar las prestaciones de los contenidos ofrecidos, la Consejería de Educación y Deporte se reserva el derecho, en cualquier momento, de forma unilateral y sin previa notificación al usuario, a modificar, ampliar o suspender temporalmente la presentación, configuración, especificaciones técnicas y servicios del sitio web que da soporte a los contenidos educativos objeto del presente Aviso Legal. En consecuencia, se recomienda al Usuario que lea atentamente el presente Aviso Legal en el momento que acceda al referido sitio web, ya que dicho Aviso puede ser modificado en cualquier momento, de conformidad con lo expuesto