

LE1 - Situación de aprendizaje 1.4: Alzarse: de las raíces al aire. La anatomía de las palabras

Situación de aprendizaje 1.4: La anatomía de las palabras

Lengua Castellana y Literatura I

1º de Bachillerato

Situación de
aprendizaje

Bloque 1: Alzarse: de las raíces al aire

Situación de aprendizaje 4: La anatomía de las palabras

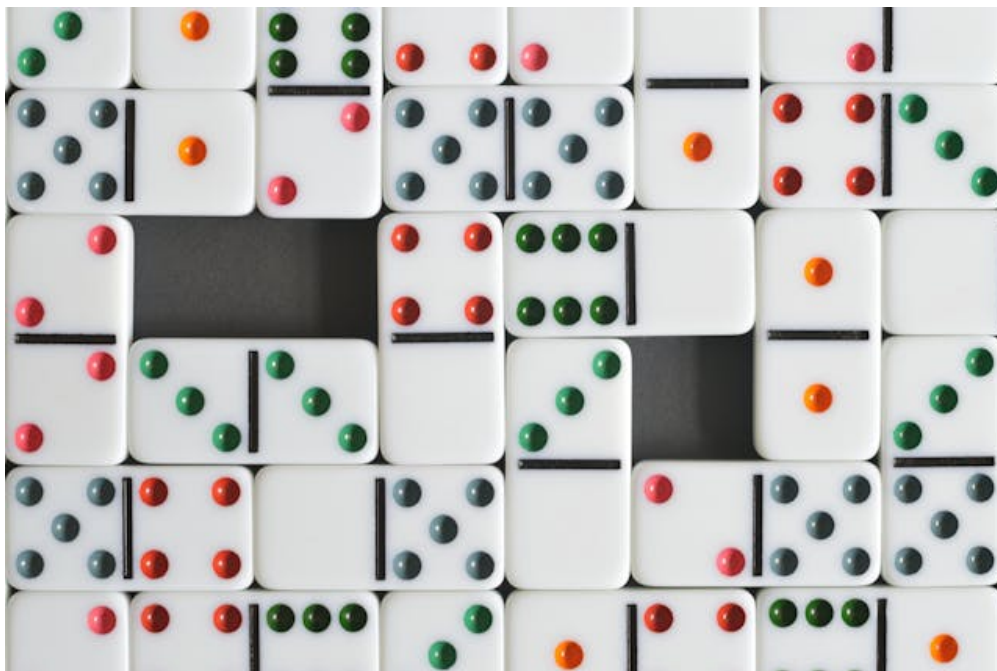


Imagen de Miguel Á. Padriñán en Pexels <<https://www.pexels.com/es-es/@padrinan/>> . Dominó <<https://www.pexels.com/es-es/foto/domino-585293/>>

(Licencia Pexels <<https://www.pexels.com/es-es/license/>>)

1. ¿Qué proponemos?



0. Introducción

El estudio de la Morfología no solo implica analizar la estructura de las palabras, sino también descubrir las historias ocultas detrás de cada término. Desde curiosidades gramaticales hasta la influencia de culturas milenarias, esta unidad revelará cómo el español es un idioma vivo, en constante evolución, y cómo cada palabra es una ventana a la historia, la ciencia y la creatividad humana. De hecho, la Morfología no es solo una regla gramatical, es el andamiaje invisible que permite a nuestro cerebro procesar el lenguaje a una velocidad vertiginosa, dándonos la ilusión de que cada palabra es una entidad única, cuando en realidad son piezas de *Lego* que re combinamos constantemente.



Imagen de Rubi Salgado en Pexels <<https://www.pexels.com/es-es/@rubi-salgado-28180713/>> . Jóvenes manifestándose <<https://www.pexels.com/es-es/foto/ciudad-calle-joven-sujetando-15883547/>> (Licencia Pexels <<https://www.pexels.com/es-es/license/>>)

No obstante, no todos estos procesos son conscientes. En 2020, un estudio de la Universidad Complutense de Madrid analizó discursos de partidos populistas de izquierdas y derechas. Una de sus conclusiones era que todos preferían el sufijo *-ista* sobre *-ismo*, es decir, el uso de *¡Abajo los socialistas/comunistas/fascistas!* por encima de *¡Abajo el Socialismo/Comunismo/Fascismo!*



Imagen de Daniel Lobo en Flickr <<https://www.flickr.com/photos/daquellamanera/>> .
Fascista <<https://www.flickr.com/photos/daquellamanera/2753470766/>> (CC BY
<<http://creativecommons.org/licenses/?lang=es>>)

Esto se debía a que la mayoría de los que empleaban estas consignas eran perezosos de pensamiento: preferían gritar en contra de una persona, a la que trataban de deshumanizar y proponer como un enemigo concreto, a corear en contra de una ideología -representada por el sufijo *ismo*- lo que implicaba conocer esa línea de pensamiento y rebatirla con ideas, es decir, reflexionar: el estudio demostró que la simple opción de *-ista* en lugar de *-ismo* aumentaba un 70% la agresividad del mensaje. Esto fue extendido a otros campos, comprobándose que provocaba más animadversión *feminista* que *Feminismo* o más *ecologista* que *Ecologismo*.



1. Planteamos el reto



Imagen de Eire en Flickr <https://www.flickr.com/photos/eire_/> . Ética
<https://www.flickr.com/photos/eire_/5751835631/> (CC BY-NC-SA
<<http://creativecommons.org/licenses/?lang=es>>)

Como ves, el idioma se carga de intenciones comunicativas y, claro es, de consecuencias en la vida real. Por eso vamos a analizar nuestro entorno lingüístico cercano. Aplicaremos los conocimientos de morfología verbal y nominal, formación de palabras, préstamos léxicos, diversidad lingüística y lenguaje inclusivo en textos reales, reflexionando sobre su eficacia comunicativa y su carga ideológica. Finalmente, haremos propuestas para mejorar nuestra ética lingüística en favor de una mejor convivencia. Y, por si fuera poco, maquetaremos nuestras reflexiones para divulgarlas adecuadamente en redes sociales.



2. Estos serán tus logros

Al finalizar esta situación de aprendizaje:

- Conocerás la evolución histórica y social del español, valorarás la diversidad lingüística y cuestionarás prejuicios y usos discriminatorios de la lengua.
- Reconocerás los derechos lingüísticos y distintos modelos de convivencia.
- Identificarás el sentido global, la estructura, la información relevante y la intención del emisor en textos escritos y multimodales especializados, especialmente en textos académicos y de los medios de comunicación, realizando las inferencias necesarias y con diferentes propósitos de lectura.

- Conocerás la lengua como un sistema interconectado con diferentes niveles: fonológico, morfológico, sintáctico y semántico; comprenderás la diacronía y la sincronía; estudiarás los procedimientos de adquisición y formación de palabras; y caracterizarás morfológicamente las distintas clases de palabras.



3. El lenguaje inclusivo

Muchas veces nos encontramos con personas que abogan, p. ej., por el uso de *todes* y otras que se niegan a emplear tal morfema. La incorporación de la mujer al mercado laboral, acompañada de su progresiva dignificación, demanda una renovación del lenguaje que las represente mejor. Por otro lado, hay quien no se siente representado por el género masculino ni por el femenino y se proclama de género no binario ¿Cómo han de actuar los hablantes? La RAE no contempla estos cambios, pero también es cierto que la Academia ha acabado aceptando los usos mayoritarios del español. Qué va a pasar es algo que nos atañe como sociedad: la RAE se limitará a dar fe de lo que aceptemos los hispanohablantes de todo el mundo. Este vídeo nos lo explica muy bien:

<<https://www.youtube.com/embed/XGEVOGd23-s>>

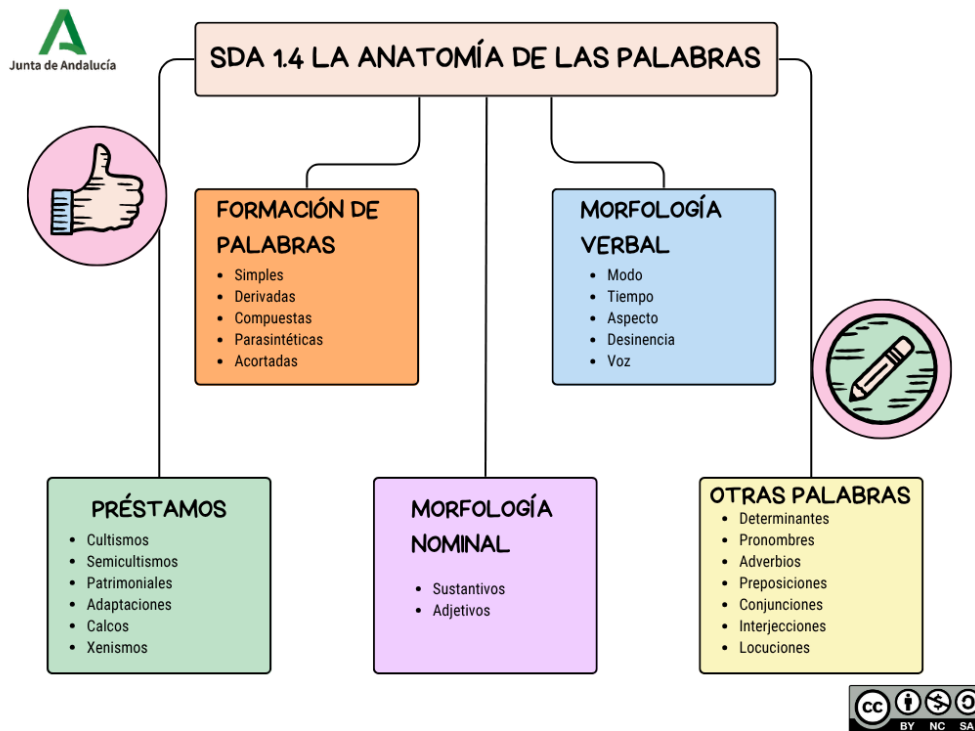
<https://www.youtube.com/embed/XGEVOGd23-s> <<https://www.youtube.com/embed/XGEVOGd23-s>>

Vídeo de CuriosaMente <<https://www.youtube.com/@curiosamente/featured>> . ¿El lenguaje inclusivo sirve de algo? <<https://youtu.be/XGEVOGd23-s>> (Licencia estándar de YouTube <<https://www.youtube.com/static?template=terms>>)



4. Mapa conceptual

Puedes descargarlo [aquí](#) y clicar sobre él para ampliarlo.



Mapa de elaboración propia. *Mapa conceptual SdA 1,4* (CC BY-NC-SA

<http://creativecommons.org/licenses/?lang=es>)

2. Retomando conocimientos



Recordamos



Imagen de Kaushal Moradiya en Pexels <<https://www.pexels.com/es-es/@mkvisuals/>>
. *Hombre sosteniendo un libro* <<https://www.pexels.com/es-es/foto/hombre-tenencia-libro-2781195/>> (Licencia Pexels <<https://www.pexels.com/es-es/license/>>)

Vamos a recordar algunos saberes que seguro que adquiriste en etapas educativas pasadas:

Palabras variables

Son aquellas que cambian de forma para expresar género, número, persona, tiempo, etc.

- Sustantivos: nombran personas, animales, cosas, ideas o sentimientos, como *casa, alegría, gato*,...
- Verbos: indican acciones, estados o procesos: *correr, estar, crecer*,...
- Adjetivos: acompañan al sustantivo y añaden información sobre él: *alto, interesante, roja*,...
- Determinantes o presentadores: acompañan al sustantivo para introducirlo y precisar su significado: *el, una, ese, muchos*,...

- Pronombres: sustituyen al sustantivo para evitar repeticiones, como *él, ella, esto, nosotros,...*

Palabras invariables

Estas palabras no cambian de forma y cumplen funciones de relación o expresión.

- Adverbios: modifican el significado de un verbo, un adjetivo o de otro adverbio: *bien, rápidamente, muy,...*
- Preposiciones: relacionan palabras dentro de la oración: *en, con, para, bajo,...*
- Conjunciones: unen palabras, grupos de palabras u oraciones: *y, pero, aunque,...*
- Interjecciones: expresan emociones o reacciones de forma exclamativa: *¡ay!, ¡eh!, ¡uf!,...*

Formación de palabras

El español cuenta con varios procedimientos para crear palabras nuevas:

- Derivación: añadir prefijos o sufijos a una raíz: *feliz → felicidad*.
- Composición: unir dos o más palabras para formar una nueva: *sacapuntas, parabrisas,...*
- Parasíntesis: combinación simultánea de prefijo y sufijo: *empalidecer, aterrizar,...*
- Acortamiento con siglas *-ONG-*, abreviaturas *-Sra.-,...*



Opción A. Verdadero-Falso

—



Opción B. Elige la respuesta correcta

—



Opción C. Desvela la opción incorrecta

1. Sobre las palabras variables: ¿cuál de estas afirmaciones es falsa?

- ☐ A) Cambian de forma para expresar género, número, persona o tiempo.
- ☐ B) Incluyen categorías como sustantivos, verbos y adjetivos.
- ☐ C) Son palabras que siempre mantienen la misma forma.

Solución

- 1. **Incorrecto**
- 2. **Incorrecto**
- 3. **Correcto**

2. Sobre los sustantivos: ¿cuál afirmación es incorrecta?

- ☐ A) Nombran cosas, ideas o sentimientos.
- ☐ B) No pueden cambiar de número ni de género.
- ☐ C) Pueden formar parte del sujeto de una oración.

Solución

- 1. **Incorrecto**
- 2. **Correcto**
- 3. **Incorrecto**

3. En relación con los adjetivos: ¿qué afirmación es falsa?

- ☐ A) Acompañan al sustantivo.
- ☐ B) Aportan información sobre características o cualidades.
- ☐ C) Sustituyen al sustantivo en la oración.

Solución

1. **Incorrecto**
2. **Incorrecto**
3. **Correcto**

4. Sobre los determinantes: ¿cuál afirmación es incorrecta?

- ☐ A) Acompañan al sustantivo para introducirlo.
- ☐ B) Expresan emociones o reacciones espontáneas.
- ☐ C) Ayudan a precisar el significado del sustantivo.

Solución

1. **Incorrecto**
2. **Correcto**
3. **Incorrecto**

5. Acerca de los pronombres: ¿qué afirmación es falsa?

- ☐ A) Sustituyen al sustantivo.
- ☐ B) Ayudan a evitar repeticiones.
- ☐ C) Siempre acompañan al sustantivo.

Solución

1. **Incorrecto**
2. **Incorrecto**
3. **Correcto**

6. Sobre los adverbios: ¿cuál afirmación no es correcta?

- ☐ A) Pueden modificar el significado de un verbo.
- ☐ B) Son palabras invariables.
- ☐ C) Acompañan al sustantivo y concuerdan con él.

Solución

- 1. **Incorrecto**
- 2. **Incorrecto**
- 3. **Correcto**

7. En cuanto a la formación de palabras: ¿qué afirmación es falsa?

- ☐ A) La composición une dos palabras: ejemplo, parabrasas.
- ☐ B) La derivación consiste en añadir prefijos o sufijos.
- ☐ C) La parasíntesis consiste solo en añadir un sufijo a la raíz.

Solución

- 1. **Incorrecto**
- 2. **Incorrecto**
- 3. **Correcto**

8. Sobre las interjecciones: ¿cuál afirmación es incorrecta?

- ☐ A) Son invariables.
- ☐ B) Sirven para unir oraciones coordinadas.
- ☐ C) Expresan emociones o reacciones exclamativas.

Solución

- 1. **Incorrecto**
- 2. **Correcto**

3. Incorrecto



Opción D. Ordena lexema y morfemas

Ordenas los componentes de esta palabra:

Prefijo: Des-

Raíz o lexema: -motiv -

Morfema de número: -s

Morfema de género: -a-

Sufijo: -ador-

3. Neologismos



1. Taller de neologismos



Imagen de Yaroslav Shuraev en Pexels <<https://www.pexels.com/es-es/@yaroslav-shuraev/>> . *Mano sobre libro* <<https://www.pexels.com/es-es/foto/mano-libro-estudiar-senalando-9490406/>> (Licencia Pexels <<https://www.pexels.com/es-es/license/>>)

Lo has acertado: un neologismo es una palabra, expresión o significado nuevo que se incorpora a una lengua. Así que vamos a poner nuestro granito de arena ¡a lo mejor alguno perdura! Para ello sigue estos pasos:

Cuatro palabras aleatorias

Entramos en un buscador de palabras aleatorias, como [este](https://www.generadoraleatorio.com/palabras/) o [este](https://www.palabrasaleatorias.com/) , donde obtendremos cuatro de ellas. Nosotros lo hemos hecho y hemos obtenido cuatro: *fragmento*, *motor*, *caballero* y *lago*.

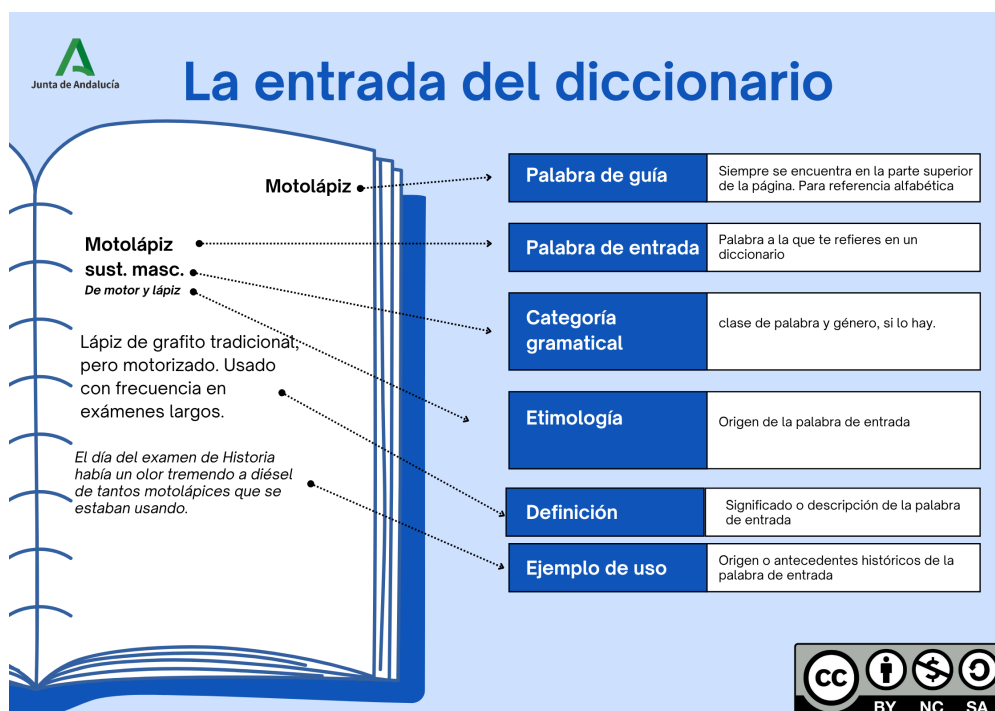
Formación de neologismos

Tenemos ahora que separar las raíces de las palabras obtenidas (en nuestro caso, *fragmento*, *motor*, *caball-* y *lago*). Con ellas tendremos que confeccionar palabras que no existan y que cumplan estos requisitos:

- Adjetivo derivado: *antifragmentario*.
- Sustantivo compuesto: *motolápiz*
- Verbo derivado o compuesto: *caballear*.
- Adverbio con *-mente*: *lagamente*.

Entrada de diccionario

A continuación, vamos a tratar de hacer entradas de un diccionario de neologismos, que tenga las partes que indican la infografía de abajo (clica en la imagen para agrandarla) Define las palabras en presente y con oraciones cortas, para que parezca de un diccionario de verdad, eso sí, puedes echarle un poco de creatividad a la definición y al ejemplo de uso:



Infografía de elaboración propia. Partes de la entrada de un diccionario (CC BY-NC-SA

<http://creativecommons.org/licenses/?lang=es>).

Si además, quieres maquetar tu entrada en **Canva** <https://www.canva.com/s/templates?query=entrada+diccionario> , basta con que escribas en la barra de búsqueda "entrada de diccionario" y verás como obtienes muchas plantillas, sobre las que solo tendrás que sustituir un texto por otro. Por cierto, en el menú lateral izquierdo, si clicas en *Multimedia* y en el cuadro de diálogo pegas la definición de tu palabra y pulsas en *Generar imágenes*, obtendrás unas imágenes generadas por IA. Algo como esto:



Motolápiz

(Sust.masc, de *moto* y *lápiz*).

1. Lápiz de grafito tradicional, pero motorizado. Usado con frecuencia en exámenes largos.

El día del examen de Historia había un olor tremendo a diésel de tantos motolápices que se estaban usando.



Imagen de elaboración propia. *Entrada de diccionario* (CC BY-NC-SA

[<http://creativecommons.org/licenses/?lang=es>](http://creativecommons.org/licenses/?lang=es))

4: La arquitectura de la palabra

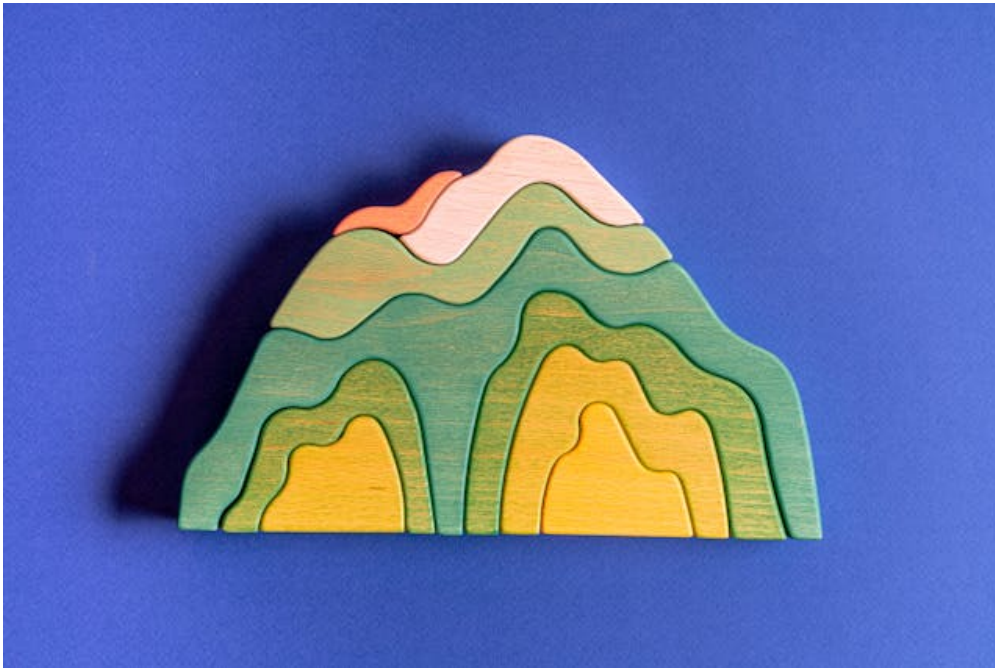


Imagen de Antoni Shkraba Studio en pexels <<https://www.pexels.com/es-es/@shkrabaanthony/>> . *Montañas de madera* <<https://www.pexels.com/es-es/foto/montanas-colorido-de-colores-de-madera-6219073/>> (Licencia Pexels <<https://www.pexels.com/es-es/license/>>)

Bienvenido/a a la fascinante ruta de la morfología. En lo que sigue descubriremos cómo las palabras se organizan en sustantivos, adjetivos, verbos y demás clases que forman nuestro entramado lingüístico. Aprenderás a reconocer y diferenciar sus componentes. Analizaremos, además, los procedimientos de formación de palabras y veremos cómo creamos neologismos o adaptamos términos procedentes de otras lenguas. Tampoco olvidaremos el poder expresivo que otorga la creatividad humana en la escritura y en la oralidad.

Comencemos este viaje por la estructura de las palabras y su poder comunicativo.

4.1 Préstamos y formación



Palabras de otras partes

<<https://www.youtube.com/embed/N1a0RhutJtg?si=LG5JBgo8NmCNQHAt>>

<https://www.youtube.com/embed/N1a0RhutJtg?si=LG5JBgo8NmCNQHAt>
<<https://www.youtube.com/embed/N1a0RhutJtg?si=LG5JBgo8NmCNQHAt>>

Vídeo de CuriosaMente <<https://www.youtube.com/@curiosamente/featured>> . ¿De dónde surgió el idioma español? <https://youtu.be/N1a0RhutJtg?list=PLp4PFtsMaRqWWgTMBWopW4_LppbnQjPg->> (Licencia estándar de YouTube

<<https://www.youtube.com/static?template=terms>>)

Pocas son las lenguas que han estado aisladas en sí mismas, por lo general, los idiomas recogen la herencia de las personas que anduvieron e incluso siguen en su territorio. De hecho, los avatares de nuestra historia han llevado a que el español tenga préstamos procedentes de diversas lenguas: galleguismos –chubasco, carabela,...-, catalanismos –papel, faena,...-, vasquismos –izquierda, boina,...-, arabismos –azotea, ojalá,...-, helenismos, del griego –teorema, economía,...-, galicismos, del francés –buró, jardín,...-, italianismos –escopeta, novela,...-, americanismos –poncho, caimán,...-, gitanismos –menda, postín,...-, germanismos, del alemán – espía, guerra,...- o anglicismos – aparcar, barbacoa,...-. Queda fuera el latín porque el español es, en sí mismo, una evolución de tal idioma, de ahí que en torno al 75% de nuestras palabras vengan de él.



¿Cómo cambia la forma de las palabras?

Clica sobre las lupas.



¿Qué pasa con las palabras que entran al español?



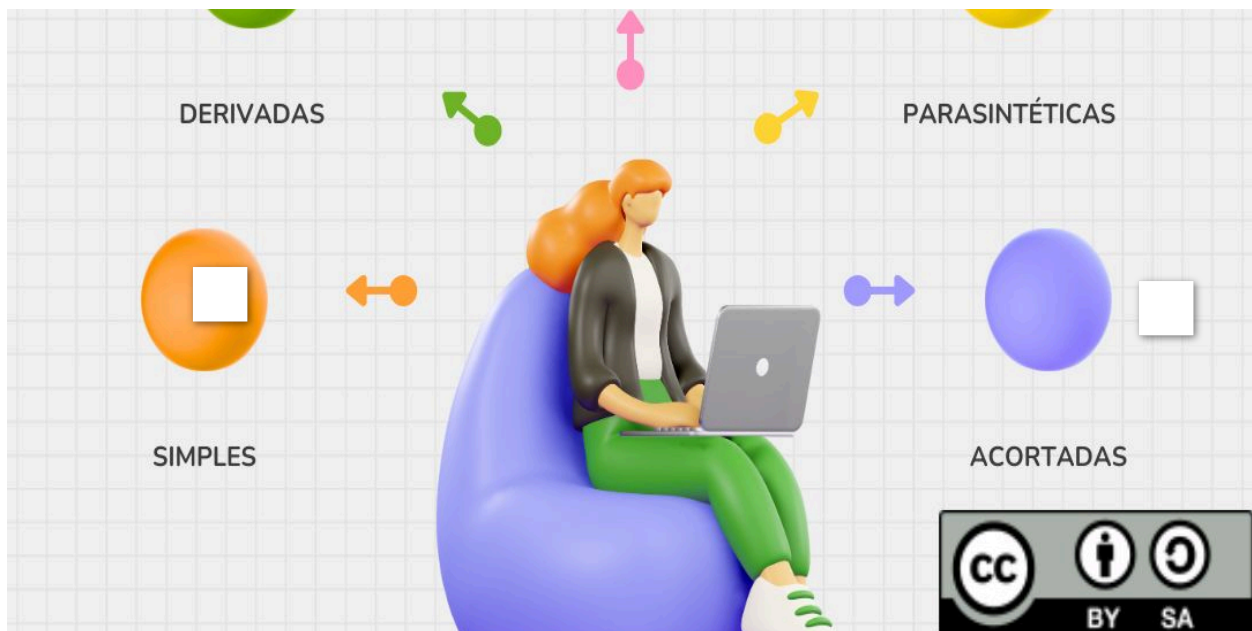
Infografía de elaboración propia. (CC BY-NC-SA <<http://creativecommons.org/licenses/?lang=es>>)



Procedimientos de formación

Pulsa sobre las lupas.





Infografía de elaboración propia. (CC BY-NC-SA <http://creativecommons.org/licenses/?lang=es>)



Opción A. Empareja palabras acortadas

Cada oveja con su pareja.

0 0



Pulse aquí para jugar

oIOMi2	< ODAMRI .Fd	€	2i2E2i2	2AIG2
-AIVBIA TURA	< OHCAHCH OCHACHO	ACRÒNIMO	< TELEVISIÒN TELE	APÒCOPE
<div> <div> saqorue nòiu EU < </div> <div>invO</div> </div>				



Opción B. Curiosidades etimológicas

Vídeo de CuriosaMente <<https://www.youtube.com/@curiosamente>> . 12 Palabras de origen curioso - etimologías <<https://youtu.be/zImiTWMsRHg?si=J5NQIxbYVX8wTy6w>> (Licencia estándar de YouTube <<https://www.youtube.com/static?template=terms>>)

—



Opción C. Clasifica

Arrastra cada tarjeta hasta su contenedor.

8 0 0 0



Pulse aquí para jugar

1

Caras

Aguaivene

Antipolvo

Pandero

Alaral

Casaca-
ces

Simples

Derivadas

Compuestas

Parasintéticas



Opción D. Analiza morfológicamente

Lee el texto y completa las palabras que faltan.

18 0 0 0



Descongelantes

- Des -
- congel -
- ante -
- s -

Imagen de Alexa Clark en Flickr

<<https://www.flickr.com/photos/lexnnger/>> . Palabras

<<https://www.flickr.com/photos/lexnnger/673237994>

7/> (CC BY-NC <<http://creativecommons.org/licenses/>

lang=es>)

El género le viene dado por el morfema libre: *los/las*.

Es una palabra

Viejecilla

- Viej-
- ec-
- ill -
- a -
- Ø -

Montacargas

- Monta -
- cargas -

El género masculino y su número le vendrá dado por el morfema libre: *el/los*.

Es una palabra

Cefalalgias

- Cefal
- algia-
- s

El género le viene dado el determinante: *las*.

Es una palabra

Es una palabra		
<input type="text"/>		

Comprobar

4.2 Morfología nominal



Sustantivos



Imagen de azulchinasky en Flickr <<https://www.flickr.com/photos/azulchinasky/>> .
Patos <<https://www.flickr.com/photos/azulchinasky/35086786341/in/dateposted-public/>> (CC BY-NC-SA <<http://creativecommons.org/licenses/?lang=es>>)

Los sustantivos son palabras que significan seres, objetos, ideas, conceptos, ... y siempre reciben, de distinta manera, género y número, que son sus morfemas flexivos.

Género

El género se expresa mediante *o*, *e* y *ø* para el **masculino** –*cartero*, *monje*, *director*,... –, y *a* para **femenino** –*cartera*, *monja*, *directora*,... -. Hay también morfemas de género femenino como –*triz*, –*ina*, –*isa* o –*esa*: *actriz*, *gallina*, *poetisa* o *condesa*, por ejemplo. Los **morfemas libres** son los determinantes, pues no se añaden directamente al morfema y marcan el género y el número de aquellas voces que, sin ellos, no los tienen: *ambulancia*, *crisis*, *artista*,... Además, hay casos especiales:

- Los nombres **heterónimos** varían de género cambiando de lexema –*caballo / yegua, hombre / mujer*,... –.
- Los de **género común** determinan su adscripción a uno u otro género, como dijimos, según su determinante –*el / la espía, pianista, mártir*,... –.
- Los **epícenos**, especialmente referidos a especies animales, no distinguen su género semántico: *la pantera, la perdiz, el delfín*,...
- Hay nombres cuya variación morfológica implica un **cambio de significado**: *caballo / caballa, el cólera / la cólera*,...
- En ocasiones, un cambio de género **intensifica el significado**, como en Andalucía: *la calor, la hambre*,...

Número

En cuanto al número, el **singular** se marca con \emptyset , mientras que el plural se señala con *s* o *es*. Con todo, hay:

- Nombres invariables, tanto en singular –los *singularia tantum*: *sed, salud, caos*,... – como en plural –los *pluralia tantum*: *enseres, víveres, añicos*,... –.
- Algunos plurales no indican tanto pluralidad como la designación de **tipos**, especialmente en los nombres incontables: *los vinos*-, también pueden dar **énfasis** –*las aguas, estar hasta las narices*,...- o incluso la variación de significado –*celo / celos*–.



Adjetivos



Imagen de azulchinasky en Flickr <<https://www.flickr.com/photos/azulchinasky/>> .

Azul Houellebecq

<<https://www.flickr.com/photos/azulchinasky/50069332546/in/dateposted-public/>>

(CC BY-NC-SA <<http://creativecommons.org/licenses/?lang=es>>)

Los adjetivos suelen expresar cualidades de los sustantivos, poseen flexión de género y número y vale para ellos lo apuntado para los sustantivos. Los hay de tres tipos: calificativos, relacionales y adverbiales, de los que solo los primeros admiten su gradación. Mayoritariamente van pospuestos (salvo que lo limite el uso *-la mera noticia, uso farmacéutico,...*) y, si se anteponen, se recalca su significado (*impresionante jugada* realza más la cualidad que *jugada impresionante*) o varía su significado (no es lo mismo *mi casa antigua* que *mi antigua casa*).

Tipos de adjetivos

- **Calificativos:** Denotan propiedades o cualidades: *árbol frondoso*. Los participios verbales funcionan como adjetivos calificativos: *hielo derretido* (del verbo *derretir*). Se clasifican en **especificativos** -si la cualidad no es inherente al sustantivo, como en *coche rojo-* y explicativos -si la cualidad le es propia siempre al sustantivo: *noche oscura-*. Se pueden graduar en grado positivo, comparativo y superlativo
- **Relacionales:** aportan rasgos que permiten clasificar personas o cosas: *presidente honorario, agua mineral, ...* Pueden parafrasearse por la fórmula *un*

tipo de + sustantivo al que se refieren, como *un tipo de presidente* o *un tipo de agua*. No suelen admitir gradación.

- **Adverbiales:** Expresan nociones temporales (*publicación trimestral*, ...) o modales, (*éxito seguro*, *presunto culpable*,...), función propia de los adverbios.

Gradación

Hay tres grados básicos:

Grado positivo: es la forma neutra del adjetivo, sin comparación ni intensidad añadida, como en *el coche rojo*.

Grado comparativo, que se subdivide en:

- De superioridad: expresa que la cualidad está presente en mayor grado en un elemento que en otro: *más* + adjetivo + *que*, p. ej., *más alto que*. Los comparativos sintéticos, como *mayor*, *peor*,... no admiten *más*, así que sería un error decir *más mayor* porque es redundante.
- De igualdad: indica que ambos elementos comparten la cualidad en el mismo grado: *tan* + adjetivo + *como*, p. ej., *tan inteligente como*.
- De inferioridad: señala que la cualidad está en menor grado en un elemento frente a otro: *menos* + adjetivo + *que*, p. ej., *menos rápido que*.

Grado superlativo. Hay dos tipos:

- Relativo: señala que algo posee la cualidad en mayor grado dentro de un conjunto: *el/la/los/las* + *más/menos* + adjetivo + *de* p. ej., *el chico más alto de la clase*, no implica que el chico sea muy alto, sino que es el más alto en relación al resto de alumnado,
- Absoluto: expresa la cualidad en su intensidad máxima, sin comparación directa. Se puede construir de dos maneras: agregando el sufijo *-ísimo* al adjetivo, p. ej., *altísimo*, con adverbios como *muy* delante del adjetivo, p. ej., *muy alto*.



Los clubes de palabras

Podríamos llamar así a los diccionarios en la medida en que muchas veces las palabras entran en ellos si cumplen una serie de requisitos. Así, la Real Academia de la Lengua (RAE) las introduce en el suyo si están extendidas entre los hispanohablantes, se prevé que perduren -no sean meros modismos-.



Imagen de Alejandro Martín en Flickr <<https://www.flickr.com/photos/alemartin/>> .

Red <<https://www.flickr.com/photos/alemartin/500920085/in/photolist-Lgm6c-63nHNa-63s1iw-63nLBp-63nKVg-63rUA3-63nEtp-63nLKt-63nLri-63nEyz-63nE9p-aKG9k6-63nEh4-63nL1V-63rU2J-63s1n5-63nLFv-63rUgJ-63nE2i-63rUoh-63rUtu-63nLhn-28sMZE-63rTXA-2iy5JsZ-7uwHtC-Lgm66-5fC3g-Lgm5X-2Qj2uP-5fC3h-zZi6S-L5hiK-Lgdi1-e6bYct-L5hiP-6pUuxz-Lgm6p-ASExyQ-22wXLtj-LgdhW-aBnm2e-LtiR4C-5RyxD-9DV2DC-bpZhvn-bkLePV-9DV2zS-bNueDH-7RRbVH>> (CC BY-NC-SA
<<http://creativecommons.org/licenses/?lang=es>>)

Hay diccionarios impresos -que cuentan con versión online- a los que recurrir, como el **Diccionario de la Lengua Española (DLE)** <<https://dle.rae.es/>> , esencial para consultar definiciones, ortografía y usos normativos. La edición más reciente incluye neologismos y adaptaciones lingüísticas actuales, o el **Diccionario Panhispánico de Dudas (DPD)** <<https://www.rae.es/dpd/>> , ideal para resolver cuestiones gramaticales, ortográficas o de uso dudoso (ej.: «porqué» vs. «por qué») Hay otros en versión online, como **IEDRA** <<https://iedra.es/>> , que busca, además, palabras y frases que estén en definiciones, entre otras posibilidades. Otros, como *Wordreference*, además de funcionar como traductor <<https://www.wordreference.com/>> , es un **diccionario** <<https://www.wordreference.com/definicion/>> de español y de **sinónimos y antónimos** <<https://www.wordreference.com/sinonimos/>> .



Opción A. Género: casos especiales



Imagen de Michael Jamet en Pexels <<https://www.pexels.com/es-es/@michael-jamet-1061576172/>> . Yegua <<https://www.pexels.com/es-es/foto/elegante-retrato-de-caballo-marron-sobre-fondo-oscuro-32388941/>> (Licencia Pexels <<https://www.pexels.com/es-es/license/>>)

Lee el texto y arrastra las palabras que faltan.

9 0 0 0



Variaciones regionales

calor

cambiar de género

cólera

determinante

epícenos

espía

heterónimos

pantera

Hay casos especiales en la definición del género:

- Los presentan formas completamente distintas para cada género, sin compartir la misma raíz. Por ejemplo, *caballo* y *yegua*, *hombre* y *mujer*.
- Hay otros que tienen una única forma para ambos géneros, así que estos se determinan por el o adjetivo que los acompaña. Por ejemplo, *el/la*

,...

- Los designan seres animados de un solo género gramatical, independientemente del sexo del referente. Por ejemplo, *la* , ...
- Algunos sustantivos cambian de significado al . Por ejemplo, *el* / *la* (enfermedad e ira).
- en el uso del género: en ciertas regiones, como Andalucía, algunos sustantivos que tradicionalmente son masculinos se usan en femenino para intensificar su significado o por razones dialectales. Por ejemplo, *la* en lugar de *el*.

Comprobar



Opción B. El grado adjetival



Imagen de Cottonbro Studio en Pexels <<https://www.pexels.com/es-es/@cottonbro/>>
. *Balanza* <<https://www.pexels.com/es-es/foto/escama-balanza-conceptual-piezas-de-ajedrez-8431787/>> (Licencia Pexels <<https://www.pexels.com/es-es/license/>>)

Indica el grado de estos adjetivos:

<i>Óptimo:</i> <input type="text"/>	<i>El más rápido del equipo:</i> <input type="text"/>	<i>Este es menos ancho :</i> <input type="text"/>
<i>Bueno:</i> <input type="text"/>	<i>Mayor:</i> <input type="text"/>	<i>Tan alta como tú:</i> <input type="text"/>
<i>Buenísimo:</i> <input type="text"/>	<i>Rojo:</i> <input type="text"/>	



Opción C. Tipos de adjetivos

Pulsa primero sobre las tarjetas y decide luego si el tipo de adjetivo adecuado.

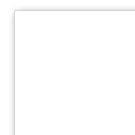
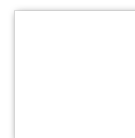
5 0 0 0

00:00



Pulsa en la tarjeta

Calificativo
especificativo



Opción D. Sopa de letras

Halla las palabras ocultas.

8 0 0



El juego ya ha comenzado.



- 1.- Varían de género cambiando de lexema -hombre / mujer-
- 2.- Hay que añadir "macho" o "hembra" para saber qué son
- 3.- Los que solo tienen singular o plural son singularia y pluralia ...
- 4.- permiten clasificar el sustantivo que acompaña: "vino tinto"
- 5.- Adjetivos que indican tiempo y modo: "reunión semanal"
- 6.- Superlativo total

7.- Grado que ni compara ni intensifica

8.- Compara sin destacar a ninguno sobre el otro:
de...

Finalizar

4.3 Morfología verbal



Las partes de un verbo

Morfológicamente, el verbo se divide en raíz, vocal temática, morfema flexivo de aspecto modo y tiempo, y desinencia (morfema flexivo de persona y número). Estos morfemas pueden aparecer diferenciados: p.ej., en *amábamos* tenemos:

- Am- raíz
- á - vocal temática
- ba - morfema de aspecto, modo y tiempo
- mos - desinencia

O unidos, como en *corre*, donde:

- Corr- raíz
- e- vocal temática, morfema de aspecto, modo y tiempo, y desinencia

Pulsa sobre las lupas para saber más.



Los morfemas verbales y la voz





Infografía de elaboración propia. (CC BY-NC-SA <<http://creativecommons.org/licenses/?lang=es>>)



Verbos especiales



Imagen de azulchinasky en Flickr <<https://www.flickr.com/photos/azulchinasky/>> .
Happiness <<https://www.flickr.com/photos/azulchinasky/140893888/in/dateposted-public/>> (CC BY-NC-SA <<http://creativecommons.org/licenses/?lang=es>>)

Irregulares y polirrizos

Los verbos **irregulares** presentan alteraciones en su raíz o en sus terminaciones debido a la evolución del idioma. Estas irregularidades pueden ser vocálicas (*soñar* → *sueño*, *acertar* → *acierto*, *pedir* → *pidió*) o consonánticas (*salir* → *salga*, *obedecer* → *obedezco*, *hacer* → *haga*, *caber* → *quepo*).

Por su parte, los verbos **polirrizos** tienen más de una raíz histórica, lo que hace que su conjugación varíe mucho p. ej., *ser* > *sé*, *fue*,...; *ir* > *vete*, *idos*, *fueron*,...

Defectivos

Los **defectivos** no poseen completa su conjugación, así, *acontecer* y *acaecer*, p. ej., solo tienen tercera persona porque su sujeto referentes es siempre un suceso. Los **unipersonales**, como los meteorológicos son, entre éstos, los que señalan sucesos de orden natural y, por ello, van siempre en tercera persona del singular: *nieva, llueve,...*

Perífrasis

Los verbos **auxiliares** (como *haber, ser, estar, tener, ir,...*) pierden parte de su significado original y se combinan con formas no personales (infinitivo, gerundio o participio) Estas construcciones se llaman perífrasis verbales, que sirven para expresar matices como:

- Inicio de una acción: Se puso a estudiar.
- Duración: Sigue trabajando.
- Finalización: Terminó de leer.
- Obligación: Hay que hacerlo.
- Posibilidad: Deben de ser las cinco.

Locuciones verbales

No hay que confundir las perífrasis con las locuciones verbales, que son expresiones fijas con un significado único, como *echar a perder* (no se puede decir **echar a ganar*). Estas locuciones funcionan como un bloque y no admiten cambios en su estructura.



El uso libre de los verbos



Imagen de Ron Lach en Pexels <<https://www.pexels.com/es-es/@ron-lach/>> . Pareja
<<https://www.pexels.com/es-es/foto/pareja-sujetando-bol-tazon-9807269/>> (Licencia
Pexels <<https://www.pexels.com/es-es/license/>>)

Como vimos arriba, a veces usamos unas formas verbales u otras dependiendo de la intención comunicativa. En esos casos se dan unas reglas creadas por los hablantes, no por las academias, que todos reconocemos, como se ve en estos ejemplos de uso:

- Pretérito simple por presente para señalar duda -¿No eras tú el primero de la cola?, en lugar de *eres*-, cortesía -Venía a que me sellaran el impreso, en lugar de *vengo*-.
• Futuro simple por presente para indicar indignación-¿Serás tonto? por *eres*-.
• El pretérito perfecto se usa con valor de acción acabada en un tiempo que aún no ha finalizado. Por ese motivo se vincula afectivamente al presente: no es lo mismo decir *He sido capitán de marina* que *Fui capitán de marina*, el primero evoca cierta cercanía.



Opción A. Rellena los huecos

Señala las partes de estos verbos:

<p>Goz- <input type="text"/></p> <p>a - vocal</p> <p><input type="text"/></p> <p>ba - morfema de</p> <p>aspecto, <input type="text"/> y</p> <p>tiempo</p> <p>is-</p> <p><input type="text"/></p>	<p>Cen- <input type="text"/></p> <p>e- <input type="text"/></p> <p>temática, morfema</p> <p>de aspecto, modo</p> <p>y <input type="text"/> , y</p> <p>desinencia</p>	<p>He - verbo</p> <p><input type="text"/></p> <p>de - enlace</p> <p>ir - forma no</p> <p>personal;</p> <p><input type="text"/></p>	<p>Tener en cuenta -</p> <p><input type="text"/></p> <p>verbal</p>
--	--	--	--



Opción B. Los verbos raros

—



Opción C. Las partes del verbo

—



Opción D. Rosco verbal

—

4.4 Otras palabras



Determinantes y pronombres



Imagen de Spots of Light en Pixabay <<https://pixabay.com/es/users/spotsoflight-6345617/>> . Libro <<https://pixabay.com/es/photos/pila-de-libro-marcador-leer-lado-2794002/>> (Pixabay Simplified License <<https://pixabay.com/es/service/license-summary/>>)

Aunque se parecen mucho por fuera, su funcionamiento como palabras los distingue:

Determinantes

Los determinantes son palabras variables que preceden al sustantivo para delimitar su referencia: como *esta* en *esta casa*. Forman parte del grupo nominal y concuerdan en género y número con el sustantivo al que acompañan. Se contemplan estos tipos:

- **Artículos:** *el, la, los, las, un, una, unos, unas,...* P.ej.: *las antenas*.
- **Demostrativos:** *este, ese, aquel* (y sus femeninos y plurales). P.ej., *aquellos jardines*.
- **Posesivos:** *mi, tu, su, nuestro, vuestro,...* (y sus formas plurales). P.ej., *vuestras memorias*.
- **Cuantificadores:** incluyen los numerales (*uno, dos, tercero, medio, doble*) y los indefinidos (*alguno, poco, mucho, bastante, más, cualquiera*). P.ej., *pocos*

destellos.

- **Relativos:** introducen oraciones subordinadas y concuerdan con el sustantivo al que se refieren. Ejemplos: *cuyo, cuya, cuyos, cuyas; cuanto, cuanta, cuantos, cuantas*. P.ej., *cuantas cosas dijo*.
- **Interrogativos y exclamativos:** introducen preguntas o exclamaciones. Ejemplos: *qué, cuál, cuánto* (y sus formas femeninas y plurales). P.ej., *¿Qué destino espera?*

Pronombres

Los pronombres son palabras que sustituyen al sustantivo y pueden desempeñar funciones sintácticas similares a las de este. Tenemos estos:

- **Personales:** *yo, tú, él, nosotros, vosotros, ellos*, y sus formas átonas (*me, te, se, lo, la, le, nos, os, los, las, les*).
- **Poseivos:** *mía, tuya,...* *La mía*.
- **Demostrativos:** *este, ese, aquel*. *Quiero este*.
- **Cuantificadores indefinidos** (*alguien, algo, nadie, nada*) o numerales (*tres, cuarto,...*): *Alguien lo mencionó*.
- **Relativos, interrogativos y exclamativos:** *qué, quién, cuál, cuánto* (cuando sustituyen a un sustantivo).



Otras clases de palabras



Imagen de Leeloo The First en Pexels <<https://www.pexels.com/es-es/@leeloothefirst/>> . Texto <<https://www.pexels.com/es-es/foto/texto-5408919/>>
(Licencia Pexels <<https://www.pexels.com/es-es/license/>>)

Adverbios

Los adverbios son palabras invariables que modifican al verbo, a un adjetivo, a otro adverbio o a toda una oración, expresando circunstancias como estas:

- Lugar: *aquí, ahí, allí, cerca, lejos,...*
- Tiempo: *ahora, ayer, mañana, pronto, tarde,...*
- Modo: *así, bien, mal, rápidamente,...*
- Cantidad: *mucho, poco, bastante, más, menos,...*
- Afirmación: *sí, también, ciertamente,...*
- Negación: *no, nunca, tampoco,...*
- Duda: *quizá, acaso, tal vez,...*

Preposiciones

Las preposiciones son palabras invariables que establecen relaciones de dependencia entre palabras o grupos de palabras. Según la NGLE y el GTG, las preposiciones del español son: *a, ante, bajo, cabe* (en desuso), *con, contra, de, desde,*

durante, en, entre, hacia, hasta, mediante, para, por, según, sin, so (en desuso), sobre, tras, versus y vía.

Conjunciones

Son palabras invariables que unen palabras u oraciones. Son:

- Coordinantes: *y, o, pero,...*
- Subordinantes: *que, porque, aunque,...*

Los conectores discursivos no son conjunciones, pero enlazan ideas con mayor libertad (*además, por tanto, sin embargo,...*).

Interjecciones

Las interjecciones son palabras o expresiones que constituyen por sí solas enunciados exclamativos, expresando sentimientos, emociones, llamadas de atención o reacciones del hablante. Son:

- Propias: formas que solo funcionan como interjecciones. Ejemplos: *¡ay!, ¡eh!, ¡oh!.*
- Impropias: palabras de otras categorías que se emplean como interjecciones. Ejemplos: *¡cuidado!, ¡vaya!, ¡bravo!*

Locuciones

Las locuciones son grupos de palabras que funcionan como una sola unidad de sentido y desempeñan el papel de una categoría gramatical concreta. Hay varios tipos:

- Adverbiales: *de repente, a menudo, en seguida, de pronto, a veces, por fin,...*
- Preposicionales: *delante de, encima de, junto a, a pesar de, en medio de, cerca de, lejos de,...*
- Conjuntivas: *a pesar de que, siempre que, tan pronto como, así que,...*
- Interjectivas: *¡Dios mío!, ¡Madre mía!, ¡Válgame Dios!,...*
- Determinativas: funcionan como determinantes: *un montón de, cantidad de,...*





Imagen de Keira Burton en Pexels <<https://www.pexels.com/es-es/@keira-burton/>> .

Pareja viendo un móvil <<https://www.pexels.com/es-es/foto/hombre-de-chaqueta-con-cremallera-roja-sosteniendo-smartphone-6147408/>> (Licencia Pexels

<<https://www.pexels.com/es-es/license/>>)

En la **lengua oral** predomina un vocabulario sencillo, coloquial y espontáneo, acompañado de muletillas, repeticiones y expresiones afectivas, además de marcas metalingüísticas como pausas, entonación y gestos que facilitan la comunicación pero no se reflejan en la escritura, por eso se asocia a la **subjetividad** -aunque es evidente que existen los textos orales objetivos-, que se manifiesta con un léxico connotativo y afectivo, uso frecuente de la primera persona, verbos de opinión o sentimiento, modo subjuntivo e imperativo, así como recursos expresivos como metáforas, ironías y puntuación expresiva.

Por el contrario, en la **lengua escrita** el léxico es más cuidado, preciso y formal, con uso de términos técnicos, cultismos y una mayor variedad de palabras. En general, busca claridad y coherencia mediante conectores y estructuras complejas. Por eso la escritura, aunque puede desarrollar textos subjetivos, es muy adecuada para la **objetividad**, porque el vocabulario tiende a ser técnico, descriptivo y neutral, con adjetivos especificativos y términos científicos.



Opción A. AudioQuExt



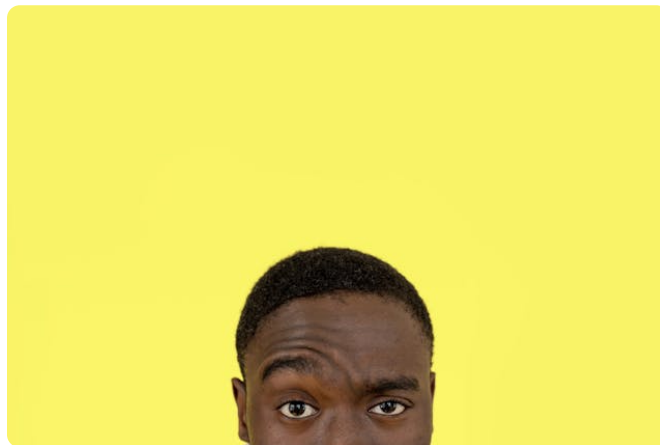
Opción B. Identifica

Utilizando las pistas, descubre la respuesta oculta para la pregunta.

1 0 0 0.00

3 10.00

¿Qué soy?



Mostrar una pista

El juego ya ha comenzado.

Imagen de SHVETS production en Pexels <<https://www.pexels.com/es-es/@shvets-production/>> . Hombre ojo
<<https://www.pexels.com/es-es/foto/hombre-ojo-estudio-espacio-para-texto-6975111/>> (Licencia Pexels
<<https://www.pexels.com/es-es/license/>>)



Opción C. Mapa de adverbios

Pulsa sobre los círculos para elegir qué tipo de adverbio es cada uno.



Pulse aquí para empezar

Texto de elaboración propia. (CC BY-NC-SA <<http://creativecommons.org/licenses/?lang=es>>)



Opción D. Empareja

Relaciona cada tarjeta con su pareja.

8 0 0 0



PORQUE

LOCUCIÓN INTERJECTIVA

DE REPENTE

LOCUCIÓN ADVERBIAL

UN MONTÓN DE

LOCUCIÓN DETERMINATIVA

MEDIANTE

INTERJECCIÓN IMPROPIA

ENCIMA DE

CONJUNCIÓN

¡MADRE MÍA!

PREPOSICIÓN

¡BRAVO!

LOCUCIÓN PREPOSICIONAL

¡AY!

INTERJECCIÓN PROPIA

5. Resumen



Importante



Imagen de Ann H en Pexels <<https://www.pexels.com/es-es/@ann-h-45017/>> . *Exit*
<<https://www.pexels.com/es-es/foto/senal-de-salida-colorida-sobre-fondo-amarillo-32392322/>> (Licencia Pexels <<https://www.pexels.com/es-es/license/>>)

Para finalizar la situación de aprendizaje, y antes de empezar con el proceso de creación del producto final, te ofrecemos una síntesis de lo abordado aquí.

Palabras de otras lenguas

El español ha incorporado palabras de muchas lenguas debido a la historia y diversidad cultural de sus hablantes. Entre los préstamos más comunes se encuentran los galleguismos como *chubasco* y *carabela*, los catalanismos como *papel* y *faena*, los vasquismos como *izquierda* y *boina*, los arabismos como *azotea* y *ojalá*, los helenismos del griego como *teorema* y *economía*, El latín no se considera préstamo porque el español es una evolución directa de él, aportando alrededor del 75% del vocabulario.

Incorporación a lo largo de los siglos

Respecto a las palabras de origen latino en español, los **cultismos** son términos tomados directamente del latín con poca evolución fonética, como *rapidum* que dio *rápido*. Los **dobletes léxicos** son dos palabras derivadas de la misma raíz latina pero con evolución diferente, como *delicatus* que originó *delicado* (cultismo) y *delgado* (patrimonial). Los **semicultismos** son préstamos latinos que evolucionaron menos que los patrimoniales, con cambios parciales, por ejemplo, *miraculum* dio *milagro*, no **mirajo*, que era lo que debía haber dado, como *auricula* > oreja. Por último, las **patrimoniales** son palabras que evolucionaron fonéticamente de forma continua y natural en la lengua hablada, como *verecundiam* que se transformó en *vergüenza*.

Incorporación hoy

Los **xenismos** son palabras extranjeras que se mantienen sin adaptación, como *influencer*, y suelen usarse por moda o prestigio, aunque se recomienda usar equivalentes en español cuando existan. Los **calcos** son traducciones literales de expresiones extranjeras, como *sin hogar* por *homeless* o *disco duro* por *hard disk*. Finalmente, la **adaptación** es la integración de palabras extranjeras adaptándolas a la morfología española para facilitar su uso, como *chalet* que se adapta a *chalé*, permitiendo formar el plural *chalés*.

Procedimientos de formación de palabras

Simples: Formadas por un lexema (raíz) + morfemas flexivos (género, número, tiempo...): *cartas*, *ambulancia*, *queríamos*,...

Las palabras con el mismo lexema forman **familias léxicas** (ej.: *blanc-* en *blanco*, *blanquear*, *blancuzco*,...).

Derivadas: Lexema + morfemas derivativos (prefijos, interfijos, sufijos), además de los flexivos.

- Prefijos: Van antes del lexema (anteponer).
- Interfijos: Enlaces sin significado (viejecito).
- Sufijos: Van después del lexema o interfijo (cartero). Pueden ser diminutivos (-ito), aumentativos (*-ón*), despectivos (-ato) o expresivos (cafelito).

Compuestas: suponen palabras con más de una raíz: **cascanueces**. Las sintagmáticas son la combinación de palabras sin unirse (*hombre rana*, *coche cama*). Hay palabras compuestas con elementos compositivos: raíces griegas/latinas que actúan como afijos (geo-, tele-, -céfalo). Ej.: *geopolítica*, *cefalópodo*,...

Parasintéticas: combinación simultánea de prefijo + sufijo o composición +

derivación, sin formas intermedias: *enamoramiento* (no existe *amoramiento* ni *enamor*), *quinceañero* (no existe *quinceaño* ni *añero*). No hay que confundirla con derivación secuencial (*control* > *controlado* > *descontrolado*).

Género y número

El **género** en los sustantivos se expresa mediante morfemas flexivos. Para el **masculino**, las terminaciones más comunes son *-o*, *-e* o ausencia de marca (∅), como en *cartero*, *monje* o *director*. En cambio, el **femenino** suele formarse con *-a* (*cartera*, *monja*), aunque también existen otros morfemas como *-triz* (*actriz*), *-ina* (*gallina*), *-isa* (*poetisa*) o *-esa* (*condesa*).

Algunas palabras no tienen marca de género en su lexema y **dependen de los determinantes** para indicarlo (*el/la artista*, *la crisis*). Además, existen casos especiales: los **heterónimos**, que cambian completamente de lexema según el género (*caballo/yegua*, *hombre/mujer*); los de **género común**, que mantienen la misma forma pero varían según el artículo (*el/la pianista*); y los **epicenos**, usados para animales y que no distinguen género semántico (*la pantera*, *el delfín*).

En ocasiones, el cambio de género **altera el significado** (*caballo/caballa*, *el cólera/la cólera*), e incluso en algunas variedades del español, como el andaluz, el uso del femenino **puede intensificar** la expresión (*la calor*, *la hambre*).

El **número singular** no suele llevar marca (∅), mientras que el **plural** se forma añadiendo *-s* o *-es* (*libro/libros*, *café/café*s). Sin embargo, hay sustantivos invariables: los **singularia tantum** (*sed*, *caos*) solo existen en singular, y los **pluralia tantum** (*viveres*, *añicos*) solo se usan en plural.

El plural no siempre indica cantidad, sino que puede denotar **variedad** (*los vinos*), **énfasis** (*estar hasta las narices*) o incluso **cambiar el significado** (*celo/celos*).

Tipos de adjetivos

Los adjetivos concuerdan en género y número con el sustantivo (*alto/alta*, *altos/altas*). Se clasifican en **calificativos** (admiten gradación: *más alto*), **relacionales** (no se gradúan: *musical*) y **adverbiales** (funcionan como adverbios: *hablar claro*).

Su **posición** influye en el significado: lo habitual es que vayan pospuestos (*casa grande*), pero si se anteponen, pueden realzar la cualidad (*impresionante jugada*) o alterar el sentido (*antigua casa* ≠ *casa antigua*).

Los grados del adjetivo

Los adjetivos pueden tener tres grados. El **positivo** es la forma neutra, sin comparación, como en “el coche rojo”. El comparativo establece una **comparación** y puede ser de **superioridad** (“más alto que”), de **igualdad** (“tan inteligente como”) o de **inferioridad** (“menos rápido que”). Algunos comparativos tienen formas propias, como “mejor” o “mayor”, y no deben combinarse con “más”. El **superlativo** intensifica la cualidad y puede ser **relativo** (“el más alto de la clase”, en relación con un grupo) o **absoluto** (“altísimo” o “muy alto”, sin comparación).

Morfología verbal

El verbo se compone de varios elementos: la **raíz**, que aporta el significado léxico; la **vocal temática**, que indica la conjugación (-ar, -er, -ir); el morfema de **aspecto, modo y tiempo**; y la **desinencia**, que señala persona y número. Estos componentes pueden aparecer claramente diferenciados, como en *amábamos* (am- / -á- / -ba- / -mos), o fusionados, como en *corre*.

En cuanto al **modo**, el español cuenta con tres: el **indicativo**, que expresa hechos objetivos y reales (*Viene a este club*); el **subjuntivo**, que refleja deseos, dudas o posibilidades (*Ojalá venga a este club*); y el **imperativo**, que se usa para órdenes o ruegos (*Cerrad la puerta*), aunque sus formas para la primera y tercera personas se construyen con el subjuntivo (*Cierren ustedes la puerta*).

El **tiempo** verbal sitúa la acción en **pasado, presente o futuro**, pero puede usarse con valor expresivo: por ejemplo, usar el presente en lugar del pasado para dar viveza (*Colón descubre América en 1492*), o el presente por el futuro para expresar decisión firme (*Mañana estoy en la estación*).

Por último, el **aspecto** muestra cómo se presenta la acción: como terminada, con aspecto **perfectivo** (*Llegué a Glasgow*), o en desarrollo, con aspecto **imperfectivo** (*Llegaba a Glasgow*).

Las desinencias y la voz

Las **desinencias** marcan la **persona** (1.^a, 2.^a o 3.^a) y el **número** (singular o plural). Las formas no personales del verbo (infinitivo, gerundio y participio) carecen de estas desinencias. En el imperativo, las formas que faltan se completan con el subjuntivo (*¡Que no vengan!*).

La **voz** indica la relación entre el sujeto y la acción. Es **activa** si el sujeto realiza la acción (*El camión recogió la mercancía*), y **pasiva** si la recibe (*La mercancía fue recogida por el camión*). Algunos autores reconocen también una voz **media**, en la que no hay un agente claro, y que suele coincidir con los verbos pronominales (*Se ha arrepentido*, *Se ruboriza*).

Verbos especiales

Los **verbos irregulares** presentan cambios en la raíz o en las terminaciones, ya sean vocálicos (*pedir* → *pidió*) o consonánticos (*caber* → *quepo*). Los **polirrizos**, como *ser* o *ir*, tienen varias raíces históricas, lo que complica su conjugación.

Los **defectivos** no se conjugan en todas las formas; por ejemplo, *acaecer* solo aparece en tercera persona. Dentro de estos, los **unipersonales**, como los meteorológicos (*llueve*, *nieva*), también se usan solo en tercera persona del singular.

Las **perífrasis verbales** combinan un auxiliar con una forma no personal para expresar matices como inicio (*ponerse a*), duración (*seguir*), fin (*terminar de*), obligación (*haber que*) o posibilidad (*deber de*). No deben confundirse con las **locuciones verbales**, expresiones fijas con significado propio, como *echar a perder*, que no admiten cambios estructurales.

Determinantes y pronombres

Los **determinantes** acompañan al sustantivo dentro del grupo nominal, marcando su referencia y concordando en género y número. Por ejemplo, en "esta casa", "esta" especifica al sustantivo "casa". Existen varios tipos: artículos ("el", "un"), demostrativos ("este", "aquel"), posesivos ("mi", "nuestro"), cuantificadores ("pocos", "tres"), relativos ("cuyo"), e interrogativos/exclamativos ("qué").

Los **pronombres**, en cambio, sustituyen completamente al sustantivo. Los personales ("yo", "él") y sus formas átonas ("me", "le") funcionan como núcleo. También existen posesivos ("el mío"), demostrativos ("prefiero este"), indefinidos ("alguien"), numerales ("tres") e interrogativos/exclamativos ("¿quién?").

La diferencia esencial radica en su función: los determinantes modifican sustantivos, mientras los pronombres los reemplazan. Comparten formas ("este libro"/"quiero este"), pero su rol sintáctico los distingue claramente.

Palabras invariables

Los **adverbios** son palabras invariables que modifican verbos, adjetivos, otros adverbios o enunciados completos, expresando circunstancias de lugar (*aquí, lejos*), tiempo (*ayer, pronto*), modo (*bien, rápidamente*), cantidad (*mucho, bastante*), afirmación (*sí, ciertamente*), negación (*no, nunca*) o duda (*quizá, tal vez*).

Las **preposiciones**, también invariables, establecen relaciones entre palabras. El español cuenta con unas 23, incluyendo *a, ante, bajo, con, de, en, para, por*, entre otras, además de algunas en desuso como *cabe* o *so*, y otras más recientes como *vía* o *versus*.

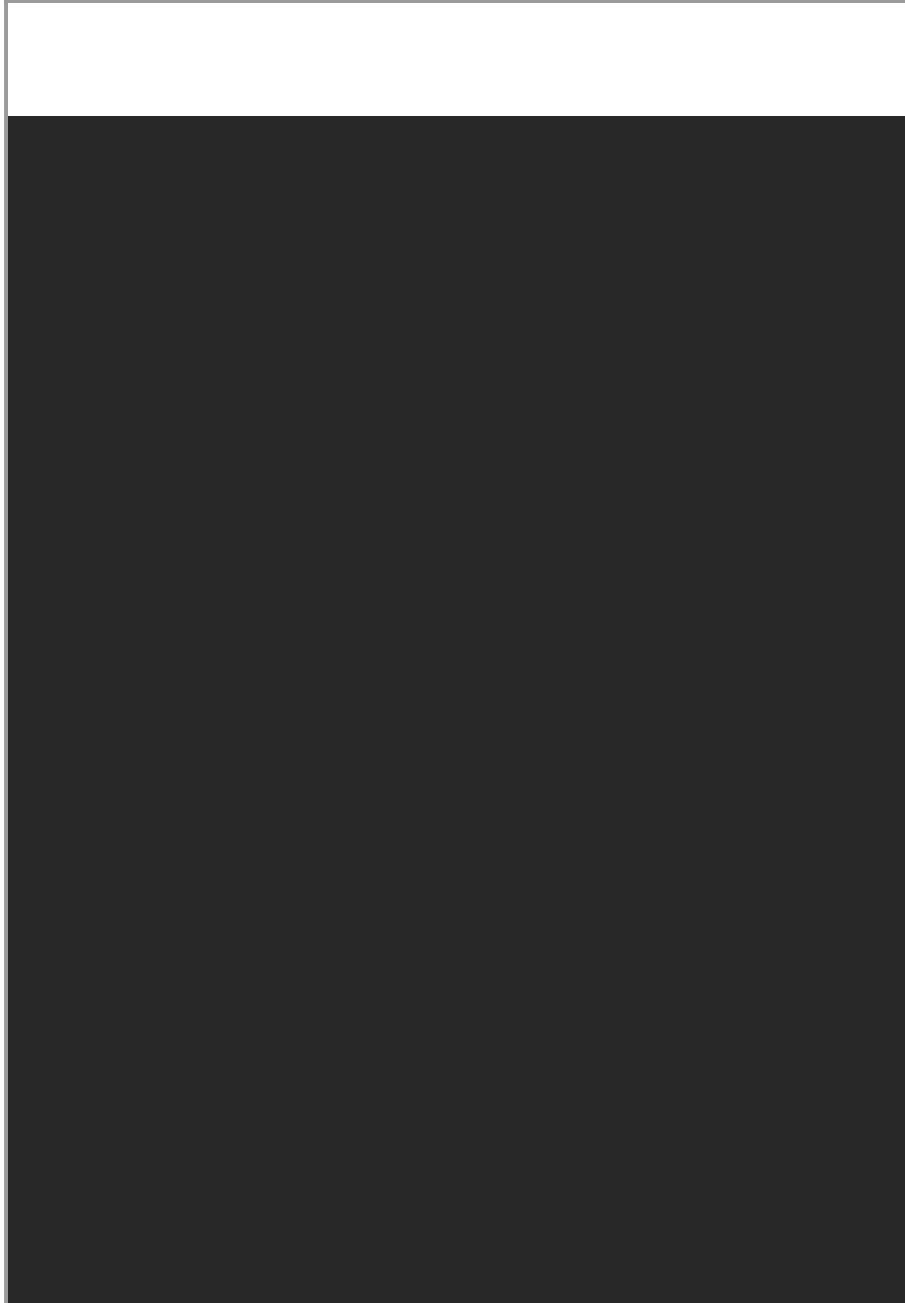
Las **conjunciones** unen palabras u oraciones. Las coordinantes (*y, o, pero*) enlazan elementos equivalentes, mientras las subordinantes (*que, porque, aunque*) introducen estructuras dependientes. Los conectores discursivos (*además, sin embargo*) cumplen una función similar pero con mayor libertad.

Las **interjecciones** son expresiones exclamativas autónomas. Las propias (*¡ay!, ¡eh!*) solo cumplen esta función, mientras las impropias (*¡cuidado!, ¡bravo!*) son palabras de otras categorías usadas como exclamaciones.

Las **locuciones** son grupos de palabras con significado unitario que funcionan como adverbios (*de repente, a menudo*), preposiciones (*delante de, cerca de*), conjunciones (*a pesar de que, así que*), interjecciones (*¡Dios mío!*) o determinantes (*un montón de*).

Imprimible

Descarga [aquí](#) la versión imprimible.



Material de elaboración propia. *Imprimible de la situación de aprendizaje*

1.4 (CC BY-NC-SA <<http://creativecommons.org/licenses/?lang=es>>)

Créditos



Detalle y autoría

Título	Situación de aprendizaje 1.4: La anatomía de las palabras
Enseñanza y nivel	1º Bachillerato
Descripción	REA de la asignatura de Lengua Castellana y Literatura para 1º de BACHILLERATO
Personas elaboradoras de contenido	Antonio Maraver Pérez
Persona coordinadora de la materia	Jorge Quintana Palma
Organización	Consejería de Desarrollo Educativo y Formación Profesional. Junta de Andalucía.
Licencia	Licencia Creative Commons Reconocimiento No comercial Compartir igual 4.0 <http://creativecommons.org/licenses/by-nc-sa/4.0/>

Este contenido fue creado con **eXeLearning** [<http://exelearning.net/>](http://exelearning.net/) , el editor libre y de fuente abierta diseñado para crear recursos educativos.



Historial de versiones

Elaborado por:	Servicio de Educación Permanente. Consejería de Desarrollo Educativo y Formación Profesional. Junta de Andalucía.
-----------------------	---

Versión:	01	Fecha de publicación:	Mes Año	Primera versión
-----------------	----	------------------------------	---------	-----------------

Aviso legal

<https://www.juntadeandalucia.es/educacion/permanente/materiales/index.php?aviso#space>

Obra publicada con **Licencia Creative Commons Reconocimiento No comercial Compartir igual 4.0** <<http://creativecommons.org/licenses/by-nc-sa/4.0/>>