



El mundo en la Edad Media: La Baja Edad Media

Ámbito Social

ESPA Nivel 1

Contenidos

El mundo en la Edad Media
La Baja Edad Media

Una **crisis** es un cambio brusco en una situación. Y generalmente es un cambio que trae problemas, sufrimiento.

Pero hay dos grandes tipos de crisis. Una es la que avisa de que algo ha dejado de funcionar. Nada bueno se puede esperar de ella. Otro tipo de crisis, en cambio, se asocia a un cambio importante, que trae cosas nuevas. Es una **crisis de crecimiento**, como si fueran los efectos negativos de un "estirón".

Entre los **siglos XIV y XV** la **Edad Media** afrontó una de estas **crisis de crecimiento**. Es verdad que esa crisis avisaba de que algo había alcanzado sus límites y estaba dejando de funcionar; en concreto, la forma de organizarse el mundo propio de la Edad Media. Pero en realidad esa **crisis anunciaba un nuevo mundo** que iba a conseguir grandes avances para la Historia. Y los ingredientes de ese nuevo mundo se habían puesto en la cazuela durante la Plena Edad Media: el comercio a larga distancia, las ciudades, las monarquías, el renacimiento de la cultura... Lo nuevo se impondría y lo viejo acabaría desapareciendo.

Eso sí, no se te olvide la escala tan enorme de las cosas cuando las vemos desde la perspectiva histórica. Al que murió de peste bubónica durante las grandes epidemias del siglo XIV poco le habría consolado saber que aquello era el anuncio de un nuevo mundo. Y es cierto que el mundo medieval se acababa, pero muy poco a poco. Muchos de sus elementos aún seguían plenamente vivos en el siglo XIX.



La guerra, uno de los escenarios que dibujan la Baja Edad Media (manuscrito BNF francés 2824, 1r).

Imagen de la Biblioteca Nacional Francesa en [Gallica](#). Dominio público.



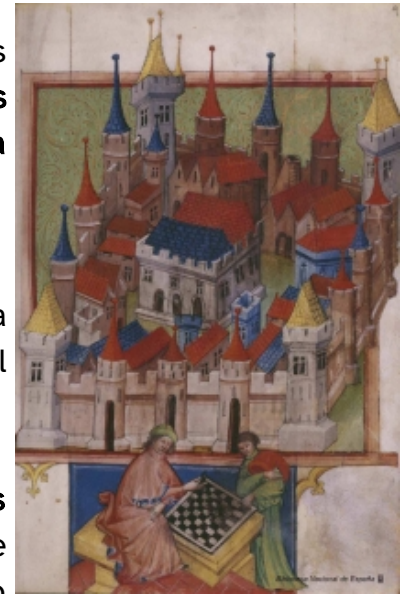
Importante

La **Baja Edad Media** abarca los **siglos XIV y XV**. Se caracteriza por una gran **crisis** de crecimiento, cuya superación **conduce hacia el mundo moderno**.

1. La crisis de la Baja Edad Media

Lo primero que hay que entender de la **Baja Edad Media** es que **no es solo una crisis**. Durante estos dos siglos, **los grandes cambios que se habían iniciado en la Plena Edad Media siguieron desarrollándose**:

- La **población** se hacía poco a poco más numerosa.
- Se pusieron en **explotación** cada vez más **tierras**, y cada vez con más variedad de cultivos, muchos orientados al mercado.
- El **comercio a larga distancia** siguió aumentando.
- El **funcionamiento de la economía** se hizo cada vez **más sofisticado**: se generalizó el uso de la moneda, se desarrollaron nuevos instrumentos para transferir dinero de un sitio a otro, se desarrollaron las sociedades comerciales y los bancos...
- Las **ciudades** siguieron creciendo y en muchos casos desarrollando su autonomía. De hecho, esta es la época dorada de las **ciudades-estado medievales**.
- La **sociedad** se hizo cada vez **más compleja** por el aumento de la división del trabajo, especialmente en las ciudades.
- Las **monarquías** siguieron fortaleciendo su poder.
- La **cultura** florecía, sobre todo en las **universidades**.



Representación de una ciudad en la Baja Edad Media (Tractatus de ludo scacorum, 9r)

Imagen de la Biblioteca Nacional de España en

[Biblioteca Digital Hispánica](#). Licencia [CC BY-NC-SA](#).



Importante

Durante la **Baja Edad Media** siguen avanzando las transformaciones económicas, sociales, políticas y culturales que habían empezado en la Plena Edad Media.

Pero es muy normal en la Historia que una cosa positiva traiga consigo también efectos negativos, o que se encuentre con topes que impiden que siga avanzando, obligándole a retroceder una y otra vez hasta que los topes desaparecen. (Por ponerte una comparación: está claro que el tráfico de vehículos ha sido algo positivo para nuestra economía. Pero también está claro que un atasco no es nada divertido y que los efectos de la contaminación y de los accidentes de tráfico son trágicos.)

Bueno, pues eso es lo que pasó en la Baja Edad Media, especialmente en ese tiempo oscuro que fue el **siglo XIV**. Los propios **avances tuvieron efectos secundarios** que

llegaron a ser **trágicos** o se encontraron con **límites** que les obligaban a retroceder provocando **crisis**. Eso sí, no te imagines que las personas vivieron un siglo entero de crisis permanente y brutal en todos los sitios: un siglo es mucho tiempo. Eran en general estallidos de crisis, que afectaban más a unas zonas o personas, mientras que otras no eran afectadas o incluso se veían beneficiadas.



La República de Venecia era una de las grandes ciudades-estado que alcanza su mayor auge en la Baja Edad Media.

Imagen de Koppi2 en [Wikimedia Commons](#) (detalle). Licencia [CC BY-SA](#).

Veamos las principales **manifestaciones de la crisis del siglo XIV**.

1) La crisis agraria.

El aumento de población hizo que se necesitaran más alimentos. Como las mejoras en las técnicas agrícolas eran escasas, la respuesta fue la **puesta en explotación de más tierras** que antes eran montes y bosques. Pero de esa forma empezaron a explotarse **tierras** de menor calidad, **menos productivas**. Con el tiempo eso provocó la **ruina de muchos campesinos** y aumentó el riesgo de **hambrunas** en los años de mala cosecha. El **clima** no ayudó: durante el siglo XIV esos años de malas cosechas fueron especialmente frecuentes.

2) Las tensiones sociales en el campo.

Con el desarrollo de la economía, la **moneda** era cada vez más necesaria para comprar bienes y para pagar impuestos. Esto cambió la **relación entre señores feudales y campesinos**. Aunque hubo grandes diferencias de un sitio a otro, en general a los señores feudales les interesaba cada vez más recibir sus rentas e impuestos en moneda en vez de en trabajo o en productos. Así que cada vez hubo menos siervos y cada vez más campesinos libres que pagaban sus rentas en moneda.



Represión de una revuelta campesina en la Francia del siglo XIV

El problema es que el valor de la moneda (Crónicas de Jean Froissart, manuscrito BNF francés 2643, 226v, siglo XV). varía continuamente con respecto al de los distintos productos. Así que en la conversión de las rentas a moneda unas veces salían perdiendo los campesinos y otras los señores feudales. Y cuando perdían estos, trataban de compensarlo presionando más a los campesinos o resucitando viejas prácticas feudales ya desaparecidas. Por eso en esta época son muy normales los **levantamientos de campesinos** contra sus señores. Pero también la existencia de **nobles empobrecidos** que se ganaban la vida como bandidos o como mercenarios.

3) Los conflictos ciudadanos.

En las ciudades los **cambios económicos** beneficiaron a unos grupos sociales y perjudicaron a otros. Nuevos grupos dirigentes se disputaban el poder con los que antes mandaban y grupos más amplios querían participar del gobierno. Así que las **guerras civiles** dentro de las ciudades se convirtieron en un fenómeno frecuente. También fueron frecuentes los **levantamientos de las ciudades** contra sus señores para obtener mayor independencia. Por último, cuando algo iba mal la gente solía descargar su ira sobre las minorías, ya que necesitaban a alguien a quien echarle las culpas. Así, por ejemplo, los **ataques a judíos**, que desde luego no eran algo nuevo, se hicieron más frecuentes.

4) Los grandes conflictos políticos.

El **fortalecimiento del poder de los reyes** creó también grandes tensiones. Los reyes necesitaban más **impuestos** para tener mayor libertad de actuación, y eso es algo que siempre crea tensiones. Pero sobre todo necesitaban **fortalecer su poder frente a la nobleza** de sus reinos, que no estaba dispuesta a ceder poder a los reyes. Eso provocó numerosas **guerras civiles** en los distintos reinos. Los nobles se enfrentaban en bandos para apoyar al candidato al trono que más les convenía, por ser más favorable a ese bando o simplemente más débil, y se levantaban en armas contra los reyes que trataban de recortar sus privilegios. La mayoría de esas guerras tomaba la forma de **guerras de sucesión**, es decir, conflictos para decidir qué rey debía suceder al trono a un rey fallecido cuando la línea sucesoria no estaba clara.

Pero además los reyes trataban de fortalecer el poder de su reino frente a otros reyes. Así que las **guerras entre reinos** también se hicieron más frecuentes. El más conocido de esos conflictos entre reinos fue la **Guerra de los Cien Años**, una sucesión de guerras que entre 1339 y 1453 enfrentó a los reinos de **Inglaterra** y **Francia** por el control de una serie de territorios situados en suelo francés pero en manos de la casa real inglesa.



Escena de un asedio durante la Guerra de los Cien Años (Vigilias de Carlos VII, BNF francés 5054, 19v, siglo XV). El uso de la artillería hizo su aparición en Europa durante las guerras de la Baja Edad Media.

Imagen de la Biblioteca Nacional Francesa en [Gallica](#). Dominio público.

5) La peste negra.

Pero el episodio más trágico de la crisis del siglo XIV fue sin duda la llegada de la peste negra. La peste negra fue una **epidemia que arrasó Asia y Europa en el siglo XIV**. Trajeron la enfermedad las pulgas que portaban las ratas negras que viajaban a bordo de los barcos comerciales procedentes de Asia. La enfermedad empezó asolando China y el Asia Central. Llegó en **1347** a los puertos mediterráneos y desde allí se extendió como la pólvora por toda Europa. La mayoría de las personas que se contagiaban moría en el plazo de una semana. Entre sus principales síntomas estaba la aparición de bubones, un tipo de tumores. De ahí el nombre de **peste bubónica**.

Evidentemente la enfermedad no fue consecuencia de ningún acto humano: había habido epidemias mortales antes y aún hoy las sigue habiendo. Pero la situación en la Baja Edad Media favoreció que la enfermedad viniera a Europa y tuviera unos efectos tan devastadores. Los principales **factores** fueron los siguientes:

- El **comercio a larga distancia** permitió que la enfermedad se transmitiera desde Asia y que se extendiera rápidamente por toda Europa.
- La **pésima higiene** de la sociedad medieval europea, que favorecía la proliferación de ratas y pulgas, favoreció la transmisión de la enfermedad, sobre todo en las ciudades.
- El **atraso de la medicina** impidió que se tomaran medidas adecuadas para controlar la enfermedad, y mucho menos para curarla.
- La **mala alimentación** hizo que los cuerpos solo pudieran responder débilmente ante una enfermedad tan agresiva.

- La **guerra** favoreció la difusión, con movimientos constantes de tropas y asedios que multiplicaban la posibilidad de infección. Hay noticias de que se llegaron a catapultar cadáveres infectados al interior de las ciudades asediadas.



Difusión de la peste negra

Imagen de Andrei nacu en [Wikimedia Commons](#). Dominio público.

La peste negra asoló toda Europa **entre 1347 y 1353**. A partir de esa fecha comenzó a remitir, pero tardó mucho en desaparecer. De hecho, hubo rebrotes más localizados de la epidemia en los siglos siguientes. La epidemia afectó sobre todo a las zonas donde se concentraba más población, en particular las grandes ciudades. Solo las zonas más aisladas quedaron a salvo de ella. Los **efectos** de la peste negra sobre la población europea fueron brutales. **Como mínimo uno de cada tres europeos murieron de la enfermedad**. En algunas ciudades y pueblos solo sobrevivió uno de cada diez. En total se habla de unos 25 millones de muertos.

Las **consecuencias de la peste negra** fueron numerosas y más complicadas de lo que podría parecer a simple vista:

- La **población europea** quedó muy reducida y **tardó mucho en recuperarse**, ya que quedaron menos jóvenes para tener hijos. Solo a finales del siglo XV se recuperaron los niveles de población que había justo antes de la peste negra.
- Curiosamente, la pérdida de población benefició a muchos: de repente había **muchas más tierras disponibles y menos mano de obra**, lo que en muchos casos **permitió a los campesinos y trabajadores urbanos mejorar su situación**. En la Europa occidental, esto favoreció el retroceso de la servidumbre.

- Por la misma razón, la **ganadería volvió a ganar terreno** a la agricultura. Las peores tierras se abandonaron, volviendo a convertirse en **montes y bosques**. Las tierras que quedaron en explotación se empezaron a **cultivar con mejores técnicas** por la necesidad de ahorrar trabajo.
- La gente necesitaba explicar lo inexplicable: así que muchos consideraron la peste un castigo divino. Como reacción, surgieron **movimientos religiosos** que buscaban la salvación fortaleciendo la **piedad religiosa personal**.
- Lamentablemente muchos otros buscaron culpables más cercanos: los rumores de que los judíos envenenaban el agua para vengarse de los cristianos provocó **matanzas de judíos**.
- La **cultura** de la Baja Edad Media desarrolló una **fijación morbosa en la muerte**. Esto introdujo un gran **pesimismo en la cultura**, pero curiosamente también provocó el efecto contrario: una visión festiva de la existencia que invitaba a **aprovechar el día**, ya que la muerte puede venir en cualquier momento. Además, la peste dio expresión a las **demandas de una sociedad más igualitaria**. Papas, reyes y pobres eran iguales al menos ante la muerte. La **danza de la muerte**, en la que poderosos y humildes bailaban por igual unidos en un mismo destino, se convirtió en un tema artístico muy popular.



Tres escenas de la Danza de la Muerte en un libro alemán del siglo XV: la muerte baila con el papa (izquierda), el emperador (centro) y el burgués (derecha).

Imágenes de [Biblioteca Estatal de Baviera](#). Licencia [CC BY NC-SA](#).



Importante

Las transformaciones iniciadas en la Plena Edad Media provocaron, o al menos facilitaron, la gran **crisis del siglo XIV**. Sus principales manifestaciones son las siguientes:

1. La puesta en explotación de tierras de peor calidad y el empeoramiento del clima aumenta la frecuencia de las **malas cosechas y hambrunas**.
2. Hay cada vez más **tensiones entre los señores feudales y sus campesinos**.
3. Hay muchas **luchas de poder en las ciudades**, donde además aumenta la **persecución de los judíos**.

4. El fortalecimiento de la monarquía provoca grandes tensiones con la nobleza y con los países vecinos, lo que provoca continuas guerras.
5. El desarrollo de las ciudades y del comercio, unido al escaso desarrollo de la higiene y la medicina, permite la rápida difusión por toda Asia y Europa de la **peste negra**, una epidemia mortal que en el siglo XIV se lleva por delante como mínimo a un tercio de la población europea.

Pero el ser humano tiene una extraordinaria capacidad de recuperación. Así se explica que con todos estos problemas, y todavía bajo los efectos de la peste negra, las sociedades europeas retomaran el camino del desarrollo.

El **siglo XV** es un siglo brillante en la Historia Europea. Nuevos protagonistas ocupan la escena **política** europea. En el oeste empezaban a nacer los **estados modernos**. En el este surge una nueva fuerza, el **Imperio Turco Otomano**, que en **1453** acaba con lo que quedaba del viejo **Imperio Bizantino** y empieza a expandirse hacia el Danubio.

Mientras eso sucedía, la **economía** volvía a prosperar. Las **ciudades** volvían a florecer. El **humanismo** clásico renacía, frente a una Edad Media dominada por la idea de Dios. El **Renacimiento** comenzaba en Italia. Se iniciaba la era de los **grandes descubrimientos geográficos**, que llevaría a la civilización europea hasta América.

Pero eso es otra historia, que será mejor ver con más detalle en el próximo tema.



Construcción de una catedral gótica (manuscrito BNF francés 247, 163r, 1410-1420)

Imagen de la Biblioteca Nacional Francesa en [Gallica](#). Dominio público.



van Eyck (1434)

Imagen de [National Gallery](#) de Londres. Licencia [CC BY-NC-ND](#)



Actividad

En el **siglo XV** comienza a superarse la crisis y se retoma la senda del **crecimiento**, que anuncia el inicio de la Edad Moderna.



Comprueba lo aprendido

Di si las siguientes afirmaciones son verdaderas o falsas:

1) La Baja Edad Media es la última etapa de la Edad Media. Va del siglo XIV al XV.

☐ Verdadero ☐ Falso

Verdadero

Es verdad.

2) Podemos dividir la Baja Edad Media en dos fases: una gran crisis en el siglo XIV y una recuperación en el siglo XV.

☐ Verdadero ☐ Falso

Verdadero

Es verdad. Aunque evidentemente eso simplifica la realidad, en líneas generales es una descripción acertada.

3) La crisis del siglo XIV ocurrió porque no había habido ningún desarrollo en Europa desde la caída del Imperio Romano.

☐ Verdadero ☐ Falso

Falso

Es falso. Sí que había habido un importante desarrollo durante la Plena Edad Media. En realidad, ese mismo desarrollo fue el que provocó (y en algunos casos simplemente facilitó) la crisis, ya que tuvo efectos secundarios que la causaron.

4) La peste negra se extendió tan rápido gracias a que habían crecido mucho las ciudades y el comercio, mientras que la higiene y la medicina estaban muy atrasadas.

☐ Verdadero ☐ Falso

Verdadero

Es verdad. Aunque la aparición de la enfermedad no tiene nada que ver con las sociedades humanas, su difusión fue facilitada precisamente por el desarrollo económico. ¡Un trágico efecto secundario de la prosperidad!



Comprueba lo aprendido

Y ahora una última pregunta, a ver si te has fijado en un pequeño detalle:

5) ¿Qué antiguo imperio, heredero del antiguo Imperio Romano, desapareció en el siglo XV?

Respuesta: El Imperio .

El Imperio Bizantino desapareció en el siglo XV conquistado por el Imperio Turco. La caída de Constantinopla en 1453 marca el fin de una época. Y por eso hoy Constantinopla se llama Estambul y está en Turquía.

2. La Baja Edad Media en la Península Ibérica



Curiosidad



Salón de embajadores del Alcázar de Sevilla.

Imagen de Sagrario Gallego en [Flickr](#). Licencia [CC BY-NC-ND](#).

Entre 1356 y 1364 el rey castellano Pedro I se hizo construir un palacio en Sevilla. El resultado es una obra maestra del **arte mudéjar**, que es como llamamos al arte realizado para cristianos pero con técnicas y diseños musulmanes. Por todo su palacio la grandeza del rey es elogiada no solo en latín y en castellano, sino también mediante numerosas inscripciones en árabe. Es clarísima la influencia de los artistas de la corte del rey Muhammad V de Granada, por aquel entonces aliado de Pedro I.

El palacio mudéjar de Pedro I es un buen símbolo de lo que fue la Baja Edad Media en nuestra Península, como lo es el hecho de que el propio Pedro I perdiera el trono y la vida pocos años después.

2.1. Los reinos cristianos

Para los reinos cristianos de la Península Ibérica la **Baja Edad Media** fue, como en el resto de Europa, una época de **crisis y transformación**. Varias **manifestaciones** de esa crisis son más o menos **comunes a todos los reinos cristianos**:

1) Todos sufrieron el azote de la **peste negra** a mediados del siglo XIV, así como de epidemias posteriores.

2) Fueron frecuentes los años de **malas cosechas**, especialmente en el siglo XIV.

3) Los **intentos de fortalecer la autoridad del rey** provocaron grandes **tensiones con la nobleza**, que provocaron repetidas **guerras entre candidatos al trono**, que eran apoyados por distintos bandos de nobles según sus intereses.

4) A cambio del apoyo de los nobles, los reyes se vieron obligados a concederles **grandes señoríos feudales**, con lo que **la alta nobleza se hizo más poderosa** en la Baja Edad Media. (En otras palabras, los nobles acabaron aceptando que los reyes tuvieran más poder político, pero recibieron a cambio más riquezas.)

5) Hubo grandes **tensiones entre los señores feudales y los habitantes de sus señoríos**, que en muchas ocasiones provocaron **levantamientos contra los señores**. Había dos causas para ello. En primer lugar, muchos señores vieron reducirse sus rentas por la crisis del siglo XIV y por los cambios económicos, a lo que respondieron imponiendo a sus vasallos viejas obligaciones ya olvidadas (se les llamaban los **malos usos**). En segundo lugar, muchas ciudades y villas (o sea, pueblos grandes) se opusieron a que los reyes las entregaran como señorío a sus nobles.

6) En las **ciudades** hubo muchas **luchas de poder** entre distintos bandos por controlar el poder. A veces eran guerras entre bandos de nobles y otras entre la aristocracia de la ciudad y sectores sociales más bajos.

7) Se extendió el **antisemitismo**, sobre todo entre los sectores populares de los núcleos urbanos. A partir de la peste negra se hicieron cada vez más frecuentes los **ataques contra las comunidades judías**, provocados por el fanatismo religioso y por el deseo de saquear los bienes de los judíos, muchos de los cuales eran artesanos, comerciantes o financieros acomodados. Ante la violencia y la permanente presión, muchos judíos se convirtieron en masa al cristianismo. Pero eso creó otro problema social. Como es lógico, la conversión de muchos de esos judíos no era sincera. Así que la sospecha se extendió a



La Batalla de Nájera, un episodio de las guerras civiles castellanas. Era además una guerra internacional: franceses e ingleses apoyaban a cada uno de los bandos enfrentados (Crónicas de Jean Froissart, manuscrito BNF francés 2643, 312v, siglo XV).

Imagen de la Biblioteca Nacional Francesa en [Gallica](#). Dominio público.

todos los judíos convertidos al cristianismo: los **conversos**. Muchos de estos conversos eran además gente muy dinámica y bien formada, que al ser cristianos podían subir en la escala social a sitios a los que un judío no habría llegado nunca. Así que sus rivales explotaron la sospecha de que eran judíos en secreto para quitarse la competencia. De esa forma **los conversos empezaron a ser víctima de ataques y de persecución religiosa** y se creó un clima de permanente sospecha sobre quién era o quién no era un buen cristiano. Como ya verás en el próximo tema, de ese clima nació la **Inquisición**, un tribunal que investigaba y juzgaba a los sospechosos de **herejía**, es decir, de tener creencias cristianas "incorrectas".



Los judíos eran mal vistos porque eran diferentes, porque tenían una religión distinta y porque solían dedicarse a actividades poco "honorables", como el comercio, la artesanía o las actividades financieras. El tópico del judío prestamista hizo mucho por alimentar el odio de la gente. En estas miniaturas se les representa dedicándose a la artesanía y a transacciones comerciales o financieras (MS

Ludwig, XIV 6 f. 114 y 243v, 1290-1310).

Imágenes en *The J. Paul Getty Museum* ([izquierda](#) y [derecha](#)). Licencia [Open Content Image](#).



Importante

Durante la Baja Edad Media los reinos cristianos de la Península sufrieron una **crisis** cuyas principales manifestaciones son:

1. Peste negra.
2. Malas cosechas.
3. Tensiones entre reyes y nobles, entre señores y vasallos y entre bandos ciudadanos.
4. Aumento de los grandes señoríos nobiliarios.
5. Ataques contra judíos y conversos.



Importante

Llamamos **conversos** a los judíos que se convirtieron al cristianismo. Sus descendientes eran tachados de *cristianos nuevos* para distinguirlos de los *cristianos viejos*.

Hay otro elemento de cambio es común a la mayoría de los reinos de la Península. A lo largo del período, los reyes de una **nueva dinastía**, los **Trastámaras**, acabaron ocupando el trono de la mayoría de los reinos peninsulares. La dinastía se impuso en la **Corona de Castilla** en la segunda mitad del siglo XIV y en la **Corona de Aragón** a comienzos del siglo XV. A finales de ese siglo acabó controlando Navarra y, con la conquista castellana de Granada en 1492, se extendió también a este reino. De esa forma, durante buena parte del siglo XV los dos grandes reinos peninsulares, Castilla y Aragón, estuvieron gobernados por parientes, lo que no significa que fueran forzosamente amigos.



Retrato de los Reyes Católicos en la fachada de las Escuelas Mayores de la Universidad de Salamanca.

Imagen de GFreihalter en [Wikimedia Commons](#) (detalle).

Licencia [CC BY-SA](#).

Pero esa unión familiar dio un paso más cuando en 1469 Isabel, la hermana del rey de Castilla, se casó por motivos políticos con Fernando, hijo del rey de Aragón, que era primo segundo de Isabel. En **1474 Isabel I** se proclamó **reina de Castilla**, aunque necesitó ganar una larga guerra para imponerse en el trono. En **1479** Fernando II se convirtió en rey de Aragón. En adelante un mismo matrimonio, **los Reyes Católicos gobernaron unidos las Coronas de Castilla y Aragón**. Así que la unión matrimonial de los reyes Católicos fue un paso fundamental en la formación de lo que hoy es España.



Importante

En la Baja Edad Media las Coronas de Castilla y Aragón acabaron siendo gobernadas por reyes de una misma familia: los **Trastámaras**. Finalmente, el **matrimonio entre Isabel I de Castilla y Fernando II de Aragón**, conocidos como los **Reyes Católicos**, **unió Castilla y Aragón bajo una misma monarquía**.

Una vez vistos los elementos comunes, vamos a repasar por encima las **características de cada reino**.

La **Corona de Castilla** era un **territorio muy unificado**. A sus reyes se les reconocía el **derecho a mandar mucho** (¡otra cosa era que permanentemente temieran que un pariente les quitara el trono!). Durante la Baja Edad Media la Corona de Castilla amplió y aseguró sus fronteras con el mundo musulmán, conquistando plazas fuertes en el **norte de África** y oscilando entre la alianza y la guerra con el **Reino de Granada**. Más al sur, comenzó la conquista de las **Islas Canarias**. Se preparaba de esa forma el salto a **América**, que se produciría en **1492**. Por otra parte, la guerra civil que llevó al trono castellano a los Trastámaras metió a Castilla en la **Guerra de los Cien Años**, en la que participó del lado de **Francia**.

Desde el punto de vista económico, **Castilla** miraba sobre todo al **Atlántico**. Tenía una de las **flotas de pesca y de guerra** más importantes y **comerciaba** mucho con la costa del **Atlántico**, el **Mar del Norte** y el **Báltico**.

Su principal producto de **exportación** era la **lana**. Había en Castilla enormes rebaños de ovejas que se criaban en régimen de **trashumancia**, es decir, mediante el traslado estacional de las ovejas entre los pastos de verano, situados al norte, y los pastos de invierno, situados al sur. Las vías de trashumancia debían quedar abiertas, lo que a menudo traía muchos inconvenientes a los agricultores asentados cerca de ellas. Los grandes propietarios de estos rebaños formaban en una organización muy poderosa, el **Concejo de la Mesta**.

El comercio con el norte de Europa era el principal motor de una serie de **grandes ferias en el norte de Castilla**, de las que la más importante era la de **Medina del Campo**. En el sur, **Sevilla** se convirtió en el principal puerto del sur y una de las ciudades más florecientes de la Península.



La flota castellana combate contra los ingleses en la Batalla de La Rochelle (1372) (Crónicas de Jean Froissart, manuscrito BNF francés 2643, 393r, siglo XV).

Imagen de la Biblioteca Nacional Francesa en [Gallica](#). Dominio público.



La catedral de Sevilla es la manifestación de la pujanza alcanzada por esta ciudad en el siglo XV.

Imagen de Emilio en [Flickr](#). Licencia [CC BY-SA](#).

La **Corona de Aragón** era una **federación o asociación de distintos estados** (Reino de Aragón, Principado de Cataluña, Reino de Valencia...), cada uno de los cuales tenía sus propias leyes o fueros, sus propias cortes, su propia moneda, etc. En ellos el **rey** tenía un **poder más limitado** que el de Castilla.

Frente a Castilla, Aragón siempre miró hacia el **Mediterráneo**. Desde finales del siglo XIII fue incorporando territorios por todo el mar, hasta formar un **imperio mediterráneo** que llegó a incluir Córcega, Cerdeña, Sicilia, Nápoles y parte de Grecia (incluida la propia Atenas). Su expansión mediterránea enfrentó a los aragoneses contra las principales potencias del Mediterráneo: **Francia**, las poderosas ciudades-estado de **Génova** y **Venecia**, el **Imperio Turco**...

El elemento más característico de la economía aragonesa es el desarrollo del **comercio marítimo** en las grandes ciudades de la costa, como **Barcelona** o **Valencia**. Al principio de la **Baja Edad Media** el protagonismo lo tiene el **comercio catalán**, pero en el **siglo XV** Cataluña entra en decadencia, mientras que **Valencia experimenta un gran auge**, destacando sectores como su agricultura de regadío, gestionada por los agricultores mudéjares, y la industria de la seda, fundamentalmente en manos de judíos y conversos.



Territorios que llegaron a estar bajo el imperio aragonés.

Imagen de Willtron en [Wikimedia Commons](#) (modificada). Licencia [CC](#)

[BY-SA](#).



Lonja de la Seda en Valencia (1482-1548), testimonio de la importancia de este sector.

Imagen de Felivet en [Wikimedia Commons](#). [Dominio público](#).

El **Reino de Portugal** inicia en ese período su **expansión atlántica**. Comenzó con la conquista de Ceuta, en 1415. A partir de ahí, los barcos portugueses fueron explorando la **costa atlántica de África** y estableciendo puertos a lo largo de ella. Buscaban acceder directamente a las **mercancías africanas**, como el oro de Ghana. Pero sobre todo querían acceder a la **India** para quitar a los barcos árabes el control sobre la **ruta de las especias**, que venían desde oriente. Estas especias (pimienta, clavo...) eran condimentos muy valorados, no solo por su sabor, sino sobre todo por su capacidad para conservar los alimentos. De esa forma, antes de finalizar el siglo XV los portugueses lograron bordear toda la costa africana, penetrar en el Océano Índico y alcanzar la India.



Convento de Cristo en Tomar (Portugal). Tan importante fue la navegación para los portugueses que las maromas o cuerdas de barcos se convirtieron en un motivo decorativo típico, como puedes ver en esta ventana.

El **Reino de Navarra**, por su parte, atravesó durante la Baja Edad Media momentos difíciles. Las luchas internas entre los navarros permitieron que el reino cayera bajo la influencia de sus poderosos vecinos: unas veces Francia, otras Aragón, otras Castilla. Desde comienzos del siglo XVI Navarra perdería su independencia, siendo gobernada el resto de su Historia por los reyes de Castilla.

Imagen de Alvesgaspar en [Wikimedia Commons](#). Licencia [CC](#)

[BY-SA](#).



Importante

Las principales **características** de los **reinos cristianos peninsulares** durante la **Baja Edad Media** son las siguientes:

- La **Corona de Castilla** era un estado muy unificado, con una monarquía fuerte, que luchó contra Granada y otros estados musulmanes y cuyos intereses miraban sobre todo al Atlántico. Su sector económico más importante era la exportación de lana.
- La **Corona de Aragón** era una federación de estados en la que el rey tenía menos poder. Sus intereses miraban sobre todo al Mediterráneo, donde logró crear un imperio, lo que le permitió desarrollar mucho su comercio marítimo. A lo largo de la Baja Edad Media el predominio económico pasó de Cataluña a Valencia.
- El **Reino de Portugal** comenzó sus grandes exploraciones atlánticas, siguiendo la costa de África en dirección a la India.
- El **Reino de Navarra** estaba cada vez más debilitado por las tensiones internas y bajo la influencia de sus poderosos vecinos.



Comprueba lo aprendido

1) Di si las siguientes afirmaciones son verdaderas o falsas.

a) Durante el siglo XIV los reinos cristianos de la Península se salvaron de la crisis que en esos años afectaba al resto de Europa.

☐ Verdadero ☐ Falso

Falso

Es falso. Los reinos cristianos peninsulares sufrieron una larga crisis, tan dura como la de otros países europeos y muy parecida en sus efectos: peste negra, malas cosechas, guerras civiles...

b) Gracias a la tradición de convivencia cultural que había en la Península Ibérica, aquí no se dieron las persecuciones contra judíos que hubo en otros países cristianos.

☐ Verdadero ☐ Falso

Falso

Lamentablemente es falso. Primero hubo muchos ataques contra los judíos. Cuando muchos de ellos se convirtieron al cristianismo, en general para librarse de las persecuciones, comenzaron las persecuciones y discriminaciones contra los conversos.



Comprueba lo aprendido

2) Conversos, mozárabes, mudéjares, muladíes... ¿no te parece que llega a ser un poco lioso tanto grupo social con nombres especiales en nuestra Edad Media? Es el resultado de la gran mezcla de culturas y religiones que hubo aquí, pero no está de más repasarlo todo una última vez. **Relaciona cada una de estas descripciones con el grupo social correspondiente:**

- Los eran los hispanos que se convirtieron al Islam tras la conquista musulmana.
- Los eran los cristianos que vivían en reinos musulmanes y que desarrollaron una cultura diferente de la de los cristianos del norte.
- Los eran los musulmanes que vivían en reinos cristianos.
- Los eran los judíos convertidos al cristianismo.

¿Resulta complicado? Repasa este y los temas anteriores y verás cómo la cosa se va aclarando.



Comprueba lo aprendido



Comprueba lo aprendido

3) Lee el párrafo que aparece abajo y completa las palabras que faltan.

Los fueron una dinastía que en la Baja Edad Media logró ocupar el trono de Castilla y de Aragón. En 1469 de Castilla se casó con de Aragón. Al convertirse en reyes de sus respectivos países, los unieron bajo un mismo gobierno. Se les conoce habitualmente como los .



Comprueba lo aprendido

4) Rellena los huecos con el nombre del país que mejor se corresponda con la descripción.

- a) era el estado más unificado de la Península.
- b) realizó grandes exploraciones y ocupó asentamientos costeros en la ruta entre África y la India.
- c) cayó bajo la influencia de sus vecinos más poderosos.
- d) creó un gran imperio mediterráneo.

No es complicado, ¿verdad? Si no, vuelve a repasar un poco e inténtalo de nuevo.

2.2. El Reino Nazarí de Granada



Importante

El único reino musulmán que permaneció en la Península durante la Baja Edad Media fue el **Reino Nazarí de Granada**.



La Alhambra de Granada, centro del poder nazarí.

Imagen de Charlie Jackson en [Flickr](#). Licencia [CC BY](#).

El Reino Nazarí fue fundado por un jefe musulmán de **Arjona (Jaén)**, que tras la derrota de las Navas de Tolosa y la huida de los almohades logró mantener a raya a los ejércitos castellanos. En **1232** fue proclamado **emir**, pasando a ser conocido como **Muhammad I**. Aprovechando la debilidad de los otros reinos de taifas, Muhammad I comenzó a ampliar sus territorios.

En 1233 trasladó su capital a **Jaén**, pero finalmente en **1238** la puso en **Granada**. ¿Por qué en Granada?

- Estaba lejos de la frontera de Castilla y **bien protegida** por las montañas.
- Tenía abundancia de **agua**.
- Dominaba una **fértil vega** que le proporcionaba todo lo necesario.

En Granada Muhammad I eligió como lugar de residencia y fortaleza un lugar elevado y bien protegido, tanto frente a invasores como frente a posibles disturbios en la ciudad. Allí comenzó la construcción de la **Alhambra**, que fue siempre la sede del poder nazarí.

A partir de mediados del siglo XIII quedó configurado el **territorio** que el Reino de Granada tendría durante los siguientes dos siglos. Se extendía por las actuales provincias de Granada, Málaga y Almería, además del este de Cádiz y el sur de Jaén (las propias Arjona y Jaén cayeron pronto en poder de Castilla). Se trata de un territorio muy volcado hacia el **Mediterráneo** y protegido por las montañas de los **Sistemas Béticos**.



Territorio del Reino Nazarí

Imagen de Te y kriptonita en *Wikimedia Commons*. Licencia *CC BY-SA*.



Importante

El **Reino Nazarí de Granada** ocupaba más o menos las actuales provincias de Granada, Málaga y Almería, así como parte de Jaén y Cádiz. Nació en la provincia de Jaén en 1232, pero pronto trasladó su capital a Granada. La Alhambra era el centro del poder nazarí.



Para saber más

¿Por qué los llamamos nazaríes?

Muhammad I, el fundador del Reino Nazarí, se llamaba en realidad Muhamad Ibn Yusuf Ibn Nasr. Pertenecía a una familia, los **Banu Nasr**, que pretendían descender de algunos de los primeros seguidores de Mahoma en Medina. Para ellos era muy

importante insistir en esta conexión con Mahoma. Por eso el nombre Nasr pasó a identificar a la dinastía que reinó en Granada.

El Reino de Granada logró alcanzar una gran **prosperidad**. Tenía una **población abundante**, gracias a la inmigración de numerosos musulmanes huidos de los territorios conquistados por los cristianos. Entre las actividades agrarias destacaba su **agricultura de regadío**, lo que no significa que no fuera importante la de secano, así como la ganadería y la pesca. Contaba con importantes **recursos mineros** y una floreciente artesanía, en la que destacaba la industria de la **seda**. Su **comercio** era muy activo, lo que explica que hubiera una importante colonia de comerciantes genoveses asentada en el reino.

La prosperidad del reino y la protección de sus reyes permitió un gran **desarrollo cultural y artístico**, cuyo mejor ejemplo puedes encontrar en la Alhambra. La cultura nazarí recoge toda la **herencia cultural andalusí**, muy apegada a la **tradición árabe**.



Puerta del Corral del Carbón en Granada, una alhóndiga del siglo XIV, testigo de la vitalidad comercial de esta ciudad.

Imagen de Paul Hermans en [Wikimedia Commons](#).

Licencia [CC BY-SA](#).



Palacio del Generalife, un espacio de huertas y jardines en la colina frente a la Alhambra. La maestría nazarí en el regadío desarrolló una auténtica cultura del agua.

Imagen de Peter Lorber en [Wikimedia Commons](#). Licencia [CC BY-SA](#).



Importante

El Reino de Granada tenía una **población abundante** y una **economía muy desarrollada**, en la que destacaban la **agricultura de regadío**, el **comercio** y la industria de la **seda**. La prosperidad y la protección de sus reyes permitieron un gran **desarrollo cultural y artístico**.

El Reino Nazarí logró mantenerse durante 260 años en un difícil **equilibrio** entre la presión de los **reinos cristianos** del norte, especialmente **Castilla**, y los **reinos musulmanes**

del norte de **África**, que a veces ayudaban a Granada pero a veces trataban de extender sus dominios por la Península.

Pero también hay que tener en cuenta que Granada tenía una gran **debilidad interna**: en ella eran muy frecuentes las **luchas por el poder**, que provocaban frecuentes guerras civiles.



Para saber más

¿Cómo consiguió mantenerse tanto tiempo el Reino de Granada?

Varios **factores** ayudan a explicarlo:

- En primer lugar, su **propia capacidad** para defenderse, para atacar y para sacar partido de la situación.
- En segundo lugar, la **necesidad que tenían los reinos cristianos de repoblar y organizar sus últimas conquistas** antes de lanzarse a nuevas conquistas.
- En tercer lugar, los **equilibrios de poder entre Castilla y Aragón**, lo que significaba que todo intento por parte de uno de ellos de conquistar Granada podía provocar un conflicto con el otro.
- En cuarto lugar, los grandes **beneficios que Castilla obtenía** de Granada, gracias al comercio y a los tributos.
- Finalmente, los **grandes problemas internos que atravesaron los reinos cristianos peninsulares** durante la Baja Edad Media, especialmente el **siglo XIV**.

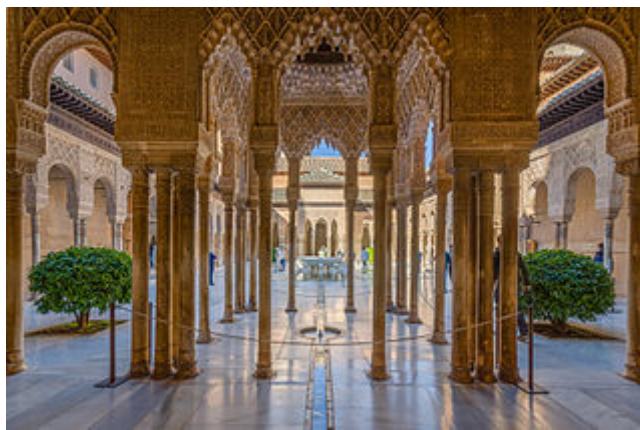


El relieve accidentado de los Sistemas Béticos facilitó la defensa del Reino Nazarí. Aquí puedes ver el Mulhacén, en Sierra Nevada, el pico más alto de la Península Ibérica.

Imagen de arturogpedraz en [Flickr](#). Licencia [CC BY](#).

Podemos resumir la historia del Reino Nazarí en tres grandes etapas:

1. En el **siglo XIII** el reino **se consolida**, pero tiene que aceptar convertirse en un vasallo de Castilla.
2. Durante el **siglo XIV** Granada alcanza su **máximo esplendor** y poder, aprovechando los conflictos internos en Castilla y el debilitamiento de los reinos musulmanes del otro lado del Estrecho. Los reinados de Yusuf I y Muhammad V representan el apogeo del Reino Nazarí. A lo largo de este período alternan las fases de guerra contra Castilla, a la que se consigue arrebatarse algunos territorios, con fases de alianza.
3. En el **siglo XV** Granada entra en **decadencia**, como consecuencia de la guerra civil y del fortalecimiento de Castilla. Los reyes castellanos comienzan a ver la guerra contra Granada como una oportunidad para dar botín y señoríos a los nobles y resolver así sus problemas internos.



El palacio de los leones, construido por Muhammad V en la Alhambra, representa el momento de máximo esplendor del arte nazarí.

Imagen de Tuxyso en [Wikimedia Commons](#). Licencia [CC BY-SA](#).



Importante

El Reino de Granada logró mantenerse 260 años, guardando el equilibrio entre Castilla y los reinos musulmanes del norte de África. Alcanzó su **máximo auge** en el **siglo XIV**. Pero lo debilitaban sus frecuentes **luchas internas** por el poder.

El **fin del Reino Nazarí** vino como consecuencia de dos sucesos paralelos:

- En Granada estalló una **guerra civil** entre dos bandos que competían por el trono: por un lado estaba Muley Hacén y su hermano el Zagal, por el otro lado **Boabdil**, hijo de Muley Hacén.
- Mientras tanto, los **Reyes Católicos** habían unido Castilla y Aragón bajo un mismo trono y **necesitaban una empresa capaz de unir a todos sus súbditos** en un objetivo común. La conquista de Granada y la finalización de la *Reconquista* venía muy bien para eso.



Escudo nazarí con el lema dinástico: "No hay vencedor sino Dios"
(Alhambra de Granada)

Imagen de SanchoPanzaXXI en [Wikimedia Commons](#). Licencia [CC BY-SA](#).

Así que los Reyes Católicos aprovecharon la debilidad de Granada. Fueron arrebatándole territorios y se entrometieron en sus luchas internas. Apoyaron a Boabdil frente a sus rivales a cambio de que se convirtiera en vasallo. Boabdil aceptó. Al ver que su poder se iba reduciendo cada vez más, trató de expulsar a los castellanos, pero ya era imposible. Boabdil fue derrotado y tuvo que marchar al exilio. Así, en **1492** cayó el último reino musulmán de al-Ándalus.



Importante

El Reino Nazarí de **Granada** fue **conquistado por los Reyes Católicos** en **1492**, aprovechando una guerra civil. Su último rey fue Boabdil.



Comprueba lo aprendido


Bueno, vamos a ver lo que hemos aprendido del Reino de Granada. Lee el párrafo que aparece abajo y completa las palabras que faltan.

El último reino musulmán de la Península fue el Reino de Granada. Aunque su capital definitiva fue Granada, nació en la actual provincia de . La residencia del rey estaba en la de Granada.

El reino de Granada llegó a su máximo auge durante el siglo , aprovechando la crisis que entonces atravesaba la Corona de Castilla. Alcanzó una gran prosperidad, con una rica agricultura de , un activo comercio y un avanzado sector artesanal, en el que destacaba la industria de la .



Finalmente, una guerra civil permitió que los , que gobernaban Castilla y Aragón, conquistaran Granada en el año . El último rey de Granada fue .



¿Es un poco complicado? Repasa el apartado y verás que toda la información está ahí.



SOC1_B05_T3_Resumen

1 / 2

 77% 



Importante

La **Baja Edad Media** abarca los siglos XIV y XV. Durante este período se siguen desarrollando las **transformaciones** económicas, sociales, políticas y culturales que habían empezado en la Plena Edad Media.

Pero esa misma evolución provocó o favoreció la gran **crisis del siglo XIV**, que tiene varias **manifestaciones**:

- La puesta en explotación de tierras de peor calidad y el empeoramiento del clima hacen que aumente la frecuencia de las **malas cosechas y hambrunas**.
- Los cambios económicos provocan cada vez más **tensiones entre los señores feudales y los habitantes de sus feudos**.
- El desarrollo de las **ciudades** provoca en ellas violentas **luchas de poder**. Además las tensiones sociales se descargan contra las minorías, aumentando la **persecución de los judíos**.
- El **fortalecimiento de la monarquía** provoca grandes **tensiones con la nobleza y con los países vecinos**, lo que provoca **continuas guerras civiles e internacionales**.
- El desarrollo de las ciudades y del comercio, unido al escaso desarrollo de la higiene y la medicina, permite la rápida difusión por toda Asia y Europa de la **peste negra**, una epidemia mortal que a mediados del siglo XIV **acabó con la vida de al menos un tercio de la población europea**.

A lo largo del **siglo XV** se supera la crisis y vuelve el **crecimiento**, que anuncia el nacimiento de la **Edad Moderna**.



Importante

Durante la Baja Edad Media los **reinos cristianos de la Península** sufrieron una **crisis** cuyas principales manifestaciones son:

- Peste negra.
- Malas cosechas.

- Tensiones entre reyes y nobles, entre señores y vasallos y entre bandos ciudadanos.
- Aumento de los grandes señoríos nobiliarios.
- Ataques contra judíos y conversos, que eran antiguos judíos convertidos al cristianismo.

En este tiempo una misma familia, los **Trastámaras**, consiguió gobernar las Coronas de Castilla y Aragón. Dos de esos parientes, **Isabel I de Castilla y Fernando II de Aragón**, los **Reyes Católicos**, se casaron. Al convertirse en reyes de sus respectivos reinos **unieron Castilla y Aragón bajo un mismo gobierno**, aunque no los convirtieron en un único reino.

Las principales **características** de los **reinos cristianos peninsulares** durante la **Baja Edad Media** son las siguientes:

- La **Corona de Castilla** era un estado muy unificado, con una monarquía fuerte, que luchó contra Granada y otros estados musulmanes y cuyos intereses miraban sobre todo al Atlántico. Su sector económico más importante era la exportación de lana.
- La **Corona de Aragón** era una federación de estados en la que el rey tenía menos poder. Sus intereses miraban sobre todo al Mediterráneo, donde logró crear un imperio. Desarrolló mucho su comercio marítimo. A lo largo de la Baja Edad Media el predominio económico pasó de Cataluña a Valencia.
- El **Reino de Portugal** comenzó sus grandes exploraciones atlánticas, siguiendo la costa de África en dirección a la India.
- El **Reino de Navarra** estaba cada vez más debilitado por las tensiones internas y bajo la influencia de sus poderosos vecinos.



Importante

El último reino musulmán de la Península fue el **Reino Nazarí de Granada**, que nació en Arjona (Jaén) en **1232** y se mantuvo hasta **1492**. Ocupaba más o menos las actuales provincias de Granada, Málaga y Almería, así como parte de Jaén y Cádiz. La **Alhambra** de Granada era el centro del poder nazarí.

Tenía una **población abundante** y una **economía muy desarrollada**, en la que destacaban la **agricultura de regadío**, el **comercio** y la industria de la **seda**. La prosperidad y la protección de sus reyes permitieron un gran **desarrollo cultural y artístico**.

Logró mantenerse tanto tiempo gracias a su capacidad para guardar el equilibrio entre Castilla y los reinos musulmanes del norte de África. Alcanzó su **máximo auge** en el **siglo XIV**. Pero lo debilitaban las frecuentes **luchas internas** por el poder.

Aprovechando una guerra civil, **en 1492 los Reyes Católicos conquistaron Granada**. Su último rey fue **Boabdil**.

Imprimible

Descarga aquí la versión imprimible de este tema:



Si quieres escuchar el contenido de este archivo, puedes instalar en tu ordenador el lector de pantalla libre y gratuito [NDVA](#).

Para aprender hazlo tú

Vamos a hacer una revisión final de la expansión de los reinos cristianos peninsulares. Observa los mapas y responde a las siguientes preguntas.



Imágenes de José Alberto Bermúdez en [Banco de imágenes y sonidos de intef](#) (modificada). Licencia [CC BY-NC-SA](#).



Reflexiona

- 1) Explica las vías por las que los musulmanes recorrieron y avanzaron por la Península Ibérica. ¿En qué año llegaron? ¿De dónde proceden?
- 2) El segundo mapa se sitúa justo tras la caída del Califato Omeya. ¿Qué territorios tenían controlados los musulmanes? ¿Sabes en qué río se situó el límite durante el Califato?
- 3) El tercer mapa hace referencia al período almohade. ¿Cuáles eran los reinos cristianos del momento? ¿Han perdido terreno los musulmanes con respecto al mapa anterior?
- 4) El último mapa hace referencia a la estabilización de la *reconquista* entre finales del siglo XIII y finales del siglo XV. ¿Qué estados cristianos aparecen ahora? ¿Qué

territorios ocupaba el Reino Nazarí de Granada?

1. Son dos vías:

La que recorre Andalucía, penetra en Extremadura, las dos Castillas y llega hasta Zaragoza desde donde se bifurcan en dos ramas, una que va hacia la zona cantábrica hasta Oviedo y otra que va hacia los Pirineos hasta Narbona.

Desde Andalucía penetran en Castilla la Mancha y desde ahí hasta Guadalajara y Zaragoza. Desde Zaragoza marchan hacia el Cantábrico aunque no llegan a penetrar.

Llegaron en el año 711 procedentes del Norte de África.

2. Los musulmanes tenían controladas dos terceras partes del territorio peninsular desde el sur hasta los terrenos de la actual Castilla León. Aragón estaba bajo control musulmán casi en su totalidad, al igual que los territorios catalanes.

El río que establecía el límite en este momento es el Duero.

3. Los reinos cristianos que se observan en el mapa son: Portugal, León, Castilla, Navarra y la Corona de Aragón, que incluye el Reino de Aragón y los condados catalanes.

Los reinos cristianos han conseguido rebasar los ríos Tajo y Ebro.

4. Los estados cristianos son el Reino de Portugal, el Reino de Navarra, la Corona de Castilla y la Corona de Aragón.

El Reino de Granada ocupaba los terrenos que hoy corresponden con la provincia de Granada, Málaga, Almería, parte de Jaén y parte de Cádiz.

Aviso Legal

Las páginas externas no se muestran en la versión imprimible

