

FA1- Tema 1.2: Los primeros pasos de la creación artística: Los orígenes de las imágenes artísticas.



Los primeros pasos de la creación artística. Los orígenes de las imágenes artísticas.

Fundamentos del Arte I

1.º Bachillerato

Contenidos

Los primeros pasos de la creación artística
Los orígenes de las imágenes artísticas

Te damos la bienvenida a este fascinante recorrido por el mundo del Arte, y en nuestro punto de partida vamos a comenzar por el principio de los tiempos, la Prehistoria. Aquí te dejamos un pequeño resumen para que te hagas una idea de las características básicas de este largo periodo para que así puedas contextualizar correctamente las obras de arte:

https://prezi.com/embed/b2u9cw4tzrwo/?bgcolor=ffffff&lock_to_path=0&autoplay=0&autohide_ctrls=0&landing_data=bHVZZmNaNDBIWnNjdEVENDRhZDFhXtzZtr6stEh5vr8

LA VIDA EN LA PREHISTORIA

De

6 de Octubre de 2015

[Cookies Settings](#)

Presentar

Reject All

Accept All Cookies

By clicking "Accept All Cookies", you agree to the storing of cookies on your device to enhance site navigation, analyze site usage, and assist in our marketing efforts.



Comprueba lo aprendido

La Prehistoria es la etapa de la historia en la que no contamos con documentos escritos

☐ Verdadero ☐ Falso

Verdadero

Cuando aparece la escritura es cuando se produce el paso de la Prehistoria a la Historia

La Prehistoria se divide en tres etapas: Paleolítico, Neolítico y Edad de los Metales

☐ Verdadero ☐ Falso

Verdadero

Así es, las etapas de la Prehistoria son el Paleolítico, Neolítico y Edad de los Metales

La sociedad durante todas las etapas de la Prehistoria fue nómada

☐ Verdadero ☐ Falso

Falso

Sólo durante el paleolítico no tuvieron un lugar de residencia fijo, a partir del Neolítico la aparición de la agricultura y la ganadería obligó a las sociedades a hacerse nómadas.

La cerámica apareció durante la Edad de los Metales

☐ Verdadero ☐ Falso

Falso

La cerámica apareció en el Neolítico

1. El arte rupestre

No sabemos si recordarás cómo vivían los hombres y mujeres de la prehistoria y cómo evolucionaron. Recapitulando, acuérdate de que pasaron de ser sociedades depredadoras a convertirse en recolectoras, lo que condujo a la sedentarización de las mismas. Pues bien, sus expresiones artísticas cambiaron a la vez que su estilo de vida. En esta ocasión vamos a detenernos en la pintura prehistórica que se conoce con el nombre de pintura rupestre por estar localizada en las paredes y techos rocosos de las cuevas.

Este devenir de la pintura rupestre podemos contemplarlo a través de **dos grandes escuelas** que aparecen en nuestro país: la **franco-cantábrica** y la **levantina**. Esto no quiere decir que si viajas a lo largo del planeta no existan muestras de este estilo artístico, pero nosotros nos detendremos en nuestros alrededores. Aquí te dejamos un vídeo introductorio para que vayas viendo lo que vamos a ver a continuación.

[Enlace a recurso reproducible >> https://www.youtube.com/embed/z3furyxLUNo](https://www.youtube.com/embed/z3furyxLUNo)

El arte rupestre en la Península Ibérica

Vídeo de ARTEHISTORIA alojado en [Youtube](#)

1.1 Las características. Una belleza sorprendente



Bisonte de Altamira

Fotografía en [Wikimedia Commons](#). [Dominio público](#)

La **escuela franco-cantábrica** es la más antigua de las experiencias pictóricas de la humanidad, y con ella surgen las primeras manifestaciones artísticas que tienen lugar durante el Paleolítico. En esta época la civilización se encargaba de cazar y recolectar para poder vivir y cuando se acababan los recursos se marchaban a otro lugar donde empezar. Con este proyecto de vida, no se planteaban un lugar para vivir que fuera estable, por ello se establecían en cuevas. Será en ese mismo lugar en donde realicen sus

pinturas.

Imagina por un momento cómo crees que serían unas imágenes diseñadas por estas culturas primitivas... Quizá se te haya pasado por la cabeza algo semejante a un dibujo infantil, pero nada más lejos de la verdad. Los artistas del paleolítico querían que sus representaciones fueran los más realistas posibles. Para ello dibujan animales individuales, bisontes y caballos son los más comunes, sin estar conectados entre sí ni con otras figuras. Utilizan para seguir contribuyendo a esa sensación de naturalismo la policromía, con colores básicos como el negro, el rojo o el ocre.

Si te apetece conocer algunas de las muestras más significativas de esta escuela te recomendamos que visites la *Cueva de Altamira*, cerca de Santillana del Mar en Cantabria, o un poco más lejos al sur de Francia en *Lascaux*.



Comprueba lo aprendido

[Enlace a recurso reproducible >> http://www.youtube.com/embed/O1CvFTD0IBw](http://www.youtube.com/embed/O1CvFTD0IBw)

1. La Cueva de Altamira es de época
2. Los animales que se representan con más frecuencia son , caballos, ciervas, toros, signos y máscaras zoomorfas.

3. Las pinturas están realizadas con pinturas de origen natural, de color sangre y contornos en .
4. En ocasiones, el artista utilizó los salientes de las paredes para dar a las figuras .
5. La clave para que hayan llegado hasta nosotros en tan buen estado de conservación parece ser un corrimiento de tierras y un que cegaron y bloquearon la cueva durante miles de años.
-



Para saber más

Si te apetece echar un rato relajado, no es mala opción que veas esta película. En ella podrás comprobar cómo fue el descubrimiento de la Cueva de Altamira, pero también otros aspectos como las controversias surgidas en torno a cronología o la verdadera autoría de las pinturas. Además, te acercará al enfrentamiento con la Iglesia al chocar con uno de sus planteamientos básicos sobre la creación del mundo.

[Enlace a recurso reproducible >> https://www.youtube.com/embed/mJ7VPiSr7R0](https://www.youtube.com/embed/mJ7VPiSr7R0)

Altamira

Vídeo de Movieclips Trailers alojado en [Youtube](#)



Reflexiona



¿Cuál de estas dos imágenes pertenece a la escuela franco-cantábrica y cuál a la escuela levantina?

La primera es una imagen de la Cueva de Valltorta, por lo tanto pertenece a la escuela levantina. La segunda fotografía es del techo de polícromos de la Cueva de Atamira que corresponde a la escuela franco-cantábrica.



Importante

Nuestro país está repleto de espléndidas muestras de la pintura rupestre como la *Cueva de Altamira* en la escuela franco-cantábrica, o *Cogull* o *Valltorta* en la escuela levantina.

1.2 Las técnicas. Rudimentarias pero efectivas

Hemos visto como las obras de estos primeros artistas son realmente sorprendentes, pero ¿cómo crees que las hacían? Está claro que estas sociedades estaban implicadas con el mundo que les rodeaba, por tanto, es en esa misma naturaleza en la que habitan es en donde desarrollan su método artístico. Allí extraen los colores de los minerales, de las plantas, el carbón vegetal, etc. Estos los mezclaban con un aglutinante de origen animal y conseguían unos pigmentos listos para ser empleados en las paredes rocosas de las cuevas. Para ello, o bien empleaban las propias manos, o pinceles que realizaban con pelo animal, plumas o fibras vegetales.



Pigmentos naturales para realizar los colores principales.

Imagen de Nachosan en [Wikimedia Commons](#) . Licencia [cc](#)

Para dar mayor sensación de verismo a sus figuras no empleaban los colores planos, sino que iban degradando los colores para crear volumen. A este procedimiento se añadía aún más sensación de volumen aprovechando los salientes de las rocas, iniciando de este modo en el primer intento de conseguir la tercera dimensión.



Actividad de lectura

...Ayla observaba el ritual fascinada y llena de temor, incapaz de reprimir un estremecimiento ante el temible y voluminoso hombre que apuñaló a Broud y le sacó sangre. Retrocedió cuando Iza la condujo hacia el mago aterrador y vestido de oso, preguntándose lo que le haría a ella. Aga, con Ona en sus brazos, Ika sosteniendo a Borg, también se acercaban a Mogur. Ayla se alegró de que ambas mujeres se alinearan junto a Iza y ella.

Ahora Goov tenía en sus manos una canasta cerradamente tejida y pintada de rojo por las muchas veces que se había usado para contener el ocre rojo sagrado molido en polvo fino y calentado con grasa de animal para formar una pasta de fuerte color. Mogur miró por encima de las cabezas de las mujeres que tenía por delante, hacia el trozo de luna en el cielo. Hizo gestos en el lenguaje oficial sin palabras, pidiendo a los espíritus que se acercaran y observaran a los niños cuyos tótemes protectores iban a ser revelados. Entonces, metiendo un dedo en la pasta roja, formó una espiral en la cadera del niño, parecida a la colita en tirabuzón...

El clan del oso cavernario. Jean M. Auel

1. ¿Cómo fabricaban los colores?
2. ¿Cómo los extendían?

1. Los colores se fabricaban a partir de sustancias que encontraban en la propia naturaleza y las molían formando un polvo fino que mezclaban con grasa animal para formar una pasta
2. En este caso, la pasta era extendida con los dedos



Para saber más

La Capilla Sixtina de la prehistoria

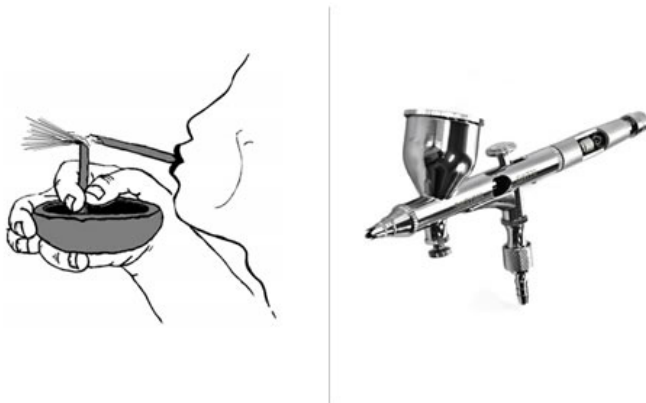
Así se conoce a la asombrosa cueva de Altamira, el mejor ejemplo de arte del Paleolítico donde la rudimentaria técnica de la pintura de este período alcanza todo su esplendor. ¿Cómo se realizó? ¿Con qué materiales y técnicas?

Ya sabes que como pigmentos nuestros antepasados usaron los que tenían a su alcance: tierras ocre y rojas ricas en óxido de hierro y manganeso, y carbones quemados para los tonos negros. Como aglutinantes, encontramos agua, grasas y sangre animal, pero también resina de pino y clara de huevo, creando las primeras pinturas al temple. ¿Dónde pintarías algo que quisieras que permaneciera oculto y protegido de los demás? Efectivamente, en las partes más profundas de la cueva. Una vez seleccionadas las paredes, las limpiaban y lavaban con agua, dibujaban el

contorno de los animales y lo remarcaban golpeando la roca con piedras afiladas. A continuación, pintaban de negro el surco grabado que habían obtenido para posteriormente rellenar las figuras de pintura. Usaban rudimentarios pinceles de pelo animal, las propias manos e incluso cañas huecas para soplar la pintura, tal y como observamos en las manos en negativo de la imagen inferior ¡El aerógrafo parece ser que se inventó hace muchísimo tiempo!



Manos en negativo, Altamira
Imagen en [teknooplof](#) . Licencia de [CC](#)



El antes y el ahora del aerógrafo
Imagen en [Teknooplof](#) . Licencia de [CC](#)



Curiosidad

¿Conoces al graffitero más famoso del mundo, el inglés **Banksy**? Pues también en sus obras aparecen pinturas rupestres como las que acabas de estudiar.



Graffiti de Banksy

Imagen de Brainflakes en [Flickr](#). Licencia de [CC](#)



Importante

Las pinturas rupestres estaban realizadas con colores extraídos de la naturaleza que mezclaban con grasa animal y que se aplican con instrumentos elaborados por ellos como pinceles con pelo de animal, cañas o incluso las manos.

1.3 Temática y simbología. Interpretamos lo que vemos

Tal y como recordarás de lo que hemos visto anteriormente, las principales figuras que aparecen pintadas en las cuevas y abrigos eran animales y posteriormente se acompañaban de personas. Estas representaciones, unidas a manos y otros tipos de signos de difícil interpretación nos llevan a concluir que los principales temas que se representan están relacionados con las actividades primordiales y cotidianas de las sociedades primitivas: la caza, escenas de danza, etc.

Pero realmente, ¿qué era lo que nos querían transmitir? Seguro que has recordado esa intención mágica según la cual los artistas de la prehistoria representaban aquello que pretendían conseguir. Por ello materializaban en las paredes y techos rocosos la presa que deseaban obtener, las escenas de caza para que esta fuera propicia o incluso escenas de danza colectiva como rituales chamánicos. Esta teoría podemos sustentarla fácilmente si observamos como con el paso del tiempo los personajes se van simplificando y esquematizando, pues para los artistas va a prevalecer el mensaje sobre la forma.

No obstante, hoy día esa teoría singular queda algo incompleta, puesto que descartar otras finalidades no sería apropiado. Por eso debemos de contemplar además de la magia y chamanismo otras tantas como el totemismo o la expresión y comunicación de ideas. Y sin embargo también podríamos pensar que se realizaron con el único propósito de decorar, es decir, de plasmar el arte por el arte. Quizá es un poco de todas, pero es algo difícil de averiguar a estas alturas. No sé a ti cual es la hipótesis que más te convence...



André Leroi Gourhan

[Retrato](#) de José Manuel Benito en Wikipedia. [Dominio público](#)



Henri Breuil

[Fotografía](#) de Marcel G. Lefrancq en Wikipedia. Licencia [CC](#)



James George Frazer

[Fotografía](#) en Wikipedia. [Dominio público](#)



Importante

Las dos principales escuelas del arte en la prehistoria son:

- la escuela franco-cantábrica, se caracteriza por la representación de animales individuales de manera naturalista, empleando la policromía en las paredes y techos de las cuevas.
 - la escuela levantina, representa escenas con animales y personas de forma esquemática que aparecen con tan sólo un color, rojo o negro, situándose en los abrigos rocosos de las montañas.
-



Comprueba lo aprendido

La única finalidad de las pinturas rupestres era conseguir una buena caza

☐ Verdadero ☐ Falso

Falso

Hoy día se contemplan otras opciones como el carácter mágico, el totemismo, la expresión incluso el "arte por el arte"

Las imágenes de las pinturas fueron perfeccionándose hasta llegar a ser lo más realistas posibles

☐ Verdadero ☐ Falso

Falso

El mensaje prevalece sobre las formas

Junto con las representaciones de animales y personas suelen aparecer siluetas de manos y otros signos que no conocemos su significado

☐ Verdadero ☐ Falso

Verdadero

Así es

2. Arte mobiliar: las venus

Debemos situarnos en el Paleolítico, aunque aún no sepamos con exactitud en qué momento. En esa época los hombres eran cazadores y recolectores (no se había producido la domesticación de animales, salvo la del perro, y no se conocía la agricultura). Este sistema de vida (producción) implica como característica esencial el nomadismo; es decir, los hombres debían desplazarse de un lugar a otro o bien siguiendo los rebaños o bien el ciclo de las estaciones. Al no existir asentamientos estables (ocupados durante todo el año), los seres humanos debían llevar consigo toda su impedimenta, es decir, aquellas cosas que consideraban valiosas. Esto es el arte mobiliar, es decir, el "arte concerniente a objetos artísticos que se pueden transportar como joyas, figuras, ajuares..." (DRAE); se trata entonces de un arte mueble.

En este arte tienen espacio importante las figurillas femeninas que conocemos como *venus*. Venus era la diosa romana del amor, la belleza y la fertilidad; cuando se encontró la primera estatuilla femenina del Paleolítico—la venus de Brassempouy, en las Landas, al sur de Francia—se le puso el mismo nombre que a la diosa romana, pues unos años antes el marqués Paul de Vibraye había bautizado con ese nombre—ya que la norma era el arte de la Antigüedad clásica—a una figurilla de marfil que representaba a una mujer desnuda; de hecho, la llamó *Venus impudique*.

Las venus se han encontrado en yacimientos europeos (salvo, curiosamente, en la Península Ibérica) y siberianos. En la actualidad pueden contarse alrededor de doscientas de estas figurillas, que parece, además, que pertenecen a períodos diferentes y que tienen características diferentes dependiendo de la región en las que se las ha encontrado. Algunos autores afirman que algunas de estas figurillas pueden datarse ca. 200.000 AP (si es cierto que la venus de Bejrat Ram, encontrada en los Altos del Golán es realmente una venus); la datación habitual, sin embargo, las coloca en un arco que va desde el auriñaciense (ca. 35.000 AP) al solutrense (fin ca. 18.000 AP).





Venus de Lespugue

Imagen en [Wikimedia Commons](#). [Dominio público](#).

Venus de Brasempoi

Imagen en [Wikimedia Commons](#). [Dominio público](#).



Venus de Willendorf

Imagen en [Wikimedia Commons](#). [Dominio público](#).



Venus de Bejarat Ram

Imagen en [Wikimedia Commons](#). [Dominio público](#).

2.1 Características y técnicas.

Las venus son figuras de pequeño tamaño (entre 4 y 25 centímetros) hechas en diferentes materiales, fundamentalmente en hueso, asta, piedra y marfil. La imagen que solemos tener de las venus se corresponde al tipo de la más famosa, la venus de Willendorf (que tiene unos once centímetros de alto): esteatopigia, esquematismo de los brazos y de las piernas, rostro sólo esbozado o cubierto (¿peinado de trenzas? ¿corona?). Sin embargo, hay otras venus más estilizadas, aunque todas tienen en común el desarrollo de las características sexuales relacionadas con la fertilidad: senos, caderas, vientre... Algunas venus parecen representar con claridad un embarazo; todo esto debemos tenerlo presente a la hora de interpretar su significado.

La inmensa mayoría son estatuillas de bulto redondo; pero también encontramos algunas de tipo parietal, en bajorrelieve mediante incisiones lineales en la piedra para resaltar la figura; por ejemplo, la venus de Laussel (de unos cuarenta y cinco centímetros, encontrada en Dordogne, Francia), aunque parece que también era transportada. Encontramos, por tanto, dos técnicas: la predominante es la de talla (se elimina, por decirlo así, “lo que sobra” del material para realizar la escultura) y el relieve (rebajamiento de la superficie de piedra circundante a la imagen). Sin duda, se utilizaron para hacerlas buriles (de piedra) y lascas afiladas; quizás en una época más tardía (el solutrense) pudieron usarse otros materiales como el hueso en la labor de tallado.

Por los restos de pigmentos encontrados (ocre rojo) en algunas de ellas, podemos suponer que estaban pintadas lo cual contribuye a relacionarlas con la fertilidad.



Venus de Laussel

Imagen en [Wikimedia Commons](#). [Dominio público](#).



Comprueba lo aprendido

Señala si estas afirmaciones son verdaderas o falsas.

Las venus se llaman así porque son el antecedente de la diosa romana.

☐ Verdadero ☐ Falso

Falso

Se llaman así porque un marqués francés al verlas las llamó las venus impúdicas.

Las venus son características del Neolítico.

☐ Verdadero ☐ Falso

Falso

No. Del Paleolítico.

Se trata de grandes figuras siempre exentas.

☐ Verdadero ☐ Falso

Falso

No. Son pequeñas y también hay ejemplares en relieve.



Curiosidad

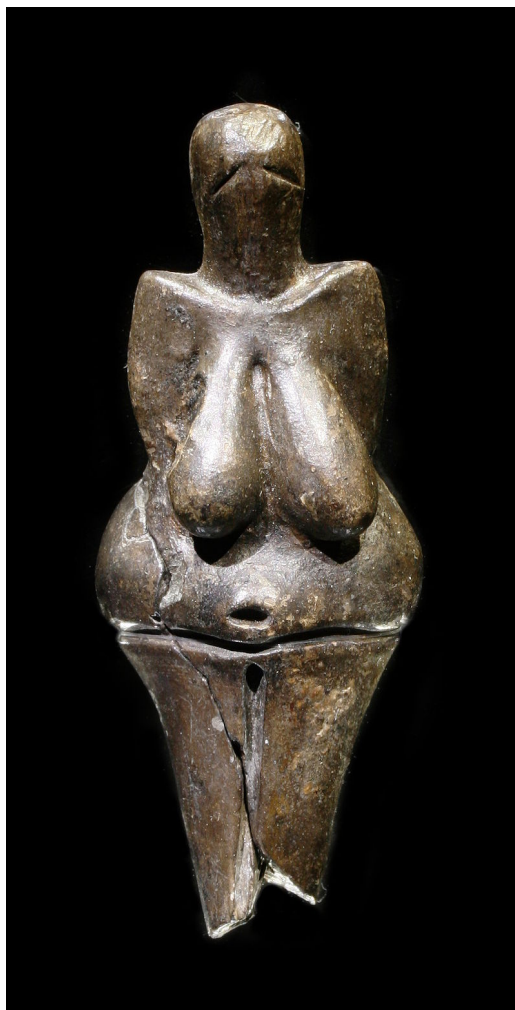
¿Sabía qué las **venus paleolíticas** deben su nombre a que tras los primeros descubrimientos se pensaba que estas estatuillas encarnaban el **ideal de belleza** prehistórico?



Importante

-
- Las venus son figuras de **pequeño tamaño**, entre 4 y 25 centímetros.
 - La estatuilla más conocida es la venus de **Willendorf**.
 - La característica principal de estas es el **abultamiento** de senos, caderas y vientre.
 - La mayoría son de **bulto redondo** y se han encontrado **restos de pintura** en algunas de ellas.
-

2.2 Simbología. ¿La expresión de un deseo?



Venus de Dolní Vestonice

Fotografía de Danny B. en [Wikipedia](#). Licencia [CC](#)

El conjunto de los datos anteriores debe tenerse presente para aproximarse al significado de estas misteriosas estatuillas. Debéis tener presente que varias de las interpretaciones no son contradictorias entre sí: quizás debamos unir las para alcanzar un sentido más cercano al original; pero éste es un problema de todo el arte de la Prehistoria: los restos arqueológicos son mudos y somos nosotros los que hemos de hacerlos hablar y por esto entra en lo probable que proyectemos sobre ellos nuestras propias vivencias. Además, debemos tener presente que “el arte” no existía como una realidad separada e independiente del resto de la existencia (lo mismo puede decirse de la religión, de la alimentación, etc.). Por eso, de alguna manera, las venus nos ofrecen el “todo” de la existencia de los seres humanos en el Paleolítico.

Si ponemos en relación las venus con los enterramientos, parece entonces que nuestras figurillas apuntan a la idea de vida como fuente inagotable y misteriosa; pero esto no está en contradicción con la interpretación—que ha sido la usual—que hace de las imágenes elementos del culto a la fertilidad. Y esto, a su vez, no excluye que fuesen entendidas como cánones de belleza. El misterio de la vida se expresa como belleza y

fecundidad, pero no sólo del ser humano, sino de la naturaleza en su conjunto (quizás los hombres del Paleolítico se comprendían básicamente dentro de ese marco). Debéis recordar que el rojo es tanto la vida (sangre: menstruación) como muerte (sangre que se derramada en la violencia) y que ambos significados no son excluyentes.

Por último, aunque no menos importante, quizás las venus sean el embrión del culto a la Gran Diosa Madre (que tendrá posteriormente mucha importancia en la cuenca del Mediterráneo). Si tenemos en cuenta el rostro de nuestras figurillas, quizás podamos adivinar que anticipan la corona que encontraremos después en las diosas; pero, como hemos visto, no son interpretaciones excluyentes.

Además, es preciso hacer notar que, por ser arte mobiliario, las venus debían ser transportadas y, posiblemente, puedan ponerse en relación con altares móviles. Sin duda (por ejemplo en la venus de Laussel) debemos suponer que existían ciertos rituales en relación con las venus, aunque no sabemos en qué consistían.

Las venus, finalmente, nos dicen algo de la importancia de la mujer en las sociedades paleolíticas.



Para saber más

A muchos investigadores les ha llamado poderosamente la atención la ausencia de rostro definido en muchas de las venus paleolíticas. Se han apuntado muchas interpretaciones, algunas de las cuales son risibles; por ejemplo, la que afirma que este hecho se debe a la carencia de habilidad de los escultores. También se ha alegado que dado el pequeño tamaño de las figurillas resultaba extremadamente difícil caracterizar su rostro. Otros autores, teniendo en cuenta la evolución de las imágenes, que parece desembocar en las diosas madres del Mediterráneo interpretan los elementos que aparecen en la cabeza como coronas (las diosas de la fertilidad siempre las llevan). Por último, algunos autores interpretan que estamos frente a peinados rituales propios de sacerdotisas.

Si quieres ver dos vídeos dedicados a estas Venus, aquí te los presentamos:

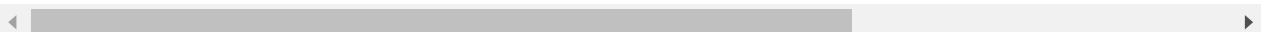
[Enlace a recurso reproducible >>](https://www.youtube.com/embed/H17rViBqscs)
<https://www.youtube.com/embed/H17rViBqscs>

[Enlace a recurso reproducible >>](https://www.youtube.com/embed/H17rViBqscs)
<https://www.youtube.com/embed/H17rViBqscs>

Venus de Willendorf.

Vídeo de rafael carrasco Arte alojado en [Youtube](https://www.youtube.com)

l
Vídeo de :





Comprueba lo aprendido

Indica si las siguientes afirmaciones son verdaderas (V) o falsas (F).

Las variadas interpretaciones que existen sobre las venus son contradictorias entre sí.

☐ Verdadero ☐ Falso

Falso

No son contradictorias.

Las venus pueden interpretarse como fuente de vida inagotable.

☐ Verdadero ☐ Falso

Verdadero

Las venus pueden interpretarse como fuente de vida inagotable y misteriosa.

Las venus eran transportables y se utilizaban en altares móviles para rituales.

☐ Verdadero ☐ Falso

Verdadero

Las venus eran transportables y se utilizaban en altares móviles para rituales.



Importante

- Hay **varias interpretaciones** sobre el significado de las venus y **no son contradictorias** entre sí.
 - Algunas de ellas son: fuente de **vida**, ideal de **belleza** o símbolo de la **fecundidad**.
 - Podían ser utilizadas en **rituales** y formaban parte de los altares.
-

3. Construcciones megalíticas.

Si la pintura rupestre constituye la primera muestra pictórica de la humanidad, los monumentos megalíticos pueden ser considerados como los primeros ejemplos arquitectónicos. El cambio de sociedades nómadas a sedentarias lleva consigo que a partir del Neolítico y durante la Edad de los Metales se construyan estas enormes fábricas de piedra. Pero no todas son iguales, vamos a ver algunas de sus tipologías:

- **Menhir:** es una gran losa de piedra colocada verticalmente. Estas pueden estar dispuestas unas detrás de otra creando un **alineamiento**; o en círculo, son los llamados **crómlech**.



Menhir Saint-Macaire-en-Mauges

Imagen en [Wikimedia Commons](#). Licencia [CC](#)



Alineamiento en Carnac.

Fotografía Myrabella en [Wikimedia Commons](#). Licencia [CC](#)



Crómlech de Swinside

Imagen en [Wikipedia](#). Licencia [CC](#)



Curiosidad



Obélix.

Imagen de -Alice- en [Flickr](#), licencia [CC](#)

Si has leído alguna vez los cómics de Astérix y Obélix quizás recuerdes quien es el galo más famoso tallador de menhires...

- **Dolmen:** para su construcción se colocan dos losas de piedra verticales que soportan otra horizontal de enorme tamaño igualmente. Esta sería la versión más sencilla, que nos recuerda a una gigantesca mesa. Al igual que los menhires pueden instalarse circularmente.

Pero también los encontramos con un gran pasillo constituido por este mismo esquema constructivo que se alarga hasta desembocar en un espacio circular o

cámara funeraria, en donde se depositaría el cuerpo del fallecido junto a su ajuar funerario. Se conocen con el nombre de **dólmenes de corredor**.

Es posible que conozcas alguno de estos monumentos cerca de la zona en donde vives, pues existen notables muestras en Andalucía: el *dolmen de Soto* en Trigueros (Huelva), los *dólmenes de La Pastora y Matarrubilla* en Valencina de la Concepción (Sevilla) o *La Cueva de Menga y El Romeral* en Antequera (Málaga).



Dolmen de Soto, Trigueros (Huelva).
Imagen en [Wikimedia Commons](#). Licencia [CC](#)

3.1 ¿Mito o realidad?



Dolmen.

Fotografía de Nicolas Raymond en [Flickr](#) Licencia [CC](#)

Igual que has estado viendo anteriormente sobre las finalidades de la pintura y arte mobiliario, tampoco se llegan a poner de acuerdo sobre el objetivo último de estas obras.

En el caso de los menhires las teorías se inclinan por su forma, siendo considerados como símbolos fálicos. Desde un punto de vista más espiritual podrían ser considerados en relación con cultos al sol.

Si está algo más claro para el caso de los dólmenes, fundamentalmente los de corredor, pues se trataban de enterramientos.

El caso es que, tal y como hemos venido hablando a lo largo del tema la mayoría de las teorías surgidas en torno a estos monumentos, al no saber con exactitud su propósito, están rodeadas en numerosas ocasiones de posibles quimeras, es el caso que estudiaremos más adelante, Stonehenge.



Importante

Existen varios tipos de construcciones megalíticas, atendiendo cada una a distintas finalidades:

- **Menhires**, pueden estar alineados o en disposición circular
 - **Dólmenes**, pueden ser simples o formando un crómlech de manera circular. De mayor tamaño son los llamados dólmenes de corredor.
-



Comprueba lo aprendido

Lea el párrafo que aparece abajo y complete las palabras que faltan.

A finales del periodo hace unos **5.000 años**, los constituyeron una muestra de **monumento funerario megalítico**. Se construyeron con gigantescas verticales que soportan otra horizontal como si fuera una cubierta. La finalidad fundamental de estos monumentos era servir como **colectivas** donde se daba sepultura a los difuntos con un funerario.

3.2 Técnica. La primera arquitectura. Stonehenge

Como ya llevamos un buen rato hablando sobre las construcciones megalíticas, seguro que te habrás asombrado del tamaño gigantesco de las piedras con las que están fabricados. Lo que no sé es si te habrás parado a pensar cómo se las arreglarían para poder extraer las piedras, moverlas y colocarlas en su lugar correspondiente. Pues bien, aquí te dejo este vídeo que seguro que de manera gráfica nos quedará mucho más claro.

[Enlace a recurso reproducible >> https://www.youtube.com/embed/oAV9f-OMopI](https://www.youtube.com/embed/oAV9f-OMopI)

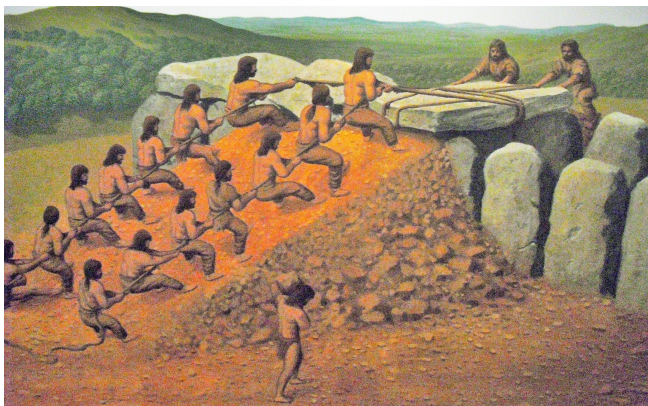
Menga. Proceso de construcción

Vídeo de Conjunto Arqueológico Dólmenes de Antequera alojado en [Youtube](#)



Ejercicio resuelto

Explica después de ver el vídeo y con ayuda de la ilustración que te mostramos cómo construyeron las sociedades prehistóricas esta primera arquitectura



Construcción de un dolmen

Imagen de laetitiafdez en [Flickr](#) .Licencia [CC](#)



Construcción de un dolmen

Imagen de laetitiafdez en [Flickr](#) .Licencia [CC](#)

Todos los miembros de la comunidad colaboraban en las tareas de la construcción de los monumento megalíticos. Tras preparar el terreno, trazaban con pinturas y cuerdas el perímetro de la fábrica que posteriormente excavarán para colocar en esa zanja las primeras losas que constituirán la

cimentación. A través de rampas desplazaban las grandes piedras para levantar las paredes. Las piedras eran extraídas fracturando las rocas con cuñas, piedras y agua hirviendo. Para seguir avanzando las pesadas placas hacia la zanja las montaban sobre unos rodillos que se desplazaban por raíles, y una vez en el lugar se introducían en la zanja hasta colocarlas en posición vertical con ayuda de palancas. Estas se calzan con cantos y piedras y se colocan los pilares centrales y las losas que cubren la estructura para completar la cubierta. Por último, se extraía el material de relleno de la cámara para que las losas descansaran sobre las paredes y se cubría todo con una capa de tierra y piedra para dar el aspecto del túmulo final.

Stonehenge constituye una de las muestras megalíticas más significativas, y que junto con los sitios de Newgrange en Irlanda; Las Orcadas y Avebury en el Reino Unido, los templos megalíticos de Malta o Carnac en Francia están inscritos en los sitios Patrimonio de la Humanidad.

Técnicamente se trata de un crómlech de unos 30 metros de diámetro. Más difícil de concretar es para qué lo levantaron. Unos hablan de que fue un templo religioso, para otros que se trataba de un observatorio astronómico. Lo cierto es que hoy en día sigue levantando admiración, concentrando cada solsticio de verano a miles de personas que asisten a dicha celebración.

Igual que el objetivo de la construcción levanta controversias, también lo hace lo referente a su conservación y las sucesivas restauraciones que se han llevado a cabo. Sin ir más lejos, la estampa que hoy día contemplamos data de mediados de los años 60, una de las últimas intervenciones que desde principios de siglo han intervenido en el monumento más en la dirección de reconstruirlo que conservarlo.



Solsticio de verano en Stonehenge

Imagen en [Flickr](#) de Ann Wuyts . Licencia [CC](#)



Para tener una idea del tamaño de Stonehenge

Imagen en [Wikimedia Commons](#).. Licencia [CC](#)



Stonehenge en 1885

Imagen en [Wikimedia Commons](#). [Dominio público](#)



Importante

Para la construcción de los monumentos megalíticos era necesaria la participación de toda la comunidad que se ayudaba del propio terreno haciendo zanjas y rampas para facilitar la colocación de las grandes losas.

3.3 Construcciones megalíticas en Andalucía

Andalucía cuenta con una población temprana desde la Prehistoria, por ello, tal y como comentábamos anteriormente, podemos encontrar muestras de dólmenes y menhires en todas nuestras provincias. La introducción de este tipo de construcciones se relaciona con las muestras de la fachada Atlántica que penetran por el suroeste peninsular hacia el IV milenio a.C. De ahí que podamos considerar las muestras onubenses como un primer eslabón, destacando ejemplos característicos en Valverde del Camino, Zalamea la Real o Trigueros.

El crecimiento de la población durante el Calcolítico hace que cada vez aumenten los números de enterramientos, encontrándonos focos de gran importancia como es el caso de la provincia de Granada en donde se localiza la mayor concentración de la Península Ibérica, entorno a unos 240 en la zona de Gorafe.

Este desarrollo del megalitismo estaría estrechamente conectado no sólo a una mayor espiritualidad de la sociedades sino también a la necesidad de establecer elementos señaladores del territorio y la identidad.

No faltan los ejemplos en Córdoba, como el de Casas de Don Pedro en Belmez, el del Tajo de las Figuras en Cádiz, el de la Sabina en Quesado en Jaén o los conjuntos de Valencina de la Concepción o El Gandul en Sevilla. Pero sin duda, será el grupo de Antequera uno de los más representativos de nuestra geografía. Este enclave malagueño cuenta con los ejemplos de *Menga*, *El Romeral* y *Viera*.



Cueva de Menga.

Imagen de Yolanda en [Flickr](#). Licencia [cc](#)



El Romeral.

Imagen de Ángel M. Felicísimo en [Flickr](#) bajo licencia [cc](#)



Curiosidad

Los dólmenes de Antequera, Patrimonio de la Humanidad

En el verano de 2016, el Comité del Patrimonio Mundial, añadió este conjunto megalítico andaluz a la lista de bienes culturales Patrimonio de la Humanidad de la UNESCO. Pero para que juzgues tú mismo su importancia no dejes de visitarlo. Si estás cerca de Antequera, te animamos a que lo hagas de forma presencial. Pero si te pilla algo más retirado solo tienes que acceder a la página del [Conjunto Arqueológico](#) para que puedas ver sus obras, recorridos...

¿Cuál crees que hubiera sido tu decisión si pertenecieras al Consejo Internacional de Monumentos y Sitios (ICOMOS)?



Maqueta de tholos de Los Millares.
[Imagen](#) de José Mª Yuste en Wikimedia Commons- Licencia [GNU](#)

La zona más oriental está más relacionada con las corrientes levantinas y aunque no podamos clasificarla estrictamente como monumentos megalíticos, es significativo mencionar los enterramientos contruidos de

planta circular y con una falsa cúpula fabricada a base de aproximar hileras de piedras denominados tholos. De este estilo son los encontrados en Almería en el poblado de *los Millares*.



Comprueba lo aprendido

La población de Andalucía creció durante el periodo del megalitismo

☐ Verdadero ☐ Falso

Verdadero

Efectivamente durante el Calcolítico la población creció

Todos los ejemplos del megalitismo Andaluz se encuentran en la provincia de Granada

☐ Verdadero ☐ Falso

Falso

Aunque es cierto que en esta provincia cuenta con un gran conjunto, los monumentos megalíticos están repartidos por toda la geografía andaluza

El conjunto de Megalítico de Antequera comprende los dólmenes de Menga, Tajo de las Figuras y La Pastora

☐ Verdadero ☐ Falso

Falso

Los dólmenes de Antequera son La cueva de Menga, El Romeral y Viera. El dolmen del Tajo de las Figuras se encuentra en la provincia de Cádiz y el de La Pastora pertenece al grupo de Valencina de la Concepción en Sevilla.

El poblado de Los Millares es característicos por sus tholos

☐ Verdadero ☐ Falso

Verdadero

Este tipo de enterramiento de planta circular es muy característico del poblado almeriense



Importante

En Andalucía encontramos numerosos ejemplos de monumentos megalíticos en todas las provincias, algunos de estos son:

- Huelva, característicos en Valverde del Camino, Zalamea la Real o Trigueros.
 - Granada, en la zona de Gorafe
 - Córdoba, como el de Casas de Don Pedro en Bálmez
 - Cádiz, el del Tajo de las Figuras
 - Jaén, el de la Sabina en Quesada
 - Sevilla, los conjuntos de Valencina de la Concepción o El Gangul
 - Málaga, el grupo de Antequera con la cueva de Menga, El Romeral y Viera
 - Almería, Los Millares
-

Resumen

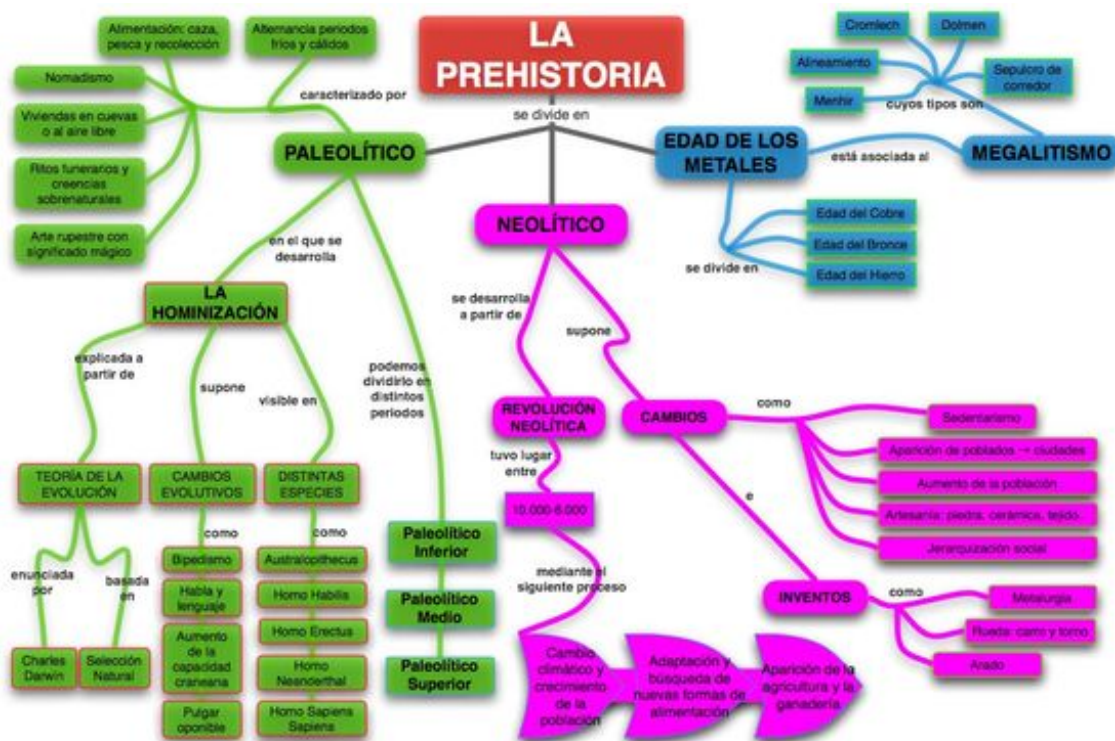
Descarga aquí la versión imprimible de este resumen:



El arte de la Prehistoria.

A continuación te presentamos un resumen con lo más importante que debes saber de esta etapa tan fascinante de nuestro lejano pasado.

La Prehistoria se divide en tres grandes etapas: Paleolítico, Neolítico y Edad de los metales. Se caracteriza por la ausencia de documentos escritos, y la evolución del hombre desde sus primeros pasos como habitante de la Tierra, pasando por su congregación en pequeños núcleos de población, hasta su asentamiento y formación de las primeras grandes civilizaciones antiguas.



Mapa conceptual de [History maps](#) en [Pinterest](#)

El arte rupestre

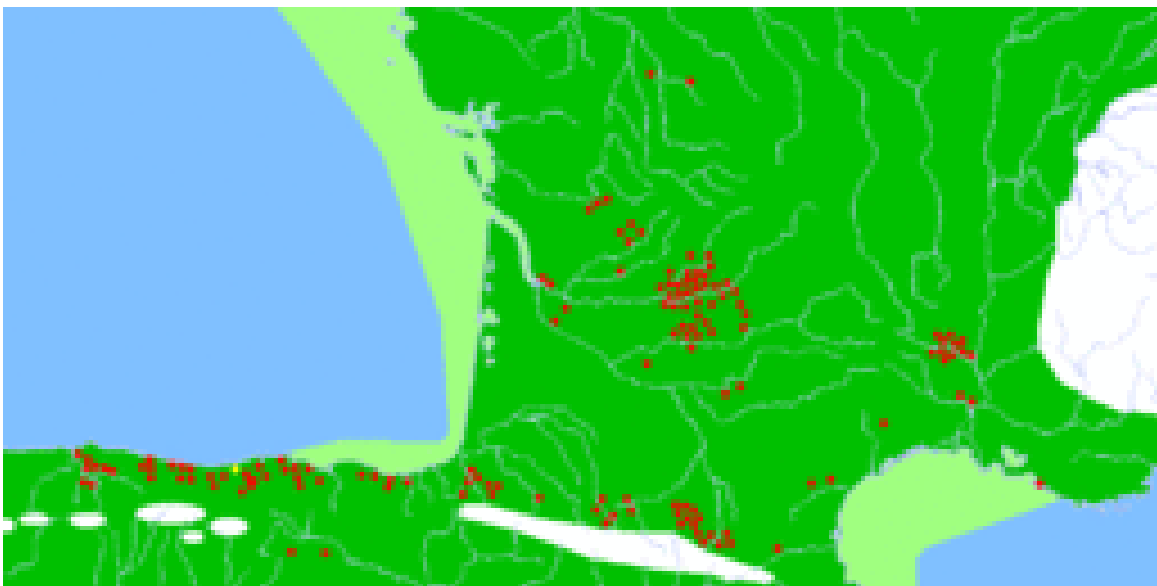
El **arte rupestre** es básicamente las pinturas en las cuevas que nos han legado nuestros más lejanos antepasados, destacando dos grandes escuelas: la **franco-cantábrica** y la **levantina**.

La **escuela franco-cantábrica** es la más antigua de las manifestaciones artísticas de la humanidad, destacando sobre todas ellas las pinturas de las **cuevas de Altamira**, en Santillana del Mar, Cantabria.

Aparecen representaciones muy realistas de animales individuales, en especial bisontes y caballos. utilizaban como pigmentos tierras y ramas quemadas con los que obtenían básicamente colores rojizos, marrones y negro, los aglutinaban con agua, sangre y resina de pino, y los aplicaban sobre las paredes de las rocas con rústicos pinceles de pelo animal, e incluso las propias manos.

La **escuela levantina** es algo posterior, ya en el Neolítico, con algunos cambios en el modo de vida de nuestros antepasados: se establecen en aldeas, comienzan a cultivar alimentos y domesticar animales, construyen sus propias casas y ya no necesitarán las partes más escondidas de las cuevas, sino los abrigos rocosos de las montañas.

Encontramos una evolución en el estilo de las pinturas neolíticas, como son las **escenas grupales**, **bicromía** en los colores, usando tan sólo **rojo o negro**, y una fuerte **esquemmatización** y simplificación en las figuras.



Mapa de las pinturas franco-cantábricas

Imagen en [Wikimedia Commons](#) Dominio público

El arte mobiliar: las venus

Las **venus paleolíticas** son el mejor ejemplo de **arte mobiliar** de esa época, es decir, objetos que se transportaban y viajaban con las personas cuando cambiaban de

asentamiento. Son pequeñas figurillas femeninas de entre 4 y 25 centímetros realizadas en huesos, piedra y marfil. Presentan unos rasgos característicos: **rostros apenas esbozados** o tapados con las manos y cabellos, **esquemmatización** de los miembros y **exaltación de sus atributos sexuales**, tales como las caderas, los senos y el vientre. Se realizaron con dos técnicas: la de la **talla en bulto redondo**, golpeando el material con buriles o lascas de piedra afiladas para retirar el material sobrante, y en **relieve**, marcando el contorno de las figuras sobre el bloque de piedra o marfil. La mayoría estaban pintadas.

La más famosa es la Venus de Willendorf, pero también sobresalen las de Lausell, Lespugne y Dolní Vestonice.



Venus de Willendorf
Imagen en [Wikimedia Commons](#),
Licencia [CC](#)



Venus de Lespugne
Imagen en [Wikimedia Commons](#),
Licencia [CC](#)

En cuanto a su **significado**, y en relación con las pinturas rupestres, no existe una única interpretación del papel de las venus en las sociedades primitivas, ni una interpretación fiable en su totalidad, pues carecemos de testimonios escritos que verifiquen nuestros indicios. No obstante, tres son las teorías acerca de su significado y función:

1. **Culto a la fertilidad:** al igual que ocurría con los animales y los cazadores pintados, con las venus se quería propiciar la fecundidad y la continuidad de la especie.
2. **Ideal de belleza:** posiblemente con estas pequeñas estatuas se decoraran estancias sagradas, salones de reuniones o todos aquellos espacios que los

pobladores de esas épocas consideraran importantes.

3. **Culto a la gran diosa madre:** mediante rituales para nosotros desconocidos, se usaban las venus para venerar a dioses o fuerzas mayores de la naturaleza.

Construcciones megalíticas

En relación a la primera arquitectura de la humanidad, recuerda que la forman los **monumentos megalíticos** que han sobrevivido miles de años hasta llegar a nuestros días. Existen dos grandes tipos de construcciones prehistóricas:

1. El **Menhir**: enorme piedra colocada verticalmente. Si están dispuestas en filas, unas tras otras, forman los **alineamientos**. Si están colocadas en círculo, forman los **crómlech**.
2. El **Dolmen**: a la manera de una descomunal mesa de piedra, se disponen dos rocas verticalmente que soportan una piedra en horizontal sobre ellas. Al igual que los menhires, los dólmenes pueden ser circulares o dispuestos en pasillos que desembocan en una cámara funeraria, de mayor tamaño que los anteriores: son los denominados **dólmenes de corredor**.

Existen asombrosos ejemplos en nuestra comunidad, como los dólmenes de la Cueva de Menga y el Romeral en Antequera, Málaga. Pero sin duda el más famoso es el **crómlech de Stonehenge**, en el Reino Unido.

Para la ejecución de estas construcciones, se necesitaba de la ayuda de la comunidad entera, hombres y mujeres. Extraían los enormes bloques mediante la incisión de cuñas de madera, piedras y agua hirviendo. Una vez fracturados los bloques de piedra, eran transportados con cuerdas y rodillos de madera hasta su emplazamiento final, donde eran introducidos en zanjas excavadas en la tierra y colocados en posición vertical con ayuda de palancas.

Otra vez encontramos dudas sobre la verdadera **función y significado** de estas primitivas construcciones, pero podemos afirmar casi con total seguridad que la principal función de los menhires era la de realizar cultos al Sol y los demás astros y fenómenos atmosféricos, y la función de los dólmenes era la de servir de enterramiento.



Menhir de Kerloas, Francia

Imagen en [Wikimedia Commons](#),
Licencia [CC](#)



Dolmen de Gorafe, Granada

Imagen en [Wikimedia Commons](#), Licencia [CC](#)



Cromlech de La Poca, Francia

Imagen en [Wikimedia Commons](#), Licencia [CC](#)



Imprimible

Descarga aquí la versión imprimible de este tema.



Si quieres escuchar el contenido de este archivo, puedes instalar en tu ordenador el lector de pantalla libre y gratuito [NDVA](#).

Aviso legal

Las páginas externas no se muestran en la versión imprimible

<http://www.juntadeandalucia.es/educacion/permanente/materiales/index.php?aviso#space>