

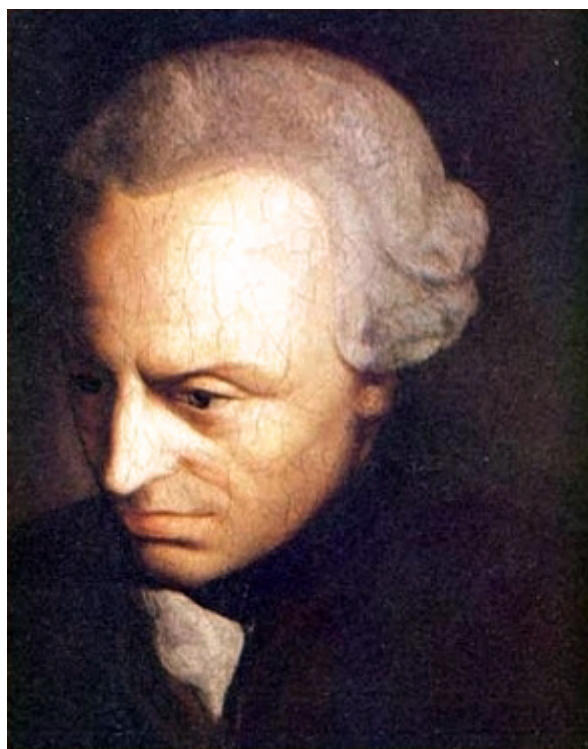


## 2º de Bachillerato

# Historia de la Filosofía

## Contenidos

### Filosofía moderna 2: Kant



*Immanuel Kant*

Imagen de Amano 1 en [Wikimedia Commons](#) . Dominio público

Al comienzo de esta unidad nos preguntábamos por la fiabilidad de nuestros sentidos para el fiel conocimiento de la realidad. Para el **racionalismo**, solo la razón puede conducirnos a un saber seguro; los **empiristas**, por el contrario, piensan que no hay más conocimiento que el que parte de los sentidos y que nuestra mente, por sí misma, nunca podrá llegar más allá de estos datos que la experiencia nos brinda. Como veremos, **Kant** llevará a cabo un esfuerzo notable por determinar cuáles son las **condiciones que hacen posible el conocimiento** y hasta dónde llega **su alcance**. Su síntesis final pretenderá ser una interpretación crítica de la razón superadora de las limitaciones presentes en cada una de las anteriores corrientes de pensamiento.

Entendiendo —como buen ilustrado— que es nuestra razón, con sus posibilidades y limitaciones, el instrumento con el que tenemos que contar tanto para comprender la realidad (uso teórico de la razón) como para organizar nuestra existencia (uso práctico), indagará, en relación a esto último, sobre las posibilidades de llegar a establecer las **condiciones de una ética racional universal**, independiente de los modelos de moralidad particulares.

Tan considerable esfuerzo conlleva la exigencia del uso de términos precisos y de esquemas argumentales rigurosos. Aunque esto pueda imponer y adelantar una idea de dificultad, ten en cuenta

que es precisamente el carácter sistemático de su pensamiento lo que te permitirá una comprensión clara de su obra y, a la hora de realizar tus ejercicios y tareas, una exposición ordenada y concisa.

Una constante en la Historia del pensamiento es el hecho de que, a partir de ciertas obras, no cabe ya una vuelta al estado anterior. Un ejemplo de ello es este autor: Immanuel Kant.

# 1. El profesor de Königsberg

---



Immanuel Kant, por Becket

Imagen de [Sardanaphalus](#) en [Wikimedia Commons](#). Dominio Público

Immanuel Kant nació en 1724 en la ciudad prusiana de Königsberg (hoy Kaliningrado, en Rusia), lugar al que estuvo ligado el resto de su vida, ya que fue allí donde realizó sus estudios y posteriormente ejerció la docencia en la Universidad. Sin alejarse nunca de este sitio, permaneció allí hasta el final de su vida en 1804. La familia de Kant estaba vinculada al *pietismo*, un movimiento luterano con arraigo en Alemania durante aquella época, que frente al formalismo religioso promovía la lectura de la Biblia y una rigurosa vida espiritual. La firmeza moral marcó la personalidad de Kant, de quien suelen destacarse, igualmente, su perseverancia en el trabajo y la regularidad de sus costumbres.

A través de su profesor Martin Knutzen, Kant fue instruido en la Universidad bajo la influencia del pensamiento racionalista de Leibniz y Wolf y allí conoció los principios fundamentales de la ciencia moderna y la física matemática de Isaac Newton. Esto determinó un interés por los asuntos científicos que marcó su primera época como profesor universitario.

## Importante

Podemos distinguir dos fases en la obra de Kant: una **precrítica**, de influencia racionalista, y otra **crítica**, mediada por una crisis fruto de la lectura del empirista Hume. Es en ese periodo crítico en el que escribe su obra *Crítica de la Razón pura*.

Dentro de la inmensa producción filosófica de Kant suelen distinguirse dos periodos distintos: uno pre crítico y otro crítico, esto es, los que hay antes y después de la publicación su obra central: la **Crítica de la razón pura**. Tras una **primera etapa de influencia racionalista**, desde su nombramiento como profesor de Lógica y Metafísica en la Universidad a la edad de 45 años y coincidiendo con la



Antigua Universidad de Königsberg  
 Imagen de [Sendker](#) en [Wikimedia Commons](#).  
 Dominio público

lectura de un **David Hume** que, según dice, **le hace despertar del "sueño dogmático"**, no volvió a sacar a la luz ningún escrito hasta once años después, cuando ya solucionadas las dificultades filosóficas surgidas en su anterior etapa, publica la obra referida: un trabajo en el que busca establecer los límites del conocimiento humano, a la vez que salvar a la ciencia de los límites del escepticismo al que la había conducido Hume.

A partir de ahí comienza una nueva **época crítica** en la que Kant escribirá sus trabajos más reconocidos: *Prolegómenos a toda metafísica futura*, *Respuesta a la pregunta: ¿Qué es Ilustración?*, *Fundamentación de la metafísica de las costumbres*, *Principios metafísicos de la ciencia natural*... Seis años después de su primera publicación, Kant revisó y llevó a cabo una segunda edición de la *Crítica de la razón pura*; en el último periodo de su obra realizó importantes escritos sobre ética y estética como fueron la *Crítica de la*

*razón práctica*, la *Metafísica de las costumbres* o la *Crítica del juicio*.

Vivió en Prusia en el siglo XVIII, un siglo marcado por un movimiento, el ilustrado, que él mismo llegó a coronar con su obra. Atento a la realidad social y política de su época, sus convicciones políticas le llevaron a simpatizar con los ideales de la Independencia americana y la Revolución francesa.

## Actividad de lectura



Thomas de Quincey

Imagen de [Tagishsimon](#) en [Wikimedia Commons](#). Dominio Público

Veintitrés años después de la muerte Kant, el escritor inglés Thomas de Quincey publicó en Blackwood's Magazine el texto "Los últimos días de Emmanuel Kant". De Quincey sintió gran admiración por él y lo describe dueño de una gran fortaleza moral, preocupado por la felicidad de aquellos que le rodeaban, hasta el día de su muerte.

Éste es un breve pasaje en el que se relata la actitud de Kant al ser visitado por su médico, pocos días antes de su fallecimiento:

### Mostrar retroalimentación

*A partir del día 3, pareció que los resortes de la vida dejaron de funcionar, porque desde entonces ya no tomó más alimento. Su existencia dijérase prolongarse tan sólo gracias al ímpetu que le habían dado ochenta años de vida. El médico lo visitó aquel día como de costumbre, y recuerdo un pequeño detalle que nos impresionó a los dos, como revelador de la inalterable cortesía y bondad de Kant. Al entrar el doctor, Kant se levantó y alargándole la mano pronunció unas frases en las repitió varias veces la palabra posts, pero en forma que parecía pedir auxilio para completar el concepto. El doctor, que creyó que divagaba y se refería a los relevos de postas, le contestó que todos los caballos estaban ocupados y que no se preocupara; pero Kant insistió haciendo grandes esfuerzos: muchos puestos... puestos pesados... mucha bondad... mucha gratitud, todo ello con incoherencia aparente, pero con mucho calor y dominio de sí mismo. Yo adiviné entonces lo que quería decir. Lo que el profesor desea expresar al doctor es que*

en presenciar desde expresos, doctor, es que considerando los muchos puestos o cargos que desempeñáis en la ciudad y en la universidad, representa una gran bondad por vuestra parte dedicarle tanto tiempo (pues el doctor jamás quiso cobrarle) y os está en extremo agradecido. Eso es, exclamó Kant, eso es. Pero todavía continuaba de pie, aunque en actitud de desplomarse; por lo que le hice observar al médico que Kant no se sentaría, por mucho que padeciese, hasta que su visitante no tomara asiento. El doctor pareció dudar de ello, pero Kant, que lo oyó, haciendo un esfuerzo sobrehumano lo confirmó con estas palabras: "No permita Dios que caiga tan bajo que me olvide de las obligaciones de la hospitalidad".

## Comprueba lo aprendido triple

La vida de Emmanuel Kant transcurrió:

- ☐ En Berlín, donde escribió sus obras más importantes.
- ☐ En Königsberg, ciudad prusiana en la que estudió y llevó a cabo la docencia.
- ☐ En Königsberg, aún con salidas para apoyar movimientos como el de la independencia americana o la revolución francesa.

Falso. Kant desarrolló su obra en Königsberg

Correcto

Falso. Aunque simpatizó con estos ideales su apoyo fue intelectual, sin presencia activa en estos escenarios.

### Solution

1. Incorrecto
2. Opción correcta
3. Incorrecto

Su educación religiosa estuvo vinculada al:

- ☐ Pietismo: una corriente católica defensora del rigor del formalismo religioso.
- ☐ Pietismo: un movimiento luterano que promovía una vida espiritual rigurosa
- ☐ Agnosticismo: un planteamiento según el cual no es posible una determinación racional en torno a las creencias religiosas.

Falso. El pietismo se encuentra ligado al movimiento luterano y defiende la importancia de la experiencia religiosa personal frente al formalismo religioso.

Correcto

Falso. Veremos el planteamiento de este autor respecto a la relación entre la razón y las creencias religiosas; en todo caso Kant fue educado dentro de la fe cristiana en el contexto del movimiento pietista.

### Solution

1. Incorrecto
2. Opción correcta

- 2. Opción correcta
- 3. Incorrecto

El filósofo David Hume:

- ☐ Hizo despertar a Kant de su "sueño dogmático" y replantearse su filosofía a favor de un modelo crítico.
- ☐ Condujo al escepticismo científico de un modo irrefutable.
- ☐ Fue un filósofo dogmático.

correcto

Falso. Ciertamente, Kant entiende que su empirismo estricto conduce al escepticismo científico, pero, más que asumirlo, Kant se vio en la necesidad de dar una respuesta a este planteamiento.

Falso. Se trata de todo lo contrario. Frente al dogmatismo, modo con el que se hace referencia a la filosofía racionalista y su confianza en un conocimiento sin límite, Hume representa un empirismo estricto que conduce al escepticismo respecto a la ciencia.

#### Solution

- 1. Opción correcta
- 2. Incorrecto
- 3. Incorrecto

La obra central, que marca una separación entre dos periodos, en pre-crítico y el crítico en Kant es:

- ☐ La crítica de la Razón Pura.
- ☐ El discurso del método
- ☐ La Crítica de la Razón Práctica

Correcto

Falso. ¿No estarás pensando más bien en Descartes?

Falso. Se trata de una obra perteneciente al último periodo de su trabajo, cuando se había ya decantado con claridad a través de un modelo crítico que inauguró la Crítica de la Razón Pura.

#### Solution

- 1. Opción correcta
- 2. Incorrecto
- 3. Incorrecto

*Importante*

Kant buscará una **síntesis** entre los dos modelos que hemos estudiado con anterioridad y que, para él, no dan una respuesta plenamente satisfactoria a los problemas planteados en la filosofía.

Compartirá con el **racionalismo** o dogmatismo la idea de que no todo conocimiento proviene de la experiencia pero frente a él de acuerdo con el **empirismo** que el



proviene de la experiencia, pero tiene a su vez acuerdo con el **empírico**, que el conocimiento ha de partir necesariamente de ella.

Por otro lado, Kant se verá involucrado en un **proyecto ilustrado** que confía en la razón humana como medio para el conocimiento y la transformación y mejora de la humanidad.

## 2. Las preguntas de la filosofía

---

### Importante



Füssli: *Pesadilla*, 1802

Imagen de Paris 16 en [Wikimedia Commons](#). Dominio Público

En su obra, Kant intentará analizar las **posibilidades** y los **límites de la razón** tanto en su **uso teórico**, como en el **práctico**.

Kant resume de este modo lo que son, para él, las tres preguntas fundamentales de la filosofía:

- **¿Qué puedo saber?**, una cuestión que abordará buscando establecer las condiciones que permiten el conocimiento científico y determinando sus límites en las pretensiones del conocimiento metafísico.
- **¿Qué debo hacer?**, una pregunta dirigida a la razón en su uso práctico que le lleva a indagar sobre las condiciones para el establecimiento de una moral universal.
- **¿Qué me cabe esperar?**, asunto en el que la razón indaga sobre el destino último del ser humano e implican a la razón en el ámbito de la política o la religión.

Estas tres preguntas revierten en una cuarta, **¿qué es el hombre?**, pregunta de carácter antropológico, que nos devuelve hacia los problemas anteriores.



### 3. Posibilidades y límites del conocimiento

#### Reflexiona



Nebulosa Helix

Imagen de [Stas1995](#) en [Wikimedia Commons](#). Licencia CC

Nuestro conocimiento sobre el Universo y su formación es, indudablemente, cada día mayor. Mientras que la comunidad científica avanza alcanzando acuerdos fundamentales en astronomía y física, parece que dicho progreso tiene poca repercusión en la resolución de otros enigmas que, desde la Antigüedad, ocupan a la reflexión humana, como son aquéllos que se tratan en la metafísica.

¿Crees que el desarrollo científico puede conducir a la larga a un conocimiento probado sobre algunas de las cuestiones metafísicas como

son la existencia de Dios o la inmortalidad del alma?

#### Mostrar retroalimentación

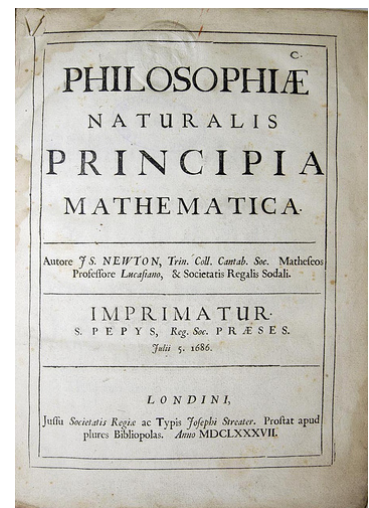
Veremos que esta cuestión preocupaba bastante al filósofo Immanuel Kant. Las ciencias avanzan y lo hacen con paso firme, encontrando soluciones que suscitan el acuerdo de la comunidad científica; la metafísica por otro lado permanece estancada, no hay conclusión a la que se llegue que no resulte controvertida y discutible. Kant se pregunta si es un problema metodológico, que pueda solucionarse con cambios en el procedimiento de investigación, como había ocurrido con el caso de la física, o más bien se trata de una cuestión de fondo, esto es, no dependiente del nivel de progreso del conocimiento humano, sino sencillamente de las facultades humanas y la imposibilidad definitiva de un tratamiento científico de esos temas. En su lenguaje, Kant distingue dos condiciones del conocimiento humano: las empíricas, relativas a las circunstancias y condiciones para la adquisición de los datos, y las trascendentales, que dependen de la estructura de la mente humana y no pueden variar a pesar del desarrollo de la ciencia. Iremos viendo a continuación cuál fue el resultado al que Kant llegó en medio de este dilema.

En relación con el conocimiento y sus posibilidades, hemos estudiado hasta el momento dos posiciones bien distintas: el racionalismo, representado en la figura de Descartes, defendía la idea de una razón autosuficiente que carecía de límites; por el contrario el empirismo, a través de filósofos como Locke o Hume, mantenía que todo conocimiento procedía de la experiencia y a ella se reducía su alcance, negando la existencia de ideas innatas en nuestra mente. En su posición más radical, el empirismo de Hume llegaba al fenomenismo (no conocemos la realidad exterior, sólo nuestras percepciones) y al escepticismo respecto a un conocimiento científico definitivo a partir de la experiencia.

En relación con la **metafísica**, Kant reconoce que ésta, hasta el momento, tan solo ha sido el campo de desencuentros permanentes, sin haber conseguido llegar a resultados concluyentes. Los objetos que ocupan a la metafísica, y de los que la razón tiende a ocuparse de un modo natural, son **Dios**, la **libertad** y la **inmortalidad**. En su obra la *Crítica de la razón pura*, Kant pretende zanjar definitivamente la cuestión de si posible estudiar esas ideas **desde la ciencia** para alcanzar, a partir de ahí, un acuerdo general sobre sus resultados.

La crisis de la metafísica coincide con el apogeo de las ciencias,

representadas en las **matemáticas** y en la **física**. A pesar de las dudas escépticas planteadas por Hume en relación con esta última, entiende que su validez no puede ponerse en duda; Kant partirá del estudio de las **condiciones que hacen posible** que llegue a darse **un conocimiento válido** en estas ciencias para determinar, a partir de ahí, **si la metafísica las cumple** o no y poder establecer la legitimidad o no de sus aspiraciones cognoscitivas.



*Principia Mathematica*, de Isaac Newton.  
Imagen de [Aella87](#) en [Wikimedia Commons](#)  
Licencia [CC](#)

*Para saber más*

Para irnos acercando a la figura de Immanuel Kant, te proponemos que prestes atención a este vídeo que nos introduce en su vida y la evolución de su pensamiento filosófico y político, aspecto este último que tuvimos ocasión de estudiar de modo específico en el tema anterior, La Ilustración.

Immanuel Kant. Parte 1 de 3



Partes [1](#), [2](#) y [3](#)

Película de [Patricio Mendieta](#) en Youtube



### 3.1. A priori, a posteriori

#### Reflexiona

Imaginemos estos dos enunciados: "Si alguien está soltero, entonces no está casado" y "Hay solteros infelices". Aunque traten del mismo asunto, la condición de soltero, el modo en que llegamos a formular uno y otro enunciado son muy distintos. Para formular la primera afirmación, nos basta una mera reflexión a partir del significado de los conceptos soltero y casado; para la segunda, sin embargo, requerimos acudir a los hechos para comprobar si lo aquí afirmado concuerda con la experiencia o no. El primero sería un enunciado **a priori**, podemos validarlo sin necesidad de recurrir a la experiencia; el segundo sería **a posteriori**, solo la experiencia puede determinar si lo dicho ahí es cierto o no lo es. Un filósofo británico, Galen Strawson, definió un argumento a priori como aquél cuya verdad puedes reconocer sin levantarte del sofá, sin necesidad de salir fuera para investigar cómo funcionan las cosas en el mundo.

Te sugerimos que, de acuerdo con esta definición, determines si en el caso siguiente estamos ante un enunciado a priori o a posteriori: ([Entrevista a Adole Tobeña, psicólogo y psiquiatra, en la revista Quo](#))

*"La maldad es el goce reiterado y cruel con la desgracia ajena"*

#### Mostrar retroalimentación

Esto puede darnos que pensar. Si nos vamos al diccionario encontramos que maldad se define como "cualidad de malo". En sus principales acepciones, por malo se entiende: "que carece de la bondad que debe tener según su naturaleza o destino", "dañoso o nocivo a la salud" y "que se opone a la razón o a la ley". Se alude a la incorrección de una conducta, aspecto moral en el que no entra A. Tobeña, y al dolor producido, elemento éste sí señalado en su definición. Sin embargo, la explicación que él nos da sobre la maldad añade un elemento a lo anterior: el del goce producido en quien se caracteriza por ella. ¿Crees que el goce es algo sin lo que no puede concebirse la práctica de la maldad o que la relación se establece a partir de la experiencia?, en los términos de Strawson, ¿Podemos resolver el asunto por simple reflexión o debemos levantarnos del sofá e investigar para encontrar una solución? En el primer caso estaríamos ante un argumento a priori; en el segundo, ante uno a posteriori, condición que seguramente suscribiría el psicólogo mencionado.

#### Importante

Como la ciencia se expresa mediante proposiciones o juicios, Kant estudia cuáles son los tipos de juicios que la caracterizan.

De acuerdo con los empiristas, admite que **todo conocimiento comienza con la experiencia**: las impresiones sensibles constituyen la materia del conocimiento. Sin embargo, **no todo el conocimiento procede de la experiencia**; concede al racionalismo que el sujeto es activo en el acto de conocer y aporta el elemento cognoscitivo que, aplicado sobre dichas impresiones produce el conocimiento. Por lo tanto, en el conocimiento intervienen dos elementos: el dato empírico o elemento **a posteriori**, proveniente de fuera de nosotros, y el elemento proporcionado por el sujeto cognoscente: el elemento **a priori** que actúa sobre los datos de la sensibilidad.

La existencia de un **elemento a priori** del conocimiento, independiente de la experiencia, es la **condición** que permite la elaboración de **juicios científicos (universales y necesarios)**.

Según el modelo empirista de Hume, nuestro conocimiento parte de impresiones particulares y no es posible derivar desde ellas juicios necesarios. Este tipo de juicios universales y necesarios los reservaba el autor para el ámbito de las relaciones entre ideas (matemáticas), pero quedaban excluidos para el conocimiento de los hechos, de aquello que efectivamente ocurre, siendo que no cabe seguridad científica al respecto (física).

Kant comparte que la experiencia no puede ser el fundamento de proposiciones universales y necesarias, pero es una realidad que dichas proposiciones existen, como bien lo ejemplifican las ciencias. Y esto curre para él no solo en el ámbito de las matemáticas, como aceptaba Hume, sino también en el de la física. Podemos establecer juicios científicos gracias al **elemento a priori** que nosotros ponemos en el acto de conocer.

## Actividad de lectura

Kant mantiene la visión clásica de la ciencia como un saber que se expresa en proposiciones universales y necesarias. De este modo ratifica la existencia de este tipo de enunciados en la *Crítica de la Razón Pura*:

### Mostrar retroalimentación

*Si se desea un ejemplo tomado de las ciencias, basta con coger cualquier proposición de la matemática. Si se desea un ejemplo que esté tomado de las operaciones más corrientes del entendimiento, puede servir la proposición de que todo cambio ha de tener una causa.*

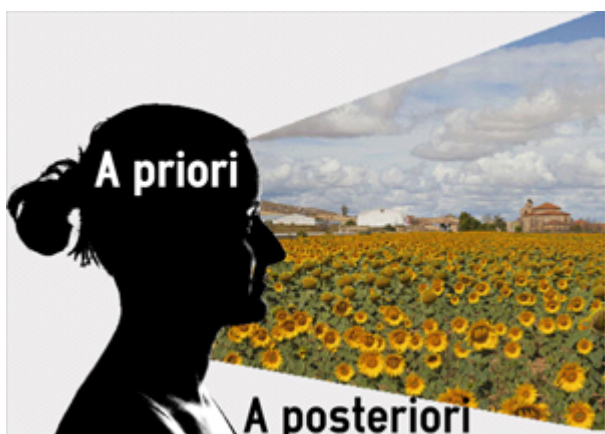


Imagen de [Víctor Rivero](#) en Flickr. Licencia CC

Kant pretende dejar claro que la afirmación de lo a priori como constituyente del conocimiento no significa una vuelta al postulado racionalista de las ideas innatas como fundamento del conocimiento científico. Aunque lo **a priori** es **independiente de la experiencia**, su función cognoscitiva se encuentra **asociada a ella**, sin proporcionar conocimiento por sí mismo, tal como ocurría con las ideas anteriores. Al saber de cómo es posible el conocimiento a priori, el estudio de las **condiciones a priori que posibilitan el conocimiento**, Kant lo denomina **trascendental**. Ello será el principal objeto de estudio de su *Crítica de la razón pura*.

En esta visión del conocimiento, determinado por sus condiciones a priori, ya no tiene cabida la tesis clásica según la cual es el objeto el que determina el conocimiento, sino más bien al contrario, es **el sujeto** el que **conforma el objeto según su**

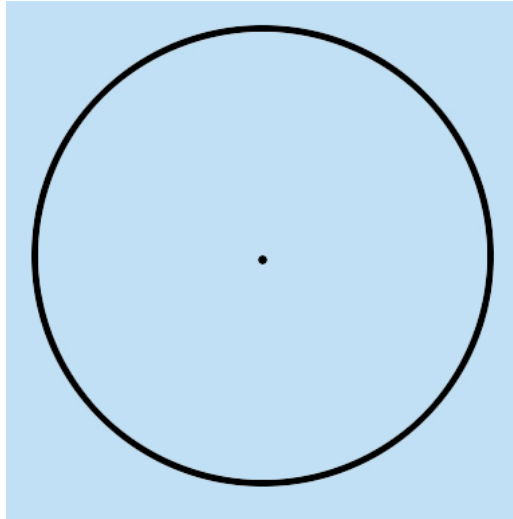
propia forma de conocer.

## Comprueba lo aprendido

Reflexiona y determina la verdad o falsedad de la siguiente expresión:

La afirmación de un constituyente a priori del conocimiento significa que el ser humano es capaz de elaborar un conocimiento científico de lo real desde sí mismo, a través de un

acto de reflexión, al margen de la experiencia.



Recurso propio

Sugerencia

☐ Verdadero ☐ Falso

**Falso**

Es cierto que es el elemento a priori, independiente de la experiencia, el que permite la elaboración de las proposiciones científicas. Si nos basáramos en los hechos de la experiencia no podríamos llegar a inferir proposición universal y necesaria alguna, ya que los hechos son particulares y no nos instruyen sobre lo general. Los acontecimientos actuales no nos dan garantía sobre los futuros. Sólo con independencia de la experiencia puede nuestra mente determinar principios universales y necesarios, por ejemplo: "todos los puntos de una circunferencia han de ser equidistantes a su centro". Sin embargo, si esto fuese así sin más, Kant no haría otra cosa que insistir en los planteamientos ya elaborados por el racionalismo. Lo a priori no es un conocimiento sobre lo real que nuestra mente posee al margen de la experiencia, sino el instrumento que permite, a la vez que condiciona, el conocimiento de lo real. Los conocimientos a priori no nos descubren lo real en sí, sino lo que nosotros ponemos en el acto de conocer, las reglas a las que nuestro conocimiento debe ajustarse para que éste sea posible.

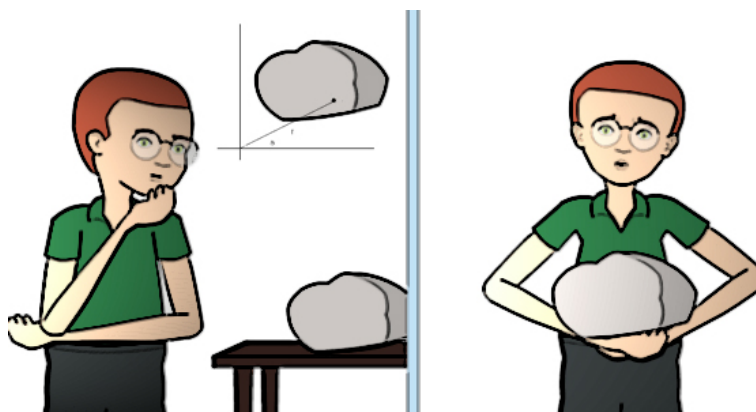
## 3.2. Los juicios sintéticos a priori

### Importante

Kant entiende que un **juicio**, para poder ser considerado **científico**, debe cumplir dos condiciones: **aumentar nuestro conocimiento** y **ser universal y necesario**.

Siendo la forma de un juicio sujeto-predicado, o lo que es lo mismo, A es B, cabe una primera distinción. Este puede ser:

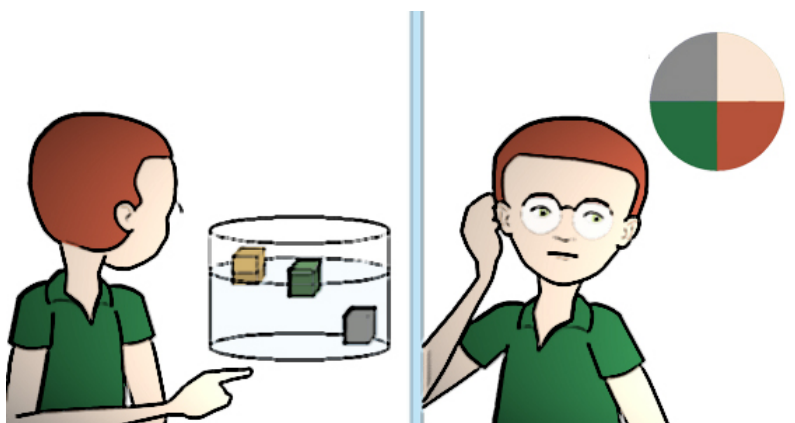
- **Juicio analítico:** el **predicado B** se encuentra **incluido en el sujeto A**; se trata de **juicios explicativos** y no extensivos, ya que lo que hacen es hacer explícito o explicar lo que ya se encontraba implícito en la misma noción del sujeto. Por ejemplo "Todos los cuerpos son extensos"
- **Juicio sintético:** el **predicado B no** se encuentra **en el sujeto A**, sino que añade una información sobre el mismo. Se tratan de juicios **de ampliación** o extensivos. Por ejemplo: "Todos los cuerpos son pesados".



Recurso propio generado con Pixton

Como vimos con anterioridad, todo conocimiento comienza con la experiencia, sin embargo, en la formulación de juicios caben dos posibilidades, que se fundamenten en ella misma o en la razón pura; así tendríamos una nueva clasificación:

- **Juicios a posteriori:** que **se fundan en la misma experiencia**, son juicios empíricos que se refieran a hechos, juicios **contingentes** como el anterior: "Los objetos de madera flotan".
- **Juicios a priori:** **se originan en la misma razón**, son **universales y necesarios**, como por ejemplo: "El todo es mayor que las partes que lo componen"



Recurso propio generado con Pixton



Los **juicios analíticos** son juicios contruidos por el entendimiento al margen de la experiencia; la conexi3n entre el sujeto y el predicado es universal y necesaria: son **juicios a priori**.

Sin embargo, en los **juicios sintéticos** pueden darse dos casos:

Si la informaci3n que a~ade el predicado tiene su **origen en la experiencia**, la conexi3n entre el sujeto y el predicado no es necesaria sino contingente, dependiente de dicha experiencia, como ocurre en el juicio "Todos los cuerpos son pesados". Son **juicios sintético a posteriori**.

Si la informaci3n que se a~ade en el predicado no parte de la experiencia sino de la misma **raz3n**, la conexi3n que se establece entre el sujeto y el predicado es universal y necesaria, como ocurre en el juicio: "Todo cambio tiene una causa". Son **juicios sintéticos a priori**.

## Importante

Los juicios analíticos son universales y necesarios pero no amplían nuestro conocimiento, los juicios sintéticos a posteriori sí lo amplían, pero no son universales y necesarios. Son los últimos mencionados, los **juicios sintéticos a priori**, los que cumplen las condiciones exigibles a las proposiciones científicas: son **juicios de ampliación, por ser sintéticos**, y a la vez **universales y necesarios por ser a priori**.

Juicios	Analíticos	Sintéticos
<b>A posteriori</b>		<b>Extensivos</b> (sintéticos) <b>Contingentes</b> (a posteriori) <i>Todos los cuerpos son pesados</i>
<b>A priori</b>	<b>Explicativos</b> (analíticos) <b>Universales y necesarios</b> (a priori) <i>Todos los cuerpos son extensos</i>	<b>Extensivos</b> (sintéticos) <b>Universales y necesarios</b> (a priori) <i>Todo cambio tiene una causa</i>

Kant llevará a cabo una investigación sobre la existencia de dichos juicios en las matemáticas y en la física, estudiando las condiciones que lo hacen posible para preguntarse si éstas podrían darse, también, en el ámbito de la metafísica.

Relaciona estos tres saberes: **matemáticas**, **física** y **metafísica**, con estos tres niveles de conocimiento: **sensibilidad**, **entendimiento** y **raz3n**. De acuerdo con ellos divide la crítica de la Raz3n Pura en tres apartados: **Estética trascendental**, **Analítica trascendental** y **Dialéctica trascendental**, estudiando en cada caso los aspectos empíricos y a priori que constituyen la sensibilidad, el entendimiento y la raz3n, así como la posibilidad de los juicios sintéticos a priori en las matemáticas, la física y la metafísica. Será esto lo que veamos en los tres apartados que vienen a continuación.

<b>Estética trascendental</b>	Sensibilidad	Matemáticas
<b>Analítica trascendental</b>	Entendimiento	Física
<b>Dialéctica trascendental</b>	Raz3n	Metafísica

## Comprueba lo aprendido triple

Según la clasificaci3n kantiana, reflexiona sobre la naturaleza de los siguientes enunciados y determina cómo puede considerarse a cada uno de ellos:

La diferencia de presi3n entre dos puntos dentro de una misma masa líquida es el producto del peso específico del líquido por la distancia vertical que los separa



producto del peso específico del líquido por la distancia vertical que los separa.

- ☐ Analítico
- ☐ Sintético a posteriori
- ☐ Sintético a priori

Incorrecto. Si fuera analítico, del propio concepto racional de presión habría de seguirse, de modo necesario, todo lo expresado en este teorema de la hidrostática.

Correcto

Incorrecto. ¿Acaso no es posible concebir un mundo en el que la relación entre presión, peso específico y distancia fuese diferente? Es la experiencia la que nos instruye sobre esta regla.

#### **Solution**

1. Incorrecto
2. Opción correcta
3. Incorrecto

La cantidad de materia en el universo se mantiene invariable.

- ☐ Analítico
- ☐ Sintético a priori.
- ☐ Sintético a posteriori.

Falso. Concebimos el concepto materia al margen de referencias a su cantidad total o la variación de la misma

Correcto.

Incorrecto. Éste sería un principio físico cuya necesidad se justifica por una exigencia racional, sin posibilidad de ser probado mediante la experiencia.

#### **Solution**

1. Incorrecto
2. Opción correcta
3. Incorrecto

Una circunferencia es una curva regular cerrada.

- ☐ Analítico.
- ☐ Sintético a priori
- ☐ Sintético a posteriori

Correcto.

No hay aquí ninguna información añadida a su propio concepto.

La mera representación mental nos conduce a esta proposición, sin necesidad de verificación alguna en la experiencia.

#### **Solution**

1. Opción correcta
2. Incorrecto
3. Incorrecto

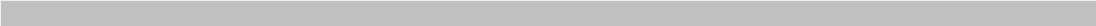
*Para saber más*

Este vídeo te puede ayudar a fijar mejor tus conocimientos sobre los tipos de juicios que establece Kant:

## Kant Teoría del conocimiento



Vídeo de [Fernando Ortega](#) en Youtube



### 3.3. Estética trascendental

---

#### Curiosidad

¿Piensas que nuestras percepciones se ajustan a la realidad de las cosas o, más bien crees que somos nosotros los que interpretamos desde nuestra propia mente los datos que nos proporcionan las sensaciones? Para ciertos planteamientos actuales, como el de la Teoría constructivista, el conocimiento es una construcción del sujeto. Modelos de psicología como el de la Gestalt entienden que la percepción no es, sin más, la suma de las sensaciones, sino el resultado de la organización que el sujeto hace de los datos suministrados en ellas, de acuerdo con ciertas reglas propias. Esto es, nuestro psiquismo no se limita a recibir pasivamente los datos aportados por los sentidos, sino que los compone de un modo activo de acuerdo con nuestro modo de conocer.

En un sentido diferente, interpretando desde la filosofía las condiciones que hacen posible el conocimiento, fue el mismo Kant quien llegó, unos siglos atrás, a una interpretación de la sensibilidad como un proceso activo. Veremos cómo lo hizo en lo que este mismo capítulo. Más abajo, el director Marty Hardin, en consonancia con la teoría de la Gestalt, pretende mostrar cómo buscamos dar sentido a un grupo de imágenes agrupadas al azar partir de nuestros patrones mentales.

#### Serendipity 6



En este apartado Kant trata de la primera de las facultades que intervienen en el conocimiento: la **sensibilidad**, que es la **capacidad de recibir representaciones** y constituye la base necesaria para el conocimiento de la realidad exterior.

Para Kant el punto de partida del conocimiento es la experiencia, los objetos se nos dan en la **intuición sensible**. Sin embargo, en dicha intuición sensible, él encuentra la presencia de dos elementos diferentes: por un lado, nos ponemos en contacto con las cosas a través de los sentidos, mediante la sensación. Las **sensaciones** son el elemento **a posteriori** de la sensibilidad, constituyen a este nivel la materia del conocimiento. Pero, por otro lado, entiende que la intuición sensible no puede quedar reducida al mero efecto de las cosas sobre nuestros sentidos; en la intuición las sensaciones quedan ordenadas y estructuradas en **relaciones espacio-temporales**. Estas relaciones son puestas por el sujeto y constituyen el elemento **a priori** o la forma de la sensibilidad.

Kant denomina al **espacio** y al **tiempo formas a priori de la sensibilidad**. Sin espacio y tiempo no cabría experiencia alguna; pero éstos no son propiedades de las cosas en sí, sino que están puestos por

el sujeto. El resultado de esta síntesis entre las sensaciones, elemento a posteriori de la sensibilidad, y el espacio y el tiempo en el que éstas se enmarcan, elementos a priori, son las **representaciones**.

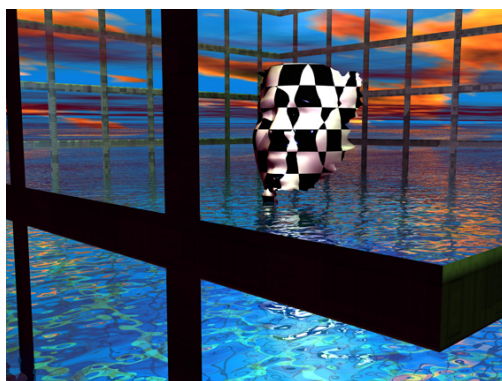


Imagen de [Plasmator.net](https://plasmator.net) Licencia CC

## *Para saber más*

Kant está de acuerdo con el empirismo de que todo conocimiento comienza con la experiencia; los objetos no se nos dan más que a través de la intuición sensible, sin embargo se separa de la corriente anterior al afirmar que en toda experiencia sensible existe un elemento a priori: el espacio y el tiempo como formas a priori de la sensibilidad.

## *Reflexiona*

¿Son reales el espacio y el tiempo?

Te puedes preguntar lo siguiente: si el espacio y el tiempo son elementos a priori, esto es, algo puesto por nosotros en el acto de conocer, puede derivarse que éstos son, sencillamente, elementos subjetivos; la manera en que a nosotros se nos presentan las cosas, sin que tengan nada que ver con su auténtica realidad.

Tras reflexionar sobre ello, te ampliamos la información sobre la posición de nuestro autor al respecto:

### **Mostrar retroalimentación**

Nuestra experiencia ha de darse necesariamente en el espacio y en el tiempo, no podríamos tener una impresión de algo que no se situase en lugar alguno y en ningún momento. Espacio y tiempo tienen por lo tanto una realidad empírica. Sin embargo, a pesar de su realidad empírica, Kant descarta la aplicación del espacio y el tiempo a las cosas en sí mismas, con independencia de la forma en que nosotros nos las representamos: su único ámbito de validez es la del mundo de los fenómenos, nuestras representaciones, y no el de las cosas en sí.

Para Kant espacio y tiempo constituyen la posibilidad y a la vez el límite de nuestra experiencia: lo que existiera fuera de ese orden no podría formar parte de ella. Ten en cuenta que, por otro lado, Kant no limita lo real al ámbito de lo empírico, dejando margen para la existencia de realidades trascendentes a este orden espacio temporal.

## Importante

Considera al **espacio** como la **forma externa de la sensibilidad**, ya que los objetos externos son necesariamente representados en el espacio; **el tiempo** es la **forma interna**, al ser temporalmente la forma en la que percibimos nuestros estados psíquicos.

En el carácter a priori del espacio y del tiempo encuentra Kant la razón que explica la posibilidad de formular **juicios sintéticos a priori en las matemáticas**:

La **geometría**, estudio puro del espacio, se fundamenta en la **intuición a priori del espacio**; por su parte la **aritmética** encuentra su posibilidad en la **intuición temporal**.

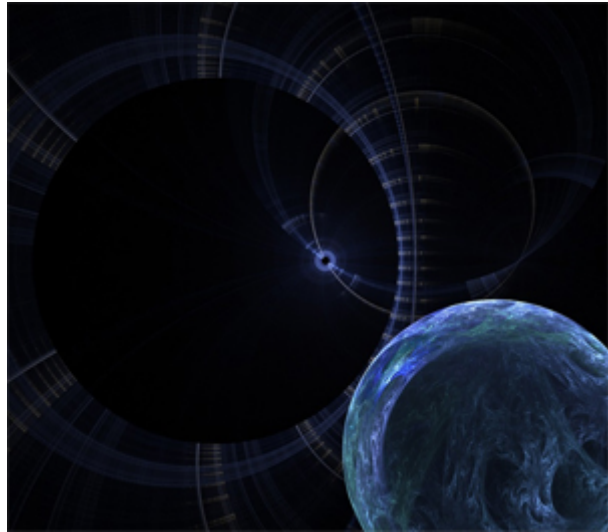


Imagen de [Insspirito](#) en [Pixabay](#). Licencia [Pixabay](#)

## Para saber más

Veamos dos ejemplos de juicios sintéticos a priori en las matemáticas propuestos por Kant; el primero es un juicio característico de la aritmética y el segundo de la geometría:

- $4 + 3 = 7$

- La línea recta es la distancia más corta entre dos puntos

### 3.4. Analítica trascendental

---

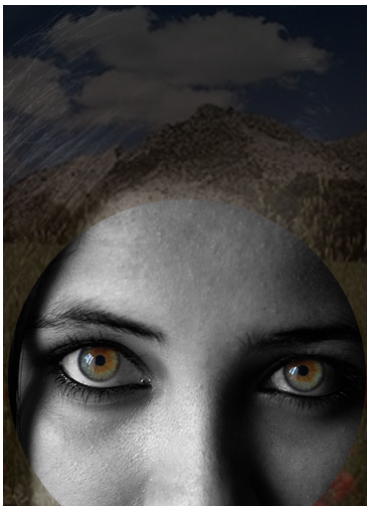


Imagen de [Ibrahim Iujaz](#)  
en [Flickr](#). Licencia CC

En el capítulo anterior hemos estudiado la sensibilidad, o capacidad de recibir representaciones; la facultad estudiada en este nivel es el **entendimiento**, que es la que **nos permite pensar mediante conceptos y emitir juicios sobre la realidad**.

Si el resultado alcanzado en el nivel de la sensibilidad eran las **intuiciones sensibles** o representaciones, o sea, sensaciones ordenadas espacio-temporalmente; dichas representaciones son ahora la **materia** sobre la que actúa el entendimiento, aplicándoles los **conceptos puros o categorías** que son, en este caso, la **forma** del conocimiento o el elemento a priori.

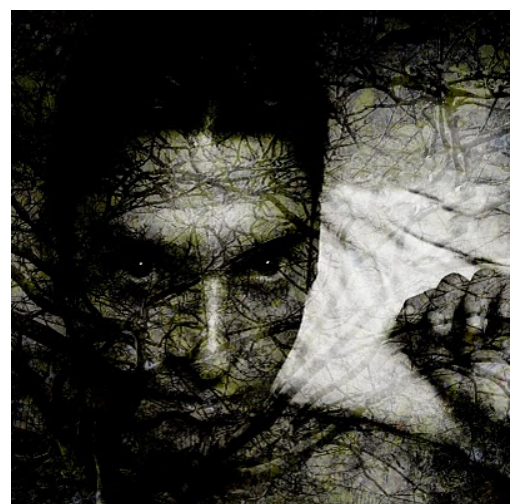
#### *Actividad de lectura*

Para que llegue a darse el conocimiento es necesaria la sensibilidad, que suministra la materia del mismo, pero también la capacidad de juicio que proporciona el entendimiento y que opera sobre el contenido dado en la experiencia sensible (de la *Crítica de la razón pura*):

#### **Mostrar retroalimentación**

Sin la sensibilidad no nos sería dado objeto alguno, y sin el entendimiento ningún objeto sería pensado. Los pensamientos sin contenidos son vacíos; las intuiciones sin conceptos son ciegas [...] Estas dos potencias o facultades no pueden intercambiar sus funciones. El entendimiento es incapaz de intuir y los sentidos son incapaces de pensar. El conocimiento solo puede surgir de la cooperación entre ambos.

El entendimiento sintetiza o unifica las representaciones sensibles mediante conceptos. Existen conceptos que provienen de la experiencia sensible, como por ejemplo hoja o verde, son los llamados **conceptos empíricos**. Además de estos existen también los **conceptos puros** del entendimiento **o categorías**; estos son puestos por el sujeto en el acto de conocer, son a priori, conceptos como por ejemplo: existencia e inexistencia o sustancia y accidente. Nuestro conocimiento se expresa en juicios; al afirmar: "la hoja es verde", aparte de los anteriores conceptos empíricos, mi entendimiento está aplicando un juicio en el que se introduce una relación de sustancia y accidente entre hoja y verde que no proviene de la experiencia, sino de unas categorías propias de las que se vale mi entendimiento para ordenar los datos de la experiencia.



## Comprueba lo aprendido

Ésta es la tabla de las categorías según Kant. No pretendemos que te la estudies de memoria, pero sí que te valgas de ellas para localizar, en los ejemplos que siguen, cuáles son las categorías empleadas en cada uno de los juicios que tras ellas:

Cantidad	Unidad
	Pluralidad
	Totalidad
Cualidad	Realidad
	Negación
	Limitación
Relación	Inherencia y Subsistencia (sustancia y accidente)
	Causalidad y dependencia (causa y efecto)
	Comunidad (reciprocidad entre agente y paciente)
Modalidad	Posibilidad - imposibilidad
	Existencia - inexistencia
	Necesidad - contingencia

Te pedimos que rellenes los huecos con las categorías correspondientes:

En "Siempre que llueve el patio se moja", se da la siguiente relación: la lluvia es la  y el resultar mojado el .

En "Algunos animales son mamíferos", aplico la siguiente categoría de cantidad: .

En "Todos los seres vivos son mortales" empleamos, respecto a la cantidad la categoría de , a su vez seres vivos - mortales guardan entre sí una relación de  y .

**Comprobar respuesta**

## Para saber más

La expresión **Lógica trascendental** se refiere al ámbito que abarcan la analítica y la dialéctica trascendental. Kant habla de lógica trascendental al referirse a los **conceptos y principios a priori del conocimiento**, que son la condición necesaria para pensar los datos de la intuición sensible. Por lógica no debe entenderse aquí el estudio propio de la lógica formal, dedicada al estudio de la pura forma del pensamiento al margen de su contenido, sino al estudio de los elementos a priori del conocimiento pero en relación con dicho contenido. La lógica trascendental tiene dos partes: la **analítica trascendental**, donde estudia el uso de estos **conceptos a priori aplicados a los objetos dados en**

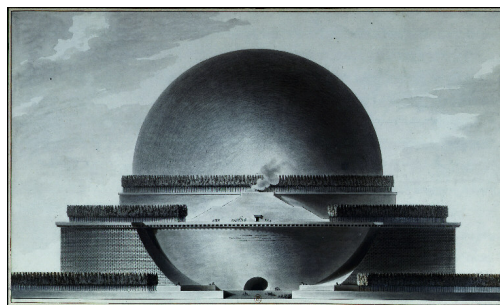
**la intuición sensible**, y la **dialéctica trascendental**, donde se verá su **abuso cuando se pretenden aplicar**, más allá de la experiencia, **a las cosas en general**.



## Importante

El resultado de este proceso por el cual los objetos son intuitos en la experiencia sensible (impresiones ordenadas en un espacio y en un tiempo), y pensados desde las categorías del entendimiento es el **fenómeno**; los fenómenos son las **cosas tal como las percibimos**, algo que Kant opondrá al llamado **noúmeno**, que significaría **la cosa en sí**, al margen de lo puesto por el sujeto en el acto de conocer. Lo que actualmente percibo es una pantalla con un texto y unas imágenes, esto es, un conjunto de impresiones situadas en este lugar y este momento y que comprendo bajo categorías como existencia, unidad, etc.

Por **Naturaleza** se entiende el **conjunto de los fenómenos**, no de las cosas consideradas en sí mismas. El **conocimiento de los fenómenos** solo es posible mediante el uso de las categorías; **debe ajustarse** a los principios o **normas que rigen el uso de dichas categorías**, principios que produce el entendimiento a priori, con independencia de la experiencia. Su carácter **a priori** explica la **posibilidad de la física como ciencia** y de la formulación en su seno de juicios sintéticos a priori, ya que una ciencia pura que determina las leyes de la naturaleza no hace sino expresar esas mismas leyes que determinan la experiencia posible, o nuestras propias categorías.



Monumento funerario a Isaac Newton,  
de Étienne-Louis Boullée. 1784.  
Imagen de [Justelipse](#) en [Wikimedia Commons](#).  
[Dominio público](#)

## Para saber más

Isaac **Newton** llevó a cabo la culminación de una revolución científica llevada a cabo en los siglos XVI y XVII consistente en la construcción de un modelo físico matemático con vigencia durante más de dos siglos. Kant se interesó por la obra de Newton desde los primeros momentos de su carrera y su resultado constituye para él un modelo de conocimiento científico. Con la mirada puesta en su trabajo, éste constituye para él la garantía de la existencia de juicios sintéticos a priori en el ámbito de la física, desarrollando a partir de este hecho la investigación sobre sus condiciones de posibilidad.

## Reflexiona

Según Kant, las leyes de la naturaleza encuentran su fundamento en los principios que rigen el uso de las categorías. A partir de los ejemplos propuestos por nuestro autor, te pedimos que reflexiones sobre las categorías implicadas en las siguientes leyes naturales:

- **La cantidad de materia del universo se mantiene invariable**
- **A toda fuerza o acción le corresponde siempre una fuerza o reacción de magnitud igual y de sentido contrario**

### Mostrar retroalimentación

En el primer caso veríamos un ejemplo de acomodación al principio que rige el uso de concepto de sustancia: su subsistencia o permanencia; no podemos comprender que una realidad surgiera de la nada o se desvaneciese en ella.  
En el segundo caso nos encontramos con un ejemplo de aplicación de la categoría de comunidad, o de acción recíproca entre agente y paciente.

## Reflexiona

Tras conocer las razones expuestas por Kant para justificar la posibilidad de la física como ciencia caben algunas preguntas.

- ¿Son subjetivas las categorías del entendimiento?
- ¿Es para Kant la física una ciencia a priori, construida al margen de la experiencia?

Te sugerimos que busques por ti mismo una respuestas a estas preguntas antes de consultar nuestras sugerencias.

### Mostrar retroalimentación

- Al ser un elemento a priori puesto por el sujeto en el acto de conocer, podría inferirse el carácter subjetivo de las categorías del entendimiento. Sin embargo, Kant lo entiende de un modo diferente. Las categorías son una condición necesaria para que podamos conocer los objetos; no cabe que éstos sean pensados si no es por medio de las mismas, de modo que éstas poseen plena objetividad. Por otro lado, éstas solo aportan conocimiento aplicadas sobre los datos de la experiencia, no por sí mismas, como veremos con más detalle en el siguiente apartado. Es importante tener en cuenta la revolución copernicana llevada a cabo por Kant en el ámbito del conocimiento: ya no es el sujeto cognoscente el que debe adecuarse al objeto; los objetos, para ser conocidos, deben adecuarse al sujeto; solo bajo su adecuación a las categorías podrán ser conocidos por nosotros.
- Al igual que las matemáticas son aplicables a la naturaleza, también existen un conjunto de principios que derivan de las categorías del entendimiento y que son aplicables a la misma. Aun así, Kant no piensa que el conjunto de la física pueda ser una pura deducción a priori desde ellos. Existen principios que se aplican a todos los objetos de la experiencia y formarían parte de la física pura, por ejemplo, el principio de causalidad, aplicable a todo acontecimiento físico. Sin embargo la física es una ciencia empírica y muchos de sus principios dependen de la experiencia, como por ejemplo, según el filósofo, los relativos al movimiento, la impenetrabilidad o la inercia

## Reflexiona

Paul I. Fine aborda la cuestión de la importancia del sujeto y sus propias reglas a priori en el acto de conocer. No lo hace disertando sin más sobre ello, sino interpretando una melodía con acompañamiento de piano basada en la Deducción trascendental de los conceptos puros del entendimiento de Kant. Una vez que la escuches te sugerimos que reflexiones sobre su párrafo final y las consecuencias de lo que aquí se expresa respecto a la visión tradicional del conocimiento.

(Recurso obtenido de [Philosophy Auburn University](https://www.philosophy.auburn.edu/))

### Mostrar retroalimentación

Let us first divide cognition into rational analysis and sensory perception (which Descartes considered valueless).

Now reason gives us concepts which are true but tautological;  
sensation gives us images whose content is phenomenal.

Whatever greets our senses must exist in space and time  
for else it would be nowhere and nowhen and therefore slime;  
the space and time we presuppose before we sense reality  
must have innate subjective transcendental ideality.

Thus space and time  
are forms of our perception  
whereby sensation's synthesized in orderly array;  
the same must hold  
for rational conception:

Dividamos primero la cognición en análisis racional y percepción sensorial (a la que Descartes no le concede valor alguno).

La razón nos dará conceptos que son verdaderos pero tautológicos;  
la sensación imágenes cuyo contenido es fenoménico

Cualquier cosa que percibamos debe existir en el espacio y en el tiempo  
de otro modo, no estaría en ningún lugar ni en ningún sitio, no sería nada;  
el espacio y tiempo que presuponemos antes de detectar la realidad  
deben tener una idealidad trascendental subjetiva innata

De este modo espacio y tiempo  
son formas de nuestra percepción  
a través de las cuales las sensaciones son agrupadas con posterioridad;  
lo mismo debe mantenerse  
para nuestra concepción racional:

for rational conception.

in everything we think, the laws of logic must hold sway.

But a problem here arises with respect to natural science:  
while empirical in method, on pure thought it lays reliance.

Although for Newton's findings we to Newton give the glory  
Newton never could have found them if they weren't known a priori.

We know that nature governed is by principles immutable  
but how we come to know this is inherently inscrutable;  
that thought requires logic is a standpoint unassailable  
but for objects of our senses explanations aren't available.

So let's attempt  
to vivisect cognition  
by critical analysis in hope that we may find the link between  
pure thought and intuition:  
a deduction transcendental will shed light upon the mind.

You may recall that space and time are forms of apprehension  
and therefore what we sense has spatiotemporal extension;  
whatever is extended is composed of a plurality  
but through an act of synthesis we form a commonality.

If we are to be conscious of a single concrete entity  
each part of its extension must be given independently  
combining in a transcendental apperceptive unity  
to which I may ascribe the term "self-conscious" with impunity.

The order of  
our various sensations  
arises from connections not beheld in sense alone;  
our self creates  
the rules of their relations  
and of this combination it is conscious as its own.

While these rules correspond to scientific causal laws  
the question of their constancy remains to give us pause;  
but once we recollect the source of our self-conscious mind,  
to this perverse dilemma a solution we may find.

The self is nothing but its act of synthesis sublime;  
this act must be the same to be self-conscious over time.  
The rules for combination of its selfhood form the ground  
so what we perceive tomorrow by today's laws must be bound.

These constant laws  
whereby we shape experience  
are simply those which regulate our reason: that is

para nuestra concepción racional.

todo lo que pensamos debe estar bajo el dominio de las leyes de la lógica.

Pero aquí surge un problema surge en relación con la ciencia natural  
que aunque es empírica en el método, depende del puro pensamiento.

Aunque damos la gloria a Newton por sus descubrimientos  
él nunca hubiera dado con ellos si no se hubiesen conocido a priori

Sabemos que la naturaleza está gobernada por principios inmutables  
pero es intrínsecamente indescifrable cómo llegamos a conocerlos;  
Es incontestable que el pensamiento requiere la lógica  
pero no hay una explicación para los objetos de nuestros sentidos.

Así que intentemos  
analizar el conocimiento  
con un análisis crítico en la espera de que podamos encontrar la conexión entre  
el puro pensamiento y la intuición:  
una deducción trascendental iluminará nuestra mente

Recuerda que el espacio y el tiempo son formas de la sensibilidad  
y que por tanto lo que percibimos tiene una dimensión espacio – temporal;  
todo lo que tiene extensión se encuentra compuesto de una pluralidad  
que nosotros unimos mediante una síntesis

Si vamos a ser conscientes de una entidad concreta particular  
cada parte de su extensión se nos debe dar de forma independiente  
combinándose en una unidad perceptiva trascendental  
que podríamos considerar con seguridad "auto consciente".

El orden de  
nuestras diferentes sensaciones  
proviene de conexiones que no son dadas en simples sensaciones,  
es no mismo el que crea  
las reglas de sus relaciones  
y tiene conciencia de ellas como de algo propio.

En la medida que esas reglas se corresponden con las leyes de la ciencia  
podemos tener seguridad respecto al asunto de su constancia;  
pero al recordar el origen de nuestra autoconciencia,  
nos vemos obligados a solucionar el dilema

El yo no es sino un acto de síntesis sublime;  
este acto debe ser el mismo que ser auto consciente a través del tiempo.

Las reglas propias para la combinación crean la base  
de manera que nuestras percepciones futuras deben estar vinculadas a las actuales.

Esas leyes constantes  
por medio de las cuales damos forma a la experiencia  
está claro que son las mismas que regulan nuestra razón,  
Así que no preguntes por qué  
las estrellas se muestran invariables:  
es nuestro desorientado cerebro el que produce el Cosmos

and simply those which regard our reason that is plain.

So don't ask why

the stars display invariance:

the Cosmos is produced by your disoriented brain

### 3.5. Dialéctica trascendental

---

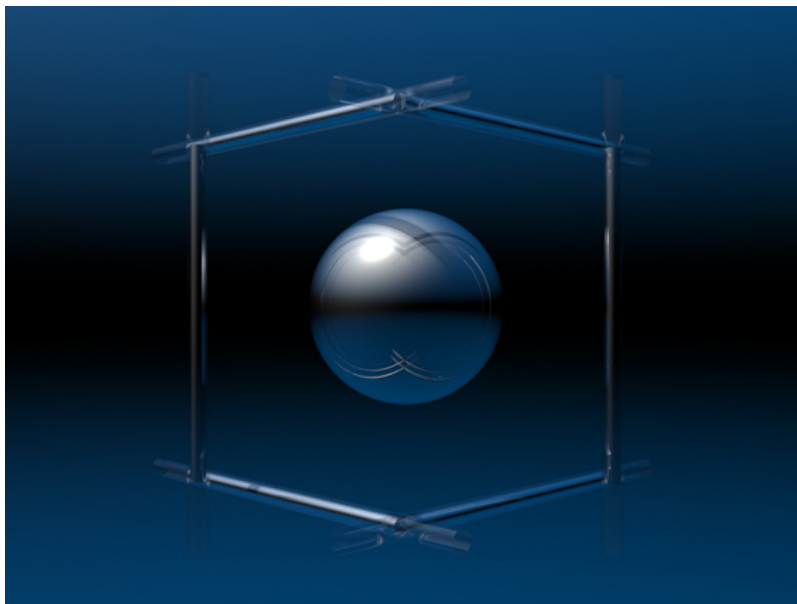


Imagen de [Plasmator.net](https://plasmator.net) licencia CC

En los apartados anteriores hemos estudiado dos niveles de conocimiento, la sensibilidad y el entendimiento, que explicaban tanto la captación de objetos, la intuición sensible, como el pensamiento y la formulación de juicios a partir de los datos suministrados por la sensibilidad. Además de las anteriores, existe una **tercera facultad cognoscitiva, la razón**, que es la que se encarga de llevar a cabo las síntesis superiores. La razón posee la tendencia a avanzar **desde el conjunto de conocimientos** proporcionados en los juicios del entendimiento **hacia sus causas y fundamentos últimos**, hasta la condición incondicionada que explicaría todo fenómeno.

La razón procede agrupando el conjunto de los conocimientos en torno a **ideas trascendentales o conceptos puros de la razón** que se encuentran más allá la realidad fenoménica; éstas son **el alma, el mundo y Dios**. En la idea de **alma se unifican el conjunto de los fenómenos de la experiencia interna** en una sustancia permanente, remitimos a un yo todos los fenómenos de nuestro psiquismo. **Mundo unifica todos los fenómenos de la experiencia externa**: todos los fenómenos se sitúan en el mundo; por último, en la idea de **Dios se unifica la condición de posibilidad de todo fenómeno**, Dios se concibe como causa última de la existencia del alma y del mundo.

Efectivamente, estas ideas nos permiten una unificación de todo fenómeno interno o externo y, como aspiración a un saber pleno, poseen una función reguladora, dirigen el conocimiento. Aún así estas ideas no proporcionan conocimiento, ya que no existe intuición alguna de las mismas.

*Importante*

Hemos estudiado las condiciones de posibilidad de las matemáticas y de la física como ciencia; en la **dialéctica trascendental**, Kant lleva a cabo su valoración de la **metafísica**, una disciplina a la que niega su condición científica. La metafísica, destinada al estudio de las **ideas trascendentales**: el **alma**, el **mundo** y **Dios**, no se encuentra en condiciones de proporcionar conocimiento sobre estos objetos. La **metafísica** no **aplica las categorías** a la experiencia, sino a **objetos** que están **más allá de la experiencia posible**, que no son dados en intuición alguna. Como vimos en el apartado anterior, las categorías del entendimiento proporcionan conocimiento tan solo cuando se aplican sobre los datos de la experiencia; por el contrario, empleados sobre las ideas de la razón, solo **conducen** a los **argumentos contradictorios y falaces** que han caracterizado a la metafísica desde su origen.

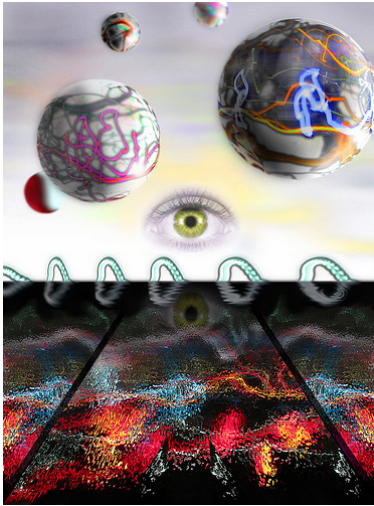


Imagen de [gianΩmerz](#) en Flickr .  
Licencia CC

Las ramas de la metafísica dedicadas al conocimiento del alma, el mundo y Dios son, respectivamente, la psicología racional, la cosmología racional y la teología trascendental:

- Dentro de la **psicología racional** Kant da cuenta de los **paralogismos o razonamientos incorrectos** que tienen su punto de partida en la **confusión del yo psíquico con una realidad objetiva nouménica**, respecto a la que se pretende demostrar su condición de alma como sustancia simple, inmaterial e inmortal.
- En la **cosmología racional**, la idea reguladora de **mundo** es **convertida en un objeto**, lo que conduce a una serie de **antinomias o contradicciones** a la hora de desarrollar los discursos posibles sobre los fundamentos del universo; así es posible concebir al mundo como finito y limitado o eterno e ilimitado, justificar o negar la necesidad de un principio incausado, etc.
- Por otro lado, Kant repasa una a una las diferentes pruebas racionales elaboradas a favor de la existencia de Dios en el seno de la **teología trascendental**, negándoles su valor demostrativo. Estas argumentaciones quedan resumidas en tres tipos:



Imagen de [cobalt123](#) en Flickr. Licencia CC

- **Ontológica:** Esta prueba, empleada por autores como san Anselmo o Descartes, hace de "**Dios existe**" un **enunciado analítico**; el mismo concepto Dios como lo máximo pensable conllevaría su existencia por necesidad. Contra el mismo, Kant sostiene que **la existencia debe establecerse en un juicio sintético por intuición empírica**, pero Dios no es objeto posible de intuición.
- **Cosmológica:** este argumento, defendido por filósofos como Avicena o Santo Tomás de Aquino, **parte de la contingencia del mundo para defender la exigencia de un ser necesario**, ser identificado con Dios. En este caso Kant interpreta que el tratamiento del mundo como un todo implica contradicciones; por otro lado hace un **uso ilegítimo de la categoría causa** al referirla a un objeto suprasensible, cuando las categorías solo son válidas en su aplicación a los datos de la experiencia.
- **Físico-teleológica.** Argumento común, conocido especialmente por la exposición del mismo por parte de santo Tomás de Aquino, **parte de la afirmación del orden del mundo, para concluir en la existencia de un dios ordenador**. Según Kant, también aquí **se emplea ilegítimamente la idea de causa**, llevándonos de lo fenoménico a lo nouménico; además, la demostración de la existencia de una inteligencia ordenadora es más indemostrable que el orden mismo.

Kant no niega estas ideas, sin embargo pretende demostrar que no es posible un conocimiento científico de las mismas; como se dijo, su uso válido es el regulativo, son ideales que orientan e incitan a la investigación científica. Aun así, no queda aquí cerrado el asunto de las ideas de la razón; como



veremos en el último capítulo, aunque no en el plano del conocimiento científico, **el tratamiento de estas cuestiones puede llevarse a cabo de una manera adecuada en el ámbito de la razón práctica.**

## Comprueba lo aprendido

Vamos a hacer un repaso de lo visto en este apartado. Reflexiona y decide si las siguientes afirmaciones se adecúan o no a los planteamientos kantianos:

La razón busca resolver las cuestiones últimas planteadas a raíz del conocimiento proporcionado por el entendimiento, no obstante, esta facultad es incapaz de resolver su esfuerzo en conocimiento científico alguno.

Sugerencia

☐ Verdadero ☐ Falso

**Verdadero**

Verdadero

Los conceptos puros de la razón son el mundo, el alma y Dios. En estos conceptos se producen las siguientes unificaciones ideales: en la de mundo la totalidad de fenómenos externos, en la de alma los internos, y en la de Dios la condición de posibilidad de todo fenómeno.

Sugerencia

☐ Verdadero ☐ Falso

**Verdadero**

Verdadero

La metafísica aplica las categorías del entendimiento a las ideas trascendentales de la razón, el resultado de esta síntesis da lugar a los juicios sintéticos a priori en la metafísica.

Sugerencia

☐ Verdadero ☐ Falso

**Falso**

Falso. Las categorías sólo son aplicables a los fenómenos, no a ideas de las cuales no tenemos experiencia empírica alguna. Al contrario que en las matemáticas y en la física, no hay posibilidad de elaboración de juicios sintéticos a priori en la metafísica.

Kant rechaza la prueba ontológica demostrativa de la existencia de Dios porque entiende que solo un juicio analítico, que derivase la existencia de la misma noción divina, podría dar lugar a la afirmación de su existencia.

Sugerencia

☐ Verdadero ☐ Falso

**Falso**

Falso. Es eso justamente lo que tal prueba persigue dar como lícito, no obstante Kant entiende que un juicio que afirme una existencia no puede establecerse más que a posteriori, nunca como consecuencia de un análisis racional del concepto, por lo que el argumento ontológico carece de valor demostrativo.

El argumento cosmológico justifica la existencia de Dios como fundamento último de la existencia de una realidad contingente, que no tiene en sí misma la razón de su existencia. No es válido ya que aplica la noción de causa ilegítimamente, más allá de la experiencia

Experiencia:

Sugerencia

☒ Verdadero ☐ Falso

**Verdadero**

Verdadero

## 4. El formalismo moral



Anton Rafael Mengs: *Sueño de san José*  
Imagen de [Ekenaes](#) en [Wikimedia Commons](#).  
[Dominio público](#)

Hemos estudiado la visión kantiana respecto a las posibilidades y los límites de la razón humana en su uso teórico. La **razón teórica** se dedica al **conocimiento de los fenómenos** y se resuelve en la **formulación de juicios**, como por ejemplo, “el movimiento es causa del calor”. Además de este cometido, la razón humana posee una función moral; se ocupa de dar respuesta al segundo interrogante de la filosofía: ¿qué debo hacer? La **razón práctica** se ocupa del **deber ser**, de los principios que deben determinar un obrar racional o moral. Mientras que la razón teórica formula juicios, ésta **establece imperativos**, por ejemplo: “no matarás”.

Según Kant, todas las éticas habidas hasta entonces eran éticas materiales: establecían un bien supremo para el ser humano y las normas que conducían a su consecución. Una conducta buena sería en ese contexto la que nos acerca a ese fin y mala la que nos aleja.

### Reflexiona

En la Unidad 2 estudiamos la ética de **Epicuro**, ¿la recuerdas? Su empleo nos puede ser ahora de utilidad para ejemplificar un caso de ética material. Todas las éticas materiales definen un bien supremo, en este caso se trata del placer, aunque si recurriésemos a otros ejemplos y pusiéramos dicho bien máximo en el conocimiento, el honor y la fama, o en cualquier otro elemento que nos proporcione la felicidad, en todos los casos tendríamos ejemplos de éticas materiales y el procedimiento sería idéntico: a partir de la experiencia se establecen las máximas de comportamiento o principios morales que conducen a dicho bien.

En nuestro caso, ¿recuerdas alguno de los consejos de Epicuro para alcanzar una vida placentera?

#### Mostrar retroalimentación

En general, una ética hedonista considera que el bien supremo es el placer, ya que en él es donde el ser humano encuentra la felicidad; bueno será todo acto o modo de vida que favorezca el placer o el goce y malo, por el contrario, aquél que conduzca al dolor. Desde este planteamiento, el filósofo griego Epicuro discernió entre los distintos placeres, buscando la prudencia o la sabiduría respecto a la forma de vivir en la felicidad. Determinó que no todos los placeres son necesarios, y que la búsqueda de su satisfacción puede dar lugar en ocasiones al sufrimiento. Encontró en la reducción del deseo un camino más seguro hacia el placer que en su búsqueda activa. Partiendo de la experiencia, estableció un conjunto de principios o máximas características de su ética, como por ejemplo: acomodarse a la escasez de los bienes materiales, actuar con justicia para alcanzar la serenidad del alma, no esforzarse por dominar la retórica ni intervenir en la política, disfrutar con mesura de los placeres corporales, etc.

Las **éticas materiales** se basan en la experiencia, son **empíricas** o **a posteriori**. Es la experiencia la que nos instruye sobre los medios para alcanzar el bien que perseguimos. Pero, si lo que se pretende son principios universales, estos solo pueden ser determinados a priori. Por otro lado son **hipotéticas**, sus juicios son condicionados a la consecución del fin que se propone; partiendo del ejemplo anterior podríamos decir: si quieres una vida placentera, no comas ni bebas en exceso. Por último, las éticas materiales son **heterónomas**, esto es, el sujeto no se determina a obrar a partir del requerimiento de su propia razón; lo que determina a la voluntad es el deseo o la inclinación. Volviendo al caso anterior, nos inclinaríamos a actuar con justicia buscando la serenidad de nuestra alma.

## Importante

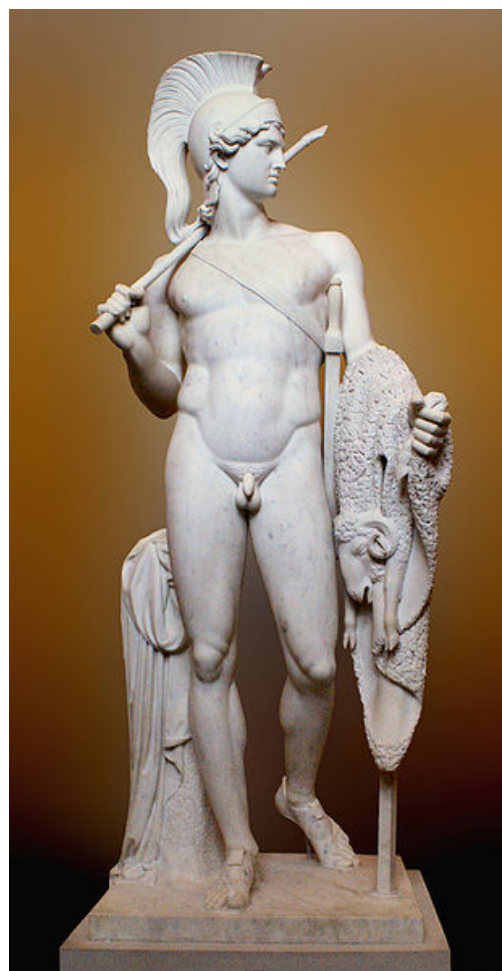
Lo que propone Kant es justamente lo contrario a esto: **una ética racional y universal** no puede depender de la experiencia, **debe ser a priori**. No puede ser condicional o hipotética, sino incondicional o **categorica**. Tampoco puede ser heterónoma, determinada por la inclinación, la naturaleza, la voluntad de los dioses, etc., sino **autónoma**, donde el individuo se determine a sí mismo por su voluntad. En resumen, no debe ser una ética material, sino **formal**.

Una ética formal no establecerá ningún bien supremo y qué debemos hacer para conseguirlo. Se tratará de una ética vacía de contenido **que establezca no qué debemos hacer sino cómo debemos actuar**. La forma en que debemos actuar cuando nuestro comportamiento es moral es la siguiente: actuar **por deber**. Nuestro sometimiento a la ley debe ser por respeto a ella misma, no por utilidad alguna que para nosotros se derive de su cumplimiento.

Kant distingue entre las **acciones contrarias al deber**, las **conformes al deber** y las acciones **por deber**. Descartadas las primeras, aquellas acciones conformes al deber pero realizadas por utilidad carecen de valor moral. Tan solo pueden considerarse **acciones morales** las que se encuentran motivadas **por el respeto al deber**, al margen de la utilidad que nos reporte su cumplimiento.

Frente al imperativo hipotético o condicional característico de la ética material, el imperativo propio de la ética formal es incondicional o categórico que no concreta la norma, sino la forma que ha de caracterizar a cualquier norma concreta. Una **norma moral** ha de tener el **carácter de una ley universal**. Así formula Kant el **imperativo categórico**: "Obra sólo de acuerdo con la máxima por la cual puedas al mismo tiempo querer que se convierta en ley universal". Otras formulaciones del imperativo categórico son las siguientes:

- Obra de tal manera que tomes a la humanidad, tanto en tu persona como en la de cualquier otro, siempre como un fin al mismo tiempo y nunca meramente como un medio.
- Obra como si la máxima de tu acción debiera convertirse por tu voluntad en ley universal de la naturaleza.



Thorvaldsen: Jasón y el vello de oro.

Imagen de [Tetraktys](#) en [Wikimedia Commons](#).

[Dominio público](#)



Recurso de elaboración propia

## Actividad de lectura



Captura de imagen  
cervantesvirtual

Prescindo aquí de todas aquellas acciones conocidas ya como contrarias al deber, aunque en este o aquel sentido puedan ser útiles; en efecto, en ellas ni siquiera se plantea la cuestión de si pueden suceder por deber, puesto que ocurren en contra de éste. También dejaré a un lado las acciones que, siendo realmente conformes al deber, no son de aquellas hacia las cuales el hombre siente inclinación inmediatamente; pero, sin embargo, las lleva a cabo porque otra inclinación le empuja a ello. En efecto; en estos casos puede distinguirse muy fácilmente si la acción conforme al deber ha sucedido por deber o por una intención egoísta. Mucho más difícil de notar es esa diferencia cuando la acción es conforme al deber y el sujeto, además, tiene una inclinación inmediata hacia ella. Por ejemplo: es, desde luego, conforme al deber que el mercader no cobre más caro a un comprador inexperto; y en los sitios donde hay mucho comercio, el comerciante avisado y prudente no lo hace, en efecto, sino que mantiene un precio fijo para todos en general, de suerte que un niño puede comprar en su casa tan bien como otro cualquiera. Así, pues, uno es servido honradamente. Mas

esto no es ni mucho menos suficiente para creer que el mercader haya obrado así por deber, por principios de honradez: su provecho lo exigía; mas no es posible admitir además que el comerciante tenga una inclinación inmediata hacia los compradores, de suerte que por amor a ellos, por decirlo así, no haga diferencias a ninguno en el precio. Así, pues, la acción no ha sucedido ni por deber ni por inclinación inmediata, sino simplemente con una intención egoísta.

Una acción hecha por deber no tiene su valor moral en el propósito que por medio de ella se quiere alcanzar, sino en la máxima por la cual ha sido resuelta; no depende, pues, de la realidad del objeto de la acción, sino meramente del principio del querer según el cual ha sucedido la acción, prescindiendo de todos los objetos de la facultad de desear.

Fundamentación de la metafísica de las costumbres (1785)

Biblioteca virtual Miguel de Cervantes, traducción del alemán por Manuel García Morente

### Mostrar retroalimentación

Aquí tienes un fragmento tomado de su obra *Fundamentación de la metafísica de las costumbres*, donde Kant aclara con precisión la naturaleza del deber moral: un deber incondicional y desinteresado, por puro respeto a la ley.

## Comprueba lo aprendido

Elige la opción correcta teniendo en cuenta que en las siguientes frases se combinan expresiones referidas a las éticas materiales y formales, según el esquema de pensamiento kantiano, de acuerdo con las siguientes características:

**A priori/ a posteriori**

**Hipotética / categórica**

**Autónoma / heterónoma**

**Qué hacer / cómo actuar**

Las éticas materiales se basan en la experiencia, son empíricas o a

La ética formal se basa en la razón pura, es a

La ética material es  , sus juicios son condicionados

**Comprobar respuesta**

## Curiosidad

Una de las claves de la ética kantiana es la valoración moral de la autonomía. Pero, a diferencia de lo que comúnmente se entiende, autonomía no significa para Kant hacer lo que a uno se le antoja, sino ser dueño de la propia voluntad. Para ello es preciso ser capaz de regirse por principios racionales, esto es, máximas de actuación que entendemos que deberían ser compartidas por todos. En este sentido, lo que hace moral a una acción es que el motivo de actuación sea el deber, actuar por imperativos que consideramos incondicionales, no por intereses o afectos. Dentro de este panorama, el ser humano se considera siempre un fin en sí mismo y nunca un instrumento para otros.

Pero lo explican con más claridad Rabín y Diana en esta [parodia de la canción "Despacito"](#), respetando el ritmo de la canción original, pero con letra a cargo del profesor de filosofía Amilcar Paris.

## Reflexiona

Según hemos visto, parece que el formalismo kantiano releva un esquema en el que predominaba la búsqueda de la felicidad por otro que encumbra la noción del deber

prescindir de la búsqueda de la felicidad por otro que encarnara la noción del deber. ¿Significa esto que para Kant deja de tener importancia el logro de la felicidad? ¿Rompe Kant con el vínculo clásico establecido entre la virtud y la felicidad?

### **Amplía la información**

Es interesante observar que Kant nació en el seno de una familia pietista, un movimiento surgido en el seno del protestantismo, que hacía gala de una experiencia religiosa personal rigurosa, tolerante con la diversidad religiosa y alejada de las expresiones exteriores de culto. Parece que ese rigor puritano se manifiesta en un esquema ético del que se excluye, al menos en su punto de partida, cualquier sesgo no ya egoísta, sino incluso vinculado a la satisfacción y la recompensa personal. En este sentido podría pensarse que Kant da un paso más allá de los estoicos, quienes también desarrollaron un modelo moral basado en el deber, pero que en última instancia apuntaban al logro de la felicidad: sería feliz aquel que viviera de forma virtuosa, atendiendo a los dictados de la razón.

A pesar de esta rigidez, Kant admite que lo ideal en un mundo moral perfecto sería que la vida virtuosa se viese recompensada por la felicidad. Es esa confianza en la solidez de la moralidad lo que le da pie a albergar la esperanza en la existencia de un Dios fundamento de la norma y garante de la dicha eterna de los justos. Pero debe quedar claro que el motivo de una actuación que podemos valorar moral nunca habría de ser el logro de esa dicha. O sea, que hemos de actuar no para ser felices, sino para hacernos merecedores de la felicidad.



## 4.1. Postulados de la razón práctica

Recordarás que al final del apartado dedicado a la Dialéctica trascendental dijimos que no había conocimiento objetivo posible sobre las ideas de la razón: el alma, el mundo como totalidad de lo existente o Dios, y que el tratamiento de estas cuestiones solo podían llevarse a cabo de una manera adecuada en el ámbito de la razón práctica.

### Importante

Kant considera la **libertad e inmortalidad del alma** y la **existencia de Dios** como **postulados de la razón práctica**. Son principios que, aun no siendo demostrables desde la ciencia, pueden ser aceptados desde una **fe racional**. Éstos son **condiciones exigidas desde la moralidad**, principios para orientar la acción que la razón práctica se impone, condicionantes necesarios para la vida moral y garantía de coincidencia final entre la virtud y la felicidad.

Para que se dé el obrar moral se presupone la **libertad**, no puede haber obligación moral sin dicha libertad de obedecer o desobedecer la ley. Por otro lado, aunque la razón nos impone la aspiración a la virtud, ésta solo es alcanzable en un proceso indefinido, para ello ha de suponerse la existencia indefinida de la persona, o la **inmortalidad del alma**. Por último, solo la existencia de Dios puede constituir una garantía de conciliación entre la moralidad y la felicidad, la recompensa en la felicidad por un obrar virtuoso.



David Jacques Louis: *La Mort de Marat*  
Imagen de [Trycatchen](#) [Wikimedia Commons](#).  
[Dominio público](#)

### Reflexiona

Como vimos en el apartado anterior, una acción moral es una acción por deber. Debemos hacer lo que nos dicta la razón como obligatorio a pesar de que ello fuera contra nuestros propios intereses, aunque nos condujera a la desdicha. Según este

planteamiento, parece claro que la búsqueda de la felicidad no puede ser el fundamento de la ley moral. ¿Crees que Kant se contradice con esto al justificar la fe racional en Dios como garantía de una recompensa de felicidad por la vida virtuosa?

### **Mostrar retroalimentación**

Una voluntad racional tiene como objetivo la realización del bien supremo, solo éste puede ser el determinante de un imperativo moral. Kant describe la felicidad como el estado de un ser racional en el que todo procede según su deseo y su voluntad. Ese bien supremo, culminación de la moralidad, implicaría necesariamente la concordancia entre la virtud y la felicidad, en la medida en que la voluntad de los seres virtuosos es el cumplimiento de la ley moral. No obstante, parece claro que dicha concordancia no se da en el mundo de la naturaleza: no encontramos en este mundo que la dicha acompañe siempre a la vida virtuosa, sino que en muchos casos, por el contrario, actuar de acuerdo con las exigencias morales puede conducir a la fatalidad, como por ejemplo, cuando una persona perece intentando salvar la vida a otra. Kant admite que empíricamente es indemostrable la libertad del alma, pues empíricamente todo está sometido a la necesidad natural, sin embargo la postula como condición de la moralidad; del mismo modo Dios, empíricamente indemostrable, es también postulado como garante de la moralidad. Un Dios que es causa suprema, independiente de la naturaleza, y garante de la conexión entre virtud y felicidad; un Dios que habría de concebirse por lo tanto como omnipotente y también como omnisciente, conocedor de nuestros estados internos, de nuestras voluntades.

En todo caso Kant subraya lo siguiente: La ley moral nos obliga a buscar la virtud de forma incondicional, no por la felicidad que pueda derivarse de ella. Esto es determinante en su filosofía moral, aunque por otro lado entienda que, a priori, la virtud deba ser causa de la felicidad.

## 5. La paz perpetua

Una de las preguntas fundamentales de la metafísica es **¿qué me cabe esperar?** Se trata de una pregunta vinculada a la religión en un sentido trascendente, pero también a la política en cuanto que incumbe a la realización humana a lo largo de la Historia.

Si el imperativo categórico se ordena en miras a la realización del bien supremo en el mundo, este tiene su anclaje en una visión histórica progresiva de la comunidad humana. La organización política iría dirigida a favor de la constitución de una sociedad de ciudadanos del mundo. Solo en un contexto colectivo es posible lograr el desarrollo de unas metas que no están al alcance de un sujeto individual.



A.C. Gabriel Lemmonier: *Salon de Madame Geoffrin*

Imagen de [Mu](#) en [Wikimedia Commons](#). Dominio público

*Importante*

La meta última de la historia de la Humanidad sería la constitución de una sociedad civil en la que el derecho se administrase de modo universal. **Kant establece el ideal de una sociedad internacional que permitiera la aplicación de una justicia universal.** Dicha sociedad debería conjugar poder y derecho, de modo que se garantizase la libertad y la seguridad de las naciones, en un contexto en el que la guerra quedaría excluida.

*Para saber más*

Recuerda cómo se trataba este tema en los contenidos de Filosofía de 1º:

### La paz perpetua

Es el nombre de un escrito con el que el filósofo ilustrado alemán **Immanuel Kant** se proponía el ideal de una estructura política mundial que favoreciera la paz. Parte del hecho que el estado de guerra, ya sea efectiva o latente, es una situación ordinaria en

la relaciones entre los estados. La propuesta kantiana, sin embargo, va en la línea de racionalizar las relaciones entre los estados, basando las mismas en principios de derecho.

Tal como los contractualistas proponen en el seno del estado, la renuncia de la libertad salvaje a favor del ordenamiento legal, **Kant** amplía la idea del acuerdo a la relaciones entre los estados, proponiendo que los estados abandonen el derecho a la guerra mediante la creación de un **estado universal con jurisdicción sobre los estados particulares**. Se trataría un a propuesta que, sin ser necesariamente factible ni tener una aplicación futura asegurada, debería guiar a los estados a fin de lograr una progresiva de las situaciones de guerra.

## *Para saber más*

### **En relación con el uso privado y público de la razón en Kant, la obediencia, sus límites y el compromiso con la libertad:**

Una cosa es si una orden rompe con un código moral y otra si debemos rechazar de modo sistemático cualquier imperativo externo. Kant es consciente que en determinados contextos hemos de seguir instrucciones de otros, puesto que formamos parte de estructuras reguladas y organizadas jerárquicamente. Así, todos los ciudadanos debemos someternos a las leyes y las autoridades.

Pero eso no significa que hayamos de limitarnos a obedecer y no debemos participar públicamente haciendo ejercicio de nuestro pensamiento racional y crítico. El hecho de que un ciudadano se deba a un orden legal no implica, por ejemplo, que no deba ejercer su crítica y promover la reforma de aquellas leyes que considere injustas.

## *Comprueba lo aprendido*

Como ilustrado, Kant tenía una gran confianza en la idea de progreso y, con ello, de que la paz futura entre los estados era un hecho inevitable: con el paso del tiempo desaparecerían los ejércitos y los conflictos entre intereses particulares de estados serían resuelto por tribunales internacionales.

☐ Verdadero ☐ Falso

**Falso**

Se trata de una orientación, sin que de ello se derive una garantía de que las cosas hayan de suceder necesariamente de acuerdo con dicho ideal.

## Resumen

---

### Importante

Podemos distinguir dos fases en la obra de Kant: una **precrítica**, de influencia racionalista, y otra **crítica**, mediada por una crisis fruto de la lectura del empirista Hume. Es en ese periodo crítico en el que escribe su obra *Crítica de la Razón pura*.

### Importante

Kant buscará una **síntesis** entre los dos modelos que hemos estudiado con anterioridad y que, para él, no dan una respuesta plenamente satisfactoria a los problemas planteados en la filosofía.

Compartirá con el **racionalismo** o dogmatismo la idea de que no todo conocimiento proviene de la experiencia, pero frente a él, de acuerdo con el **empirismo**, que el conocimiento ha de partir necesariamente de ella.

Por otro lado, Kant se verá involucrado en un **proyecto ilustrado** que confía en la razón humana como medio para el conocimiento y la transformación y mejora de la humanidad.

### Importante

En su obra, Kant intentará analizar las **posibilidades** y los **límites de la razón** tanto en su **uso teórico**, como en el **práctico**.

Kant resume de este modo lo que son, para él, las tres preguntas fundamentales de la filosofía:

- **¿Qué puedo saber?**, una cuestión que abordará buscando establecer las condiciones que permiten el conocimiento científico y determinando sus límites en las pretensiones del conocimiento metafísico.
- **¿Qué debo hacer?**, una pregunta dirigida a la razón en su uso práctico que le lleva a indagar sobre las condiciones para el establecimiento de una moral universal.
- **¿Qué me cabe esperar?**, asunto en el que la razón indaga sobre el destino último del ser humano e implican a la razón en el ámbito de la política o la religión.

Estas tres preguntas revierten en una cuarta, **¿qué es el hombre?**, pregunta de carácter antropológico, que nos devuelve hacia los problemas anteriores.

### *Importante*

De acuerdo con los empiristas, admite que **todo conocimiento comienza con la experiencia**: las impresiones sensibles constituyen la materia del conocimiento. Sin embargo, **no todo el conocimiento procede de la experiencia**; concede al racionalismo que el sujeto es activo en el acto de conocer y aporta el elemento cognoscitivo que, aplicado sobre dichas impresiones produce el conocimiento. Por lo tanto, en el conocimiento intervienen dos elementos: el dato empírico o elemento **a posteriori**, proveniente de fuera de nosotros, y el elemento proporcionado por el sujeto cognoscente: el elemento **a priori** que actúa sobre los datos de la sensibilidad.

### *Importante*

Kant entiende que un **juicio**, para poder ser considerado **científico**, debe cumplir dos condiciones: **aumentar nuestro conocimiento** y **ser universal y necesario**.

### *Importante*

Los juicios analíticos son universales y necesarios pero no amplían nuestro conocimiento, los juicios sintéticos a posteriori sí lo amplían, pero no son universales y necesarios. Son los últimos mencionados, los **juicios sintéticos a priori**, los que cumplen las condiciones exigibles a las proposiciones científicas: son **juicios de ampliación, por ser sintéticos**, y a la vez **universales y necesarios por ser a priori**.

### *Importante*

Considera al **espacio** como la **forma externa de la sensibilidad**, ya que los objetos externos son necesariamente representados en el espacio; **el tiempo** es la **forma interna**, al ser temporalmente la forma en la que percibimos nuestros estados psíquicos.

**interna**, al ser temporalmente la forma en la que percibimos nuestros estados psíquicos.

En el carácter a priori del espacio y del tiempo encuentra Kant la razón que explica la posibilidad de formular **juicios sintéticos a priori en las matemáticas**:

La **geometría**, estudio puro del espacio, se fundamenta en la **intuición a priori del espacio**; por su parte la **aritmética** encuentra su posibilidad en la **intuición temporal**.

## Importante

El resultado de este proceso por el cual los objetos son intuitos en la experiencia sensible (impresiones ordenadas en un espacio y en un tiempo), y pensados desde las categorías del entendimiento es el **fenómeno**; los fenómenos son las **cosas tal como las percibimos**, algo que Kant opondrá al llamado **noúmeno**, que significaría **la cosa en sí**, al margen de lo puesto por el sujeto en el acto de conocer. Lo que actualmente percibo es una pantalla con un texto y unas imágenes, esto es, un conjunto de impresiones situadas en este lugar y este momento y que comprendo bajo categorías como existencia, unidad, etc.

## Importante

Hemos estudiado las condiciones de posibilidad de las matemáticas y de la física como ciencia; en la **dialéctica trascendental**, Kant lleva a cabo su valoración de la **metafísica**, una disciplina a la que niega su condición científica. La metafísica, destinada al estudio de las **ideas trascendentales**: el **alma**, el **mundo** y **Dios**, no se encuentra en condiciones de proporcionar conocimiento sobre estos objetos. La **metafísica** no **aplica las categorías** a la experiencia, sino **a objetos** que están **más allá de la experiencia posible**, que no son dados en intuición alguna. Como vimos en el apartado anterior, las categorías del entendimiento proporcionan conocimiento tan solo cuando se aplican sobre los datos de la experiencia; por el contrario, empleados sobre las ideas de la razón, solo **conducen** a los **argumentos contradictorios y falaces** que han caracterizado a la metafísica desde su origen.

## Importante

Lo que propone Kant es justamente lo contrario a esto: **una ética racional y universal** no puede depender de la experiencia, **debe ser a priori**. No puede ser condicional o hipotética, sino incondicional o **categorica**. Tampoco puede ser heterónoma, determinada por la inclinación, la naturaleza, la voluntad de los dioses, etc., sino **autónoma**, donde el individuo se determine a sí mismo.



los dioses, etc., sino **autónoma**, donde el individuo se determina a sí mismo por su voluntad. En resumen, no debe ser una ética material, sino **formal**.



## *Importante*

---

Kant considera la **libertad** e **inmortalidad del alma** y la **existencia de Dios** como **postulados de la razón práctica**. Son principios que, aun no siendo demostrables desde la ciencia, pueden ser aceptados desde una **fe racional**. Éstos son **condiciones exigidas desde la moralidad**, principios para orientar la acción que la razón práctica se impone, condicionantes necesarios para la vida moral y garantía de coincidencia final entre la virtud y la felicidad.

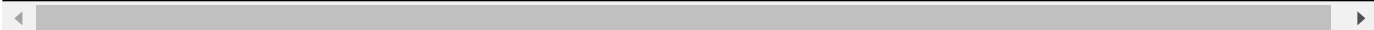
## Aviso Legal

---

El presente texto (en adelante, el "**Aviso Legal**") regula el acceso y el uso de los contenidos desde los que se enlaza. La utilización de estos contenidos atribuye la condición de usuario del mismo (en adelante, el "**Usuario**") e implica la aceptación plena y sin reservas de todas y cada una de las disposiciones incluidas en este Aviso Legal publicado en el momento de acceso al sitio web. Tal y como se explica más adelante, la autoría de estos materiales corresponde a un trabajo de la **Comunidad Autónoma Andaluza, Consejería de Educación y Deporte (en adelante Consejería de Educación y Deporte)**.

Con el fin de mejorar las prestaciones de los contenidos ofrecidos, la Consejería de Educación y Deporte se reserva el derecho, en cualquier momento, de forma unilateral y sin previa notificación al usuario, a modificar, ampliar o suspender temporalmente la presentación, configuración, especificaciones técnicas y servicios del sitio web que da soporte a los contenidos educativos objeto del presente Aviso Legal. En consecuencia, se recomienda al Usuario que lea atentamente el presente Aviso Legal en el momento que acceda al referido sitio web, ya que dicho Aviso puede ser modificado en cualquier momento, de conformidad con lo expuesto anteriormente.

**Régimen de Propiedad Intelectual e Industrial sobre los contenidos del**



# Imprimible

---

Descargar **PDF**.