



2º de Bachillerato
Fundamentos del Arte II
Contenidos

**El arte más actual:
La escultura y la pintura desde los años 80**

En este tema de la última unidad del curso va a conocer las manifestaciones plásticas más vanguardistas y actuales, además de acercarte al nuevo arte asociado a la ecología y el horror de la destrucción de nuestra herencia patrimonial por parte de los islamistas radicales en Oriente Próximo. Te darás cuenta de la gran variedad de tendencias, lo arriesgado de muchas propuestas frente a otras que defienden una vuelta al arte tradicional y una cierta vuelta al **individualismo creativo del artista como genio sobrevalorado en la actualidad**.



Largas colas para ver una exposición en el Reina Sofía

Imagen de Sara Elena en [Pinterest](#) bajo [Licencia CC](#)

Queremos que comiences el tema con la lectura de varios fragmentos de un artículo que reflexiona sobre el **papel del arte y la cultura en la actualidad**, una actualidad en donde los museos se están convirtiendo en un fenómeno más de ocio y espectáculo muy del gusto de la sociedad de consumo en la que vivimos.

Actividad de lectura

Museos en la encrucijada entre negocio, espectáculo, marketing, exposiciones y educación

Alessandra Mottola Molfino, Historiadora del arte y museóloga.

*La transición entre los dos siglos se ha caracterizado por una particular **esquizofrenia museística**. Se construyen nuevos museos gigantescos y costosísimos, pero las administraciones públicas se quedan sin dinero para mantenerlos (ni a los viejos ni a los nuevos). ¿Qué significa todo eso? ¿Que, para muchos, el museo es un producto de consumo, de usar y tirar? Se construye de cara a la galería, para dar espectáculo y “vender” los atractivos de una ciudad, y después se tira todo en cuanto termina el efecto mediático. Los nuevos museos se crean por motivos efímeros estrictamente relacionados con el prestigio y la capacidad de venta de las ciudades que desean albergarlos.*

*La **asimilación a la industria del espectáculo** también toma formas de excentricidad y vitalidad, encaminadas a crear en los **museos sorpresas y emociones cada vez más atractivas**. Con la intención de adaptarse, los museos amplían sus competencias hasta la desmesura, todos se vuelven parecidos, uniformes, y pierden su personalidad propia y única. Llenan sus salas de instalaciones de arte contemporáneo, happenings, eventos, performances, un exceso de equipos multimedia, experiencias participativas casi siempre disponibles en otros lugares (teatros, salas de conciertos, centros comerciales, etc.). Algunos críticos hablan del “efecto parque de atracciones”, que consiste en una competición cuya traducción sería un choque*

de valores que está alejando a los museos de su pasado.

1. ¿Sabrías dar un ejemplo en nuestro país de creación de un museo para revitalizar una ciudad?
2. ¿Has asistido alguna vez a un museo para realizar alguna actividad distinta a la de observar obras de arte?
3. ¿Sabes cuándo es el Día Internacional de los Museos y qué se viene haciendo desde hace algunos años para celebrarlo?
4. ¿Te has dado cuenta de la cantidad de cosas que se venden en las tiendas de los museos?

1. Un buen ejemplo sería el Museo Guggenheim de Bilbao, pero no es el único. En Valencia destaca el conjunto museístico de la Ciudad de las Artes y las Ciencias de Valencia, o el MUSAC de León.
2. Por ejemplo, se realizan muchos festivales de conciertos tanto dentro como en los alrededores de museos. Un buen ejemplo sería el festival Sónar de Barcelona, que se celebra en el CCCB (Centro de Cultura Contemporánea de Barcelona) y el MACBA (Museo de Arte Contemporáneo de Barcelona).
3. Es el 18 de mayo, y desde 2002 se celebra La Noche en Blanco siguiendo el modelo de París, donde los museos permanecen abiertos hasta altas horas de la madrugada ofreciendo una gran variedad de espectáculos.
4. Y de los precios. Desde libros hasta camisetas pasando por juegos y demás objetos que actúan como reclamo para que sigamos consumiendo.

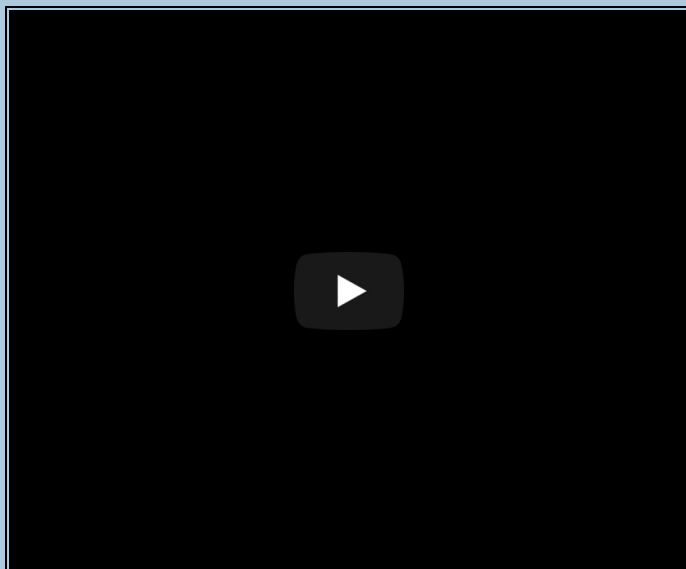
1. La escultura desde los 80



En este apartado la escultura llega a su **punto más álgido en cuanto a innovación**, con una gran variedad de propuestas en donde primarán dos factores comunes: la plena y celebrada **individualidad del artista** y el **eclecticismo**, en una especie de *todo vale mientras guste a la crítica especializada*. Hasta se ha llegado a crear el primer museo de esculturas submarino de Europa, frente a las costas de Lanzarote.

Curiosidad

Pues sí, has leído bien, recientemente se ha inaugurado el **primer museo escultórico sumergido**, con obras del artista británico Jason deCaires. En el siguiente vídeo tienes más información sobre este peculiar acontecimiento.



Vídeo de I LOVE CANARIAS alojado en [Youtube](#)

1.1. Las décadas de los ochenta y noventa

Pues comenzamos nuestro apasionante viaje por la escultura más reciente precisamente en Estados Unidos, el país que desde la II Guerra Mundial está a la cabeza del arte contemporáneo, con el artista **Robert Gober**, afincado en Nueva York desde la década de los setenta. Ya sabes que las etiquetas no sirven en el cambiante mundo del arte actual, pero a Gober se le ha catalogado como artista neo conceptual que recoge los *ready-made* de Duchamp para conformar una obra muy singular en donde se mezclan las partes elaboradas meticulosamente a mano con **resinas sintéticas** con **objetos de uso cotidiano** como zapatillas, calcetines, pantalones vaqueros o velas. En sus obras el **cuerpo masculino aparece fragmentado**, como seccionado y colocado delante de una pared, reivindicando la incomunicación y la soledad del ser humano en la cada vez más individualista y competitiva sociedad actual.



Instalación de Jenny Holzer

Imagen en Ahmagazine.es bajo [Licencia CC](https://creativecommons.org/licenses/by/4.0/)

Dentro de la misma corriente conceptual destaca la valiente obra de la artista americana **Jenny Holzer**, que trabajaba fundamentalmente con el **texto**, con mensajes breves y claros que hacen reflexionar al público sobre problemas actuales: la manipulación de los medios de comunicación de masas, el papel de la mujer en la sociedad actual o los conflictos bélicos de Estados Unidos. Holzer comenzó imprimiendo frases escritas a máquina sobre camisetas, cabinas de teléfonos y fachadas de edificios. En la década de los ochenta comienza a proyectar sus **frases sobre edificios completos a modo de anuncios publicitarios**, como ocurrió con su primera gran instalación una gran pantalla en Times Square, el centro neurálgico de la ciudad de Nueva York. En esa primera proyección la frase elegida fue *Protect me from what I want*, que significa *Protégeme de lo que quiero*. Otras frases emblemáticas suyas son *Abuse of power comes as no surprise* y *Men don't protect you anymore*. La obra de Holzer está influenciada por el artista **Dan Flavin**, pionero en usar luces fluorescentes y tubos de neón como medio de expresión artística dentro de la escultura.





Otra figura clave del arte posmoderno contemporáneo es el controvertido, criticado y hasta cuestionado escultor **Jeff Koons**. Uno de los artistas más cotizados del momento, Jeff Koons es conocido por sus **esculturas banales que reproducen objetos mundanos** sin ningún valor, como juguetes, globos hinchables o *souvenirs*, realizados en los más variados materiales, desde madera, porcelana y cristal hasta las más modernas obras en acero inoxidable con pintura lacada industrial similar a la que llevan las carrocerías de los automóviles, siempre bajo una **estética kitsch**, *cursi* en alemán. En la década de los noventa comienza a realizar esculturas monumentales de gran tamaño, como sus globos inflados o *Balloon dogs*, gigantescas esculturas que emulan a los globos que se hinchan y se le dan forma de perritos tan típicos de las fiestas de cumpleaños infantiles, o su escultura instalada de forma permanente en el Guggenheim de Bilbao titulada *Puppy*, con una estructura interna de acero que sustenta un enorme jardín formado por cientos de macetas con flores de vivos colores.



Jeff Koons, *Puppy*

Imagen de Noebse en [Wikipedia](#) de [Dominio público](#)



Koons, *Balloon dog, yellow*

Imagen de Kim en [Wikipedia](#) bajo [Licencia CC](#)

Curiosidad

Koons y la polémica

Antes de dedicarse al arte, Jeff Koons trabajó como corredor de bolsa en Wall Street y sí, se licenció en Bellas Artes aunque haya críticos que lo hayan cuestionado. Y ha plagiado a Marcel Duchamp y a Andy Warhol creando un taller con ayudantes que era una copia de la famosa *Factory* de Warhol. Y se casó con una estrella porno italiana, *Cicciolina*, y realizó series escultóricas muy subidas de tono, y hay quien dice que no es más que un estafador y antes que artista es más bien publicista. El caso es que Jeff Koons ejemplifica como nadie al artista controvertido, ecléctico y codicioso de arte contemporáneo actual. Su última obra es la portada del disco de Lady Gaga titulado *Artpop*.

La última gran figura internacional con que terminamos este recorrido por las últimas décadas de la pasada centuria es el pintor y escultor **Fernando Botero**, colombiano de nacimiento que tras formarse en distintos países europeos se instaló en Nueva York a finales de los sesenta. La inconfundible obra de Botero se enmarca dentro de la **nueva figuración** con este toque tan personal que destilan todas sus obras: los **grandes volúmenes**, la **exageración de las formas** que se inflan hasta parecer que van a estallar de un momento a otro. Con una factura clásica de formas que mezclan el folklore de su país natal con la belleza de las mujeres renacentistas de Paolo Ucello y Piero della Francesca. Botero utiliza las **técnicas tradicionales de acero y fundido en bronce** para crear sus icónicas esculturas que de una manera sutil cuestionan el nivel de vida de la sociedad actual del bienestar.



Fernando Botero, Jinete

Imagen en [Wikipedia](#) de [Dominio público](#)

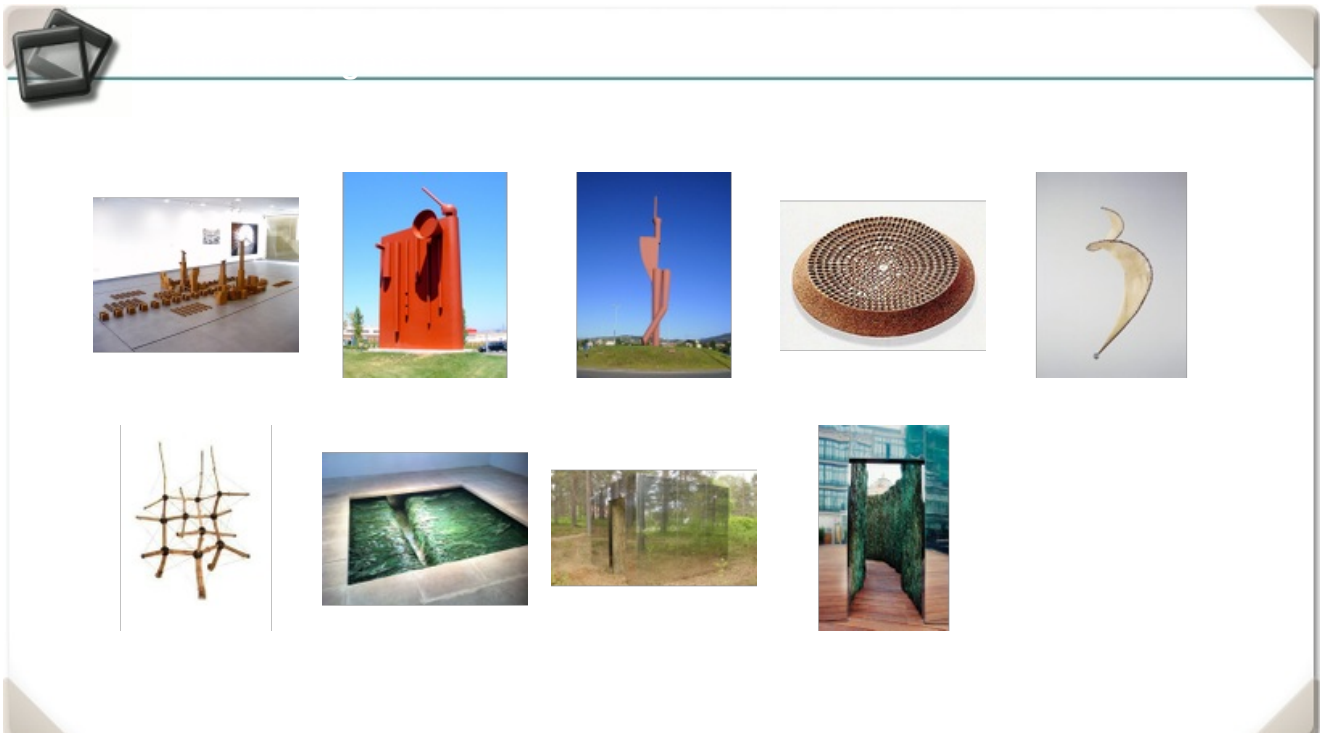


Botero, Mano

Imagen de M. González Olaechea en [Wikipedia](#) bajo [Licencia CC](#)

Dentro de nuestras fronteras, hay que destacar a una serie de escultores con una gran proyección internacional que han revalorizado la escultura española y expuesto en los más prestigiosos circuitos internacionales, como las bienales de Venecia y Kassel. El valenciano **Miquel Navarro** comenzó con unas esculturas formadas por piezas de pequeño tamaño que conformaban una especie de **maquetas de ciudades** en donde llamaba la atención la ausencia de cualquier ser humano, con diversidad de materiales: madera, zinc, cobre, ladrillos y terracota. Su obra ha evolucionado hacia unas esculturas de hierro y acero de gran tamaño que se mueven entre la figuración y la abstracción.

El austriaco afincado en nuestro país **Adolfo Schlosser** obtiene de la **naturaleza** la mayoría de sus materiales, como troncos de árboles, cañas de bambú, pieles de animales, raíces y piedras, que combina con varillas metálicas y cuerdas. Con la **mezcla de materiales escultóricos y cuerdas flexibles** creó unos interesantísimos instrumentos musicales con los que llegó a dar algún concierto. Estrechamente ligada a la arquitectura está la obra de **Cristina Iglesias**, quien se define a sí misma como escultora-constructora, en su obra encontramos una **variedad orgánica de materiales**, predominando la madera, las cubiertas vegetales y el agua, creando laberintos, estanques y muros vegetales en una perfecta armonía con el espacio arquitectónico que las alberga.



La herencia dejada por los grandes escultores vascos como Oteiza o Chillida se recoge en la obra de la escultora **Susana Solano**, que refleja como ninguna otra la evolución de la escultura española en las últimas décadas, desde unos inicios con obras de pequeño tamaño aún muy vinculadas a la pintura, hasta unas **obras contundentes de hierro, acero y plomo** que se alejan de toda figuración y abrazan las formas simples del arte más

minimal. Por último, cabe destacar la extensa producción artística del pintor y escultor **Manolo Valdés**, miembro fundador del *Equipo Crónica*, en sus obras se aprecia una clara inspiración de los grandes artistas de la historia como Velázquez, Picasso o Matisse, en unas esculturas de impecable factura donde predominan el hierro y el acero.



Obra de Susana Solano

Imagen de Eva Pons en [Pinterest](#) bajo [Licencia CC](#)



Manolo Valdés, *La dama del Manzanares*

Imagen de Olga Berrios en [Wikipedia](#) bajo [Licencia CC](#)

Importante

Grandes figuras de la escultura de finales del siglo XX son **Robert Gober**, que trabaja con figuras fragmentadas de cuerpos masculinos; **Jenny Holzer**, que proyecta frases y mensajes sobre edificios; el controvertido **Jeff Koons**, cuya obra se enmarca dentro del *kitsch*; **Fernando Botero** es el escultor de las formas exageradas. En nuestro país destacan la obra de **Miquel Navarro**, **Adolfo Schlosser**, **Cristina Iglesias**, **Susana Solano** y **Manolo Valdés**.

Comprueba lo aprendido

Robert Gober suele trabajar con el cuerpo humano masculino, al que presenta fragmentado

☐ Verdadero ☐ Falso

Verdadero

Jenny Holzer también trabaja con el cuerpo humano, pero en este caso con el cuerpo de la mujer

☐ Verdadero ☐ Falso

Falso

Holzer trabaja con textos y mensajes que proyecta sobre edificios o bien los muestra en pantallas luminosas

Jeff Koons es el escultor de la banalidad y el *kitsch*, que en alemán significa rosa

☐ Verdadero ☐ Falso

Falso

Kitsch en alemán significa cursi

El escultor de los grandes volúmenes y las formas exageradas es Manolo Valdés

☐ Verdadero ☐ Falso

Falso

Es Fernando Botero

Adolfo Schlosser trabaja con materiales naturales tales como ramas, troncos, hilos y pieles de animales

☐ Verdadero ☐ Falso

Verdadero

1.2. La escultura en el siglo XXI

Comenzamos el siglo XX con otro artista polémico, provocador, controvertido y cuya obra, con el tema central de la muerte, gusta a algunos y horroriza a otros pero no deja indiferente a nadie. El artista británico más cotizado actualmente es **Damien Hirst**, el más sobresaliente artista de la corriente denominada *Young British Artists*. Desde sus comienzos Hirst ha investigado los más diversos materiales y a crear sus primeras obras características: sus **spin paintings**, enormes lienzos circulares en donde la pintura se deposita al girar rápidamente, y sus **spot paintings**, grandes lienzos con pequeños puntos uniformes de color. Hasta que su obsesión por la muerte le llevó a utilizar **cadáveres conservados en formol** que exponía en vitrinas gigantes. Sus obras más características y controvertidas son *The physical impossibility of death in the mind of someone living*, un tanque con un tiburón dentro conservado en formol, *For the love of God*, una calavera recubierta de brillantes al más puro estilo kitsch, y *The Virgin Mother*, descomunal escultura que muestra a una mujer embarazada diseccionada en capas en donde podemos apreciar las artes internas de la figura humana.

El polémico artista ha llegado a afirmar que solo ha realizado personalmente cinco esculturas a lo largo de su carrera, que: ... *cuando vendí una, usé el dinero para pagar a gente que hiciera las demás. Me aburría mucho.*



Hirst, *For the love of God*

Imagen en [Pinterest](#) bajo [Licencia CC](#)



Hirst, *The Virgin Mother*

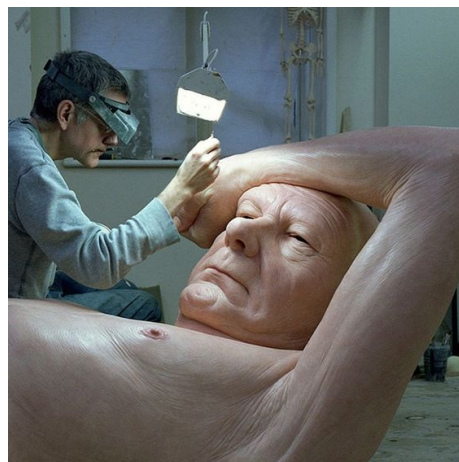
Imagen de Glogli en [Pinterest](#) bajo [Licencia CC](#)

El australiano afincado en Londres **Ron Mueck** es autor de una obra sobrecogedora por el **hiperrealismo** que presentan sus figuras humanas, donde se reproducen con un escalofriante verismo hasta los más minúsculos detalles como vello, manchas en la piel o arrugas. Sus esculturas suelen tener unas dimensiones enormes que desbordan al espectador y hace que se meta en la psicología de sus personajes, a menudo seres aislados con desprenden una gran nostalgia y que parece que vayan a pedir ayuda en cualquier momento.



Escultura de Mueck

Imagen de Finn Dumas en [Pinterest](#)
bajo [Licencia CC](#)



Mueck trabajando en una escultura

Imagen de J. Guzmán Cantero en [Pinterest](#) bajo
[Licencia CC](#)



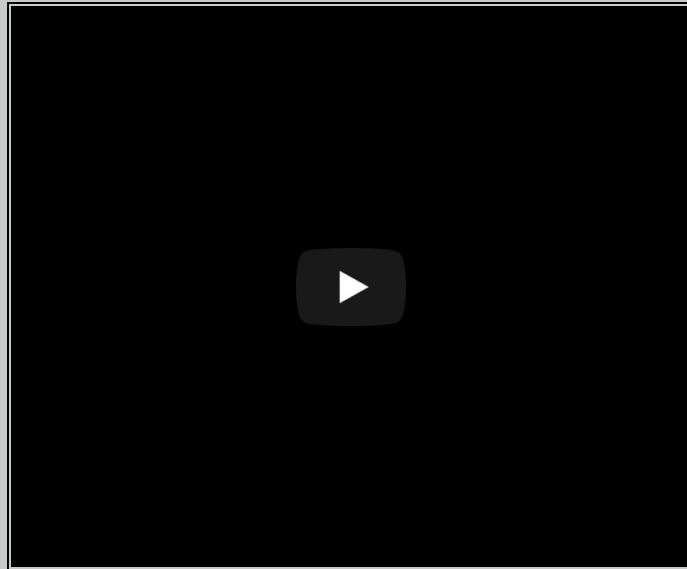
Una obra de Ron Mueck

Imagen de Leandro A. Huerin en [Pinterest](#) bajo [Licencia CC](#)

Para saber más

La asombrosa técnica de las esculturas hiperrealistas

En varias entrevistas **Ron Mueck** ha confesado que no le gusta trabajar con modelos vivos sino que prefiere crear sus obras a partir de fotografías. Comienza a trabajar con arcilla o directamente con alambres y cartones que van creando la estructura con los volúmenes principales. Una vez la pieza está lista, crea un molde con fibra de vidrio, que permite adaptarse a todos los detalles de la superficie, que rellena con silicona, yeso dental y resinas acrílicas sintéticas. Una vez está conseguido el positivo del molde, Mueck dedica largas horas a terminar sus creaciones, injertando los pelos uno a uno, pintando todas las imperfecciones de la piel, insertando los ojos de cristal y en definitiva, dotando a sus obras de ese hiperrealismo único que tanta fama le ha aportado. Si quieres ver la creación de una de sus obras, aquí tienes una muestra



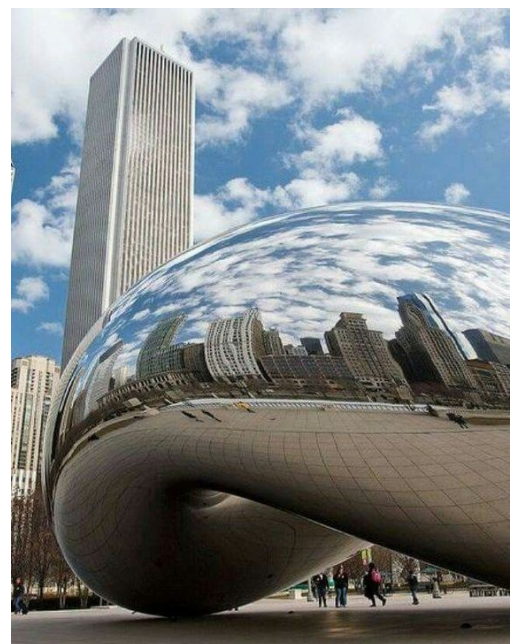
Vídeo de Allison alojado en [Youtube](#)

La otra gran figura de la escena internacional es **Anish Kapoor**, escultor de origen indio afincado en Londres. Kapoor comenzó a trabajar con materiales tradicionales como tiza, piedra, vidrio y pigmentos, realizando sus primeras obras que le dieron fama internacional a base de **pigmentos de colores vivos** que formaban **sencillas formas geométricas**. Más adelante se interesó por el **acero inoxidable finamente pulido** y creó su primera gran obra en un espacio urbano: la *Puerta de las nubes* para el *Millenium Park* de Chicago, en donde la pieza refleja y distorsiona el espacio urbano que lo circunda. Con una impecable trayectoria, las últimas obras de Kapoor son enormes instalaciones inflables que sirven de salas de conciertos que dejan ver su compleja estructura interna.



Kapoor, escultura con pigmentos

Imagen de Ruta Pu en [Pinterest](#) bajo [Licencia CC](#)



La Puerta de la Nubes

Imagen de Sand Hill en [Pinterest](#) bajo [Licencia CC](#)

No podemos terminar este recorrido internacional sin hablar de la genial artista francesa **Louise Bourgeois**, autora de una personalísima obra que

comenzó a moverse en el minimal y la abstracción para evolucionar hacia una figuración heredera del expresionismo que siempre plasma vivencias personales. A Bourgeois la recordaremos siempre por sus **descomunales arañas de largas y afiladas patas** que ella denominó como *Mamás*.



Araña de Louise Bourgeois

Imagen de barco de nuez en [Pinterest](#) bajo [Licencia CC](#)

Curiosidad

Los polémicos premios Turner

El más prestigioso galardón de las artes británicas tiene el nombre del famoso pintor del diecinueve William Turner, y se celebra cada año desde 1984 con una dotación de 40.000 libras. Reconoce la carrera de algún **artista menor de cincuenta años**, y casi siempre está rodeado de polémica, pues el premio suele recaer en **artistas controvertidos y provocadores**. Tal fue el caso de la obra que ya conoces del tiburón conservado en formol de **Damien Hirst**, o la cama deshecha llena de basura de la artista **Tracey Emin**.



Tracey Emin, My bed

Imagen de The Sunday Times en [Pinterest](#) bajo [Licencia CC](#)

En nuestro país contamos con escultores de primer orden, como **Juan Muñoz**, fallecido a comienzos del siglo XXI. Casado con la también escultora Cristina Iglesias, formado en Nueva York y Londres, su obra gira en torno a **la incomunicación, la soledad del hombre en medio de la muchedumbre, el abandono**, en una obra muy interesante que nos recuerda a los antiguos *Guerreros de Xian*, no en vano Juan Muñoz realizó numerosas obras con figuras humanas de rasgos orientales. Dentro de la **nueva figuración**, las obras de Muñoz tienen partes del cuerpo inacabadas, como para que el espectador termine de figurarse a sus personajes en su imaginación, y esos personajes a menudo están repartidos en el espacio de manera teatralizada, interactuando entre ellos pero sin dejar de estar solos. Son figuras algo inferiores al tamaño natural, realizadas en barro, cera o plomo, y su monocromatismo les hace perder cualquier individualidad, inquietando al observador.



Esculturas de Juan Muñoz

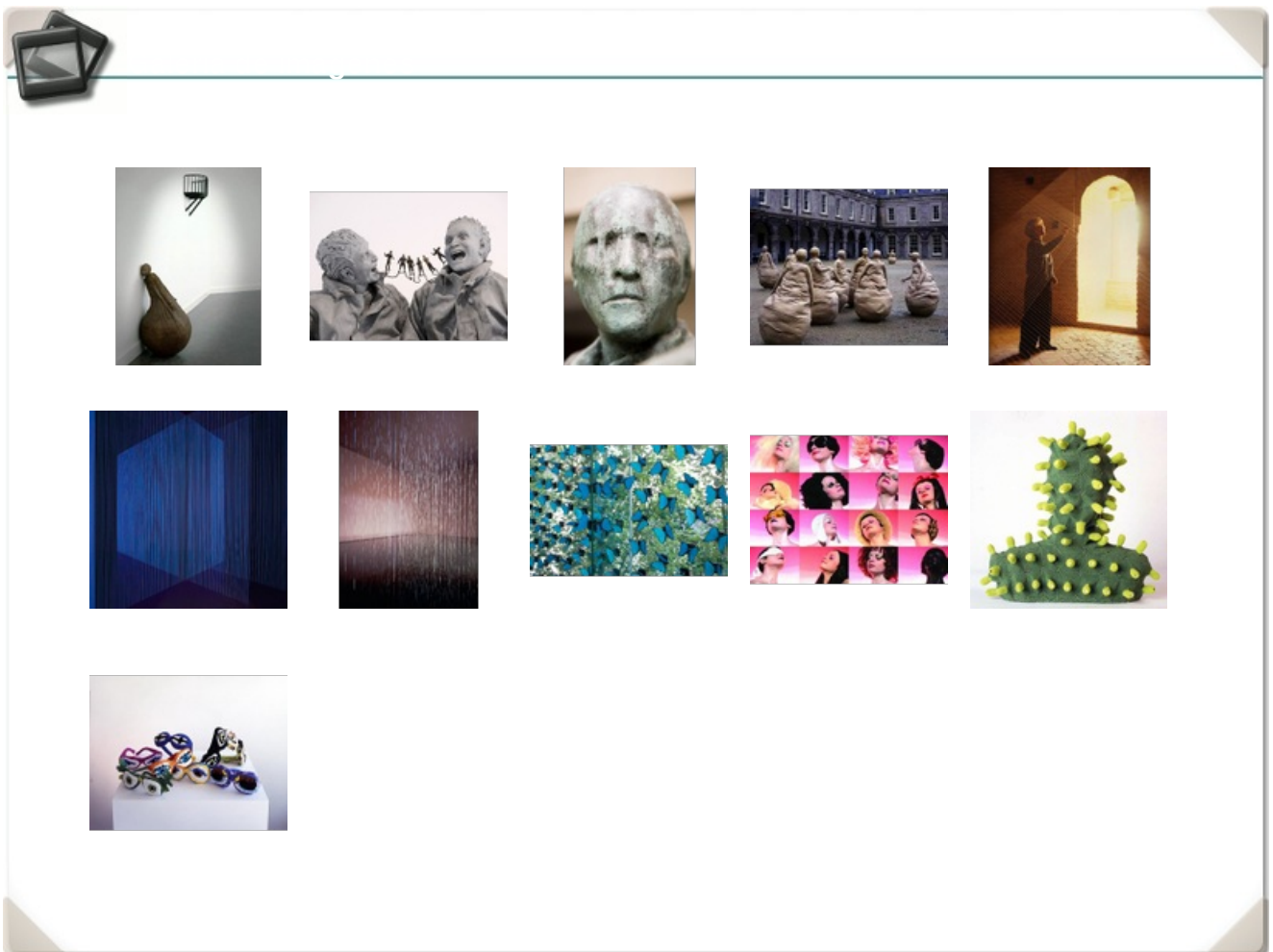
Imagen de Edurne Rivas en [Pinterest](#) bajo [Licencia CC](#)



Instalación de Ana Laura Aláez

Imagen de Sweetkali en [Pinterest](#) bajo [Licencia CC](#)

La obra de **Soledad Sevilla** se mueve a medio camino entre la pintura y la instalación, y es una de las máximas figuras del denominado *arte normativo*, que rechaza la subjetividad y utiliza formas seriadas de colores neutros. En sus instalaciones mezcla la interpretación del paisaje, las sutiles tramas y retículas que rellenan el espacio y la poesía, invitando al espectador a pasar por ellas y dejarse llevar utilizando los cinco sentidos. En la obra de la bilbaína **Ana Laura Aláez** se observan unas **propuestas feministas** como ya vimos en el arte de los años setenta. Ana Laura se mueve en la **estética del mundo de la moda, los clubs, el erotismo y la banalidad** para crear bellas pero sarcásticas esculturas en donde siempre están presentes los complementos, los zapatos de tacón, el maquillaje, las pelucas y demás elementos asociados a la mujer.



Importante

En el siglo XXI destacan una serie de artistas con variadas y arriesgadas propuestas, como los cadáveres conservados en formol de **Damien Hirst**, las esculturas hiperrealistas de **Ron Mueck**, las grandes esculturas de acero pulido o las realizadas con pigmentos de **Anish Kapoor** y las enormes arañas de **Louise Bourgeois**. En España destacarán figuras como **Juan Muñoz**, el artista de la incomunicación, **Soledad Sevilla** y sus instalaciones realizadas a base de retículas y tramas, y **Ana Laura Aláez**, con una postura feminista que trabaja con la estética de club.

Comprueba lo aprendido

Lea y complete

Damien Hirst estaba tan obsesionado por la que comenzó a trabajar con conservados en que exponía en vitrinas gigantes. Las obras de Ron Mueck reproducen con un escalofriante verismo hasta los más minúsculos como vello, manchas en la piel o . Anish Kapoor se hizo famoso por sus esculturas realizadas con de colores vivos que formaban formas geométricas. Las obras de Juan Muñoz tienen partes del cuerpo , como para que el espectador termine de figurarse a sus personajes en su imaginación. Ana Laura Aláez se mueve en la estética del mundo de la , los clubs, el y la banalidad.

Comprobar

Damien Hirst estaba tan obsesionado por la muerte que comenzó a trabajar con cadáveres conservados en formol que exponía en vitrinas gigantes. Las obras de Ron Mueck reproducen con un escalofriante verismo hasta los más minúsculos detalles como vello, manchas en la piel o arrugas. Anish Kapoor se hizo famoso por sus esculturas realizadas con pigmentos de colores vivos que formaban sencillas formas geométricas. Las obras de Juan Muñoz tienen partes del cuerpo inacabadas, como para que el espectador termine de figurarse a sus personajes en su imaginación. Ana Laura Aláez se mueve en la estética del mundo de la moda, los clubs, el erotismo y la banalidad.

2. La pintura contemporánea



Posiblemente sea este uno de los apartados más difíciles de todo el temario de Fundamentos de Arte II. Ya no es solo que exista tal variedad, número y singularidad de artistas contemporáneos que resulte difícil agruparlos, sino que para hablar de las cosas hace falta un poco de tiempo para ganar en perspectiva y entender los fenómenos en su globalidad. Aún así, te presentamos una selección de lo mejor y más importante de la creación pictórica actual, y comprobarás que hay una **constante** en la mayoría de los artistas que vienen creando desde los años ochenta: **la vuelta a la figuración**, a la pintura misma tras años de arte conceptual.

Pues bien, hay una figura que tuvo mucho que ver con esta vuelta a la figuración, a los orígenes mismos de la pintura. Una mujer menuda pero fuerte, con un cuerpo frágil que encerraba una arrolladora personalidad, un modelo de feminismo y activismo en defensa de los derechos de la mujer, una artista autodidacta, sensible y autónoma que fue redescubierta precisamente en los años ochenta.

Antes de continuar, merece la pena que leas unas cuantas frases suyas que te permitirán hacerte una mejor idea de quién fue esta gran mujer.

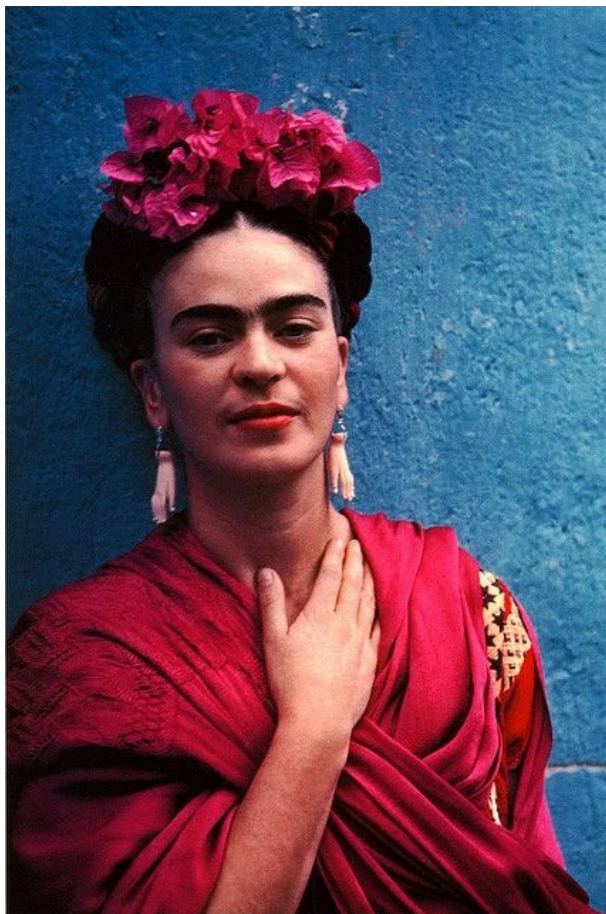
Me retrato a mí misma porque paso mucho tiempo sola y porque soy el motivo que mejor conozco.

Se me tomaba por una surrealista. Ello no es correcto, yo nunca he pintado sueños, lo que yo he representado era mi realidad.

"Pies, ¿para qué los quiero si tengo alas para volar?"

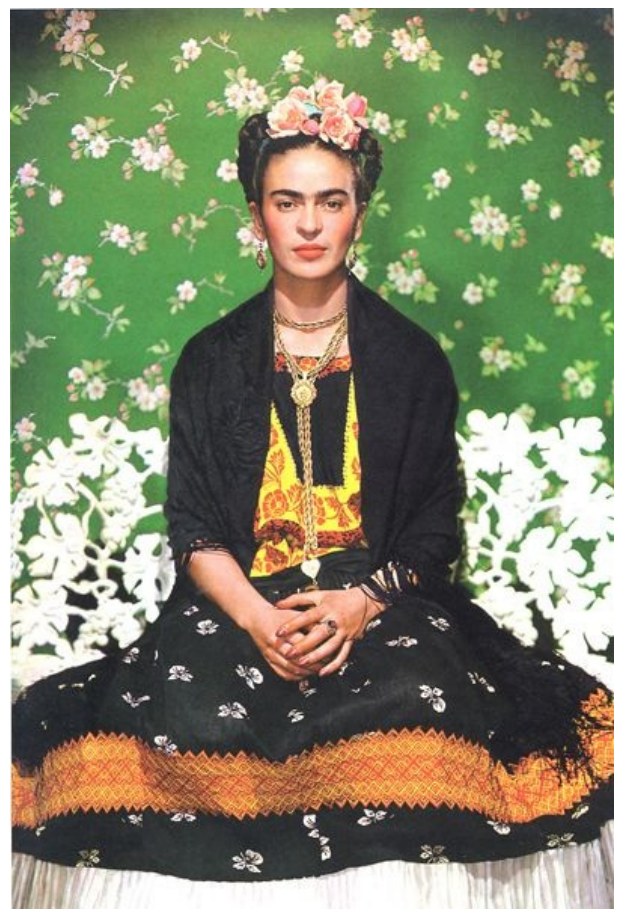
¿Se pueden inventar verbos? Quiero decirte uno: Yo te cielo, así mis alas se extienden enormes para amarte sin medida.

Frida Kahlo nació en Coyoacán, Ciudad de México en 1907. Hija de un fotógrafo inmigrante, la joven Frida comenzó sus penurias muy pronto, pues siendo niña contrajo la poliomielitis, que le dejó graves secuelas como una pierna menos desarrollada que la otra. Pero lo peor vendría en 1925 cuando sufrió un **terrible accidente** cuando el autobús en el que viajaba fue arrollado por un tranvía, que le dejó **gravísimas secuelas**, unos dolores terribles que la acompañaron hasta el final de sus días y más de treinta operaciones.



Fotografía de Frida Kahlo

Imagen de Mercedes González en [Pinterest](#) bajo [Licencia CC](#)



Portada para la revista Vogue que Frida protagonizó en 1939

Imagen de Rebecca B en [Pinterest](#) bajo [Licencia CC](#)

Fue estando postrada en la cama recuperándose del accidente cuando comenzó a pintar, pidiendo que le instalaran un espejo en el dosel de la cama y le fabricaran un caballete para poder pintar estando en la cama. Comienza así **una de las trayectorias artísticas más personales y valiosas de la historia de la pintura**. Frida comienza a **retratarse** ataviada de los más variopintos elementos de la **cultura popular mejicana a modo de exvotos**, esas ofrendas tan intrínsecas en la cultura hispanoamericana que consiste en pequeñas ofrendas a los santos como agradecimiento por alguna curación. Frida se pinta una y otra vez para sacar los demonios interiores que la acechan, para intentar mitigar el dolor que siente y para poder vivir otra vida imaginaria ya que la real no estaba a su alcance.

Y parece que surtieron efecto estas pinturas, pues Frida se recupera y consigue salir de la cama aunque con una movilidad reducida, la salud deteriorada y unos terribles corsés que debía llevar continuamente para que su espalda no se volviera a partir. Conoce al que será **el gran amor de su vida, el muralista Diego Rivera**, y en los años treinta se instalan juntos por unos años en Nueva York y Detroit. Su relación fue bastante tumultuosa, con escándalos repletos de infidelidades y alcohol que les llevó a la ruptura para volver a casarse unos años más tarde. En estos años, su obra comienza a tener **cierta relevancia internacional** y Frida expone en Nueva York y París aunque sus cuadros no gozaron de mucho prestigio.



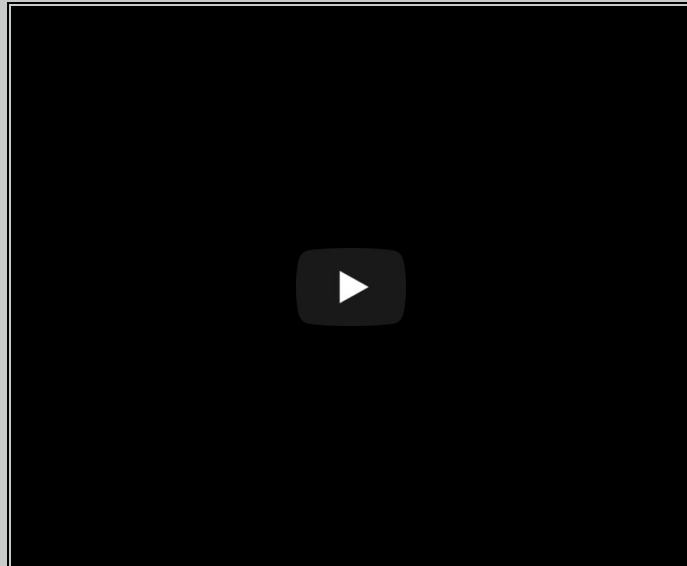
Las dos Fridas

Imagen de Martha Frías en [Pinterest](#) bajo [Licencia CC](#)

A finales de los años cuarenta Frida se instala en la que será su residencia, *La Casa Azul* de su ciudad natal en Coyoacán en el centro de Ciudad de Méjico, donde seguirá pintando sus **autorretratos tan ingenuos y tan llenos de simbolismo** en donde llaman la atención la exageración de los rasgos masculinos de la artista, como el **entrecejo y el bigote**. Finalmente, la gran estrella mejicana dejó de sufrir en 1954, muriendo la persona pero naciendo el mito.

Para saber más

Son muchos los documentales y películas sobre la vida y obra de Frida Kahlo, pero una de las más recientes es la película *Frida* con Salma Hayek dando vida a la gran artista mejicana. Aquí puedes ver el tráiler en versión original.



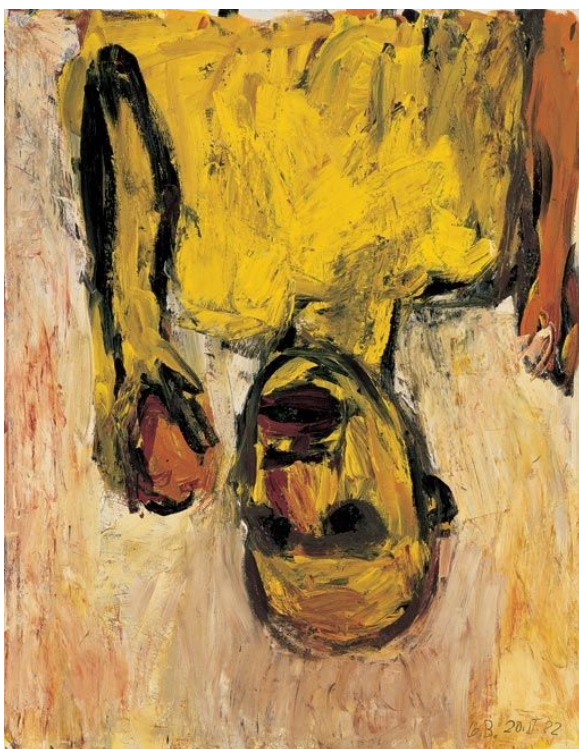
Vídeo de Movieclips Trailer Vault alojado en [Youtube](#)

2.1. Neoexpresionismo y Transvanguardia

El Neoexpresionismo alemán.

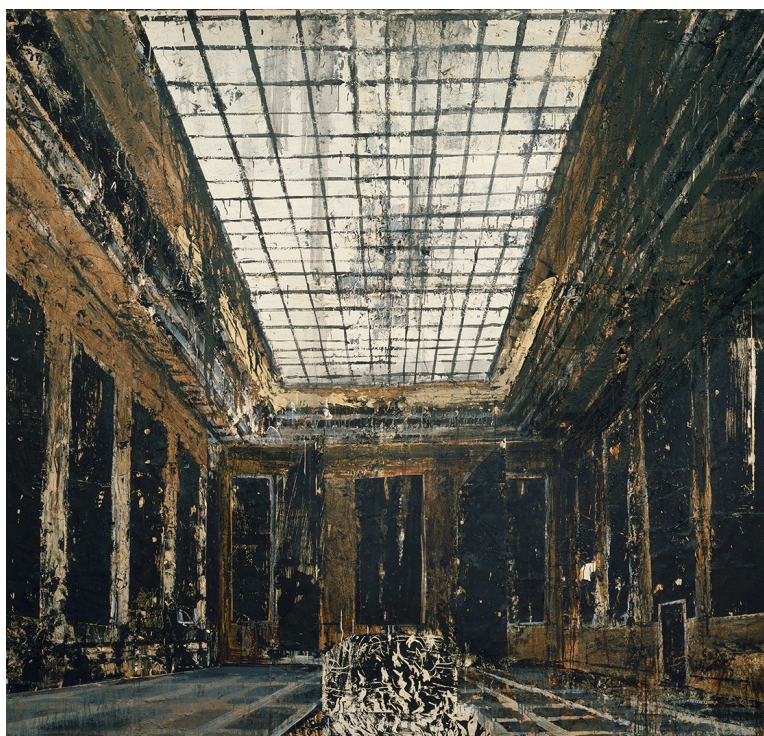
Supone la mayor aportación artística de Alemania tras el grave conflicto de la Segunda Guerra Mundial. Una serie de artistas que fueron alumnos del gran Joseph Beuys se atrevieron a tratar la reciente y sombría historia de Alemania a través de un retorno a la figuración con cuadros de gran formato que cumplen una serie de características:

- Tratamiento violento, descarnado y primitivo de las figuras, con pincelada gestual y rápida que crea formas esquemáticas muy expresivas.
- Uso de colores primarios, muy contrastados, donde predominan los rojos, azules y negros.
- Fusión de tendencias anteriores como el Expresionismo, Surrealismo, Dadaísmo, Futurismo y recuperación de grandes maestros del gótico y el renacimiento como El Bosco, Rembrandt, Van Gogh o Pieter Brueghel.
- Pintura densa y empastada, donde el óleo y el acrílico se mezcla con arena, yeso, plomo, alquitrán y paja.



Obra de Georg Baselitz

Imagen de L. Lacunza en [Pinterest](#) bajo [Licencia CC](#)



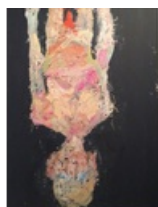
Anselm Kiefer, Interior, 1981

Imagen de U. Makwana en [Pinterest](#) bajo [Licencia CC](#)

Uno de los artistas más relevantes del neoexpresionismo es **Georg Baselitz**, conocido como **el pintor de los cuadros al revés**, pues a partir de finales de los setenta comienza sus *Upside Down Paintings*, cuadros en donde las figuras están construidas al revés. Con esto Baselitz quiere destruir el sentido convencional de las imágenes y presentar una nueva realidad invertida, tal y como se encontraba su país tras el nazismo y la posterior fragmentación de Alemania en dos estados. Las **figuras grotescas**, esquemáticas, salvajes se podría decir, el **color negro** y el fuerte **dramatismo** serán una constante en su obra. Baselitz afirmó: ... *Qué los cuadros atraviesen la garganta, que se claven en los ojos, que atenen los corazones.*

La otra gran figura del neoexpresionismo es **Anselm Kiefer**, autor de enormes lienzos que destacan por la **carga matérica de la pintura**, que mezcla con los más diversos materiales como arena, plomo y ramas de árboles. Con una temática simbólica que ahonda en la mitología alemana y el nazismo, en sus obras mezcla cuidadas perspectivas, símbolos alemanes, textos y una peculiar pincelada pastosa que aporta una **gran riqueza textural**.

Imprescindible es también la obra del inclasificable artista **Gerhard Richter**, *el Picasso del siglo XXI* como lo calificó el periódico *The Guardian*, o *El pintor más importante de Europa*, según *The New York Times*. Con una dilatada obra en donde no faltan duras críticas a la historia reciente de Alemania, sufriendo en primera persona las atrocidades de la guerra, su estilo durante las décadas neoexpresionistas se caracteriza por un **difuminado** de varias zonas de los cuadros conseguido al frotar la pintura aun fresca con espátulas o pinceles.





Estados Unidos

Ya sabes que las etiquetas sirven de poco en estas últimas décadas del siglo XX. Pero si hay que llamar de alguna forma a la pintura que se hizo en esos años en Norteamérica, podemos decir que sí, que también hubo neoexpresionismo y una serie de artistas que mezclaron la herencia recibida del informalismo, el expresionismo abstracto de Rothko, la pintura gestual de Pollock y el arte Pop de la sociedad de consumo en una **nueva figuración con tintes primitivos, que salvajemente critican la realidad actual** y realizan una personal obra donde llama la atención el **eclecticismo de las técnicas**: óleo, acrílico, serigrafía, collage y hasta grafiti.

La primera gran figura de esta nueva corriente es **Jean-Michel Basquiat** (1960-1988), pintor maldito con una breve pero intensa trayectoria que lo catapultó como el artista afroamericano más importante del siglo XX. De origen humilde, Basquiat comenzó a realizar **graffitis** en vagones de tren y edificios abandonados del SoHo de Nueva York a la vez que abandonó a su familia para vivir en las calles de la Gran Manzana vendiendo postales. Una de estas postales fue a parar a manos de Andy Warhol quien en seguida lo apadrinó, comenzando así una de las trayectorias artísticas más fulminantes de toda la historia del arte. En sus obras se mezclan los motivos de sus raíces africanas y centroamericanas con símbolos de la cultura popular, en donde no faltan las **calaveras, los esqueletos y las máscaras** como si sus cuadros fueran enormes tótems o murales para una ritual vudú. Colaborador de Warhol, amante de Madonna y mundialmente conocido, Basquiat murió con apenas veintiocho años de una sobredosis de heroína, solo un año más tarde que su mentor.



Cuadro de Basquiat

Imagen de Kerry Ford en [Pinterest](#) bajo [Licencia CC](#)

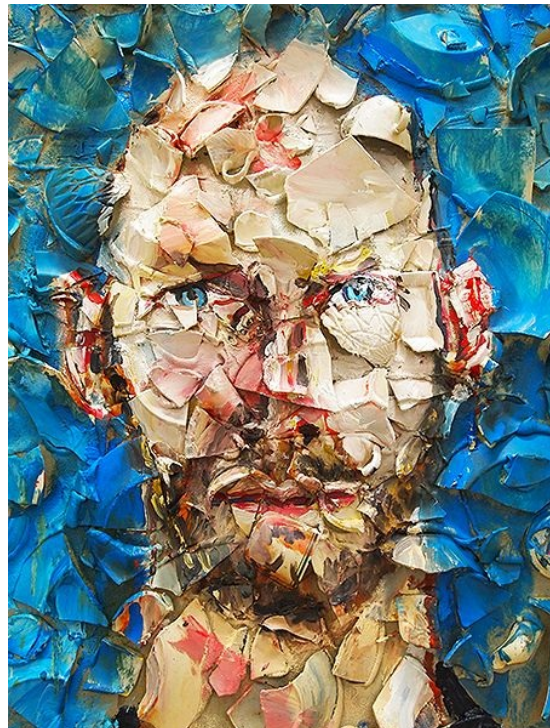


Plate painting de Schnabel

Imagen de BLaCK SHeeP en [Pinterest](#) bajo [Licencia CC](#)

Amigo de Basquiat, la obra de **Julian Schnabel** se caracteriza por su descomunal formato y la **mezcla de materiales y técnicas**: resina, óleo, collage y acrílico sobre los más diversos soportes como lienzo, telas viejas, terciopelo, cartón o láminas de poliéster. En los ochenta Schnabel saltó a la fama con sus *plate paintings* o **cuadros realizados con trozos de platos de porcelana rotos**, según el propio artista esto fue un descubrimiento tras visitar el *Parque Güell* de Gaudí y quedar profundamente impresionado por los efectos que causaban sus mosaicos vidriados. Schnabel también es el autor de una **personal filmografía** premiada internacionalmente, que comenzó con una película sobre la vida de su amigo Basquiat, y ha continuado con títulos como *Antes que anochezca* y *La escafandra y la mariposa*.

Terminamos nuestro apasionante recorrido por el agitado Nueva York de los años ochenta con otro gran genio de la cultura popular, el **Miguel Ángel del grafiti** como se la ha denominado, el polifacético artista **Keith Haring**. Tras formarse en la misma universidad que Warhol, se traslada finales de los setenta a Nueva York donde comienza a realizar **graffitis con rotulador** en los anuncios del metro de la ciudad. Y de ahí a ocupar grandes muros con ese estilo tan característico: **sencillas figuras delimitadas por grandes y continuos trazos con colores puros como si fueran dibujos animados**. Aunque tras esa apariencia infantil se esconde una gran denuncia social, convirtiéndose Haring en un **gran activista social** a favor de las minorías étnicas, las clases sociales más desfavorecidas y el colectivo gay.



Una obra característica de Keith Haring

Imagen de Júlía en [Pinterest](#) bajo [Licencia CC](#)

Al igual que su admirado Warhol, Haring utilizó un gran número de técnicas y soportes, desde las paredes de cualquier rincón de Nueva York, pasando por un trozo del muro de Berlín, enormes lienzos y hasta serigrafías sobre camisetas, el universo de Haring plagado de hombrecillos, perros, platillos volantes y teléfonos supone una de las mayores aportaciones artísticas del siglo XX y un logro en democratizar la cultura y hacerla accesible al gran público, pues según sus propias palabras: ... *El público es ignorado por la mayor parte de los artistas. El público necesita arte. Y es una responsabilidad para todo aquel que se proclama artista el comprender que el público tiene necesidad de arte y no limitarse a hacer un arte burgués para unos pocos privilegiados ignorando a las masas. El arte es para todo el mundo.*

Como imaginamos que te has quedado con ganas de más, en este [enlace](#) puedes acceder a su página oficial y disfrutar con más obras de este genial artista.

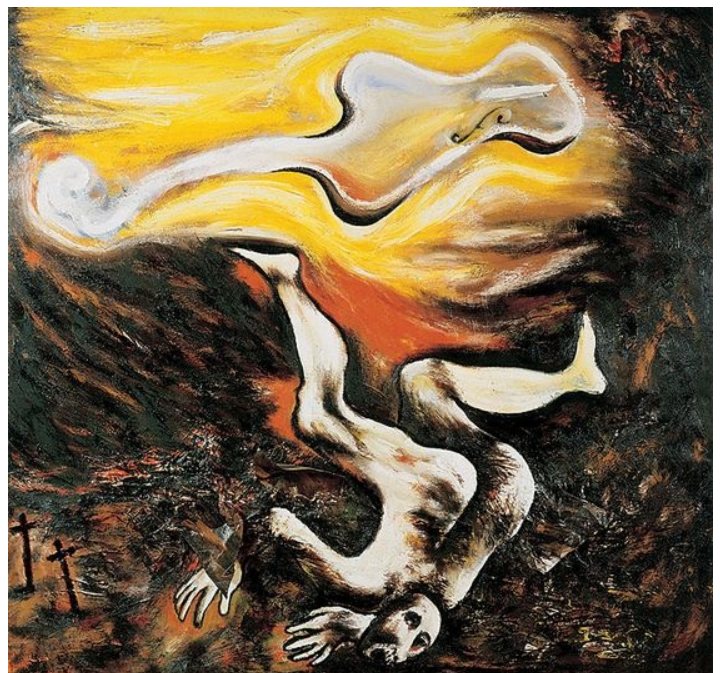
La Transvanguardia italiana

La que fuera cuna de todo el arte occidental y centro artístico mundial durante los siglos XV, XVI y XVII resurge con fuerza en el panorama artístico contemporáneo gracias a una serie de artistas que de manera similar a los neoexpresionistas alemanes, **reivindican una vuelta a la pintura tradicional** tras varias décadas de arte conceptual. Estos artistas, si bien poseen un estilo característico e individual sí que comparten varios **principios comunes**: vuelta a las **técnicas tradicionales de óleo y acrílico**, la **figuración** que preside cualquier obra de arte, **subjetividad e individualismo**, reivindicación del **trabajo manual** y el estilo de cada artista, grandes formatos, inspiración en las vanguardias artísticas especialmente el surrealismo así como una reinterpretación actual de los grandes genios del Renacimiento y del Barroco en una suerte de genial **eclecticismo**.



Francesco Clemente

Imagen de Roberto Ferreyra en [Pinterest](#) bajo [Licencia CC](#)



Enzo Cucchi

Imagen de Patry León en [Pinterest](#) bajo [Licencia CC](#)

Sandro Chia es quizás el artista que más se inspira en los grandes genios del pasado retomando las series mitológicas de la antigüedad, con una obra donde predominan los trazos gestuales, colores brillantes y veladuras que compiten con otras partes más empastadas. **Francesco Clemente** se centra en el cuerpo humano, al que deforma, exagera y contrapone con otras partes más abstractas. Además de grandes formatos, Clemente también utiliza otros formatos como el papel, en donde mezcla las técnicas del grabado con las pictóricas. **Enzo Cucchi** es el más expresionista del grupo, con unos cuadros que nos recuerdan a los de Munch o Ensor, con especial predilección por los tonos rojos y negros. **Nicola Da Maria** es el más abstracto de todos, con unas obras a medio camino entre la pintura y la instalación.



Importante

La pintura internacional de los ochenta tiene dos grandes exponentes: el **Neoexpresionismo** alemán y estadounidense, y la **Transvanguardia** italiana. Ambas corrientes reivindican un **retorno a la figuración**, a las **técnicas tradicionales** y a la **interpretación subjetiva** de la realidad. En Alemania destacan **Baselitz**, el pintor de las figuras del revés, **Kiefer** y su pintura matérica, y **Gerhard Richter** con sus difuminados. En Estados Unidos se observa una mezcla de pintura tradicional y graffiti, como fue el caso de **Basquiat** y **Haring**, y **Schnabel** realizará cuadros con platos rotos. En Italia destacan **Enzo Cucchi**, **Francesco Clemente**, **Sandro Chia** y **Nicola Da Maria**.

Comprueba lo aprendido

Lea el párrafo que aparece abajo y complete las palabras que faltan.

El neoexpresionismo y la transvanguardia tienen características similares: retorno a la de una forma violenta, descarnada y , con una pincelada muy gestual que enfatiza la e de las figuras. Los colores serán muy , predominando el rojo y el . Son corrientes artísticas muy , con una mezcla de tendencias que va desde las de comienzos del siglo XX hasta El Bosco o Brueghel pasando por los grandes del renacimiento y el barroco.

Averiguar la puntuación

Mostrar/Eliminar las respuestas

El neoexpresionismo y la transvanguardia tienen características similares: retorno a la figuración de una forma violenta, descarnada y primitiva, con una pincelada empastada muy gestual que enfatiza la expresividad de las figuras. Los colores serán muy contrastados, predominando el rojo y el negro. Son corrientes artísticas muy eclécticas, con una mezcla de tendencias que va desde las vanguardias de comienzos del siglo XX hasta El Bosco o Brueghel pasando por los grandes genios del renacimiento y el barroco.

2.2. Grandes figuras de la escena nacional

Los ochenta fueron unos años efervescentes en todos los ámbitos de la cultura, y en el terreno de las artes plásticas hubo un **resurgir de España como gran potencia artística mundial**, algo a lo que contribuyeron una serie de factores: el fin de la dictadura, el **auge de las Facultades de Bellas Artes**, la consolidación de **grandes certámenes artísticos** como *ARCO*, la creación de grandes museos dedicados al arte contemporáneo, como el **Guggenheim de Bilbao** o el **Reina Sofía de Madrid**, entre muchos otros, y la aparición de importantes **galerías que apostaron por los nuevos y emergentes creadores** situaron a nuestro país si no a la cabeza de la vanguardia, por lo menos no alejada de ella.

El número de grandes artistas es interminable, inabarcable en un epígrafe de un tema de *Fundamentos de Arte*, así que ni están todos lo que son ni son todos los que están pero la selección de autores que te presentamos a continuación supone un buen ejemplo de lo que se hacía en nuestro país en esos años.

Nos trasladamos a Mallorca donde nació uno de los artistas más influyentes y reconocidos internacionalmente: **Miquel Barceló**. Con una dilatada obra inclasificable que abarca pintura, estampación, bóvedas, altares, obra gráfica y cerámica, Barceló se vio influenciado por artistas nacionales como Miró, clásicos como Velázquez y Goya, las corrientes contemporáneas como el *action painting*, el expresionismo abstracto y el informalismo, en su obra hay varias **constantes temáticas como el mar, la luz y las formas orgánicas más variadas, desde la figura humana hasta los fósiles**.

En sus comienzos, Barceló se movió a medio camino entre la abstracción y la figuración, con unas obras de gran formato, **pincelada empastada, craquelado de la superficie y drippin o goteo de pintura** que a menudo recordaban los cuadros de Kiefer y Dubuffet. Posteriormente en los ochenta su obra evoluciona tras un viaje a Mali que le marcó profundamente e hizo que depurara su estilo hacia formas más sencillas y reconocibles, colores más claros y una mayor presencia del dibujo.



Obra de Miquel Barceló

Imagen de Carmen Paredes en [Pinterest](#) bajo [Licencia CC](#)



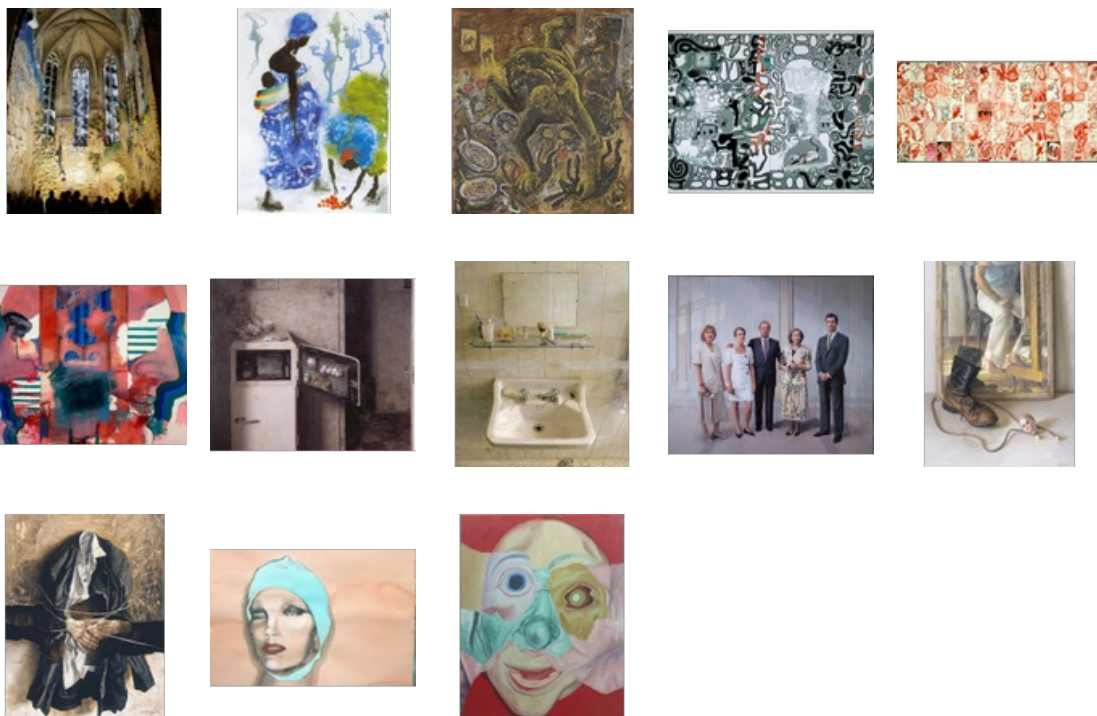
Techo del salón de la ONU en Ginebra

Imagen de Designcollector en [Pinterest](#) bajo [Licencia CC](#)

Uno de sus proyectos más importantes fue la decoración de la **Capilla del Santísimo de la catedral de Palma de Mallorca**, que realizó con una técnica novedosa que mezcla la arcilla con cemento a la que se le añaden partes vidriadas. En sus más de trescientos metros cuadrados vemos el tema de la multiplicación de los panes y los peces bajo el prisma creativo de Barceló, en una sinfonía de formas vegetales y zoomórficas, restos arqueológicos y animales marinos que invaden las vidrieras, los muros y hasta el mobiliario de la capilla. Otra de sus obras mas controvertidas fue el techo de la **Sala de los Derechos Humanos de la sede de la ONU en Ginebra**. Para esta ocasión se inspiró en las cuevas de su Mallorca natal para pintar los mil cuatrocientos metros de cúpula con estalactitas de colores pintados con pigmentos de los cinco continentes.

También cabe destacar su **ilustración del libro La Divina Comedia de Dante**, que le valió una exposición en el Louvre y se convirtió en el primer artista vivo en exponer en el gran museo parisino. Premio Nacional de Artes Plásticas y Premio Príncipe de Asturias de la Artes, Miquel Barceló sigue trabajando incansablemente hoy en día.





En Sevilla nació en 1934 uno de nuestros grandes artistas, ganador de todos los premios posibles, entre ellos el *Premio Nacional de Artes Plásticas* en 1981. Se trata de **Luis Gordillo**, un pintor que tras estudiar Derecho viajó a París en la década de los cincuenta para decidir que lo suyo sería el arte. Tras pasar por varias fases figurativas y abstractas, en la década de los setenta abraza el arte Pop y realiza obras de gran formato con una especie de *horror vacui* que le acompañará siempre. Gordillo llena sus pinturas en varias capas, con unos fondos más bien abstractos sobre los que superpone toda una serie de signos y formas evocadoras que llenan todo el primer término. Algunos de sus cuadros pueden recordar a los de Keith Haring por el uso de la **repetición en serie**.



Obra de Luis Gordillo

Imagen de Ion Antolin Llorente en [Pinterest](#) bajo [Licencia CC](#)



Composición de papel y acrílico sobre lienzo de Gordillo

Imagen de Laura Verónica en [Pinterest](#) bajo [Licencia CC](#)

El **color será fundamental en su obra**, usando colores muy contrastados y vivos fruto de sus años de psicoanálisis, y ese color tan poderoso irá adueñándose de sus obras, que hacia los ochenta vuelven a la abstracción. Investigador compulsivo, ha realizado fabulosas series sobre papel y ha investigado las posibilidades plásticas del **diseño por ordenador**, Luis Gordillo es otro de nuestros grande artistas de finales del siglo pasado.

Cambiamos radicalmente de estilo y nos vamos a conocer a la **máxima figura del hiperrealismo** español: **Antonio López**. Nacido en Tomelloso, Ciudad Real, en 1936, pronto se trasladó a Madrid para estudiar en la Academia de San Fernando y formar parte fundamental del grupo conocido como *Escuela Madrileña*. La obra de Antonio López llama la atención por ser **realista**, sí, pero a la vez **lírica y onírica**, pues el pintor no se limita a imitar la realidad sino que traslada al lienzo lo que esa realidad le transmite, el trasfondo que hay detrás de un lavabo sucio, una nevera abierta, una cena en una casa modesta. No son pues una sucesión de texturas y formas bien dibujadas lo que hace López, sino un **trabajo intelectual mucho más profundo**. Son muy conocidas sus diversas vistas de Madrid en donde nunca hay un ser humano ni ningún otro rastro de vida en la ciudad, tan solo los edificios, las calles y los letreros.



Antonio López, *Gran Vía*, 1981

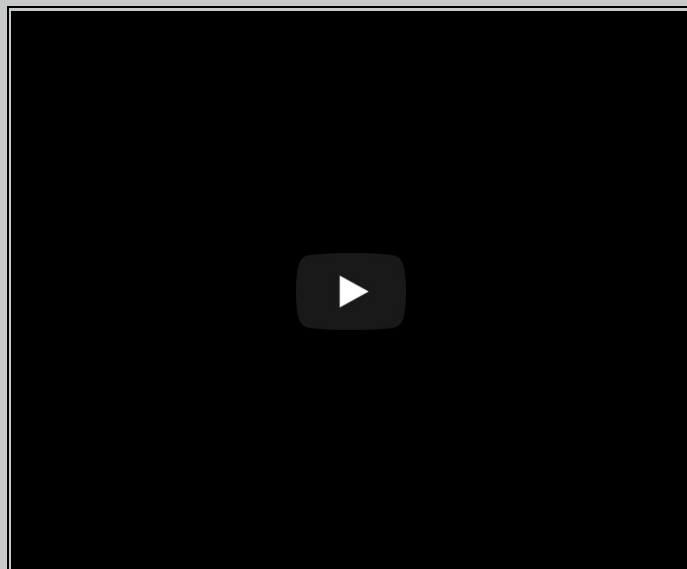
Imagen de Leonor Orduz en [Pinterest](#) bajo [Licencia CC](#)

Ha realizado el único retrato oficial de la familia real al completo, y el director de cine Víctor Erice filmó al pintor en 1990 mientras pintaba un membrillo del jardín de sus padres en la película titulada *El sol del membrillo*, siendo un documento único en cuanto que nos regala la visión de todo el proceso íntegro de realización de un cuadro del genial artista.

Otro gran artista destacado del hiperrealismo o realismo mágico es el pintor **Eduardo Naranjo**, en cuya obra se aprecian las influencias de los surrealistas y de Dalí, quien además es un reconocido autor de escenografías teatrales. Otro pintor imprescindible de la nueva figuración española es **Chema Cobo**, en cuya obra se mezclan la figuración, el Pop, el neoespressionismo y la abstracción lírica.

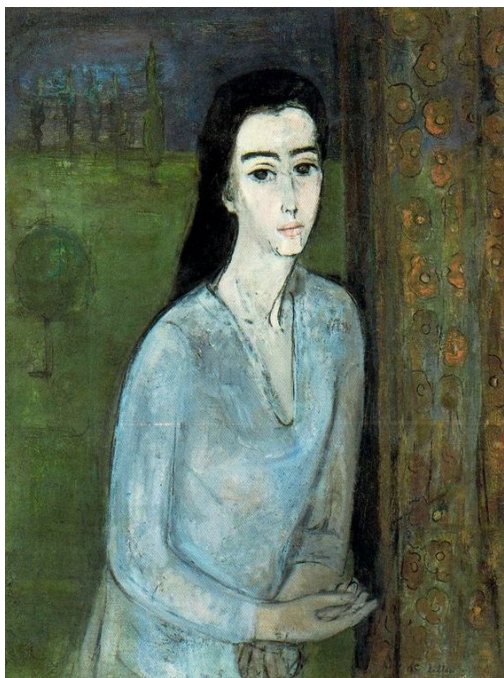
Para saber más

Si quieres ver al gran **Antonio López en plena acción**, no te pierdas el siguiente vídeo que recoge un fragmento de la película *El sol del membrillo*.



Vídeo de [elspethclioxonku](#) alojado en [Youtube](#)

Terminamos nuestro recorrido por el realismo español de finales del siglo XX con la obra íntima y sensible de la sevillana **Carmen Laffón**. Alumna de Manuel González Santos, se formó en las universidades de Sevilla y Madrid, donde conoció al resto de artista de la Escuela madrileña y la galerista Juana Mordó, con la que estableció una estrecha colaboración que perdura hasta hoy. Laffón es una pintora que transmite serenidad, con un **realismo de tipo intimista y poético**. En sus cuadros abundan los niños, los paisajes entre los que cabe destacar sus visiones de Doñana, los bodegones y los objetos cotidianos. Laffón prefiere las técnicas tradicionales de **carboncillo, pastel y óleo** para crear cuadros que emanan sensibilidad con esas **atmósferas de ensueño** tan características suyas.



Óleo de Carmen Laffón

Imagen de Lola en [Pinterest](#) bajo [Licencia CC](#)



Sevilla vista por Carmen Laffón

Imagen de Ricardo garcía en [Pinterest](#) bajo [Licencia CC](#)

Importante

Durante los ochenta se producen grandes cambios en el panorama artístico nacional, como la aparición de galerías que apuestan por el arte contemporáneo, nuevos museos, el auge de las facultades de Bellas Artes y grandes certámenes artísticos como ARCO, la feria de arte contemporáneo de Madrid. Grandes artistas de estos años son **Miquel Barceló**, **Luis Gordillo**, el hiperrealista **Antonio López** y los realistas **Eduardo Naranjo**, **Chema Cobo** y **Carmen Laffón**.

Comprueba lo aprendido

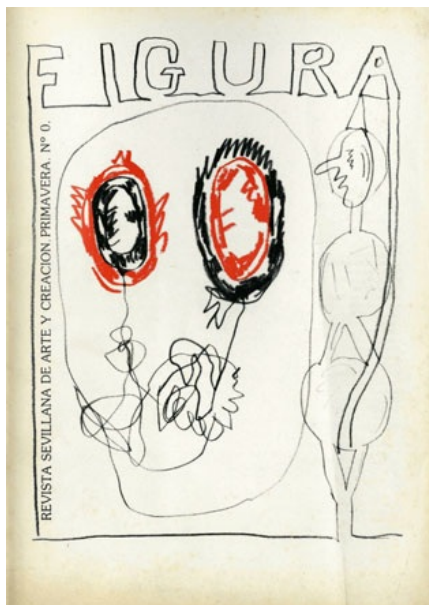
Lea y complete

Miquel Barceló es uno de los artistas nacionales más reputados, con unos cuadros iniciales en donde predominaban el de las superficies y la pincelada . Dos de sus más ambiciosos proyectos son la decoración de una capilla de la catedral de y el techo de la sede de la en Ginebra. Luis Gordillo presenta una serie de constantes en su pintura, como el horror y la en serie de formas y colores. El máximo exponente del es el pintor Antonio López, célebre por sus vistas de , sus interiores abandonados y el retrato de la familia real española al completo. Con un realismo más onírico e destacan los artistas Eduardo Naranjo y Carmen .

Comprobar

Miquel Barceló es uno de los artistas nacionales más reputados, con unos cuadros iniciales en donde predominaban el craquelado de las superficies y la pincelada empastada. Dos de sus más ambiciosos proyectos son la decoración de una capilla de la catedral de Palma y el techo de la sede de la ONU en Ginebra. Luis Gordillo presenta una serie de constantes en su pintura, como el horror vacui y la repetición en serie de formas y colores. El máximo exponente del hiperrealismo es el pintor Antonio López, célebre por sus vistas de Madrid, sus interiores abandonados y el retrato de la familia real española al completo. Con un realismo más onírico e intimista destacan los artistas Eduardo Naranjo y Carmen Laffón.





Portada del primer número de *Figura*

Imagen en www.diariodesevilla.es bajo [Licencia CC](#)

A finales de los setenta y comienzos de los ochenta se juntaron una serie de estudiantes de la Facultad de Bellas Artes de Sevilla que se convirtieron en amigos y decidieron crear una revista a la que llamaron *Figura*. Dicha revista tuvo una **enorme repercusión** en su corta vida, pues apenas contó con siete números durante los años 1983 a 1986, y esos amigos viajaron asiduamente a la capital y formaron parte de la denominada *Escuela Madrileña*.

Esos jóvenes estudiantes eran **Rafael Agredano**, **Guillermo Paneque** y **Pepe Espaliú**, y en las páginas de su **influyente revista *Figura*** aparecían los artistas de más rabiosa actualidad del panorama nacional e internacional, como Luis Gordillo, Antonio López, Basquiat o Schnabel. Además de los tres miembros fundadores, en torno a *Figura* se reunieron otros jóvenes estudiantes de Bellas Artes que compartían aulas, cafés, risas y que perseguían un mismo objetivo artístico: **hacer de la figuración el tema central de sus obras**. Hablamos de Ricardo Cadenas, Patricio Cabrera, Chema Cobo, Rogelio López Cuenca, Guillermo Paneque, Manolo Quejido o Guillermo Pérez Villalta entre otros, a los que se les conoce como **El grupo de Sevilla**. Vamos a conocerles un poco más en profundidad.

Los fundadores

Rafael Agredano (Córdoba 1955) fue el más agitador de todos, con una obra en donde no faltan la **ironía y el sentido del humor** que se inspira en los grandes genios de la pintura occidental y donde mezcla el arte, la música y la literatura. Ya en el primer número de *Figura* escribió un artículo titulado *Titanlux y moralidad* en donde afirmó que: "(...) los estudios no están para clavarse puñales, sino para pintar. Dejados abrir ventanas para que entre la contaminación artística y dejados ser frívolos, eclécticos, dialécticos: que conciliemos el internacionalismo con el localismo, la tradición con la innovación."

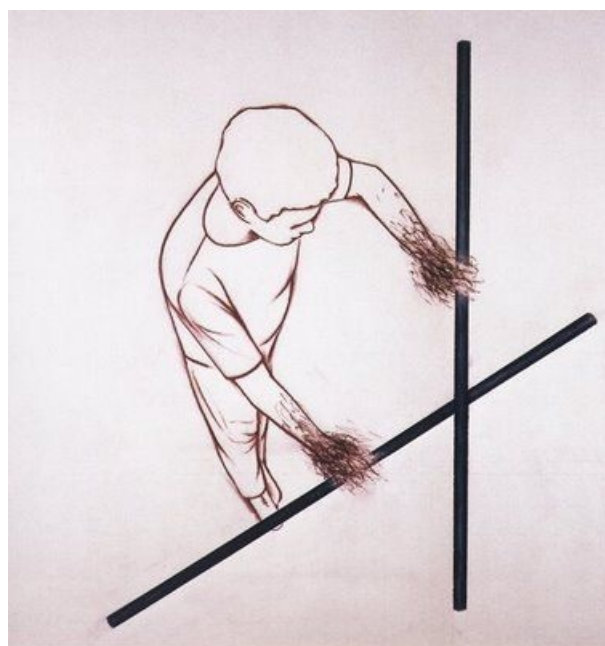
Pepe Espaliú (Córdoba, 1955 – 1993) fue el más **polifacético**, con una variada obra en donde encontramos pintura, escultura, poesía y performance. En los últimos años de vida su obra estuvo muy influenciada por el sida, convirtiéndose en un gran agitador de conciencias.

Guillermo Paneque (Sevilla, 1963) ha ido evolucionando desde una pintura figurativa inicial hasta el vídeo y la creación audiovisual que viene realizando en los últimos años.



Obra de Rafael Agredano

Imagen de Eduardo Trias en [Pinterest](#) bajo [Licencia CC](#)



Cuadro de Pepe Espaliú

Imagen de Rocio Guerrero en [Pinterest](#) bajo [Licencia CC](#)

Para saber más

Si quieres consultar todos los números de *Figura* puedes hacerlo gracias al Centro Andaluz de Arte Contemporáneo, que las recopilado y guardado digitalmente en el siguiente [enlace](#).

Guillermo Pérez Villalta (Tarifa, 1948) comenzó a estudiar Arquitectura, algo que influirá en toda su producción artística, con una tendencia al **barroquismo** y a los espacios arquitectónicos. Pintor **muy colorista**, las obras de Villalta poseen un amplio sentido narrativo, te cuentan historias

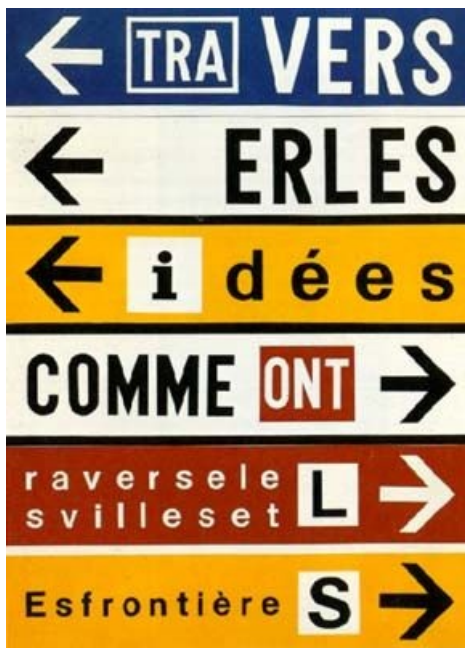
como lo hacían los retablos religiosos barrocos. Con una gran trayectoria internacional, recibió el Premio Nacional de Artes Plásticas en 1985.



Pérez Villalta, Personajes a la salida de un concierto de rock

Imagen de Pedro Vázquez F. en [Pinterest](#) bajo [Licencia CC](#)

Más reivindicativa políticamente es la obra de **Rogelio López Cuenca** (Nerja, 1959), en donde se mezclan la **fotografía, el videoarte y la pintura**, en una interesantísima producción que sin abandonar la figuración se mueve en el terreno de lo conceptual. **Manolo Quejido** (Sevilla, 1946) se mueve entre el Pop y el Neoexpresionismo. Sus obras destilan alegría y vitalidad, con pinceladas enérgicas cargadas de vibrantes colores.



López Cuenca, Traverserles, 1988

Imagen de I. Yanñovich en [Pinterest](#) bajo [Licencia CC](#)



Manolo Quejido, Maquinando, 1979

Imagen de gestodedios en [Pinterest](#) bajo [Licencia CC](#)

Importante

El *Grupo de Sevilla* se formó en torno a una revista de arte llamada *Figura*, que entre 1983 y 1986 reivindicó la vuelta a la figuración. Sus fundadores fueron **Rafael Agredano**, **Pepe Espaliú** y **Guillermo Paneque**, y entre sus miembros destacan **Pérez Villalta**, **López Cuenca** y **Manolo Quejido**.

Comprueba lo aprendido

La revista *Figura* defendía principalmente:

- ☐ Que los artistas plásticos fueran independientes
- ☐ Que la figuración fuera el tema central de las obras
- ☐ Que Sevilla fuera el centro del arte español

Solución

1. Incorrecto
2. Correcto
3. Incorrecto

Se publicaron siete volúmenes de la revista entre los años:

- ☐ 1980-1982
- ☐ 1982-1985
- ☐ 1983-1986

Solución

1. Incorrecto
2. Incorrecto
3. Correcto

La obra de Rafael Agredano se caracteriza por:

- ☐ Su ironía y sentido del humor
- ☐ Sus grandes dimensiones
- ☐ Su estética pop

Solución

1. Correcto
2. Incorrecto
3. Incorrecto

El artista más polifacético de todos fue:

- ☐ Manolo Quejido
- ☐ Guillermo Paneque
- ☐ Pepe Espaliú

Solución

1. Incorrecto
2. Incorrecto
3. Correcto

El más conceptual de todos ellos es:

- ☐ Guillermo Paneque
- ☐ López Cuenca

☐ Pérez Villalta

Solución

1. [Incorrecto](#)
2. [Correcto](#)
3. [Incorrecto](#)

2.4. La pintura de finales del siglo XX y comienzos del XXI

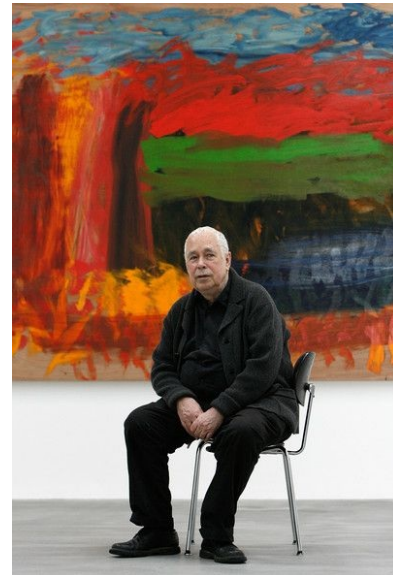
En este apartado del tema vamos a conocer a las figuras más relevantes de la pintura actual, y como antes te advertimos de que ha sido muy difícil hacer esta selección, decidir qué artistas van a formar parte de estas líneas y cuáles se quedan fuera. El criterio seguido para la selección ha sido la **relevancia y aportación de sus obras**, su presencia en los medios de comunicación en especial su **aparición en las plataformas digitales de internet**, lo **novedoso de sus propuestas** y los **premios obtenidos**. Aun así queremos advertirte que vas a conocer solo a una **pequeña muestra de artistas que están en activo ahora mismo**, y que por supuesto son muchos más de los que aquí aparecen.

Comenzamos con un artista que acaba de dejarnos recientemente y que fue uno de los grandes pintores británicos de los últimos años, Sir **Howard Hodgkin**. Lo más llamativo de su obra es el gran tamaño de sus lienzos en donde **incorpora los marcos y los hace formar parte de la imagen** al pintarlos y reintegrarlos como si fuera una continuación de la tela. En sus obras, cercanas al expresionismo abstracto, **Hodgkin plasma recuerdos y vivencias** sirviéndose básicamente del color, unos colores puros, brillantes y contrastados que Hodgkin combina magistralmente en **gamas cálidas y frías** creando unas empastadas capas de pintura que también arrastra y difumina a la manera de Richter. A medio camino entre la abstracción y la figuración, la genuina obra de Hodgkin ha sido definida alguna vez como **abstracción lírica**, y según sus propias palabras, sus cuadros son *pinturas representativas de situaciones emocionales*.



Una obra de Hodgkin

Imagen de John Gribben en [Pinterest](#) bajo [Licencia CC](#)



Hodgkin frente a una de sus obras

Imagen de Alex Tollast en [Pinterest](#) bajo [Licencia CC](#)

El norteamericano **Tony Oursler** mezcla **pintura, escultura, video e instalación** en una sorprendente obra donde lo más llamativo son esas **proyecciones de caras que hablan con el espectador**. Esa es su seña de identidad: Oursler crea figuras humanas con objetos cotidianos en donde la cabeza es como un globo hinchado o una especie de almohada blanca rellana en donde se proyecta el rostro de una persona que se comunica con el espectador. La **luz** es un elemento fundamental en la producción de Oursler, quien utiliza farolas de la calle para crear sus personajes parlantes. En 1997 colaboró con el músico David Bowie creando unas proyecciones durante su gira de celebración de sus cincuenta años, y volverá a colaborar con él en el vídeo musical de *Where are we now?*



Vídeo instalación de Tony Oursler

Imagen de Nimue en [Pinterest](#) bajo [Licencia CC](#)



Retratos de Julian Opie

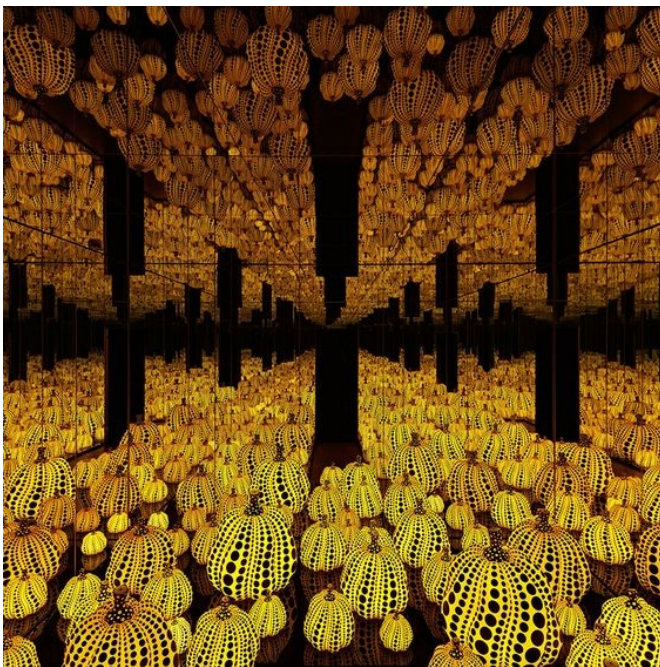
Imagen de Mariana Aran en [Pinterest](#) bajo [Licencia CC](#)

El **retrato** es el tema central de la aclamada obra del británico **Julian Opie**, creador de unos retratos en donde los rasgos esenciales se van reduciendo y esquematizando hasta crear una especie de **logotipo de la persona**, un **pictograma** como los que vemos en la señales de tráfico. **Contornos negros definidos y colores aplicados en tintas planas**, que vieron cómo se popularizaban enormemente tras diseñar la portada del disco de grandes éxitos de la banda de pop *Blur*. Opie ha investigado recientemente con el ordenador y los programas de diseño para crear unas obras atrevidas usando **pantallas de plasma** y proyectando las figuras a modo de *display*, consiguiendo el movimiento de sus retratados.



Con una personalidad arrolladora y una obra que mezcla lo mejor del arte *mínimal*, conceptual y pop, la japonesa **Yayoi Kusama** es una de las artistas más innovadoras de todos los tiempos. Se mudó a Nueva York en la década de los cincuenta donde pronto entabló amistad con Warhol y Seagal y comenzó a utilizar el **elemento constante de toda su trayectoria: el punto**. Kusama pinta con puntos, hace instalaciones gigantes con puntos, diseña moda con puntos, hace performances donde pinta a la gente con puntos, y hasta ilustra cuentos con puntos, claro.

Y uno de los misterios del arte actual es quién se esconde bajo el seudónimo de **Banksy**, el grafitero más famoso del siglo XXI. El **máximo exponente del street art o arte callejero** nació en Bristol en 1974 y poco más se sabe sobre él, aunque especulaciones no faltan. ¿Es en realidad el artista Robin Gunningham? ¿Es uno de los miembros de la banda de *trip hop* Massive Attack?



Instalación de Kusama

Imagen de designboom.com en [Pinterest](#) bajo [Licencia CC](#)



Graffiti de Banksy

Imagen de Eva Arráez en [Pinterest](#) bajo [Licencia CC](#)

Sea quien sea, Banksy en sus comienzos se vio muy influenciado por el artista callejero francés **Bleck le Rat**, quien llenó de ratas pintadas a golpe de spray el París de los ochenta, y lo mismo hizo Banksy en su Bristol natal: llenar de ratas la ciudad con duros **mensajes críticos contra el sistema, los medios de comunicación, la doble moral de la sociedad y los conflictos armados**. La **técnica** de Banksy es sencilla, efectista y rápida: el artista prepara sus cartones en casa, y ya en plena calle los va colocando sobre los muros y aplicando la **pintura en spray para coches a modo de estarcido**, necesitando una plantilla distinta para cada color. Así comenzó primero a llenar su ciudad natal de mensajes críticos usando a menudo logotipos y composiciones sacadas de la publicidad, por lo que eran fácilmente reconocibles por el público. De Bristol saltó a Londres y Brighton y de ahí a cualquier rincón del mundo. Han cobrado especial relevancia sus graffitis realizados en el **muro de Gaza y Cisjordania**, con icónicas imágenes como la de la niña que desea saltar del muro usando un ramo de globos o el manifestante que lanza unas flores. En 2010 se estrenó un documental sobre su vida, *Exit through the gift shop*.

En **España** el panorama de la pintura actual es bastante heterogéneo, rico y variado, con una amplia gama de propuestas que van desde las más tradicionales hasta las más vanguardistas y arriesgadas, como es el caso de la pintora **Marina Núñez**, que investiga sobre las distintas **identidades femeninas** rompiendo los estereotipos y analizando la **relación del ser humano con la tecnología**. Marina Núñez apuesta por la deformación del cuerpo, los híbridos entre humanos y máquinas, las nuevas tecnologías de infografía en 3D, los hologramas y el vídeo arte.

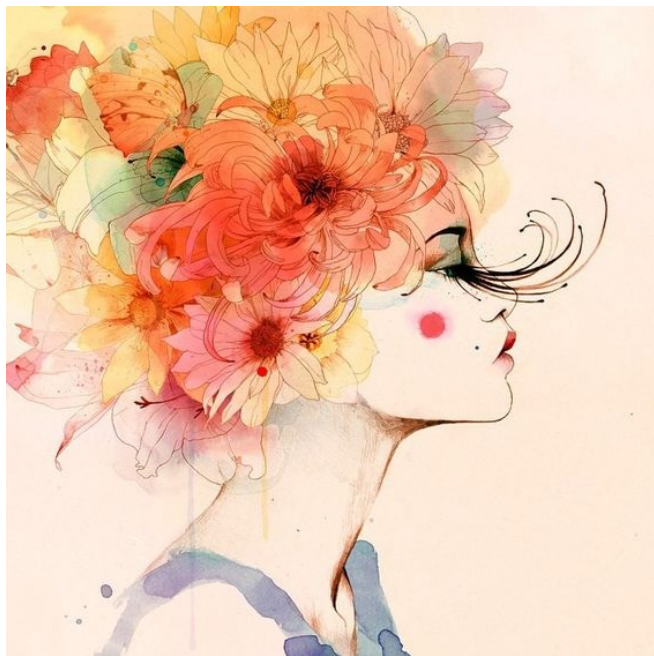
Con una apuesta hacia las **técnicas más tradicionales de la pintura** se encuentra la obra de **José Manuel Broto**, uno de los pintores abstractos más importantes de nuestro país. En sus obras el **color** es el protagonista, que va definiendo esas formas elípticas y esas atmósferas sugerentes tan características en su pintura.

La **ilustración y el diseño gráfico viven actualmente una edad dorada**, con una gran lista de geniales ilustradores que están revitalizando los *comics books* y realizando carteles y campañas publicitarias de enorme popularidad. En este apartado vamos a destacar dos de las mayores figuras de esta corriente artística. **Paula Bonet** ejemplifica a la perfección la nueva artista polifacética que se sirve de las redes sociales para dar a conocer su obra. Tras licenciarse en la universidad de Valencia y completar su formación con becas en Nueva York y Santiago de Chile, Bonet abandona la pintura para abrazar las técnicas mixtas sobre papel con una frescura admirable. En su obra abundan los retratos y autorretratos, que realiza comenzando con unos **trazos continuos a lápiz** a los que añade **manchas de color con acuarela y tinta china** para terminar con rotuladores y acrílicos. Bonet también realiza grandes pinturas murales y actualmente está investigando las nuevas posibilidades del grabado. Ha publicado varios libros que han sido un rotundo éxito de ventas como *La Sed* y *Qué hacer cuando en la pantalla aparece The End*.



Paula Bonet, Ballena

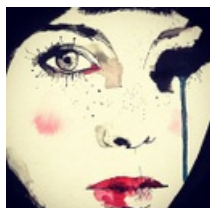
Imagen de cultura.elpais.com en [Pinterest](#) bajo [Licencia CC](#)



Conrad Roset, Mirabilia

Imagen de Encarna Romanco en [Pinterest](#) bajo [Licencia CC](#)

El dibujo es el pilar de la obra de **Conrad Roset**, una obra en donde la figura femenina es la verdadera protagonista. Roset domina a la perfección las **técnicas tradicionales del dibujo** como los lápices, el pastel, la tinta china, las tintas coloreadas o anilinas, los rotuladores, la acuarela y el acrílico, con un inconfundible sello personal que le ha llevado a realizar campañas publicitarias para las más variadas firmas de ropa y bebidas. Su libro *Musas* fue muy bien acogido tanto por el público como por la crítica, y actualmente está investigando con el **diseño por ordenador**.



Terminamos nuestro recorrido por la pintura más actual que se hace en nuestro país con una mujer que se ha convertido en el símbolo por excelencia de la lucha y la superación personal. Se trata de **Lita Cabellut**, cuya vida bien merece ser llevada a la gran pantalla. De etnia gitana, nunca conoció a su padre y su madre la abandonó siendo muy niña para seguir dedicándose a la prostitución. Criada por su abuela en Barcelona, Lita se dedicaba a mendigar por las calles y al morir su abuela acabó internada en un orfanato. Una familia acomodada la adoptó, y se trasladó con ellos a La Haya, donde comenzó a estudiar arte y a formarse como la GRAN ARTISTA que es hoy en día. Y lo ponemos en mayúsculas pues la prestigiosa revista *Artprice* la ha reconocido como **la mujer artista más cotizada de España**, solamente superada por Miquel Barceló y Juan Muñoz.



Lita Cabellut, *Dried Tear 52*

Imagen en [Wikipedia](#) bajo [Licencia CC](#)

La obra de Lita Cabellut se enmarca dentro del **realismo y la figuración**, con unos cuadros de enorme formato en donde investiga diferentes personajes que van desde Don Quijote a Coco Chanel pasando por mendigos y demás anónimos marginales. Lita logra captar magistralmente la **esencia psicológica de sus retratados**, y su estilo se caracteriza por el **craquelado de las superficies**, conseguido gracias a una mezcla de óleo con resinas sintéticas. Influenciada por Francis Bacon y Lucien Freud, Lita Cabellut es sin duda la gran figura de nuestra pintura contemporánea, un verdadero ejemplo y un orgullo para todos nosotros.

Importante

La pintura contemporánea presenta multitud de propuestas y se difunde más rápidamente gracias a internet. **Howard Hodgkin** destaca por su abstracción lírica y la incorporación de los marcos en sus cuadros. **Julian Opie** realiza retratos esquemáticos con variedad de soportes. **Tony Oursler** crea instalaciones con formas humanas y proyecciones que hablan al espectador. **Kusama** investiga las posibilidades expresivas del punto. **Banksy** es el máximo exponente del *street art*. En España destacan **Marina Núñez** y sus obras realizadas con infografía y diseño por ordenador, mientras que **José Manuel Broto** prefiere la pintura más tradicional. El diseño gráfico y la ilustración viven una edad de oro gracias a **Paula Bonet** y **Conrad Roset**, y la mujer artista más cotizada es **Lita Cabellut**.

Comprueba lo aprendido

Howard Hodgkin destaca por sus cuadros de gran formato muy figurativos

☐ Verdadero ☐ Falso

Falso

Sus obras son más bien abstractas

Tony Oursler ha colaborado con el cantante Michael Jackson

☐ Verdadero ☐ Falso

Falso

Colaboró con David Bowie

La obra de Julian Opie se caracteriza por los retratos esquemáticos a modo de pictogramas

☐ Verdadero ☐ Falso

Verdadero

El elemento constante en la producción de Kusama es la línea

☐ Verdadero ☐ Falso

Falso

Es el punto

El artista callejero más importante de la actualidad es Banksy

☐ Verdadero ☐ Falso

Verdadero

Paula Bonet realiza retratos comenzando con líneas de lápiz a las que añade manchas de acuarela

☐ Verdadero ☐ Falso

Verdadero

La seña de identidad de los cuadros de Lita Cabellut son sus colores puros muy contrastados

☐ Verdadero ☐ Falso

Falso

Es el craquelado de las superficies

3. Los actuales desafíos del arte

En el siglo XXI la humanidad y por ende, el arte, tiene grandes desafíos que solucionar, algunos tan importantes como la propia supervivencia de la raza humana. A las grandes **amenazas nucleares** entre las grandes potencias como Estados Unidos y Rusia, a la que se suman otros países como Irán o Corea del Norte, hay que añadir el grave problema medioambiental del **cambio climático**, con pocas vistas de solucionarse en un futuro cercano, o la amenaza real que el milenario patrimonio cultural está sufriendo por parte de los islamistas radicales reunidos bajo el nombre de **Estado Islámico** o más recientemente, **Daesh**.

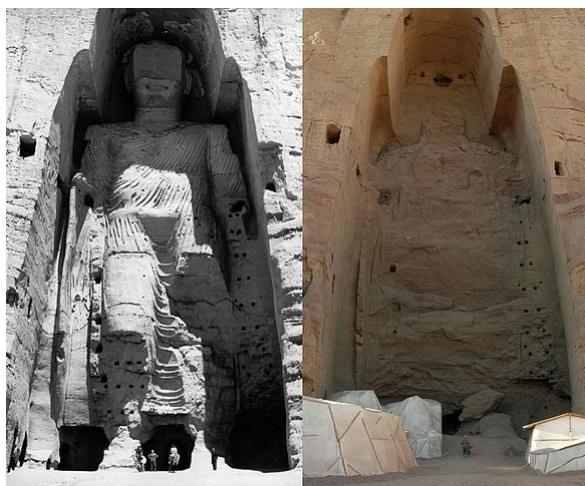
Ejercicio resuelto



Dibujo de los Budas de Bimayan el el siglo XIX

Imagen en [Wikimedia](#) de [Dominio público](#)

Una de las primeras destrucciones artísticas del Estado Islámico se produjo en 2001 cuando los islamistas volaron y redujeron cenizas los grandes **Budas de Bamiyan**. El valle de Bamiyan se encuentra en plena *Ruta de la Seda*, y fue el centro más importante del **arte greco-budista** entre los **siglos V y VI**. De esa fecha datan los colosales budas de 55 y 37 metros, una auténtica proeza de ingeniería y arte que había resistido cientos de invasiones y las inclemencias climatológicas pero que no pudo hacer nada frente a la barbarie terrorista. El **Patrimonio de la Humanidad** de Bamiyan excavado en la roca y recubierto de barro y estuco se esfumó en cuestión de minutos ante el estupor del resto del mundo y la condena unánime de los organismos internacionales.



Los Budas de Bamiyan antes y después del ataque

Imagen en [Wikimedia](#) bajo [Licencia CC](#)



Otra imagen del antes y el después de los Budas

Imagen de Podzemnik en [Wikimedia](#) bajo [Licencia GNU](#)

¿Cuál crees que es el motivo que impulsa a estos terroristas a destruir el patrimonio milenario de sus países de origen?

¿Piensas que hay algún beneficio económico?

Es difícil meterse en la mente de estos desalmados, pero según su forma de pensar, si destruyen las raíces de su pueblo destruyen también su memoria, su identidad, y entonces pueden instaurar su nueva forma de pensar pues han acabado de un plumazo con siglos de herencia cultural. Además, en su extremista forma de pensar, solo hay una cultura posible, la islámica, así que es necesario acabar con cualquier vestigio de anteriores culturas.

Aunque *a priori* terminen con una cuantiosa fuentes de ingresos que da el turismo, pues si no hay monumento que visitar no habrá visitantes, muchas veces los terroristas solo destruyen una parte del patrimonio, vendiendo la otra parte en el

mercado negro y consiguiendo una notable fuente de ingresos con la que financiarse.



3.1. Arte y Ecología

Arte ambiental, arte ecológico o *environmental art* son solo algunos términos de reciente aparición que se refieren a una **nueva forma de hacer y difundir arte en estrecha relación con la naturaleza**. Como todas las corrientes artísticas nuevas, no está muy claro a qué hacen referencia exactamente ni los artistas implicados ni su propósito ideológico, así que en este apartado intentaremos exponer de manera clara y sencilla esta nueva corriente artística.

Hacia los años sesenta surge una nueva forma de arte que se servía de los grandes espacios naturales para realizar variadas intervenciones en ellos. Se trata del **Land Art**, que ya conoces de la unidad anterior en el apartado del arte conceptual. El **Land Art** fue solo el principio de la relación entre arte y naturaleza pero en esos años aún no había una conciencia sobre la fragilidad del medioambiente y el daño que las actividades humanas estaban causando en la naturaleza, sino que ésta se usaba como un soporte artístico más.

Unas décadas más tarde comienzan las **primeras acciones que tenían como finalidad el concienciar sobre la fragilidad del medio ambiente y la necesidad de cambiar nuestra forma de vida**. Entre estas tempranas acciones cabe destacar la realizada por **Joseph Beuys** en 1982 titulada **7.000 robles**, y que tenía como propósito replantar siete mil ejemplares de robles para repoblar y recuperar una zona devastada durante la Segunda Guerra Mundial.



Hundertwasser, La casa de las cien aguas,
Viena

Imagen de Orzán en [Pinterest](#) bajo [Licencia CC](#)



Vista de todo el edificio

Imagen de Julie Medby en [Pinterest](#) bajo [Licencia CC](#)



Otro edificio de Hundertwasser

Imagen de Liz Brown en [Pinterest](#) bajo [Licencia CC](#)

Pero el primer gran artista que tuvo plena conciencia ecológica fue el austriaco Friedensreich **Hundertwasser** (1928-2000), un **artista total y visionario**, un auténtico adelantado a su tiempo y **una de las voces activistas más críticas contra la sociedad de consumo occidental**. Pintor, escultor, grabador, ceramista, urbanista y arquitecto, Hundertwasser arremetió contra los edificios que estaban poblando las ciudades en los sesenta, afirmando que: *... la utilización ciega, cobarde y estúpida de la línea geométrica recta, ha convertido nuestras ciudades en baldíos desolados desde el punto de vista estético, espiritual y ecológico... La línea recta y sus derivados son úlceras cancerosas que envenenan, por igual, la planificación urbana y la salud física. Nuestras ciudades son la realización de los caprichos dementes de arquitectos criminales que nunca hicieron el juramento hipocrático de la arquitectura: me niego a construir casas que puedan dañar a la naturaleza y a las personas.*

Y así fue, pues Hundertwasser se puso manos a la obra y comenzó a planificar barrios donde las zonas ajardinadas eran las protagonistas, y edificios orgánicos donde se integraban a la perfección la arquitectura y la naturaleza, siendo el **pionero en diseñar tejados con cubiertas vegetales**, así como a diseñar **edificios con una gran suficiencia energética** como la planta incineradora de residuos de Spittelau, en Viena.



A partir de la peculiar obra de Hundertwasser sí podemos afirmar que surge un arte ecológico que además de usar materiales de la naturaleza o hacer intervenciones en ella, también quiere agitar conciencias y despertar en el espectador la necesidad de su conservación. Es el caso de algunas obras del artista catalán **Perejaume**, sencillas instalaciones en entornos naturales con el fin de promover una actitud distinta hacia la naturaleza. El venezolano **Milton Becerra** solo utiliza **elementos naturales como cuerdas y piedras** con los que crea cuadros con aire primitivo y esculturas con gran tensión entre los materiales, recordándonos la enorme tensión a la que estamos sometiendo a la naturaleza. En muchas de sus instalaciones denuncia los graves problemas medioambientales actuales, como en *Una cobija para la hierba*. **Betsy Damon** se ha especializado en la **recuperación del agua**, de manantiales y nacimientos de ríos seriamente dañados, y además de ser una gran activista, esta artista y arquitecto diseña **preciosos jardines con el agua como protagonista**, como *The living water garden*, en China.



Milton Becerra, Nidos, 1995

Imagen del propio artista en [Pinterest](#) bajo [Licencia CC](#)



Perejaume, Intemperie

Imagen de Ona Grau en [Pinterest](#) bajo [Licencia CC](#)

Como ya has visto al inicio de este apartado, el británico **Richard Long** reivindica el paseo por zonas verdes y rurales como auténtica medicina para curar los males de la sociedad actual. En esos paseos Long va recopilando **materiales naturales** para crear sus impactantes esculturas e instalaciones, en donde abundan las **piedras, las maderas y el barro** con los que crea sus obras protagonizadas por **círculos y espirales**. El escultor **David Nash** utiliza también la madera pero la **madera de árboles vivos** para crear esculturas cambiantes en perfecta simbiosis con el entorno.



Selección de obras de Richard Long

Imagen de Lisa Kennedy en [Pinterest](#) bajo [Licencia CC](#)

David Nash, Ash Dome

Imagen de Colossal en [Pinterest](#) bajo [Licencia CC](#)

Andy Goldsworthy es el padre de las **esculturas móviles con piedras**, esas frágiles estructuras que ves en playas y senderos. Goldsworthy se sirve de los más variados materiales naturales como ramas, bloques de piedras, hojas de árboles y hasta nieve para crear sus asombrosas y efímeras esculturas. Y la pareja artística formada por **Tim Noble y Sue Webster** son los artífices de unas esculturas en donde se mezclan **la luz, los objetos de desecho y la sombra** para crear sus originales esculturas. Vistas de cerca, solo parecen un montón de basura reunida, pero cuando se enciende la luz y se observa desde un determinado ángulo, **la sombra que proyecta esa basura crea formas reconocibles** que causan una merecida admiración.



Noble y Webster, Shadow sculpture

Imagen de Rafeeq Elias en [Pinterest](#) bajo [Licencia CC](#)



Otra obra de Noble y Webster

Imagen de BYFANZINE en [Pinterest](#) bajo [Licencia CC](#)

Importante

El verdadero arte ecológico comienza con la obra del artista **Hundertwasser**, que construyó edificios donde integraba arquitectura y vegetación, además de instalar las primeras cubiertas vegetales. Artistas que utilizan materiales naturales y quieren concienciar al público son **Perejaume, Milton Becerra o Richard Long**. **David Nash** crea intervenciones con árboles vivos, y la pareja formada por **Noble y Webster** crean fascinantes esculturas con basura que proyecta sombras con formas reconocibles.

Comprueba lo aprendido

Lea y complete

Arte ambiental o art son términos que se refieren al arte ecológico que se realiza actualmente. El Art de los sesenta no es realmente un movimiento artístico que denuncie la situación de del medio ambiente, y podemos situar el nacimiento del arte ecológico en los edificios de , en donde integraba perfectamente arquitectura y naturaleza, creando las primeras cubiertas y los edificios que a energía. Los británicos Tim Noble y Sue Webster son quizás los artistas del arte ambiental que más llaman la atención, al crear esculturas con montones de que al iluminarlas con un foco se luz proyectan s con formas reconocibles.

Comprobar

Arte ambiental o environmental art son términos que se refieren al arte ecológico que se realiza actualmente. El Land Art de los sesenta no es realmente un movimiento artístico que denuncie la situación de fragilidad del medio ambiente, y podemos situar el nacimiento del arte ecológico en los edificios de Hundertwasser, en donde integraba perfectamente arquitectura y naturaleza, creando las primeras cubiertas vegetales y los edificios que ahorran energía. Los británicos Tim Noble y Sue Webster son quizás los artistas del arte ambiental que más llaman la atención, al crear esculturas con montones de basura que al iluminarlas con un foco se luz proyectan sombras con formas reconocibles.

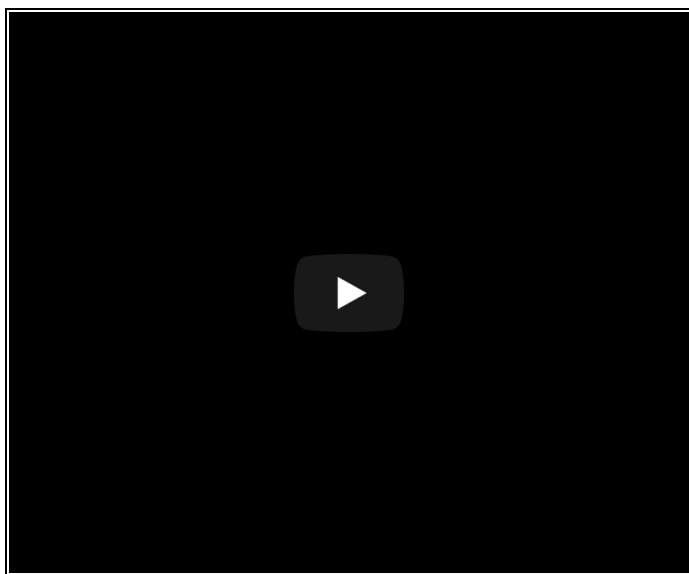
3.2. La amenaza del islamismo radical



Cuesta creer lo que vemos en los medios de comunicación en relación a la destrucción en manos de fundamentalistas del valioso patrimonio artístico que se está llevando a cabo desde hace algunos años. Un patrimonio que como bien lo catalogó la ONU es **Patrimonio de la Humanidad**, ni tuyo ni mío ni por supuesto de ningún fanático islamista. Es de toda la Humanidad, y a la Humanidad le corresponde el deber de conservarlo y transmitirlo a las generaciones futuras.

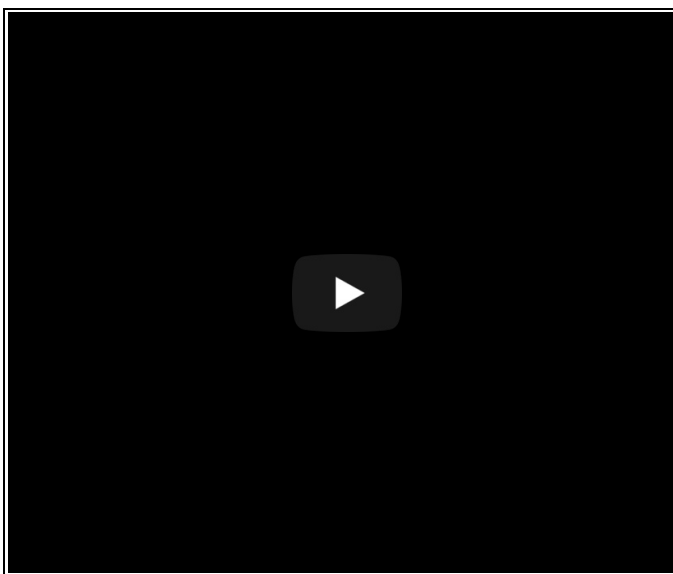
Aunque se trate de buscar los **motivos** que llevan a estos salvajes a destruir la herencia de nuestros antepasados no hay manera de entenderlo. Los medios de comunicación afirman que los ataques contra los restos de nuestro pasado tiene una clara finalidad de propaganda, pues así el *Estado Islámico* borra todo resto de cualquier cultura distinta del islam y se reafirma en su ideología; también una finalidad de **provocación y venganza** contra los ataques de Occidente hacia los dirigentes del *Daesh*; Y seguramente también tiene una clara finalidad de **financiarse para comprar armas** y seguir atentando. Sea como sea cuesta creer que esto esté pasando ahora mismo.

Las zonas que han sufrido esta implacable destrucción han sido las controladas por *Daesh*, fundamentalmente **Irak y Siria**, pero también se han producido ataques en el norte de Egipto, Libia y Mali. En Irak el año 2015 fue especialmente terrible para los museos, palacios, mezquitas y bibliotecas. Los terroristas se cebaron con la ciudad de Mosul, al norte del país, arrasándola prácticamente por completo, arrasando literalmente todas las iglesias y universidades. Entre otros **monumentos iraquíes**, los fundamentalistas islámicos han destruido o dañado seriamente el *Templo asirio de Nimrud*, la ciudad de *Jorsabad*, la *Gran Mezquita de Samarra*, y las *ciudades de Hatra y Nínive*. Hay que aclarar que en la mayoría de los casos cuando arrasan los bienes muebles de los edificios solo dañan copias, pues los originales están en los diferentes museos del país, que no están del todo a salvo pues los terroristas han entrado en muchos museos hasta ahora seguro y han destruido y expoliado las piezas. No obstante, el daño material en los bienes inmuebles es total y muy difícil de reparar.



Destrucción de la ciudad de Nimrud, Irak

Vídeo de Silgo.21 alojado en [Youtube](#)



Destrucción de la ciudad de Hatra, Irak

Vídeo de NTN24 alojado en [Youtube](#)

En **Siria** los daños son aún peores, pues prácticamente han destruido la totalidad de las **ciudades monumentales de Alepo y Palmira**, destruyendo entre otros el *Templo de Baalshamin* y el *Arco del Triunfo*. En Alepo se cebaron especialmente con la Ciudadela, el Zoco y la Mezquita. Otros sitios devastados son el *Castillo de Hama*, y las ciudades de Mari y Dura-Europos. En **Malí** numerosos mausoleos y bibliotecas de Tombuctú han sufrido graves desperfectos, al igual que el *Museo de Malawi* en **Egipto** y la *Cueva de Hana Fteah* de **Libia**.

Lo más triste de este asunto es que **la destrucción del patrimonio no es algo reciente ni exclusivo de Daesh**. La historia del hombre está plagada de actos vandálicos con el fin de eliminar cualquier vestigio del enemigo, despojarlo de su memoria y aniquilarlo culturalmente. Ya los egipcios hacían algo parecido con los pueblos que conquistaban, y la Roma de Calígula fue especialmente violenta con los vencidos. En latín existía la locución ***Damnatio memoriae*** que significaba *condena de la memoria* y definía los actos de destrucción de monumentos, estatuas e inscripciones de los pueblos conquistados. ¿Acaso la Biblioteca de Alejandría ardió como por arte de magia? Y no hay que irse tan lejos en el tiempo, basta con viajar a los años noventa para ver cómo en plena *Guerra de los Balcanes* se quemó la biblioteca de Sarajevo y el Puente de Mostar voló por los aires.



Curiosidad

La destrucción del patrimonio español

Nuestro país no ha estado exento de la destrucción, el abandono y el expolio de buena parte de nuestro patrimonio. El **siglo XIX fue especialmente negro** debido a tres factores fundamentales: la **Guerra de la Independencia** frente a los franceses, la **Desamortización** de los bienes de la iglesia por parte del ministro Mendizábal y los **modernos planes urbanísticos** que se llevaron por delante murallas, puertas, puentes y demás construcciones que se edificaron



La Torre Nueva de Zaragoza en 1878

Imagen de J. Laurent en [Wikipedia](#) de [Dominio público](#)

con motivo de las Exposiciones Universales.

Quizá el primer gran suceso catastrófico fue el **incendio del Real Alcázar de Madrid**, residencia de los Austrias a comienzos del siglo XVIII, pero la lista bienes muebles e inmuebles desaparecidos es bastante dilatada, destacando los siguientes ejemplos:

- La *Torre Nueva de Zaragoza*, ejemplo brillante del arte mudéjar aragonés.
- El *Palacio Real de Valencia*, destruido durante la guerra de independencia pero no por los franceses sino por los españoles para evitar que lo usaran los enemigos, ironías de la historia.
- El *Palacio de la Ribera de Valladolid*.
- El *Palacio del Marqués de Palomares de Sevilla*, demolido para alojar un Corte Inglés.
- El *Convento de Santo Tomás de Madrid*.
- El interior del *Palacio de Vélez-Blanco en Almería*, actualmente en el Museo Metropolitano de Nueva York.
- O las más de cien pinturas que Napoleón se llevó consigo y que Fernando VII regaló al Duque de Wellington, entre las que había obras de Tiziano, Velázquez o Rubens. Y esto solo por citar algunos de los casos más sangrantes.

Importante

Los **islamistas radicales** están destruyendo el valioso patrimonio de las zonas conquistadas en países como **Siria e Irak**. No hay motivos que justifiquen una barbarie de tales dimensiones, pero para los extremistas de *Daesh* las razones son de propaganda de su ideología, como medio de financiación y para provocar a Occidente y vengarse de las campañas militares. Especialmente dañadas están las **ciudades de Palmira, Alepo, Hatra y Nínive**.

Comprueba lo aprendido

Los países más devastados por los islamistas son Siria y Egipto

☐ Verdadero ☐ Falso

Falso

Son Siria e Irak

El Templo asirio de Nimrud es uno de los monumentos más afectados

☐ Verdadero ☐ Falso

Verdadero

En Libia pelagra mucho la ciudad de Palmira, verdadero tesoro declarado Patrimonio de la Humanidad

☐ Verdadero ☐ Falso

Falso

Palmira está en Siria

Desgraciadamente la destrucción del patrimonio no es algo exclusivo de los islamistas radicales

☐ Verdadero ☐ Falso

Verdadero

Durante la Guerra de los Balcanes se destruyó el Puente de Dubrovnick

☐ Verdadero ☐ Falso

Falso

Fue el Puente de Mostar

El siglo XX se despide con una serie de grandes escultores que van desde la figuración hasta los mensajes visuales proyectados en grandes plazas pasando por una reinterpretación de obras del pasado. **Robert Gober** trabaja con fragmentos de cuerpos, **Jenny Holzer** utiliza las pantallas publicitarias para difundir sus mensajes de crítica a la sociedad actual, **Jeff Koons** es el escultor de lo cursi y **Fernando Botero** prefiere los volúmenes exagerados de figuras femeninas. En España destacarán **Miquel Navarro**, **Cristina Iglesias** y **Susana Solano** que vuelven a trabajar con el hierro, el acero y la madera. **Adolfo Schlosser** se inclina por los materiales naturales y **Manolo Valdés** reinterpreta la obra de artistas clásicos como Velázquez.



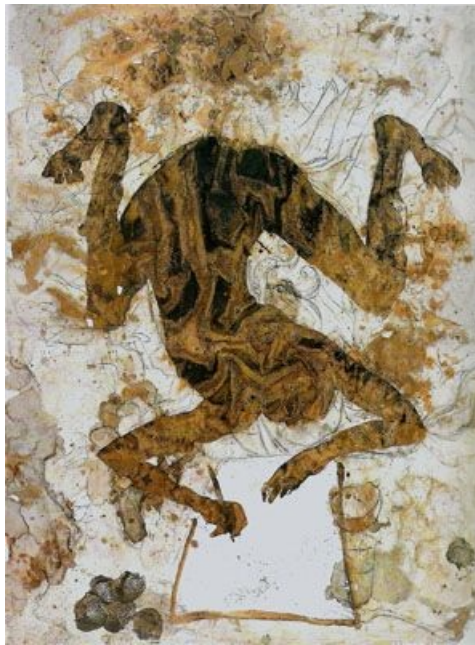
Jeff Koons junto a varios de sus balloon dogs

Imagen de Youngeun Song en [Pinterest](#) bajo [Licencia CC](#)

A comienzos del siglo XXI las propuestas escultóricas se vuelven aún más arriesgadas sin que exista un denominador común salvo la variedad y el asombro. **Damien Hirst** trabaja con cadáveres de animales que presenta en cubetas llenas de formol, mientras que la obra de **Ron Mueck** destaca por el hiperrealismo de sus figuras humanas a escala ampliada. **Anish Kapoor** saltó a la fama por sus esculturas realizadas con pigmentos naturales, y las enormes arañas de **Louise Bourgeois** pueblan los museos de medio mundo. En España el escultor más valorado es **Juan Muñoz** con una obra a medio camino entre la figuración y la abstracción. Las instalaciones de **Soledad Sevilla** están formadas por tramas donde se repiten diversas retículas, y **Ana Laura Aláez** trabaja con el universo femenino mediante la estética pop y de club.

La pintura de los ochenta se articula en torno a dos corrientes que guardan muchos elementos en común: el **Neoexpresionismo** y la **Transvanguardia**. Ambas corrientes defienden una vuelta a la figuración tratada desde una perspectiva primitiva y subjetiva, en cuadros de gran formato donde destacan los colores primarios y la pincelada rápida y gestual. En Alemania destacan artistas como **Baselitz**, **Kiefer** y **Richter**. En Estados Unidos la pintura se mezcla con el lenguaje plástico del graffiti, como podemos observar en la obra de **Basquiat**, **Schnabel** y **Keith Haring**. Y dentro de la Transvanguardia italiana sobresalieron artistas como **Enzo Cucchi**, **Francesco Clemente**, **Sandro Chia** y **Niola Da Maria**.

En esos años en España se produce un acercamiento a las corrientes internacionales gracias a la proliferación de museos y galerías especializadas en arte contemporáneo. Grandes figuras de esos años son **Miquel Barceló**, quien trabaja con multitud de técnicas y realiza cuadros, obra gráfica y grandes murales para la catedral de Palma o la sede de la ONU; **Luis Gordillo** se mueve entre el Pop y el diseño por ordenador; **Antonio López** es el máximo representante del hiperrealismo, y el realismo lírico tendrá en **Eduardo Naranjo**, **Chema Cobo** y **Carmen Laffón** a sus máximos exponentes.



Cuadro de Miquel Barceló

Imagen de Cecilia Leegstra en [Pinterest](#) bajo [Licencia CC](#)



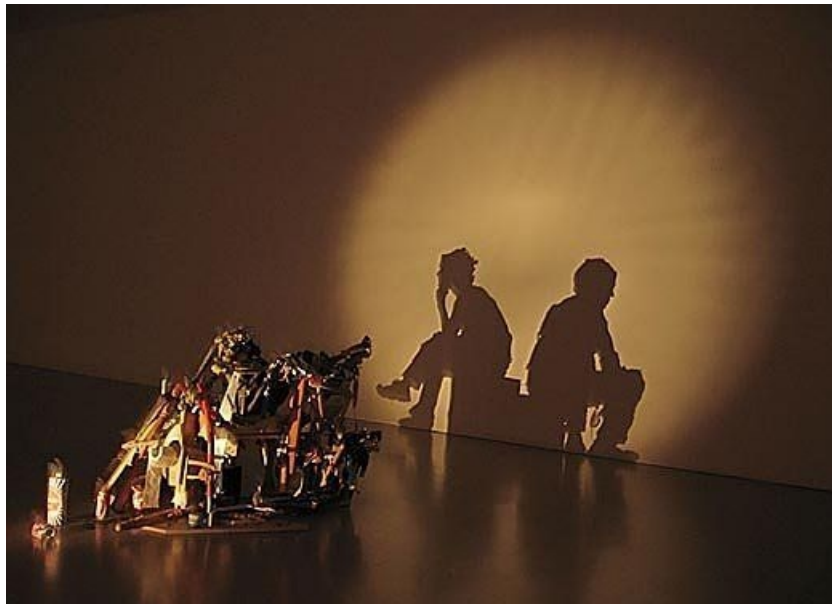
Un graffiti de Banksy

Imagen de Neus en [Pinterest](#) bajo [Licencia CC](#)

Desde Andalucía se produce un movimiento que reivindica la vuelta a la figuración en torno a la revista especializada **Figura** y sus miembros fundadores, conocidos como el **Grupo de Sevilla**, con grandes artistas como **Pepe Espaliú**, **Pérez Villalta** y **Rogelio López Cuenca**.

La pintura más actual destaca por la variedad de propuestas y el uso de internet para difundir las obras. Junto a artistas que utilizan técnicas tradicionales como **Howard Hodgkin**, **José Manuel Broto** o **Lita Cabellut**, hay otros que prefieren el vídeo, las proyecciones, las técnicas de creación por ordenador y los hologramas como **Tony Oursler** o **Marina Núñez**. El grafitero más conocido es el británico **Banksy**, y la ilustración tiene en **Paula Bonet** y **Conrad Roset** a sus mejores exponentes.

El arte comienza a acercarse a posturas ecologistas con la obra del genuino artista **Hundertwasser**, defensor a ultranza de la comunión entre arquitectura y naturaleza. Desde entonces son muchos los artistas que quieren concienciar a la población de la necesidad de cuidar el medio ambiente, como **Perejaume**, **Milton Becerra**, **Richard Long** y **David Nash**. Muy peculiar es la obra de la pareja artística formada por los británicos **Tim Noble y Sue Webster**, quienes realizan esculturas con materiales de desecho que proyectan formas sugerentes en la pared.



Escultura de Noble y Webster

Imagen de Sandra Pedraja en [Pinterest](#) bajo [Licencia CC](#)

Uno de los mayores problemas para la conservación del patrimonio es la postura radical de los **extremistas islámicos** del denominado **Daesh**, que especialmente en Irak y Siria están destruyendo y expoliando mezquitas, museos, bibliotecas y hasta ciudades enteras como **Hatra**, **Nínive** y **Palmira**.

Aviso legal

El presente texto (en adelante, el "**Aviso Legal**") regula el acceso y el uso de los contenidos desde los que se enlaza. La utilización de estos contenidos atribuye la condición de usuario del mismo (en adelante, el "**Usuario**") e implica la aceptación plena y sin reservas de todas y cada una de las disposiciones incluidas en este Aviso Legal publicado en el momento de acceso al sitio web. Tal y como se explica más adelante, la autoría de estos materiales corresponde a un trabajo de la **Comunidad Autónoma Andaluza, Consejería de Educación (en adelante Consejería de Educación)**.

Con el fin de mejorar las prestaciones de los contenidos ofrecidos, la Consejería de Educación se reservan el derecho, en cualquier momento, de forma unilateral y sin previa notificación al usuario, a modificar, ampliar o suspender temporalmente la presentación, configuración, especificaciones técnicas y servicios del sitio web que da soporte a los contenidos educativos objeto del presente Aviso Legal. En consecuencia, se recomienda al Usuario que lea atentamente el presente Aviso Legal en el momento que acceda al referido sitio web, ya que dicho Aviso puede ser modificado en cualquier momento, de conformidad con lo expuesto anteriormente.

1. Régimen de Propiedad Intelectual e Industrial sobre los contenidos del sitio web

1.1. Imagen corporativa

Todas las marcas, logotipos o signos distintivos de cualquier clase, relacionados con la imagen corporativa de la Consejería de Educación que ofrece el contenido, son propiedad de la misma y se distribuyen de forma particular según las especificaciones propias establecidas por la normativa existente al efecto.

1.2. Contenidos de producción propia

En esta obra colectiva (adecuada a lo establecido en el artículo 8 de la Ley de Propiedad Intelectual) los contenidos, tanto

