

El origen de la Filosofía 1: Los mitos como forma de pensamiento



INSTITUTO de ENSEÑANZAS a DISTANCIA de ANDALUCÍA

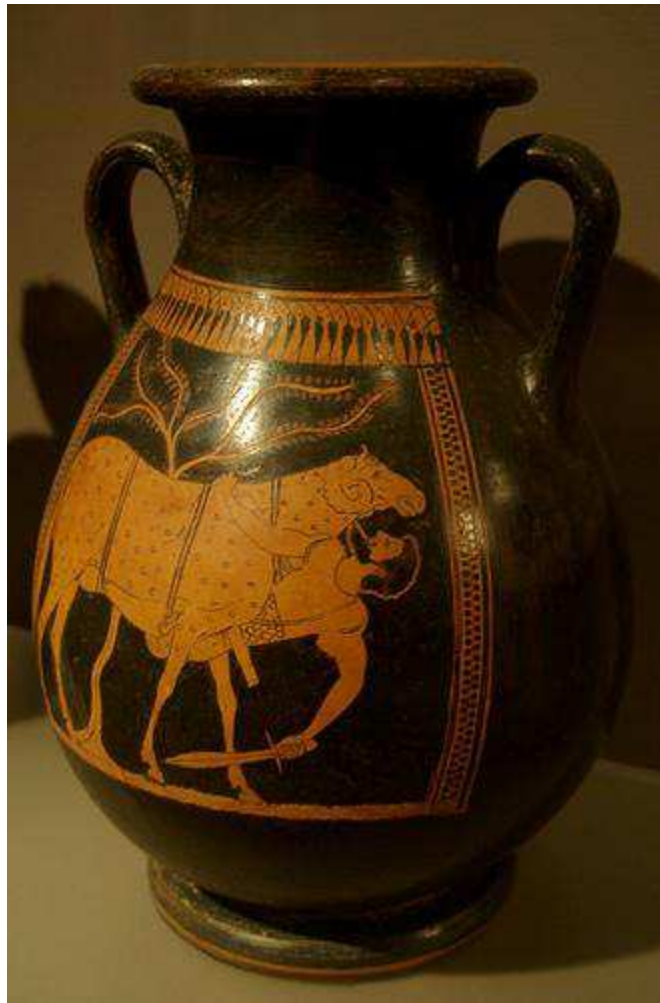
2º de Bachillerato

Historia de la Filosofía

Contenidos

**El origen de la Filosofía 1:
Los mitos como forma de pensamiento**

Interesante fotografía, ¿no? ¡Qué curiosa posición! Un **hombre atado** a un carnero. Si estás atento más adelante lo encontrarás de nuevo atado pero esta vez a un mástil. ¿Qué puede tener que ver con nosotros? Si te digo que es **Ulises**, que está escapando del Cíclope, que el Cíclope era un ser gigantesco con un solo ojo aficionado a comer carne humana... Si te cuento todo eso seguro que piensas que ese no es nuestro mundo. Pues no, no lo es. Ese es **el mundo del mito**. Mundo que en la antigüedad griega se tomaban muy en serio. **En este tema haremos un recorrido por los elementos fundamentales del mundo mítico griego.**



Odiseo escapando de Polifemo
Fotografía de [sebastiagiralte](#) en flickr bajo licencia CC

Reflexiona

¿Representará Ulises al ser humano en su lucha por alcanzar la racionalidad?

Mostrar retroalimentación

No sé si Homero habría pensado en ello, pero no deja de ser una bella posibilidad.

Actividad de lectura

¿Quieres empezar jugando un poco con las aventuras de este personaje extraordinario? Busca a Odiseo y haz clic en la imagen. Te llevará al Proyecto Palladium en el cnice. **Un buen lugar para familiarizarse con la cultura antigua.** Es sólo un juego, si no te apetece pasa al tema y no juegues. No obstante, si te gustan los retos, en el apartado 2.2 del tema tienes un resumen de la Odisea; seguro que allí encuentras los datos necesarios para llegar al final del juego.

Mostrar retroalimentación



Ulises atado al mástil oyendo a las sirenas

Imagen de [Hermes James Graper](#). Dominio Público

1. El pensamiento mitológico

Desde tiempos inmemoriales, los seres humanos nos hemos enfrentado **a la dificultad de comprender el mundo**. En ese intento se han ensayado distintas estrategias desde diferentes culturas. Una respuesta común ha sido **la introducción de mitos**. En esta sección nos vamos a familiarizar con este modelo de comprensión del mundo. Nuestro objetivo es reconocer las características específicas de este modelo explicativo.



Pegaso

Fotografía de [commons](#)

Es importante que lo hagamos así, porque no hay mejor modo que comprender lo que es la filosofía que presentar el ambiente al que se enfrentaron los primeros filósofos. No en vano, desde que el filósofo alemán Wilhelm Nestle utilizó la expresión "**el paso del mito al logos**", **la filosofía se caracteriza por su oposición al mito**.

1.1 ¿Qué son los mitos?

Curiosidad

En la actualidad cuando alguien habla de "mito" con bastante probabilidad está refiriéndose a una estrella del cine o a un deportista de moda. Es difícil que alguien aficionado al fútbol no conozca al personaje de la foto. **Es un mito de ese deporte.**



Imagen de MyCanon en Wikipedia. [CC](#)

Reflexiona

En la actualidad seguimos empleando la palabra mito para referirnos a personas o a cosas rodeadas de gran estimación o estima popular. En el pasado, constituyó un modelo explicativo basado en relatos que explicaban el modo en que se constituyeron las cosas en un tiempo originario.

Mostrar retroalimentación

No olvides que la fama tiene algo que ver en el uso que hacemos en la actualidad de la palabra "mito".

Importante

En el mundo clásico griego, **el mito es un relato** en el que se cuentan **sucesos extraordinarios** situados en un **pasado remoto**. Los actores de esos sucesos son seres que gozan de poderes inalcanzables para ningún humano. Los personajes centrales entorno a los cuales giran las historias de la mitología griega son **los dioses**.

De las decisiones de los **dioses** depende en gran parte la suerte que han de correr los humanos. Pero existen otros personajes en los relatos míticos: **gigantes, titanes, hidras, centauros, cíclopes, sirenas, arpías, sátiros, musas, héroes**....y un larguísimo etc. Ellos son los protagonistas de numerosas aventuras que la tradición mantuvo en la memoria colectiva de los griegos.

Lo mismo que para cualquiera de nosotros es conocido que **Colón** descubrió América o que existió un caballero castellano al que se conocía como **el Cid**, cualquier griego estaba familiarizado con **los trabajos de Heracles** a quien, con bastante probabilidad, juzgaría como un personaje real aunque nunca se hubiese cruzado con él en la calle.



Heracles vence a la Hydra de Lerna

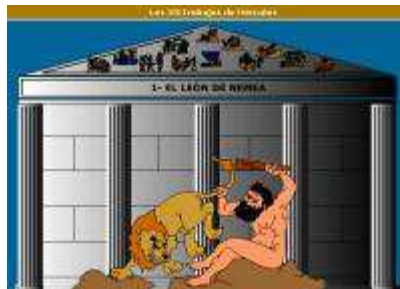
Fotografía de [zaqarbal](#) en Flickr con licencia [CC](#)

Los relatos mitológicos ayudaban a comprender el mundo y sus misterios. Justificaban jerarquías e instituciones. Transmitían valores y regulaban la conducta. Además, estos relatos revisten un especial atractivo. Están dotados de una alta **fuerza emocional**. No nos debe extrañar que los mitos fuesen tan importantes para los griegos antiguos, puesto que la mayor parte de su vida estaba vinculada con ellos.

Fueron **Homero y Hesiodo**, poetas del siglo VIII a.n.e. los que dieron forma escrita a la abundante tradición épica griega. En sus obras se educaron los griegos. En **Iliada y la Odisea** de Homero, así como **La Teogonía** y en **Los Trabajos y los días** de Hesiodo quedó preservado el saber tradicional de los griegos.

Para saber más

Uno de los ciclos más importantes de la mitología griega está protagonizado por Heracles, más conocido entre nosotros por su denominación latina: Hércules. Este personaje realizó unos trabajos sobrehumanos. Puedes disfrutar de unas ilustraciones de los mismos siguiendo el enlace de la imagen.



Pulsa la imagen y vive los trabajos de Heracles

Fuente: [cnice](#)

Comprueba lo aprendido

Aprende mediante unas preguntas. No te resultarán demasiado difíciles. Se trata de elegir la opción que crees que es la correcta en las preguntas siguientes. Si te equivocas no pasa nada estamos aprendiendo. Presta atención a la retroalimentación de cada respuesta. Ánimo.

1. "Mito" significa lo mismo para nosotros que para los antiguos griegos.

[Sugerencia](#)

☐ Verdadero ☐ Falso

Falso

Su sentido ha variado mucho. Sin embargo, sigue uniendolos el hecho de que tanto en la antigüedad como ahora esa palabra apunta a lo extraordinario, a lo poco común. En el presente ya no se trata de aventuras de dioses y en algunas expresiones incluso viene a remitirnos a algo patentemente falso pero que es creído por la mayoría de la gente.

2. ¿Los mitos tenían autores perfectamente conocidos?

[Sugerencia](#)

☐ Verdadero ☐ Falso

Falso

Al contrario. Nadie sabía de dónde provenían. Su fundamento estaba en la

tradición.

Comprueba lo aprendido

3. El autor de la Iliada es:

Sugerencia

- ☐ Hesiodo
- ☐ Platón
- ☐ Homero

Este poeta es el de la **Teogonía**. Mientras pastoreaba su ganado al pie del monte Elicón le inspiraron las Musas, hijas de Zeus.

Platón se ocupaba de la filosofía. Fue el **discípulo de Sócrates** que más importancia histórica alcanzó y aunque en su obra aparecen mitos no tienen nada que ver con el sentido de la palabra que estamos tratando en este apartado.

¡Claro! Era un poeta ciego que mantenía en su memoria los más de quincemil versos de la **Iliada** y los más de docemil de la **Odisea**.

Solution

1. Incorrecto
2. Incorrecto
3. Opción correcta

Comprueba lo aprendido

4. En los mitos:

- ☐ a) No intervienen los dioses
- ☐ b) Son relatos que transmiten una fuerte emoción.
- ☐ c) No explican nada relacionado con los seres humanos.

Al contrario, son parte esencial de la historia. Además son antropomorfos, es decir, tienen forma humana.

Es cierto. Su fuerza emotiva quizá sea uno de sus mayores atractivos.

Todo lo contrario. Sirvieron para orientar la vida humana desde tiempos remotísimos.

Solution

1. Incorrecto
2. Opción correcta
3. Incorrecto

1.2 ¿Explican los mitos? La aventura de Perséfone

Quando escribo esto es invierno, un invierno duro como hace años no se veía. Pero con toda certeza podemos afirmar que las nieves del invierno dentro de unos meses darán paso a las temperaturas suaves de la primavera. Y unos meses después llegarán los rigores del verano. Al que sucederán los días del otoño que se empeñan en arrancar las hojas a los árboles. Y sin darnos cuenta, desembocaremos de nuevo en el invierno. Y así año tras año. No sé si te habrás preguntado **de dónde viene este curioso ciclo**. Pues los **antiguos griegos** ya se lo preguntaron. Y se dieron una explicación para ello.



Hades raptando a Perséfone

Imagen de [ownwork](#) en Wikipedia [Licencia CC](#)

Reflexiona

Mira con atención la fotografía. Antes de seguir avanzando te propongo que redactes unas líneas sobre lo que te sugiere.

Mostrar retroalimentación

Cuando avances en el tema podrás contrastar el valor de tus impresiones en relación con el tema que representa esa obra de arte.

Claro que la explicación que dieron incluye algunos aspectos que **a nosotros nos resultan en la actualidad increíbles**. Es normal, desde los **griegos de la Antigüedad** ha llovido

bastante, el mundo ha cambiado y la manera de explicarlo también. En ese cambio tuvieron mucho que ver unos personajes que la historia ha denominado **filósofos**. Aunque de ellos nos ocuparemos más tarde. Nuestra tarea ahora consiste en **enterarnos de cómo explicaban el mundo los mitos**. Porque cada situación importante de la vida la cultura clásica griega contaba con un mito que la explicaba.

Volvamos a nuestro problema: queremos enterarnos **por qué se producen las estaciones. Y por qué son como son**. Pues bien, disponte a viajar en el tiempo. Nos vamos a la antigua Grecia antes de la aparición de la filosofía. Buscaremos en la tradición un mito que nos aclare las cosas. Esta es la historia de un rapto.

Actividad de lectura

Despliega la ventana y lee con detenimiento cómo sucedieron los acontecimientos. No pierdas ningún detalle.

Te impresionará lo que sucedía entre los dioses griegos. Afortunadamente parece que las cosas andan ahora más sosegadas por el Olimpo.

Mostrar retroalimentación

"La leyenda comienza con Perséfone recogiendo flores en una pradera de Enna de Sicilia, aunque el himno de Homero dedicado a Deméter habla de forma imprecisa de la llanura de Misa, aunque otras tradiciones sitúan el hecho en Eleusis junto al Cefiso o en Arcadia, al pie del monte Cileno. Ella crecía feliz junto a las otras hijas de Zeus, Atenea y Artemisa. De repente, cuando cortaba un narciso, la tierra se abre a sus pies y surge Hades, que rapta a la joven.

Perséfone grita pidiendo auxilio a su madre, Deméter al oírla acude en su ayuda, al no encontrarla, comienza para ella un largo peregrinaje en pos de la muchacha. Durante nueve días y nueve noches recorre el mundo, sin comer, beber, errante con una antorcha en cada mano buscando a su hija.

El destierro de la diosa incide en las cosechas, hace que la tierra se vuelva estéril. Como la diosa sigue negándose a hacer fructificar los campos, Zeus envía primero a Iris y después poco a poco a todos los dioses del Olimpo para convencerla de que regrese y fertilice la tierra. Ante el nulo resultado de sus embajadas, Zeus cede y manda a Hermes al Hades con el mensaje de que Perséfone debe ser devuelta. Como la muchacha ha probado la comida de los muertos, ya no le es posible regresar.

Entonces se decidió una solución de compromiso. Para contentar a Deméter, el dios dictaminó que a partir de aquel momento, la chica pasase la mitad del año junto a su esposo en el Tártaro, cuando Perséfone permanece junto a su esposo el suelo queda estéril, es la triste estación de invierno, y la otra mitad del año con su madre entre los vivos, cuando la joven sube al Olimpo, los tallos verdes la acompañan, comienza la primavera."

Recogido de: <http://www.derequologia.com/demeter.htm>

Bueno, ya conocemos las aventuras de Perséfone y de paso la delicadeza de Hades. Por supuesto, si la parte rosa de la historia no nos ha despistado, también nos habremos enterado del **origen de las estaciones del año**. Tú ya te habías dado cuenta, ¿cierto?

Comprueba lo aprendido

Tu turno. Responde a las preguntas y de paso aprende.

1. Perséfone era una muchacha griega normal.

[Sugerencia](#)

☐ Verdadero ☐ Falso

Falso

Era una divinidad hija de Zeus y Deméter.

2. Perséfone se marchó con Hades en contra de la voluntad de su madre.

[Sugerencia](#)

☐ Verdadero ☐ Falso

Falso

No se marchó. Fue raptada por Hades y esto tuvo unas consecuencias catastróficas porque la tierra dejó de producir.

3. Deméter consiguió que su hija regresará del reino de Hades.

[Sugerencia](#)

☐ Verdadero ☐ Falso

Verdadero

Lo consiguió tras largos esfuerzos. Pero su hija debía pasar la mitad del año con Hades. Es precisamente en esa época cuando la tristeza de Deméter por la ausencia de la hija deja la tierra improductiva.

4. Esta aventura es muy parecida a lo que le puede ocurrir a cualquier ser humano.

[Sugerencia](#)

☐ Verdadero ☐ Falso

Falso

Los acontecimientos mitológicos, aunque se localicen en áreas geográficas conocidas, no son fácilmente accesibles para los humanos. Al contrario, si han llegado a conocerlos es por voluntad de los dioses. Existe una clara separación entre el dominio de los acontecimientos del mito y el espacio donde se desenvuelve la vida humana.

5. Las aventuras que viven los dioses en su mundo sobrenatural no tienen consecuencias para los humanos.

[Sugerencia](#)

☐ Verdadero ☐ Falso

Falso

Muy al contrario tienen una influencia decisiva. En el pensamiento mitológico es precisamente el conocimiento de los hechos del mundo de los dioses lo que permite comprender lo que nos ocurre a los seres humanos. Esta situación se verá destruida por las explicaciones de carácter filosófico.

2. ¿Cómo explican los mitos?

Como hemos visto en el apartado anterior, **los mitos son relatos con los que se trata de explicar la realidad**. Pero lo hacen de una manera un tanto especial. Probablemente no te convenza la explicación que da el mito de Perséfone sobre el origen de las estaciones. ¿Qué hay en ese modo de explicar que ya no nos vale? Bien, eso es lo que vamos a analizar en este apartado.



Pitonisa de Delfos

Imagen de [John Collier](#) en Wikipedia. Dominio público

Importante

Los relatos mitológicos participan de una estructura común que constituye el modelo explicativo propio de lo que podemos denominar el **pensamiento mitológico**. Prepárate para conocer sus principales rasgos:

- a) Los hechos se desarrollan en un **tiempo pasado** cuyo rasgo fundamental es que está **muy alejado del presente**.
- b) Los personajes de las historias presentan **características extraordinarias** que no encontramos en los seres que nos rodean.
- c) Hay una clara separación entre el mundo al que pertenecen esos personajes y el mundo humano.
- d) A pesar de estar separados del mundo humano, **tienen una clara influencia sobre los acontecimientos de la vida humana**. Por eso los griegos le **rendían culto** a los dioses.

humanos. Por eso los griegos se tenían tanto a los dioses, consultaban los **oráculos** y estaban atentos a los **augurios**. Y es que los mitos dan razón de la existencia de los templos y el culto conveniente. Y algo fundamental: explican el origen, **cosmogonía**, y la organización del universo, **cosmología**.

e) El saber o el conocimiento se encuentra del lado de los dioses. **Sólo los dioses son sabios**. Sin los dioses el hombre se encuentra totalmente indefenso. Ellos **dan el saber a los seres humanos**.

Comprueba lo aprendido

Atrévete con unas preguntas:

1. ¿Tienen los mitos un autor conocido?

☐

a) Los autores de los mitos son conocidos y firmaban sus obras.

☐

b) Homero y Hesiodo inventaron los mitos griegos.

☐

c) Los mitos no tienen autor conocido.

Al contrario. Los mitos se fueron construyendo en una larga tradición no estaban recogidos en obra alguna hasta que Homero lo hizo.

No es exacto. Homero y Hesiodo transmitieron la tradición mitológica.

Exacto.

Solution

1. Incorrecto
2. Incorrecto
3. Opción correcta

2. ¿Conviven los dioses con los hombres?

☐

a) Los dioses viven en un mundo separado.

☐

b) Por supuesto, está muy claro por su figura humana.

Esta es la opción más adecuada. Aunque los dioses intervienen en la vida humana. La creencia en esa intervención fundamenta el pensamiento mítico.

Es cierto que son muchos y su figura es humana. Pero se diferencian claramente en su poder y en su inmortalidad de los humanos. Recuerda que Homero los llamaba con el apelativo "inmortales".

Solution

1. Opción correcta
2. Incorrecto

Comprueba lo aprendido

Los dioses:

- ☐ a) No lo pueden todo
- ☐ b) Su comportamiento es perfectamente moral
- ☐ c) Conservan siempre su forma

Cierto. Están sometidos al Destino o Moira.

No es el caso. No tienen muchos escrúpulos para conseguir sus propósitos. Recuerda el comportamiento de Zeus con su padre Cronos.

Al contrario. Se transforman de diversos modos. Recordemos como Zeus se convierte en toro para raptar a Europa.

Solution

1. Opción correcta
2. Incorrecto
3. Incorrecto

2.1 Los Oráculos

Nuestro camino nos lleva ahora hasta **Delfos**. ¿Por qué? Como habrás adivinado, tiene algo que ver con los dioses. En Delfos se encontraba uno de los templos más importantes del mundo helénico dedicado al dios **Apolo**. Más abajo pongo una imagen del dios de la proporción y la armonía.



Apolo

Imagen de [Tetrakis](#) en Wikipedia. Licencia [CC](#)

En ese templo respondía Apolo, a través de la **pitonisa**, a las preguntas que le llegaban desde todo el mundo griego. En definitiva, allí había un **oráculo**. Dijimos antes que el mundo divino y el humano estaban alejados entre sí, pero había ciertos lugares y ciertas situaciones en que se aproximaban. Es por eso que los hombres podían conocer la voluntad de los dioses y, de esta forma, saber como actuar en la vida.

Una de las instituciones más importantes que sostenía el pensamiento mítico y trazaba un **punto entre lo divino y lo humano** eran los oráculos. **El oráculo es la respuesta que el dios da a una petición humana**. En el caso de Delfos, la respuesta se producía a través de las sacerdotisas consagradas a Apolo. Colocada sobre el trípode **la Pitia**, nombre que deriva de la fabulosa serpiente **Pitón** que atemorizaba a los hombres en aquellos lugares antes de que Apolo acabase con ella, respiraba unos vapores que le hacían entrar en trance. Su **respuesta ininteligible** era recogida por los sacerdotes del templo, quienes la trasladaban al interesado. De esta forma el dios daba satisfacción a las demandas de conocimiento que partían de los hombres que llegaban allí como particulares o en representación de su polis. Este no fue el único oráculo que existió en la antigua Grecia, pero sí el más importante.



Oráculo de Delfos

Fotografía en flickr de [gislenofi](#) bajo licencia [creative commons](#)

Pero nosotros no hemos venido a Delfos para consultar el oráculo sino para **analizar como funciona el mito**. La concepción de la realidad que funda el pensamiento mitológico hace necesario algún elemento intermediario entre lo divino y lo humano. Si esto no sucediese, los humanos estarían condenados a la ignorancia perpetua.

Bueno, ya hemos visto lo que tenía que hacer un griego si quería enterarse de lo que le deparaba el destino. Pero estas eran cuestiones particulares. ¿Cómo conocían el esquema general? El andamiaje de la tradición mítica estaba reservado a otros mediadores: **los poetas**. De ellos vamos a hablar en el próximo punto.

Actividad de lectura

El oráculo de Delfos juega también su papel en el terreno de la filosofía, aunque de forma indirecta. Es interesante tener presente la situación a que se enfrentó Sócrates, modelo de filósofos, ante la respuesta del oráculo a la pregunta de su amigo Querefonte. Fíjate bien en la respuesta del oráculo y en la influencia que tiene sobre Sócrates. La historia nos la cuenta Platón en la Apología. Si quieres enterarte del asunto lee el fragmento siguiente:

Mostrar retroalimentación

"Atenienses, no arméis barullo porque parezca que me estoy dando autobombo. No voy a contaros valoraciones sobre mí mismo, sino que os voy a remitir a las palabras de alguien que merece vuestra total confianza y que versan precisamente sobre mi sabiduría, si es que poseo alguna, y cuál sea su índole. Os voy a presentar el testimonio del propio dios de Delfos. Conocéis sin duda a Querefonte, amigo mío desde la juventud, compañero de muchos de los presentes, hombre democrático. Con vosotros compartió el destierro y con vosotros regresó. Bien conocéis con qué entusiasmo y tozudez emprendía sus empresas.

Pues bien, en una ocasión, mirad a lo que se atrevió: fue a Delfos a hacer una especial consulta al oráculo, y os vuelvo a pedir calma, ioh, atenienses! y que no me alborotéis. Le preguntó al oráculo si había en el mundo alguien más sabio que yo. Y la pitonisa respondió que no había otro superior. Toda esta historia la puede avalar el hermano de Querefonte, aquí presente, pues sabéis que él ya murió.

Veamos con qué propósito os traigo a relación estos hechos: mostraros de dónde arrancan las calumnias que han caído sobre mí.

Cuando fui conocedor de esta opinión del oráculo sobre mí, empecé a

reflexionar: ¿Qué quiere decir realmente el dios? ¿Qué significa este enigma? Porque yo sé muy bien que sabio no soy. ¿A qué viene, pues, el proclamar que lo soy? Y que él no miente, no sólo es cierto, sino que incluso ni las leyes del cielo se lo permitirían."

Comprueba lo aprendido

¡Atrévete con unas preguntillas!

1. Apolo respondía a las preguntas que le dirigían a través de los augurios.

[Sugerencia](#)

☐ Verdadero ☐ Falso

Falso

Los agurios eran adivinaciones de la voluntad de los dioses a través del vuelo de los pájaro. De ahí viene la expresión "pájaro de mal agüero".

2. Los sacerdotes no intervenían en el oráculo.

[Sugerencia](#)

☐ Verdadero ☐ Falso

Falso

Por supuesto que intervenían. Ellos eran los que interpretaban los balbuceos de las pitonisas.

3. Sócrates era el hombre más sabio.

[Sugerencia](#)

☐ Verdadero ☐ Falso

Verdadero

El oráculo respondió a su amigo Querefonte que no había nadie más sabio que Sócrates. Tú puedes pensar lo que quieras pero antes te aconsejo que conozcas la filosofía de este ser apasionante.

2.2 Los poetas

Volvamos a nuestro asunto: **¿Mediante qué mecanismos alcanzamos el conocimiento en la tradición mitológica?** Ya hemos visto que el saber es cosa de dioses y la ignorancia más bien cosa de humanos. También que para alcanzar algo de sabiduría, los seres humanos se ven obligados a elevarse de algún modo al mundo divino. Distintos mecanismos servían para ese propósito: desde el vuelo de los pájaros hasta los sueños. Nosotros estamos estudiando sólo dos: **los oráculos y la sabiduría de los poetas.**



Zeus

Imagen de [Marie-Lan Nguyen](#) en Wikipedia.Dominio Público

¿Quiénes eran los poetas y qué papel juegan en esta historia? Una enorme riqueza de mitos llenaba la vida de los griegos. ¿Cómo llegaron hasta ellos? Aquí entran estos personajes vagabundos que fueron los rapsodas. La figura del poeta ejerció en la cultura tradicional griega un papel central. A través de ellos llegaron a conocer los griegos la mayoría de sus mitos. Los poetas eran inspirados por **las musas**, hijas de Zeus que en el **Olimpo** cantaban las hazañas de dioses y héroes. **Homero y Hesiodo** fueron los dos grandes poetas tradicionales de Grecia, hasta el punto de que se ha calificado a Homero como "el educador de Grecia".

El poeta no es dueño de su saber es sólo un intermediario a merced de la voluntad de las **musas**.

Comprueba lo aprendido

Las musas decían la verdad:

☐ 1 Siempre

- ☒ 1. Siempre
- ☐ 2. Nunca
- ☐ 3. Cuando querían

Lee el pasaje relativo a las musas.

Lee el pasaje relativo a las musas.

Si hacemos caso de Hesíodo parece que esta es la respuesta correcta.

Solution

- 1. Incorrecto
- 2. Incorrecto
- 3. Opción correcta

3. El esquema explicativo de la mitología

De lo que venimos estudiando se concluye que **el mito tiene entre otras funciones la de explicar el mundo**. Pero no explica de cualquier modo. Hay una forma general en la explicación mitológica que vamos a intentar establecer. Comprender este esquema es fundamental por diversas razones:

- Porque es **común a todos los mitos**.
- Porque es el **elemento central al que se enfrentarán los filósofos**.
- Para **reconocer la novedad** que representa la labor filosófica.
- Para **valorar el fundamento de las explicaciones que nos rodean** y reconocer cuando nosotros mismo utilizamos mecanismos explicativos de carácter mitológico.

Nos vamos a ayudar de nuestra amigo Filosofín para mostrar el esquema de explicación mitológica. Para enterarte de lo que le pasa por la cabeza a Filosofín haz clic sobre la imagen de abajo.

[Filosofín y los mitos](#)



Haz clic para habilitar Adobe Flash Player

Espero que nuestro amigo Filosofín te haya ayudado a comprender mejor el núcleo de la mitología. Como tú bien has comprendido, **la clave de todo este embrollo es la necesidad de recurrir a elementos alejados de la realidad circundante para comprender el mundo**.

Todo mito presenta un esquema de las características del que hemos visto en el caso de las estaciones del año y la amada Perséfone. Ya tendrás oportunidad de comprobarlo por ti mismo. Pero es muy importante **no olvidar el desdoblamiento de la realidad que se efectúa en el pensamiento mítico**. De esa separación entre el **mundo de los dioses** y **nuestro mundo** se deriva la necesidad de un medio para enterarse de lo que ocurrió en el mundo sobrenatural. Y está claro que no cualquiera está capacitado para realizar esa tarea. **Sólo los elegidos pueden hacerlo**: los seleccionados por las divinidades mismas.

Reflexiona

¿Qué pensarían los filósofos de todo esto?

Mostrar retroalimentación

Los filósofos no estaban muy contentos con ese esquema. Eso de ir buscando el saber en el mundo sobrenatural no era una cosa que les convenciera mucho. Pero esa historia la vamos a contar en otro capítulo. Sin embargo puedes ir pensando cómo hacían estos nuevos pensadores para comprender el mundo.

4. ¿Sigue habiendo mitos?

Esta es una cuestión que te toca pensar a ti, como casi todo en este asunto de la filosofía. Recuerda la famosa frase de Kant, "**no se aprende filosofía, se aprende a filosofar**". Te presentamos a Gustavo Bueno, uno de los filósofos españoles actuales más prolíficos. Si juzgamos por el título de algunos de sus libros, parece que los mitos siguen estando con nosotros.



Para que reflexiones sobre este asunto y te aproximes a la **filosofía en sentido fuerte** te dejamos con un vídeo de **Gustavo Bueno**. En él hace referencia a uno de los mitos de nuestro tiempo: el de la felicidad.



Aquí tienes un vídeo de Gustavo Bueno sobre uno de los mitos modernos: el de la felicidad:

Gustavo Bueno: el mito de la felicidad



Vídeo de [Juan José Méndez](#) en Youtube

Actividad de lectura

Después de oír con atención lo que dice Bueno te propongo que elabores una ficha donde aparezcan los siguientes apartados.

1. Tema general que se trata en el programa. (En un línea)
2. Resumen de lo tratado. (Diez líneas como máximo)
3. Análisis del uso que se hace del término mito en el programa y contraste con el uso que hemos hecho en la lección. (Cinco a diez líneas)
4. Razones que expone Bueno para explicar por qué seguimos manteniendo mitos. (tres líneas)
5. ¿Qué fundamento tiene la expresión "ir contra las leyes de la gravedad"? (tres líneas)

Mostrar retroalimentación

Si no entiendes algunas cosas no te preocupes. El objetivo de la actividad es que conozcas a este pensador. De paso que te des cuenta de que existen programas de televisión dedicados por entero a la filosofía. Y, por último, que reflexiones sobre la posible actualidad de ciertas modalidades de mitología.

Resumen

Importante

En el mundo clásico griego, **el mito es un relato** en el que se cuentan **sucesos extraordinarios** situados en un **pasado remoto**. Los actores de esos sucesos son seres que gozan de poderes inalcanzables para ningún humano. Los personajes centrales entorno a los cuales giran las historias de la mitología griega son **los dioses**.

Importante

Los relatos mitológicos participan de una estructura común que constituye el modelo explicativo propio de lo que podemos denominar el **pensamiento mitológico**. Prepárate para conocer sus principales rasgos:

- a) Los hechos se desarrollan en un **tiempo pasado** cuyo rasgo fundamental es que está **muy alejado del presente**.
- b) Los personajes de las historias presentan **características extraordinarias** que no encontramos en los seres que nos rodean.
- c) Hay una clara separación entre el mundo al que pertenecen esos personajes y el mundo humano.
- d) A pesar de estar separados del mundo humano, **tienen una clara influencia sobre los acontecimientos de la vida humana**. Por eso los griegos le **rendían culto** a los dioses, consultaban los **oráculos** y estaban atentos a los **augurios**. Y es que los mitos dan razón de la existencia de los templos y el culto conveniente. Y algo fundamental: explican el origen, **cosmogonía**, y la organización del universo, **cosmología**.
- e) El saber o el conocimiento se encuentra del lado de los dioses. **Sólo los dioses son sabios**. Sin los dioses el hombre se encuentra totalmente indefenso. Ellos **dan el saber a los seres humanos**.



Importante

El pensamiento mítico necesita de unos lugares **extraordinarios, donde las cosas no ocurren como es habitual**, o de unos estados especiales para poder realizarse. Es en esos lugares y en esas situaciones donde se adquiere el saber. Pero, ¿qué características tiene ese saber?, ¿puede alguien producirlo por sí mismo? No. **El saber es una donación arbitraria de las fuerzas sobrenaturales.** En ningún momento se encuentra el hombre en disposición de adquirirlo por sí mismo. Siempre necesita de la intervención de **un mediador.**



Importante

Es importante **no olvidar el desdoblamiento de la realidad que se efectúa en el pensamiento mítico.** De esa separación entre el **mundo de los dioses** y **nuestro mundo** se deriva la necesidad de un medio para enterarse de lo que ocurrió en el mundo sobrenatural. Y está claro que no cualquiera está capacitado para realizar esa tarea. **Sólo los elegidos pueden hacerlo:** los seleccionados por las divinidades mismas.

Aviso Legal



