



## Las civilizaciones de la Edad Antigua: Roma

### Ámbito Social

ESPA Nivel 1

Contenidos

### Las civilizaciones de la Edad Antigua Roma

**Somos romanos.** O al menos somos lo que somos en gran parte gracias a los romanos. Te digo esto en la **lengua** que tú y yo compartimos, que no es más que la evolución de la lengua que hablaban los romanos. Nuestro **derecho** y la mayoría de nuestros **conceptos políticos** son herederos directos de Roma. Hemos aprendido mucho de los griegos, sí. Pero porque los romanos quisieron aprender de ellos y nos transmitieron sus conocimientos. Tal vez seas cristiano, tal vez no. Pero está claro que el **cristianismo** es un elemento central en el patrimonio cultural europeo. Y el cristianismo lo extendieron los romanos.

Y siempre que Europa ha querido cambiar y ha buscado un modelo en el que inspirarse, ha vuelto sus ojos al pasado romano. Para bien o para mal. En Roma se inspiró el **Renacimiento** de los siglos XV y XVI y la **Ilustración** del XVIII, que pretendían sacar a Europa de la oscuridad. Y en Roma se inspiraron también el imperialismo del XIX y el fascismo del XX.

O sea, una herencia con dos caras. Pero es **nuestra herencia** y está ahí, mirándonos desde los museos, desde los yacimientos arqueológicos y desde el interior de nuestro propio pensamiento.



*Inscripción del arco de Tito (Roma) (81-90 d.C.)*

*La inscripción comienza está dedicada por el Senado y el Pueblo Romano (Senatus Populusque Romanus), cuyas iniciales forman el famoso SPQR.*

Imagen de Eternalis 42 en [Wikimedia Commons](#). Licencia [CC BY-SA](#)

## 1. De la Monarquía a la República

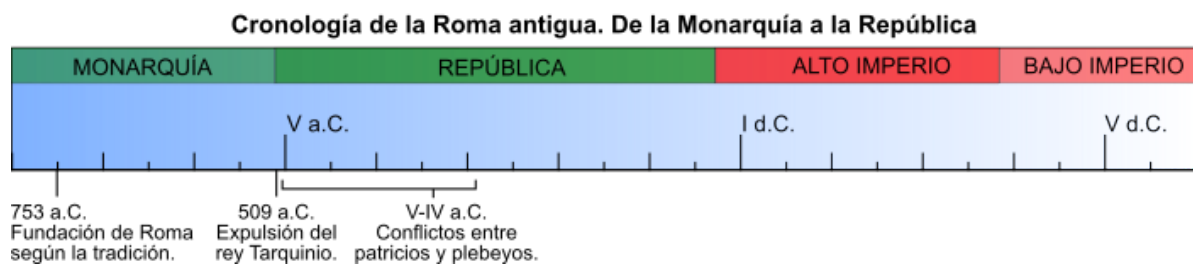


Imagen de elaboración propia

## ¿Cómo nació Roma?

Roma surgió en el centro de Italia, en un **lugar** que era muy **estratégico** por varias razones:

- Estaba en un **vado natural del río Tíber** (o sea, en un sitio en el que es fácil atravesarlo). Controlar ese vado significaba controlar una importante **ruta comercial entre el norte y el sur de Italia**.
- Estaba **cerca del mar** y tenía un buen **puerto fluvial**. Eso permitía a sus habitantes beneficiarse del **comercio entre el valle del Tíber y el mar**, manteniéndose protegidos de los piratas.
- Aunque la zona era pantanosa, había **colinas** que daban a sus habitantes suelo seco y protección.
- Estaba cerca de las dos **culturas urbanas** más avanzadas de Italia: los **griegos** de la **Magna Grecia** al sur y los **etruscos** al norte. Los etruscos fueron un pueblo muy avanzado, que aprendió muy pronto de los griegos a usar la **escritura**, aunque hablaban una lengua muy diferente, sin relación con ninguna otra lengua europea conocida. La doble influencia griega y etrusca aceleró el desarrollo cultural de la región.



*Mapa de elaboración propia a partir de información geográfica de [Ancient World Mapping Center](#) (licencia [Open Database License \(ODbL\)](#)) y [Pleiades](#) (licencia [CC BY](#)).*

¿Quiénes habitaban este lugar tan estratégico? Sus habitantes formaban parte de un **grupo étnico** que habitaba justo al sur del Tíber, los **latinos**. Como los griegos, tenían una misma lengua, en este caso el **latín**, y algunos ritos comunes, pero formaban comunidades separadas, frecuentemente en guerra.

Las comunidades latinas que habitaban cerca del vado se mezclaron con otras poblaciones atraídas por la actividad comercial y experimentaron la influencia de griegos y etruscos. En algún momento del **siglo VIII a.C.** se fueron organizando como una **ciudad-estado** y crearon un **núcleo urbano** como centro de poder. Y así nació Roma.



## Importante

La ciudad de **Roma** nació en el siglo **VIII a.C.** a partir de las **comunidades latinas** que controlaban un importante **vado y puerto natural del río Tíber** y que se beneficiaron de la **influencia cultural de los griegos y los etruscos**.

Los mismos romanos siempre fueron conscientes de que su ciudad había sido creada con habitantes venidos de muchas partes. Como muchas otras ciudades portuarias, era una **población de aluvión**. En las propias leyendas sobre los orígenes de Roma, contaban que el fundador de la ciudad, **Rómulo**, la convirtió en un refugio para todos aquellos que quisieran venir a poblarla.

Eso dice mucho sobre una característica muy importante de Roma: **Roma siempre estuvo más dispuesta a integrar como ciudadanos a extranjeros que la mayoría de las ciudades de la Antigüedad**.



## Para saber más

### La leyenda de la fundación de Roma

Como le pasa a todos los mitos, había versiones diferentes sobre la fundación de Roma, pero la más común es esta.

Para conectarse con la prestigiosa tradición griega, los romanos comenzaban la historia con la **Guerra de Troya**. Al caer Troya, el troyano **Eneas**, hijo de la **diosa Venus** (o sea, la Afrodita griega), buscó junto a sus seguidores un nuevo hogar y acabó estableciéndose en el **Lacio**, o sea, la región que habitaban los latinos. De Eneas nació una larga **dinastía de reyes** que gobernaron **Alba Longa**, la más importante de las ciudades latinas.



*Loba capitolina, amamantando a Rómulo y Remo  
(Museos Capitolinos, Roma)*

Imagen de Jastrow en [Wikimedia Commons](#). [Dominio público](#)

Generaciones más tarde, un rey de Alba Longa, Numitor, fue expulsado del trono por su hermano pequeño, Amulio. El nuevo rey, para quitarse toda posible competencia,

obligó a la hija de Numitor, **Rea Silvia**, a convertirse en vestal, una sacerdotisa que debía permanecer virgen. Pero **Marte**, el dios de la guerra, se acostó con Rea Silvia y nacieron dos gemelos: **Rómulo y Remo**.

El Rey Amulio hizo que arrojaran a los gemelos al **Tíber**, pero sobrevivieron y una **loba** los amamantó. Allí los encontró un pastor que los crió. Con los años, Rómulo y Remo se convirtieron en los jefes de una banda de jóvenes pastores y ayudaron a su abuelo Numitor a recuperar el trono de Alba Longa.

Después decidieron fundar una ciudad en el lugar en el que la loba y el pastor los encontraron. Pero los dos hermanos discutieron sobre cuál de ellos debería ser el rey y **Rómulo mató a Remo**. De esa forma, **Rómulo fundó Roma** en una fecha que la tradición situaba en el **753 a.C.** Como para poblarla no bastaban sus seguidores, creó un **refugio** al que invitó a acudir a todos aquellos que quisieran convertirse en ciudadanos. Finalmente, como no había mujeres, las tomaron por la fuerza de sus vecinos los **sabinos**.



## Importante

---

Una de las características más importantes de Roma es que, en comparación con otras ciudades antiguas, siempre estuvo más **dispuesta a integrar como ciudadanos a extranjeros**.

---

Durante los primeros siglos, **Roma** estuvo **gobernada por reyes**. Ya durante ese tiempo se convirtió en una **gran ciudad-estado**, con un territorio muy amplio y un centro urbano monumental. Las principales **instituciones religiosas** romanas proceden de esa época. A medida que pasaba el tiempo la **influencia etrusca** se fue haciendo mayor, pasando a ser gobernada por **reyes etruscos**.

Pero con el tiempo, el fortalecimiento de la **monarquía** entró en conflicto con las aspiraciones de la **aristocracia** romana. Finalmente, un levantamiento militar dirigido por **Lucio Junio Bruto** desterró de Roma al último de los reyes romanos, **Tarquinio el Soberbio**. Eso ocurrió en torno al **509 a.C.**



*Busto republicano  
tradicionalmente  
identificado como Bruto  
(Museos Capitolinos,  
Roma)*

Imagen de Jastrow en [Wikimedia Commons](#). [Dominio público](#)



## Curiosidad



## La herencia etrusca

Del tiempo de predominio etrusco durante la monarquía quedaron en Roma muchos **elementos religiosos**, como la propia forma de los templos, la consulta de la voluntad de los dioses mediante la observación del vuelo de los pájaros (**augurios**) o de las entrañas de las víctimas (**haruspicina**), los espectáculos circenses o los combates de gladiadores. También pasaron a Roma los **símbolos etruscos de poder**, como los **licttores**, guardias que marchaban ante los reyes o magistrados portando un haz de varas y un hacha.



*Dos esposos festejan en el más allá en este famoso sarcófago etrusco del siglo VI a.C. (Museo Nacional de Villa Giulia, Roma)*

Imagen de Steven Zucker en [Flickr](#). Licencia [CC BY-NC-SA](#)

Tras expulsar a Tarquinio, los romanos se comprometieron a no aceptar nunca más a un rey. Consideraban que la monarquía significaba convertir Roma en la propiedad de una sola persona, el rey. En cambio, pensaban que Roma tenía que ser de todos los ciudadanos. Para eso usaban una expresión, **cosa pública**, que en latín se dice **Res Publica**. Por eso, al régimen que se estableció a partir de ese momento le llamamos la **República romana**.



### Importante

**Res Publica:** Significa la **cosa pública** y se refiere a un sistema político en el que el poder pertenece al conjunto de los ciudadanos. La palabra República viene de **Res Publica** y conserva ese significado amplio. Pero, como resultado de la Historia Romana, suele usarse en un sentido más concreto:

- **República** es el sistema político en el que el jefe de Estado es elegido por los ciudadanos por un tiempo limitado. Simplificando, una república es un **Estado sin rey** (siempre que sea el pueblo el que tenga el poder).
- 

La República en sus primeros siglos era una **ciudad-estado aristocrática**.

- Los aristócratas se dividían en el poder accediendo por turnos a las **magistraturas**, que duraban **un año** y siempre se ejercían de forma **colegiada** (o sea, que cada magistratura era ocupada a la vez por varias personas). Los magistrados más importantes eran los dos **cónsules**, que sustituyeron al antiguo rey.
- El Consejo se llamaba en Roma **Senado** y agrupaba a los representantes más notables de la aristocracia.
- Las asambleas, llamadas en Roma **comicios**, tenían poco poder y en ellas los ciudadanos más ricos tenían más capacidad de decisión que los más pobres.



*Representación del Senado en un fresco de C. Maccari (1889)  
(Palacio Madama, Roma): Cicerón denuncia a Catilina*

Imagen en [Wikimedia Commons](#). Dominio público

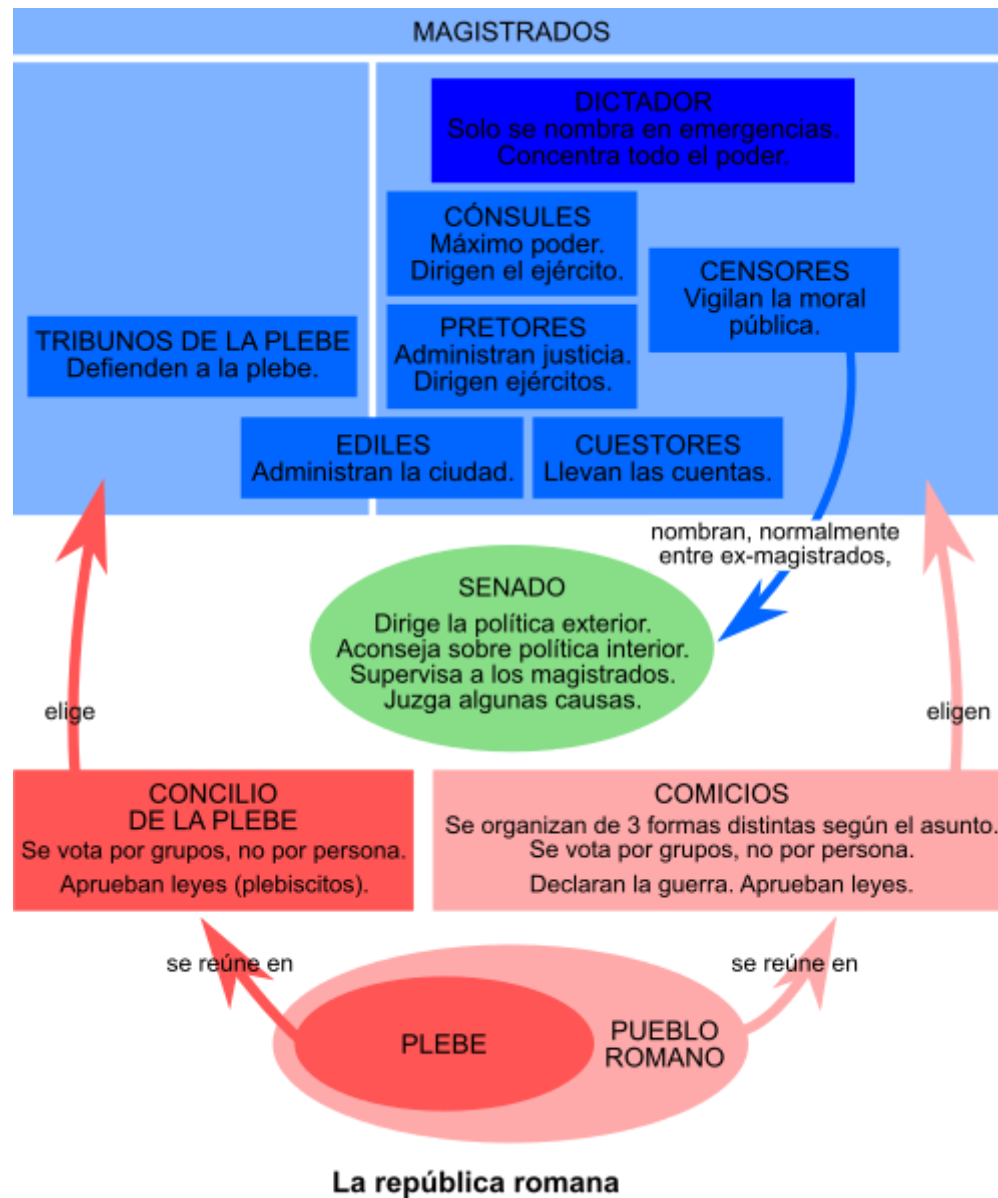
Este sistema político aristocrático era el reflejo de una **sociedad muy desigual**. Había dos grandes **grupos sociales**:

- Los **patricios** eran los que pertenecían a un clan aristocrático. A este grupo familiar amplio los romanos lo llamaban *gens*. Controlaban la mayoría de las tierras y todo el poder.
- Los **plebeyos** eran aquellos que no pertenecían a ningún clan. Eran simplemente parte de la **plebe**. Algunos se dedicaban al **comercio** o la **artesanía**, e incluso podían ser muy ricos. La mayoría eran **campesinos modestos** o **trabajadores agrarios sin tierras**, que a menudo tenían grandes **deudas** con los patricios.

Las desigualdades entre ambos grupos provocaron un largo **conflicto entre patricios y plebeyos**, que se hizo tan grave que los plebeyos llegaron a amenazar con irse de Roma y fundar una nueva ciudad. Para defenderse, crearon su **propia asamblea** y sus **propios magistrados**. El conflicto no se resolvió del todo hasta comienzos del siglo III a.C. Se

permitió a los plebeyos acceder a todas las magistraturas y se integró dentro de la estructura política de Roma la asamblea y los magistrados plebeyos.

Con el tiempo, los patricios y los plebeyos más ricos, que eran los que se podían permitir dedicar su tiempo y su dinero a la política, acabaron mezclándose, creando una **nueva aristocracia**, aunque más amplia y abierta que la anterior. Además, la **República** romana fue incorporando **elementos más democráticos**, aunque **nunca dejó de ser un sistema político aristocrático**.



*Aquí puedes ver un esquema básico del funcionamiento de la República.*

*Imagen de elaboración propia.*



## Comprueba lo aprendido

Lee y completa las siguientes frases.

Roma nació junto al río Tíber en la región del  , que está situada en  . Los romanos eran  , pero tenían una gran influencia de los  , que vivían al norte, y de los  , que vivían al sur.

---



## Comprueba lo aprendido

---

Lee el párrafo que aparece abajo y completa las palabras que faltan.

En sus primeros siglos Roma estuvo gobernada por reyes, o sea, fue una  . Pero después expulsaron a los reyes y se estableció la  , que en latín significa la "cosa pública". Era una ciudad-estado. Estaba dirigida por magistrados, de los cuales los más importantes eran los dos  . Como las ciudades griegas, Roma tenía un consejo, que se llamaba  . Tenía además varias asambleas, que se llamaban  .

Durante esos años había grandes diferencias sociales entre dos grupos de población: los  eran los que pertenecían a un clan aristocrático; los  eran los que no pertenecían a la aristocracia. Eso provocó numerosos enfrentamientos.

---

## 2. La expansión de la República y sus consecuencias.

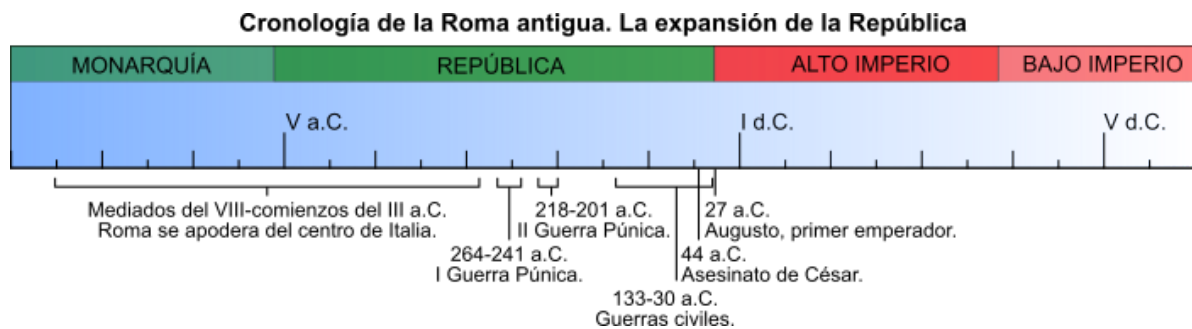


Imagen de elaboración propia

Desde su fundación, la ciudad de Roma mantuvo constantes **guerras** con sus vecinos. Como resultado de esas guerras, empezó a conquistar territorios, creando un gran **imperio** que con el tiempo llegó a incluir toda la mitad sur de Europa, el extremo oeste de Asia y el extremo norte de África. Para controlar este imperio lo dividió en **provincias** dirigidas por **gobernadores**, que mandaban las tropas, mantenían el orden e impartían justicia.



### Importante

**¡Cuidado!** Cuando hablamos de **Imperio Romano** podemos referirnos a dos cosas distintas:

- El **dominio** que Roma consiguió **sobre otros pueblos**. En ese sentido hay Imperio Romano **al menos desde el siglo III a.C.**
- El período durante el cual **Roma** estuvo **gobernada por emperadores**. En ese sentido hay Imperio Romano solo desde el **final del siglo I a.C.**

**¿Cómo logró Roma hacerse con un imperio tan grande?**

- Los romanos eran un **pueblo muy belicoso** (o sea, muy guerrero), dispuesto a soportar grandes sacrificios en la guerra para defenderse o para quitar a otros lo que quería.
- Roma tenía un **ejército muy eficaz**, disciplinado y bien entrenado.



- Roma trataba con gran crueldad a sus enemigos, pero daba muchas **ventajas a sus aliados** y con el tiempo **los integraba como ciudadanos**. Eso permitió a Roma mantener **ejércitos cada vez más grandes**, compuestos tanto de ciudadanos romanos como de aliados.

*Legionarios romanos del I-III d.C., según una recreación actual.*

Imagen de la esposa de Caliga 10 en [Wikimedia](#)

[Commons](#). Licencia [CC BY-SA](#)



## Curiosidad

### Las legiones de Roma

Si Grecia debió su fuerza a la falange hoplítica y los reinos helenísticos a la falange macedónica, la base del poder de Roma fueron sus poderosas legiones. Una legión era un ejército de infantería pesada de unos **5000 hombres** aproximadamente. Su unidad básica era la **centuria**, que agrupaba a unos 80 hombres y estaba dirigida por un **centurión**. Las legiones eran reforzadas por unidades de **caballería**.

Las legiones eran **unidades mucho más flexibles que las falanges griegas y macedonias**, que eran demasiado rígidas. Además, las legiones estaban tan bien organizadas que podían marchar de un sitio a otro sin perder la formación y montar un **campamento** perfectamente planificado y fortificado cada noche en un sitio distinto. Así podían evitar ataques sorpresa.

Ejército romano, periodo republ...



*Los campamentos romanos*

Vídeo de revives alojado en [Youtube](#)

Pero los ejércitos romanos no estaban compuestos solo de legiones y unidades romanas de caballería. Las tropas **auxiliares**, compuestas por aliados de Roma,

formaban como mínimo la mitad del ejército y solían proporcionar la mayoría de la caballería y otras unidades especiales. Con el tiempo, por estas unidades especiales circularon jinetes de Hispania y el norte de África, arqueros cretenses, honderos baleares... Desde el siglo III a.C. Roma contó además con una importante **flota de guerra**.

A comienzos del siglo III a.C. Roma podía poner en pie de guerra a unos 40.000 soldados. A mediados del siglo I a.C. llegó a movilizar cerca de **medio millón de hombres**.



## Importante

- Entre los **siglos III y I a.C.** Roma **extendió su imperio** desde el centro de Italia hasta incluir todo el sur de Europa, el norte de África y el oeste de Asia.
- Sus principales **adversarios** fueron la ciudad de **Cartago**, contra la cual combatió en las tres **guerras púnicas**, y los **reinos helenísticos**.
- El **Mar Mediterráneo** se convirtió en un mar romano, el ***Mare Nostrum*** (o sea, el *Mar Nuestro*)



## Para saber más

### Las etapas de la expansión

Podemos distinguir varias **fases** en la **expansión de Roma**:

1) Entre el **siglo V a.C.** y el **264 a.C.** Roma consiguió dominar el **centro de Italia**, en lucha contra los restantes latinos, los etruscos, otros pueblos itálicos y los galos, poblaciones celtas que desde el Noroeste habían invadido el norte de Italia. Además, Roma logró extender su **influencia** por todo el sur de Italia, la **Magna Grecia**, para lo cual tuvo que vencer a un rey helenístico, **Pirro**, que pretendía dominar la región.



2) Entre el 264 a.C. y el 170 a.C. el principal enemigo de Roma fue Cartago. **Cartago** era una ciudad fenicia fundada en la actual Túnez, que había extendido su influencia por **Sicilia, Cerdeña** y el **sudeste de la Península Ibérica**. Como Roma empezó a intervenir en el sur de Italia, chocó con Cartago. El resultado fueron dos guerras a las que se llama **guerras púnicas**, ya que los cartaginenses eran también llamados púnicos por los romanos.

- En la **I Guerra Púnica (264-241)** Roma y Cartago se enfrentaron por el control de **Sicilia**. Para vencer, Roma tuvo que crear una gran flota de guerra. La victoria de Roma le permitió dominar todo el **sur de Italia, Sicilia y Cerdeña**.
- En la **II Guerra Púnica (218-201 a.C.)**

Roma y Cartago se enfrentaron como consecuencia del fortalecimiento del dominio cartaginés en la **Península Ibérica**. Fue la guerra más peligrosa para Roma. El general cartaginés **Aníbal** invadió Italia desde Hispania marchando a través de los Alpes al mando de un gran ejército, que incluía hasta elefantes. En Italia se alió con los galos y otros enemigos de Roma. La guerra se combatió en Italia, en Hispania y en el norte de África. Roma estuvo al borde de la desaparición, pero logró recuperarse. Dejó Cartago reducida a sus dominios africanos y aprovechó para extender su dominio al **norte de Italia** y la **Península Ibérica** (*Hispania*).



Mapas de elaboración propia a partir de información geográfica de [Ancient World Mapping Center](#) (licencia [Open Database License \(ODbL\)](#)) y [Pleiades](#) (licencia [CC BY](#)).

3) Entre el 170 a.C. y el 58 a.C. Roma se extendió por el **resto del Mediterráneo**:

- Por el oeste aumentó su dominio sobre **Hispania** librando duras guerras con las poblaciones locales.
- Por el norte conquistó el sur de la **Galia**, la actual **Francia**.
- Por el Este, derrotó a los **reinos helenísticos** de **Macedonia** y **Siria** y logró apoderarse de toda **Grecia, Macedonia**, la **costa adriática**, el oeste de la **Península de Anatolia** (*Asia* para los romanos) y **Siria**.
- En **África** acabó por apoderarse de toda **Cartago** (III Guerra Púnica) y de la ciudad griega de **Cirene**, en la actual Libia.

4) Entre el 58 y el 14 d.C. Roma alcanzó casi su extensión definitiva.

- **Pompeyo** amplió los dominios romanos en **Próximo Oriente**.
- Las campañas de **Julio César** permitieron la conquista de toda la **Galia**.

- El primer emperador, **Augusto**, se apoderó del último reino helenístico, **Egipto**, completó la conquista de **Hispania** y se apoderó de los territorios al sur del **Danubio**.

En el año **14 d.C.**, cuando murió el primer emperador de Roma, el Imperio Romano se extendía por el norte hasta el **Rin** y el **Danubio**, controlaba casi todo el **norte de África** y la parte más occidental del **Próximo Oriente**.

---

Pero la **República no fue capaz de controlar un imperio tan grande**. La República estaba organizada como una **ciudad-estado**, pero una ciudad-estado estaba pensada para gobernar un territorio pequeño. Así que poco a poco el sistema empezó a fallar.



## Para saber más

---

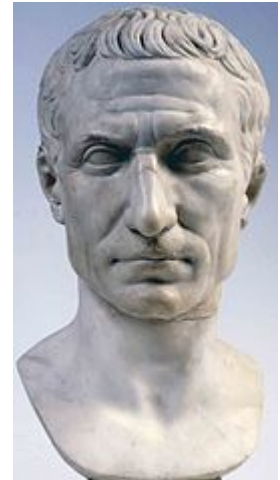
### ¿Por qué la crisis?

Vamos a ver con un poco más de detalle por qué la expansión de Roma provocó la crisis de la República.

- Como había que combatir y gobernar en territorios lejanos, confiaron su gobierno a antiguos cónsules y pretores, a los que se prolongaba el mando durante años. Pero la República apenas podía controlar a estos **gobernadores**, que actuaban casi como reyes en sus territorios.
- Las conquistas romanas trajeron gigantescas **riquezas** a Roma. Pero estas tuvieron efectos peligrosos:
  - Cambiaron todo el sistema económico y aumentaron las desigualdades sociales, lo que hizo que aumentaran las **tensiones entre ricos y pobres**.
  - Los grandes aristócratas se hicieron más ricos que el propio Estado romano. La **lucha por el poder** se hizo cada vez más dura y algunos políticos (los llamados **populares**) empezaron a recurrir al pueblo para ganar influencia frente a sus rivales, lo que enfadaba mucho a los que preferían mantener la política como cosa propia de los aristócratas.
- El **ejército** se hizo **profesional**. Al principio, como en Grecia, cada soldado tenía que pagarse su equipo. Eso hacía que solo pudieran combatir los que tenían un cierto nivel de vida. Pero desde finales del II a.C. estos ya no eran suficientes, así que se reformó el ejército. Cualquier romano podría combatir y se le proporcionaría el equipo, un sueldo y una jubilación, además de su parte en el botín. Eso convirtió el ejército en una **carrera profesional muy atractiva**. Pero además dio **mucho poder a los generales**, ya que de ellos dependía el bienestar de sus soldados, y a menudo eran ellos los que pagaban los sueldos de su bolsillo.

- **Muchos romanos** ya no vivían cerca de Roma y **no podían votar**. Así que **apoyaban a grandes políticos y generales** para que defendieran sus intereses en Roma.

El resultado de todo esto fue un largo período de **guerras civiles**, que se prolongaron **entre finales del siglo II a.C. y finales del siglo I a.C.** Durante años grandes generales lucharon entre sí por conquistar el poder, usando sus ejércitos contra sus rivales e incluso contra la propia ciudad de Roma. Para controlar el poder, acumularon **mandos extraordinarios** que les permitían colocarse por encima de las instituciones republicanas. Entre ellos destacan personajes como **Gayo Mario, Sila o Pompeyo**.



*Julio César (Museos Vaticanos)*

Imagen en [Wikimedia Commons](#). [Dominio público](#)

En el año **49 a.C.** uno de estos generales, **Julio César**, marchó con sus ejércitos sobre Roma. Venció a su rival, Pompeyo, y conquistó el poder. Se nombró a sí mismo **dictador** de por vida y acumuló en sus manos el **consulado** y otros cargos y sacerdocios importantes. Se aseguró el **favor del pueblo**, aliviando las deudas y asegurando el abastecimiento de pan. Realizó importantes **reformas** que cambiaron el funcionamiento de Roma.

Pero aquello **se parecía demasiado a una monarquía** y la aristocracia romana odiaba la monarquía. Así que en el año **44 a.C.** varios senadores, entre otros **Marco Junio Bruto** (si te fijas se llama igual que el que expulsó al último rey), lo mataron a cuchilladas durante una sesión del Senado.



*El asesinato de César (J.-L. Gérôme, 1859/1867) (Walters Art Museum)*

Imagen de Walters Art Museum en [Wikimedia Commons](#). [Dominio público](#).

Volvió la **guerra civil**. Primero los partidarios de César vencieron a sus enemigos. Luego lucharon entre sí. Finalmente quedaron dos en la lucha: **Marco Antonio** y Octavio, el hijo adoptivo de César, que después recibió el sobrenombre de **Augusto**. Marco Antonio tenía más poder en Oriente y acabó refugiándose en Egipto, donde se había aliado con la reina **Cleopatra**. Pero fueron derrotados y Augusto se apoderó de Egipto.

De esa forma, en el año **27 a.C.** Augusto se encontraba en una situación parecida a Julio César unos pocos años antes. Pero donde César fracasó él tuvo éxito, convirtiéndose en el **primer emperador**. ¿Cómo lo logró? Lo veremos en el próximo apartado.



## Importante

---

La República no fue capaz de gestionar el gran imperio que conquistó. El resultado fueron las **guerras civiles** (finales del II a.C.-finales del I a.C.), durante las cuales distintos generales lucharon por el poder. **Julio César** logró conquistarlo por un tiempo, pero fue asesinado. Su hijo adoptivo se convirtió en el **primer emperador** de Roma, tomando el nombre de **Augusto**.

---



## Comprueba lo aprendido

---

Dí si las siguientes afirmaciones son verdaderas o falsas.

1) Roma logró construir un gran imperio gracias a su poder militar, pero también a su capacidad para integrar a las poblaciones vencidas.

☐ Verdadero    ☐ Falso

### Verdadero

Es verdad. Roma tenía un enorme poder militar, era muy agresiva y podía ser tremendamente cruel en la guerra. Pero también es cierto que estaba más dispuesta a integrar a los vencidos y a los esclavos que otros pueblos, como los griegos. Así se explica no solo que lograra crear un gran imperio, sino que lo mantuviera tantos siglos.

2) Roma se enfrentó a la ciudad fenicia de Cartago en varios conflictos, a los que llamamos Guerras Médicas.

☐ Verdadero ☐ Falso

**Falso**

Es falso. Las Guerras Médicas fueron las que enfrentaron a los griegos contra los persas. Lo vimos en el tema anterior. Las guerras entre romanos y cartagineses se llamaron **Guerras Púnicas**.

3) Los romanos llegaron a controlar todas las costas del Mediterráneo y toda Europa al sur del Rin y el Danubio.

☐ Verdadero ☐ Falso

**Verdadero**

Es verdad. Incluso llegaron a controlar desde el siglo II la actual Rumanía, que está al norte del Danubio. Por eso el rumano es una lengua romance, parecida al castellano.

4) Los romanos dividieron su imperio en regiones puestas al mando de gobernadores, a las que llamaron provincias.

☐ Verdadero ☐ Falso

**Verdadero**

Es verdad. El problema fue que a la República, que en realidad era una ciudad-estado, no le resultaba nada fácil controlar a los gobernadores, que actuaban casi como reyes en sus provincias.

5) Al final de la República la pérdida de buena parte del imperio provocó que estallaran guerras civiles.

☐ Verdadero ☐ Falso

**Falso**

Es falso. No fue el fracaso del Imperio lo que provocó la crisis de la República, sino su éxito. Roma ganó tantos territorios y tantas riquezas que a las instituciones republicanas les fue imposible controlar las rivalidades entre generales y políticos tan poderosos. La República cayó víctima de su éxito.

6) Julio César logró eliminar a todos sus competidores y se convirtió en el primer emperador de Roma.

☐ Verdadero    ☐ Falso

**Falso**

Es falso. Julio César parecía haber vencido, pero fue asesinado. Fue su hijo adoptivo, Augusto, el que se convirtió en el primer emperador.

---

### 3. La época imperial

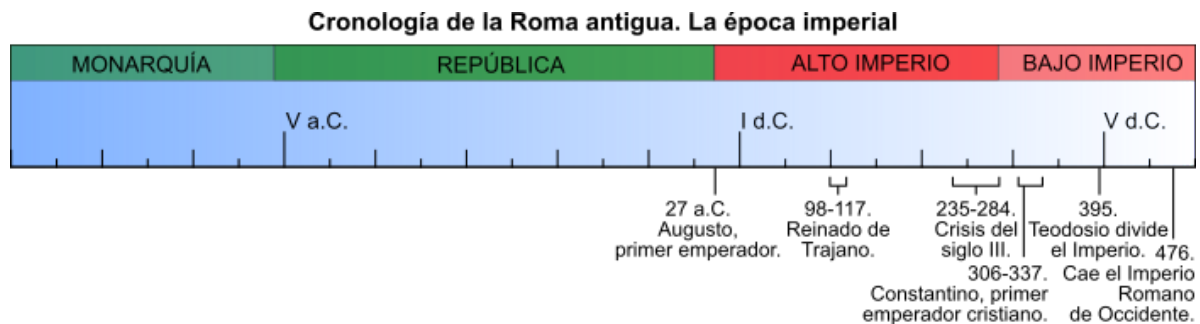


Imagen de elaboración propia



#### Importante

El sistema político que estableció **Augusto** era de hecho una **monarquía**, pero **manteniendo las formas de la República**. El **emperador** se presentaba como el **protector** de la República.

Se llama **principado** al sistema de gobierno que impuso Augusto. Consiste en los siguiente:

- El emperador controla el **ejército** y acumula mayor **riqueza** que nadie. Esas son las bases reales de su poder.
- El emperador se reserva algunos **poderes importantes** y el cargo de **pontífice máximo**, el sumo sacerdote del Estado romano. Además ocupa con frecuencia las máximas magistraturas (cónsul, censor...). Pero **permite a la aristocracia seguir compitiendo** por las magistraturas, el gobierno de las provincias, los mandos militares y los puestos en el Senado. Nadie se atreve a tomar decisiones importantes si él se opone, pero fuera de esos casos el emperador **permite que las antiguas instituciones republicanas sigan funcionando** normalmente.
- El emperador emplea su dinero en pagar a los **soldados**, financiar **obras públicas** y dar al pueblo **pan y entretenimiento**. O sea, al gastar más que nadie, manda más que nadie.



Retrato de Augusto, conocido como Augusto de Prima

Porta (Museos Vaticanos, Roma)

Imagen de Till Niermann en [Wikimedia Commons](#). Licencia [CC](#)

[BY-SA](#)

Augusto evitó en todo momento ser llamado rey. Pero eso no quita que tratara de crear una **dinastía**, es decir, que tratara de mantener el poder dentro de su familia. A partir de él, el Imperio fue pasando de una familia a otra, sucediéndose varias dinastías. Además, con el tiempo los emperadores fueron mostrándose más claramente como reyes, acumulando mayor poder.



## Para saber más

---

### Reyes que no querían nombrarse reyes

**Las dinastías romanas no fueron largas.** A menudo se interrumpían de forma violenta. Incluso dentro de la misma dinastía, no fue frecuente que el hijo heredara el cargo del padre, ni había una ley de sucesión establecida para ello. Frecuentemente, el "hijo" era en realidad un **hijo adoptivo**, muchas veces ni siquiera de la misma familia. Eso demuestra lo difícil que era para los romanos aceptar la idea de ser gobernados por un rey.

Como Augusto y sus sucesores no querían nombrarse reyes, otros **títulos** definieron su poder:

- El sobrenombre de **Augusto**, que era un adjetivo asociado a dioses y ritos religiosos (significa algo así como "el que hace crecer las cosas"), se incorporó en el nombre del primer emperador y sus sucesores.
- Todos ellos adoptaron también el **nombre de César**. Por eso a los emperadores se les llama también **césares**. De esa forma, cada emperador se presentaba como representante de una dinastía prestigiosa.
- En la República, el general que obtenía un gran triunfo era saludado como **imperator**. Los emperadores se reservaron este título para hacer ver que eran los únicos responsables de todas las victorias. Por eso los llamamos **emperadores**.
- Finalmente, los primeros emperadores se presentaban como **príncipes**, es decir, como los primeros entre los ciudadanos y entre los senadores de la República. Así se mostraban como sus protectores, no como los dueños de Roma. Por eso llamamos a este período del imperio el principado.
- Otros títulos incluían la designación de **padre de la patria**, nombres tomados de **grandes victorias** (Germánico, Británico, Pártico, Dácico...), etc.



Áureo de Tiberio

*Moneda de oro de Tiberio, sucesor de Augusto, que reinó entre el 14 y el 37 d.C.*

Imagen de [Classical Numismatic Group, Inc.](#) en [Wikimedia Commons](#). Licencia [CC BY-SA](#)

¿Quieres ver con qué títulos se presentaba un emperador? Mira, por ejemplo, como el emperador Adriano se nombraba a sí mismo en el año 133:

*IMPERATOR CÉSAR TRAJANO ADRIANO AUGUSTO, HIJO DEL DIVINO TRAJANO PÁRTICO, NIETO DEL DIVINO NERVA, PONTÍFICE MÁXIMO, EN SU DÉCIMOSÉPTIMA POTESTAD TRIBUNICIA, CÓNSUL POR TERCERA VEZ, PADRE DE LA PATRIA.*

¡Desde luego no es un título corto!



## Comprueba lo aprendido

---

¿Cuál de estas frases describe mejor la figura del emperador tal como la estableció Augusto?

- ☐ Es un rey absoluto, que gobierna como le da la gana.
- ☐ Es un rey como el nuestro, que representa al país pero que en realidad no gobierna.
- ☐ Controla el poder, pero prefiere no llamarse rey. A cambio se presenta como el protector de la República.

No es del todo correcto. Es verdad que el emperador tenía de hecho los principales instrumentos de poder, pero no se nombraba a sí mismo rey y dejaba que otros participaran del poder.

No es verdad. El emperador sí que gobernaba. Y mucho.

Sí, es la frase más correcta para describirlo.

Solución

1. Incorrecto
  2. Incorrecto
  3. Opción correcta
-

## 3.1. El Alto Imperio (I-III d.C.)



### Importante

Llamamos **Alto Imperio** al período que va **desde el siglo I al III d.C.**, durante el cual el Imperio Romano llegó a su **apogeo**.

Durante este período el sistema político se mantuvo dentro de las líneas del **principado** impuesto por Augusto. Tras su muerte, el Imperio Romano siguió creciendo:

- En tiempos de Claudio (41-54) se anexionó **Britania**.
- Bajo el emperador **Trajano** (98-117) el **Imperio Romano alcanzó su máxima expansión**, con la ocupación temporal de Mesopotamia y la conquista de la Dacia, en la actual Rumanía.



Imagen de Andrei Nacu en [Wikimedia Commons](#) (modificada). Dominio público

PULSA EN LA IMAGEN PARA AMPLIARLA.



### Importante

Durante el Alto Imperio las ciudades florecieron y se convirtieron en el centro de la romanización, que es el proceso por el cual las poblaciones conquistadas por el Imperio Romano fueron asimilándose cultural y políticamente a los romanos.

---

Por qué el florecimiento de las ciudades está relacionado con la romanización?

La base del control del territorio eran las **ciudades**, dotadas de un gobierno relativamente autónomo, a las que Roma concedía privilegios según su lealtad y su grado de asimilación a las costumbres romanas. Los habitantes de las regiones conquistadas podían **convertirse en ciudadanos romanos** sobre todo de dos maneras: sirviendo como **soldados** en las tropas auxiliares u ocupando **cargos políticos en las ciudades provinciales**. Así que la gente acomodada de las provincias tenía mucho interés en aprender la cultura romana, participar en el gobierno de las ciudades y darles un aspecto romano, aunque todo eso resultara muy caro.

Así se explica el éxito de la **romanización**. Desde mediados del siglo I d.C. empezaron a entrar en el Senado numerosos senadores de origen provincial, especialmente hispanos y griegos. En el 98 d.C. **Traiano**, procedente de una familia aristocrática de Italica, en la actual Santiponce (Sevilla), se convirtió en el **primer emperador de origen provincial**.

*En el Imperio Romano se esperaba de los candidatos y magistrados que pagaran de su bolsillo distribuciones de alimentos, espectáculos y edificios públicos.*



*Un candidato o magistrado distribuye pan entre el pueblo*

*(Museo Arqueológico Nacional de Nápoles)*

Imagen de Marie-Lan Nguyen en [Wikimedia Commons](#). [Dominio público](#).

La romanización hizo que la **sociedad romana** cambiara. En el Alto Imperio podemos observar en ella varios **grupos sociales**:

En primer lugar tenemos a los **ciudadanos romanos**, que según su nivel social podemos distinguir entre los siguientes grupos:

- En la cima de la sociedad está el **emperador** y su **familia**.
- La aristocracia imperial la forman los **senadores**, las familias más ricas y poderosas del Imperio, y los **caballeros**, familias con grandes fortunas, dedicadas a los negocios o a la administración imperial.
- En cada ciudad domina una aristocracia local, los **decuriones**.
- La **plebe** representa la mayoría de la ciudadanía romana, con niveles económicos medios y bajos.



La sociedad romana en el Alto Imperio (I-III d.C.)

Imagen de elaboración propia

En segundo lugar tenemos a las **personas libres sin la ciudadanía romana**. Se pueden dividir en dos grupos.

- **Peregrinos:** Han nacido libres, pero no son ciudadanos de Roma. Algunos pueden llegar a ser muy ricos y saltar directamente a la aristocracia romana si consiguen la ciudadanía.
- **Libertos:** Son antiguos esclavos liberados por sus antiguos amos, a los que deben ayudar y respetar. Sus hijos son ciudadanos completamente libres. Era muy normal en Roma liberar a esclavos. Como debían obediencia a sus antiguos amos, estos frecuentemente los empleaban en cargos de confianza. Por eso muchos libertos, sobre todo los del emperador, llegaron a tener más poder y riqueza que muchos aristócratas.

El nivel más bajo de la sociedad lo componen los **esclavos**. Son propiedad de sus amos, que en teoría pueden hacer lo que quieran con ellos. La mayoría vive en muy mala situación, pero algunos servidores domésticos de confianza pueden llegar a vivir muy bien y pueden ejercer un oficio que les permita ahorrar para comprar su libertad. Entonces se convierten en libertos.



**Importante**

La **sociedad romana** del Alto Imperio estaba formada por:

- ciudadanos romanos;
- personas libres sin la ciudadanía romana;
- esclavos.




## Para saber más

### Dime dónde vives y te diré quién eres.

Como en cualquier sociedad compleja, los romanos podían permitirse uno u otro tipo de vivienda según su nivel económico. Las viviendas más típicas eran los siguientes:

<p>La <b>domus</b> era la casa tradicional de las familias acomodadas. Era una casa dispuesta en torno a un patio pequeño, el <b>atrio</b>, donde se almacenaba el agua recogida de la lluvia. Las familias más pudientes tenían un segundo patio más grande, con jardines y pórticos, al que se llama <b>peristilo</b>.</p>	<p>Los habitantes de grandes ciudades que no tenían los medios para vivir en una <b>domus</b> habitaban en una <b>insula</b>. Era un edificio de varios pisos de altura ocupado por apartamentos de alquiler. Los apartamentos eran a menudo oscuros y sin cocina. Los edificios eran de mala calidad y no eran raros los derrumbes.</p>	<p>Los más ricos habitaban las <b>villas</b> rurales, cortijos organizados en torno a patios, que combinaban la función de centro de explotación de la finca y de residencia de lujo. Algunos llegaron a convertirse en auténticos palacios. También llamaban villas a los palacios urbanos donde residían los aristócratas.</p>
		
<p><i>Esquema de domus</i></p> <p>Imagen de PureCore en <a href="#">Wikimedia Commons</a> (modificada). Licencia <a href="#">CC BY-SA</a></p>	<p><i>Restos de una insula en Ostia (Italia)</i></p> <p>Imagen de Dennis Jarvis en <a href="#">Wikimedia Commons</a>. Licencia <a href="#">CC BY-SA</a></p>	<p><i>Maqueta de la villa rural de Colombier (Suiza)</i></p> <p>Imagen de Laténium en <a href="#">Wikimedia Commons</a>. Licencia <a href="#">CC BY-SA</a></p>
<p>En este enlace puedes ver la <a href="#">reconstrucción de una domus en Cartagena</a>.</p>		<p>En este enlace puedes ver la <a href="#">reconstrucción de la villa de La Olmeda (Pedrosa de la Vega, Palencia)</a>.</p>

La **pacificación** de todo el imperio (la ***Pax Romana***) y su **unificación** bajo una sola moneda y una sola ley permitió un gran **desarrollo de la economía**. Las **actividades orientadas al mercado** tuvieron un gran impulso. Destacan las siguientes:

- La **agricultura** orientada al mercado se centró sobre todo en tres cultivos: el **trigo**, la **vid** y el **olivo**. Se les llama la tríada o **trilogía mediterránea**. Esta agricultura se llevaba a cabo en las **villas**, que eran lugares de residencia y centros de explotación agraria, similares a nuestros actuales cortijos.
  - Las **salazones y conservas de pescado** tuvieron una gran demanda.
  - La **minería** alcanzó un enorme desarrollo y un nivel técnico que no se volvió a alcanzar hasta el siglo XIX.
  - Finalmente, hay que destacar las numerosas **actividades manufactureras** (cerámica, tejidos...), el desarrollo de **profesiones muy cualificadas**, tanto en el ámbito privado como en la administración imperial, y el auge del **comercio** y las **finanzas**.
- 
- Reverso de un sestercio del emperador Nerón (54-68 d.C.)  
conmemorando la finalización del puerto de Ostia, la puerta de Roma al  
Mediterráneo.*
- Imagen en [The British Museum Collection Online](#) (modificada). Licencia [CC BY-NC-SA](#)



*Reverso de un sestercio del emperador Nerón (54-68 d.C.)  
conmemorando la finalización del puerto de Ostia, la puerta de Roma al  
Mediterráneo.*

Imagen en [The British Museum Collection Online](#) (modificada). Licencia [CC BY-NC-SA](#)



## Importante

Durante el Alto Imperio la **paz romana** permitió un gran **desarrollo económico** en todo el mundo romano.



## Curiosidad

## Una pareja del siglo I

Este fresco encontrado en Pompeya representa a los propietarios de una panadería y nos permite mirar a los ojos a



Terencio Neón y su esposa (Museo Arqueológico Nacional de Nápoles)

Imagen en [Wikimedia Commons](#). Dominio público.

una pareja de nivel social medio en una ciudad romana media. Él se llama Terencio Neón. Viste la toga y muestra un rollo, haciendo ver que es ciudadano romano y que desarrolla alguna función pública, tal vez incluso una magistratura local. Ella sujeta unas tablillas cubiertas de cera, que se usaban para escribir asuntos cotidianos, así como un estilete para escribir en ellas. De esa forma, indica que se ocupa de la administración del negocio y de la casa. Ambos se presentan como iguales, como socios.

Como en Grecia, la mujer en Roma estaba legalmente sometida al hombre y carecía de derechos políticos. Pero en la vida

privada tenía mucho peso y en Roma fue más común que en Grecia que muchas mujeres alcanzaran un buen nivel cultural, mucha riqueza (¡especialmente si al ser viudas podían disponer libremente de ellas!) y una importante influencia social. Las mujeres de la familia imperial fueron el ejemplo más extremo: pusieron y quitaron candidatos al trono.



## Comprueba lo aprendido

Lee y completa las siguientes frases.

Llamamos  al período que va del siglo I al siglo III. En época del emperador  el Imperio Romano alcanzó su máxima extensión. Este emperador procedía de la actual . En estos siglos las ciudades florecieron y se convirtieron en el centro de la , que es el proceso por el que las poblaciones conquistadas por los romanos se asimilan a ellos. La pacificación y la unificación permitió un gran desarrollo de la  orientada al mercado.



## Comprueba lo aprendido

Lee y completa las siguientes frases.

La sociedad romana del Alto Imperio se dividía en varios grupos.

- Primero estaban  , que, de mayor a menor rango se distinguían de la siguiente forma:

1.  ;
2.  ;
3.  ;
4.  ;
5.  .

- Luego estaban  , entre los cuales distinguimos:

1.  , que habían nacido libres;
2.  , que habían nacido esclavos y habían logrado la libertad.

- El nivel más bajo de la sociedad lo componían  .

Eso no quita que algunos individuos de los grupos sociales más bajos podían llegar a tener más riqueza que muchos de los grupos más altos.

Un poco complicado, ¿no? Repasa un poco y verás cómo te va saliendo. Céntrate especialmente en los tres grandes grupos principales.

---

## 3.2. El Bajo Imperio (IV-V d.C.)

---

A mediados del siglo III d.C. estalló una **grave crisis** en el Imperio Romano, que se prolongó durante **medio siglo** (235-284). Volvieron las **guerras civiles** y las luchas entre generales por conquistar el poder. Ningún emperador era capaz de mantenerse mucho tiempo en el poder. En el 284 el emperador **Diocleciano** (284-305) logró devolver la estabilidad al Imperio.

Pero el Imperio había cambiado y para controlarlo se estableció un sistema diferente del principado del Alto Imperio. Comienza ahora la fase a la que llamamos **Bajo Imperio**, que se prolonga hasta la caída del Imperio Romano en occidente.



### Importante

---

Llamamos **Bajo Imperio** al período que va desde el **final de la crisis del siglo III** hasta la **caída del Imperio Romano de Occidente**, a finales del **siglo V**.

---

Los emperadores se muestran ahora claramente como reyes. Se hacen llamar *Señor* (*Dominus*), por lo que se conoce este sistema como el **dominado**. **Concentran todo el poder** y gobiernan mediante una extensa **burocracia** que debe su posición exclusivamente a la voluntad del emperador. Las antiguas instituciones republicanas quedan convertidas en un reliquia del pasado.

Sin embargo, tratar de controlarlo todo es tan difícil en un imperio tan grande que con frecuencia **los emperadores dividen el gobierno del Imperio** en varias partes, dirigidas por una jerarquía de varios emperadores. Finalmente, **en el 395 Teodosio divide el imperio en dos partes**: el **Imperio Romano de Occidente**, que abarca todas las regiones desde Italia hasta Hispania, y el **Imperio Romano de Oriente**, que abarca las regiones al este de Italia. nunca volverán a ser gobernados por una sola persona.

*Para superar la  
crisis  
Diocleciano  
tuvo que dividir  
el poder entre  
cuatro  
emperadores,  
los tetrarcas.  
Fue el primer  
ensayo de la*



Retrato de Diocleciano (Instituto de Arte de Chicago)

Imagen de R.V.Huggins en [Wikimedia Commons](#) (detalle). Licencia [CC BY-SA](#).



Representación de los tetrarcas en Venecia.

Imagen de Nino Barbieri en [Wikimedia Commons](#). Licencia [CC BY-SA](#).

división definitiva, que llegaría un siglo después.



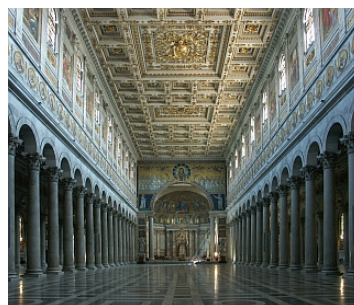
## Importante

Durante el Bajo Imperio los emperadores se convierten en **reyes absolutos**, pero tienen que dividirse el Imperio para poder controlarlo.

Entre los romanos aumenta cada vez más la fe en religiones basadas en un solo Dios, entre ellas destaca el **cristianismo**. Para fortalecer la idea de que hay una sola fuente de poder, los emperadores intentan asociarse a un solo dios más poderoso que el resto. Desde el emperador **Constantino** (306-337) los emperadores se hacen cristianos. Poco a poco, convierten el **cristianismo** en la **religión oficial del Imperio**.



Busto colosal de Constantino, el primer



Basílica de San Pablo Extramuros

Constantino mandó construir las primeras grandes iglesias, dándoles forma de basílica. La de San Pablo Extramuros es de las que mejor conservan el aspecto original, aunque tuvo que ser reconstruida en el XIX tras un incendio.

emperador cristiano (Museos Capitolinos,

(Roma)

Roma)

Imagen de Dnlor 01 en [Wikimedia](#)

Imagen de Jean-Pol Grandmont en [Wikimedia](#)

[Commons](#). Licencia [CC BY-SA](#).

[Commons](#). Licencia [CC BY-SA](#).



## Importante

---

Durante el Bajo Imperio el **cristianismo** se convierte en religión oficial.

---

En el **212** el emperador **Caracala** **concedió la ciudadanía romana a casi todos los habitantes libres del Imperio**. Así culminaban siglos de **romanización**. Pero, en realidad, ser o no ciudadano es ahora cada vez menos importante, ya que los ciudadanos tienen muy poca participación política y los ciudadanos humildes pierden cada vez más derechos frente a los poderosos.

Como la administración imperial toma todas las decisiones, a las aristocracias locales les resulta cada vez menos rentable participar en la vida política de sus ciudades e invertir sus recursos en ellas. La aristocracia se retira a sus villas rurales, que se convierten en residencias ostentosas, mientras que las **ciudades entran en decadencia**. La **sociedad** y la **economía** vuelven a ser más **rurales**.

El aumento de la administración imperial hace que aumenten cada vez más los **impuestos**. Los impuestos acaban ahogando la economía romana. Muchos romanos prefieren incluso marchar a los reinos bárbaros vecinos para huir de sus cargas fiscales.

En el Bajo Imperio los grandes propietarios decoraron las estancias de sus lujosas villas con magníficos mosaicos. Un buen ejemplo es el Mosaico de la Caza del Jabalí, encontrado en la villa de las Tiendas, cerca de Mérida, que mide casi 11 por 8,5 metros. El señor de la villa se hace representar disfrutando de la caza, un pasatiempo típicamente señorial.



*Mosaico de la caza del Jabalí (siglo IV)*

*(Museo Nacional de Arte Romano de Mérida)*

Imagen de A.M. Felicísimo en [Flickr](#). Licencia [CC BY-SA](#)



## Importante

Durante el Bajo Imperio el concepto de **ciudadanía** va perdiendo importancia, las **ciudades** entran en decadencia y los **impuestos** ahogan la economía.

El **Imperio** deja de extenderse y **pasa a la defensiva**, cada vez más presionado en el exterior por nuevos poderes:

- En Oriente el **Imperio Persa Sasánida**.
- En el norte de Europa los **pueblos germanos**, que tras siglos de contacto con los romanos han desarrollado potentes **reinos tribales**.

Necesitados de soldados, los **romanos** permiten asentarse en el Imperio a muchos de estos **pueblos germanos** a cambio de que colaboren en su defensa. Pero estos pueblos asentados en Roma **no tienen ningún interés** en adoptar la cultura romana.



*Los hunos, procedentes de las estepas orientales, tuvieron un papel protagonista en las invasiones del siglo V.*

Imagen de A. Zarubin en [Wikimedia Commons](#).

Licencia [CC BY-SA](#).

A lo largo del **siglo V** varias **oleadas de pueblos procedentes del norte de Europa**, la mayoría **germánicos**, invaden el imperio presionados desde atrás por la expansión de un imperio nacido en las estepas asiáticas: el **Imperio Huno** de Atila. Poco a poco, el Imperio Romano de Occidente va siendo dominado de hecho por reyes germánicos asentados en sus territorios.

En el 476 es depuesto el último de los emperadores romanos de Occidente. El Imperio Romano de Occidente ha caído y en Europa empieza la Edad Media. En cambio, el Imperio Romano de Oriente, convertido en **Imperio Bizantino**, resiste 1000 años más.



*El palacio de Teodorico, representado en un mosaico de la Basilica de San Apolinar Nuevo en Rávena (Italia) (siglo VI)*

*Teodorico I gobernó en Italia entre 493 y 526 como rey del pueblo germánico de los ostrogodos. El imperio había acabado en occidente.*

Imagen de Sailko en [Wikimedia Commons](#) (detalle). Licencia [CC BY-SA](#).



## Importante

En el 476 desaparece el **Imperio Romano de Occidente**, cuyo territorio es ocupado por **reinos germánicos**. La parte oriental del Imperio sobrevive con el nombre de **Imperio Bizantino**.



## Comprueba lo aprendido

Dí si las siguientes afirmaciones son verdaderas o falsas.

1) El Bajo Imperio es el período que se extiende entre los siglos IV y V.

☐ Verdadero    ☐ Falso

**Verdadero**

Es verdad. Podríamos matizar diciendo que empieza a finales del siglo III, pero en general es correcto.

2) En el Bajo Imperio los emperadores se presentan como señores absolutos, pero tratan de controlar tantas cosas que tienen que acabar dividiendo el imperio para poder gobernarlo.

☐ Verdadero    ☐ Falso

**Verdadero**

Es verdad. Frente a los emperadores del Alto Imperio, se presentan como señores que concentran todos los poderes, como auténticos reyes. Pero el gobierno es ya tan complicado que tienen que dividirlo. Así se dividió el Imperio Romano de Occidente del Imperio Romano de Oriente.

3) Los emperadores del Bajo Imperio persiguieron siempre a los cristianos, a los que arrojaban a los leones.

☐ Verdadero    ☐ Falso

**Falso**

Es falso. Hubo persecuciones en el Alto Imperio y que algunas se prolongaron hasta el principio del Bajo Imperio. Pero durante la mayor parte del Bajo Imperio el cristianismo se convirtió en la religión dominante. Fueron precisamente los romanos quienes extendieron el cristianismo por toda Europa.

4) Durante el Bajo Imperio la sociedad y la economía se hicieron más rurales.

☐ Verdadero    ☐ Falso

**Verdadero**

Es verdad. En general, las ciudades entraron en decadencia, a excepción de algunos grandes núcleos urbanos. Por tanto, la sociedad y la economía se hicieron otra vez más rurales, más volcadas al campo.

5) A finales del siglo V los invasores germánicos acabaron con todo el Imperio Romano.

☐ Verdadero    ☐ Falso

**Falso**

Es falso, pero había un poco de trampa en la pregunta. Los invasores germánicos acabaron con el Imperio Romano de Occidente (¡aunque la culpa no fue solo de ellos, ellos solo dieron el "empujoncito" final!), pero el Imperio Romano de Oriente se mantuvo hasta el siglo XV.

---

## 4. La cultura romana

---



### Importante

---

La **cultura romana** es el resultado de la combinación de la cultura **latina** con la **etrusca** y la **griega**. Los romanos aprendieron mucho de los griegos y nos han transmitido su cultura. Pero **no se limitaron a copiar a los griegos**.

---

La **religión romana** fue **politeísta** durante buena parte de su Historia. Los romanos **se acostumbraron a identificar sus dioses con los griegos**. Así, por ejemplo:

- **Júpiter** era como Zeus;
- **Poseidón** era como Neptuno;
- **Minerva** era como Atenea;
- **Marte** era como Ares;
- **Venus** era como Afrodita...

En los siete medallones de este mosaico aparecen las caras de los dioses que dan nombre a los planetas que a su vez han dado nombre a nuestros días de la semana: de la Luna, el lunes; de Marte el martes; de Mercurio el miércoles; de Júpiter el jueves; de Saturno el sábado. El Sol, a quien se dedicaba el domingo, fue sustituido por el Dios cristiano (Dominus).



*Mosaico de la Casa del Planetario (Itálica, Santiponce, Sevilla)*

Imagen de H. Luyken en [Wikimedia Commons](#). Licencia [CC BY-SA](#)

Como en las ciudades griegas, la religión romana era también una cuestión política. Había que asegurar a Roma el favor de los dioses. Por eso para un romano **participar en los ritos de la religión oficial era un acto de patriotismo**.

Desde el inicio del **Imperio** se introdujo un nuevo elemento en la religión oficial. Los emperadores muertos fueron considerados **divinos** por sus sucesores. Desde ese momento el culto a los emperadores divinizados, o sea, el **culto imperial**, se convirtió en un símbolo de la continuidad del imperio y de la lealtad de sus habitantes.



## Curiosidad

Algunos de los elementos más importantes de la **religión oficial romana** son los siguientes:

- **Consultaban la voluntad de los dioses** observando el vuelo de los pájaros (augurios) o las entrañas de los animales que sacrificaban (*haruspicina*).
- El máximo responsable de la religión oficial era el **pontífice máximo**, el sumo sacerdote de Roma.
- Las **Vestales** eran sacerdotisas que mantenían siempre encendido el fuego sagrado del templo de Vesta, la diosa del hogar. Debían mantenerse vírgenes y eran condenadas a muerte si no lo hacían.

Los romanos no tenían problemas con aceptar nuevos dioses, siempre que los súbditos del imperio cumplieran además con los ritos de la religión oficial. Por eso el Imperio Romano tuvo muchos problemas con una nueva religión: el **cristianismo**.

El cristianismo nació a comienzos del siglo I d.C. en Próximo Oriente, en lo que entonces era la provincia de Judea, hoy Israel. El cristianismo es una **religión monoteísta** (o sea, que cree en un único dios), que nació entre la comunidad judía que seguía a **Jesús**. Tras su muerte empezó a extenderse entre la población no judía del Imperio.

Los cristianos no aceptaban participar en la religión oficial romana. Se negaban a rendir culto a los emperadores. Así que **muchos emperadores persiguieron a los cristianos** como enemigos del Imperio.

Pero **a partir del siglo IV** los emperadores vieron que rendir culto a un solo dios podía fortalecer al emperador, como representante en la Tierra de ese dios. Además, los emperadores podían beneficiarse mucho de la colaboración de la **Iglesia**, que para entonces se había convertido en una organización muy poderosa. Así que a partir de **Constantino** los emperadores se hicieron cristianos y poco a poco el



*Representación del Buen Pastor en las catacumbas de San Calixto (Roma)*

*El símbolo del Buen Pastor fue una de las primeras representaciones usadas para aludir a Cristo.*

Imagen de Jim Forest en [Flickr](#), Licencia [CC BY-NC-ND](#).

politeísmo fue desplazado por el **cristianismo**, que acabó convirtiéndose en la **religión oficial del Imperio**.



## Importante

---

La **religión romana** fue **politeísta** durante la mayor parte de su Historia. Sus dioses se parecían a los **griegos**. A partir del siglo IV el **cristianismo** se convirtió en la religión oficial.

---

Muchos otros elementos culturales romanos han llegado hasta nosotros. Estos son algunos de los más importantes:

- Los romanos desarrollaron mucho el **Derecho**. Tanta importancia le dieron que su interpretación dio lugar a una profesión de gran prestigio, los jurisperitos. Las leyes romanas y sus interpretaciones por parte de estos especialistas del Derecho fueron recopiladas por los emperadores del Bajo Imperio Romano y del Imperio Bizantino. El resultado fue un conjunto de escritos que forman el **Derecho Romano**, que es la base de nuestro Derecho actual.
- De los romanos procede nuestro **calendario**, basado en el año solar, que fue introducido por **Julio César**. Casi todos nuestros meses se siguen llamando como ya antes de César lo hacían, a excepción del mes de julio, que se llamó así en honor al propio César, y del mes de agosto, que se estableció en honor a Augusto.
- Y, por supuesto, tenemos que volver a citar la **lengua latina**, que los romanos extendieron por media Europa y de la que nacieron el castellano, el catalán, el gallego, el portugués, el italiano, el francés o el rumano. Todas ellas se conocen como **lenguas romances**.



## Importante

---

Debemos a los romanos muchos elementos de nuestra cultura, entre otros el **Derecho**, el **calendario** y nuestra propia **lengua**.

---

Pero entre nuestras herencias romanas no podemos perder de vista una de las más importantes: la difusión de una forma de vida que encuentra su centro en la ciudad. Así que merece la pena dedicarle un apartado especial a la **ciudad romana** y al **arte** que generó.



## Comprueba lo aprendido

---

Dí si las siguientes afirmaciones son verdaderas o falsas.

1) La cultura romana fue una copia de la griega.

☐ Verdadero ☐ Falso

### Falso

Es falso. O no es toda la verdad. Los romanos copiaron mucho de los griegos, fueron a la vez sus conquistadores y sus discípulos. Pero la cultura romana tenía también muchos elementos latinos y etruscos que la convirtieron en una cultura original, con sus propias aportaciones.

2) Los romanos identificaron a sus dioses con los dioses griegos.

☐ Verdadero ☐ Falso

### Verdadero

Es verdad. Se acostumbraron a ver a Júpiter como al Zeus griego, a Minerva como la Atenea griega, etc. Eso no significa que toda la religión romana fuera como la griega.

3) A lo largo de toda su Historia la religión romana fue politeísta.

☐ Verdadero ☐ Falso

### Falso

No es del todo cierto. La religión romana fue politeísta durante buena parte de su Historia, y hasta la caída del Imperio de Occidente hubo muchos romanos que creían en muchos dioses. Pero a partir del siglo IV d.C. el cristianismo se fue

convirtiendo en la religión dominante. Y el cristianismo es monoteísta, o sea, cree en un solo Dios.

4) Los romanos rendían culto a los emperadores fallecidos, a los que consideraban divinos. Este culto imperial era una forma de demostrar la lealtad de los romanos al Imperio.

☐ Verdadero ☐ Falso

**Verdadero**

Es verdad. De hecho, los cristianos fueron perseguidos muchas veces durante los primeros siglos de su existencia precisamente porque no aceptaban participar en el culto imperial. El problema era político, no religioso.

5) Entre otras cosas que debemos a los romanos están las bases de nuestro Derecho y el calendario.

☐ Verdadero ☐ Falso

**Verdadero**

Es verdad. La base de nuestro Derecho es el Derecho romano y la base de nuestro calendario es el que creó Julio César. Todavía los meses de julio y agosto recuerdan a Julio César y a su hijo adoptivo Augusto.

6) El español y el rumano están emparentados porque son lenguas romances, es decir, nacidas del latín.

☐ Verdadero ☐ Falso

**Verdadero**

Es verdad. Y a ellos podríamos añadir el catalán, el gallego, el portugués, el francés, el italiano...

---

## 4.1. El arte de la ciudad

---

Uno de los mayores logros del Imperio Romano fue extender por sus dominios occidentales una cultura y una forma de vida basadas en la **ciudad**, que antes solo se había desarrollado en el oriente y en las costas mediterráneas.



### Para saber más

---

#### *Civitas y urbs*

Cuando hablamos de ciudad en Roma hay que tener en cuenta que estamos jugando con **dos conceptos romanos distintos**:

- **Civitas**: Es la palabra latina de la que viene la palabra española **ciudad**. Pero se refiere en realidad al **concepto político** al que nosotros llamamos **ciudad-estado** y los griegos **polis**. Es la **comunidad de ciudadanos** que gobierna conjuntamente un **Estado soberano**. La palabra castellana que mejor conserva este sentido es **ciudadanía**. La *civitas* por excelencia era **Roma**, pero un ciudadano romano podía ser también ciudadano de su *civitas* local, por ejemplo, **Corduba** (Córdoba), **Malaca** (Málaga), **Hispalis** (Sevilla)...
- **Urbs**: Significa ciudad en el sentido material de **núcleo urbano**. De ahí vienen palabras españolas como **urbe**, **urbanizar** o **urbanismo**. Los romanos consideraban natural que cada *civitas* tuviera su centro político en un núcleo urbano y asociaban la forma de vida propia de los pueblos civilizados con la forma de vida de las urbes.

Así que los romanos extendieron dos cosas distintas pero relacionadas: el concepto de **ciudadanía** y la ciudad como **marco físico** de una determinada **forma de vida**.

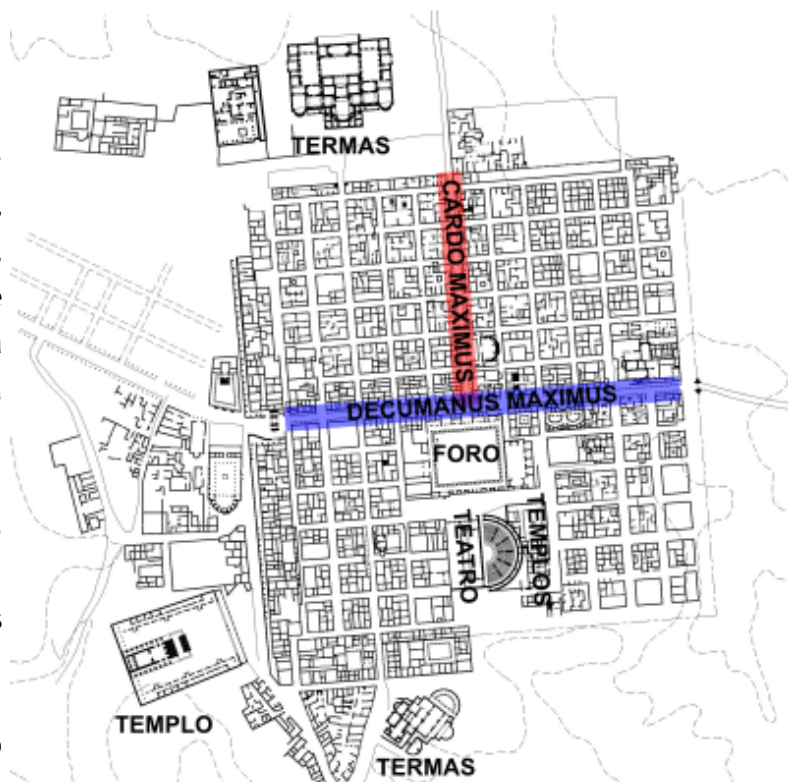
---

La **romanización** impuso por todo el mundo romano un **modelo de ciudad planificada**. Donde más claramente se desarrolló fue en las **colonias romanas**, ciudades fundadas por Roma fuera de su territorio y que se consideraban a todos los efectos parte de Roma, y en los **municipios provinciales**, que se construían al gusto romano

precisamente para mostrar su asimilación a Roma.

El modelo de ciudad romana se basa en el **campamento romano**, del que muchas colonias nacieron, y en el **modelo hipodámico** de ciudad, típico del **helenismo**. La ciudad romana estaba habitualmente **amurallada** y trazada de acuerdo a un **plano ortogonal**, o sea formado por calles rectilíneas que se cortan en ángulo recto. Esas calles se trazan a partir de dos calles principales:

- El **cardo maximus**, orientado de norte a sur.
- El **decumanus maximus**, orientado de este a oeste.



Plano de Timgad, una colonia romana en la actual Argelia.

Imagen de Frederik Pöll en [Wikimedia Commons](#) (modificada). Licencia [CC BY-SA](#)

Las calles principales estaban **pavimentadas** y embellecidas con **pórticos**. Bajo ellas se situaba la **red de abastecimiento de agua** y las **cloacas**.

En torno a la intersección entre el *cardo maximus* y el *decumanus maximus* se abría el **foro**. Era una plaza, normalmente rectangular y rodeada de pórticos, que los romanos usaban como centro de reunión para sus negocios, sus actividades políticas y la administración de justicia.



Foro de Roma en la actualidad

Imagen de BeBo86 en [Wikimedia Commons](#). Licencia [CC BY-SA](#)



Reconstrucción del foro de Roma (Museo della Civiltà Romana)

Imagen de seier+seier+seier en [Wikimedia Commons](#) (modificada). Licencia [CC BY](#)

En torno al foro se disponían los principales **edificios públicos**:

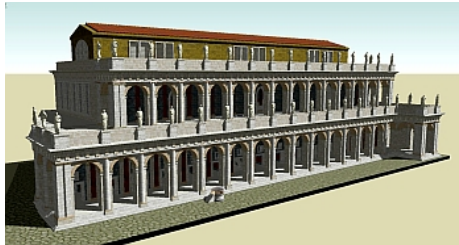
- **El templo**: era muy parecido al templo griego, pero no estaba rodeado de gradas, sino elevado sobre un podio que solo permitía entrar por delante.

- **La basílica:** era un edificio rectangular con la parte central más alta y las partes laterales más bajas, separadas entre sí por filas de columnas. Se usaba para las actividades comerciales y para impartir justicia. En el Bajo Imperio los cristianos tomaron el modelo prestado para sus **iglesias**.
- **La curia:** era la sede del Senado de Roma y de los consejos que dirigían la política en las ciudades romanas. Consistía en una gran sala de reuniones.



*Templo conocido como Maison Carrée  
(Nîmes, Francia)*

Imagen de La-tête-aïlleurs en [Wikimedia Commons](#). Licencia [CC BY-SA](#)



*Reconstrucción virtual de la Basílica Emilia (Roma)*

Imagen de L. Tskhondia y L.VII.C. en [Wikimedia Commons](#). Licencia [CC BY-SA](#)



*Curia Julia (Roma)*

Imagen de Sailko en [Wikimedia Commons](#). Licencia [CC BY-SA](#)

También había monumentos, como los **arcos del triunfo** o las **columnas conmemorativas**.

Las **tiendas, talleres y otros negocios** se concentraban en las principales calles, en torno al foro o dentro de mercados.

Fuera de los muros de la ciudad se encontraba la **necrópolis**, o sea, el cementerio.



## Curiosidad

### Foros en Roma

Roma era tan grande que tenía varios foros: los emperadores añadieron varios foros monumentales al foro original. ¿Quieres ver qué aspecto podrían tener? Aquí tienes dos reconstrucciones. Disfruta con el paseo.



<p>Forum Rom...</p> 	<p>Foro di Aug...</p> 
<p><i>Reconstrucción del foro romano</i></p> <p>Vídeo de Patrick Vida alojado en <a href="#">Youtube</a></p>	<p><i>Reconstrucción del foro de Augusto en Roma</i></p> <p>Vídeo de Altair4 Multimedia alojado en <a href="#">Youtube</a></p>

Toda ciudad digna de ese nombre debía tener una serie de **edificios de ocio y espectáculos**, a los que los romanos eran muy aficionados. Los más comunes eran las **termas** o baños públicos, los **teatros**, los **anfiteatros**, donde combatían los gladiadores, y los **circos**, donde se celebraban carreras de carros.



**Para saber más**

## Los edificios de ocio y espectáculos

**Las termas:** eran baños públicos, con sauna, baños templados, baños fríos e incluso piscina. Además tenían un espacio (palestra) para practicar deporte. Las grandes termas imperiales eran instalaciones inmensas, pero en cualquier ciudad, por pequeña que fuera, había termas, aunque fueran mucho más modestas. Y es que eran el lugar de reunión favorito de los romanos... y una de las claves de su buena salud.



*Termas de Trajano (Roma) (maqueta del Museo della Civiltà Romana)*

Imagen de Cassius Ahenobarbus en

[Wikimedia Commons](#). Licencia [CC BY-SA](#)

**Los teatros:** eran edificios semicirculares al aire libre para las representaciones teatrales. Se basaban en los teatros griegos, aunque en vez de aprovechar pendientes naturales solían estar contruidos desde el nivel del suelo y se cerraban con muros. A los romanos les gustaba la tragedia, pero mucho más las comedias y otros géneros de humor más populares, como los mimos, que a menudo se convirtieron en expresión de la crítica social y política.



*Teatro de Mérida (Badajoz)*

Imagen de Elemaki en [Wikimedia Commons](#). Licencia [CC BY-SA](#)

**Los anfiteatros:** eran edificios al aire libre de planta ovalada, o sea, parecidos a una plaza de toros. Se usaban para los combates de gladiadores, espectáculos de cacería, luchas entre animales e incluso ejecuciones públicas. En su centro estaba la **arena**, donde tenía lugar el espectáculo. Alrededor de la arena estaba el graderío (*cavea*) para los espectadores. Bajo ella había salas subterráneas para el vestuario, las jaulas de las fieras o los elementos del decorado. Aunque parezca sorprendente, los romanos eran muy aficionados a estos espectáculos sangrientos. Solían construirse fuera de las murallas de la ciudad.



*Anfiteatro Flavio (Roma), conocido como Coliseo*

Imagen de Javier Vieras en [Flickr](#). Licencia [CC BY](#)

**Los circos:** eran los mayores edificios de espectáculos de Roma y servían sobre todo para las carreras de carros tirados por caballos, por ejemplo las cuadrigas. Eran edificios al aire libre de forma alargada, con un extremo semicircular y el otro recto. Como los anfiteatros, tenían una arena y un graderío. En el centro de la arena estaba la espina, una franja de terreno construida alrededor de la cual daban las vueltas los carros. El circo era el espectáculo que mayores pasiones despertaba. Los cuatro equipos de carros, los *azules*, los *blancos*, los *rojos* y los *verdes*, tenían seguidores tan numerosos y apasionados como los actuales equipos de fútbol.



*Circo Máximo (Roma) (maqueta de la Universidad de Caen)*

Imagen de Pascal Radigue en [Wikimedia Commons](#). Licencia [CC BY-SA](#)

Los romanos cuidaron mucho el **abastecimiento de agua**. Para traer el agua desde sus fuentes construyeron largos **acueductos**, que recorrían kilómetros manteniendo una inclinación constante, para lo cual se debían construir túneles para atravesar las montañas y grandes hileras de arcos para superar los valles.

Las ciudades estaban conectadas mediante una red de **vías** romanas pavimentadas y de trazado rectilíneo, que permitían el tránsito durante todas las estaciones del año. Estas vías se hicieron con fines militares, pero facilitaron mucho el comercio y las comunicaciones. Sus testimonios más visibles son las **calzadas** y los **puentes**.



*Acueducto de Segovia*

Imagen de 23Agata en [Wikimedia Commons](#).

Licencia [CC BY-SA](#)



*Vía Apia, en las proximidades de Roma*

Imagen de S. Nieuwendijk en [Flickr](#). Licencia

[CC BY-NC-ND](#)



*Puente de Alcántara*

Imagen de Chiribeje en [Wikimedia Commons](#).

Licencia [CC BY-SA](#)



**Para saber más**

Todo eso fue posible porque los romanos fueron **grandes arquitectos e ingenieros**.

- Usaron materiales de construcción más ligeros y adaptables que la piedra, que permitían hacer construcciones mucho más grandes y elevadas, sobre todo el **hormigón** y el **ladrillo**. Para embellecerlos, solían recubrirlos con placas de mármol.
- Aumentaron la altura y la resistencia de los edificios mediante el uso del **arco de medio punto**, la **bóveda** y la **cúpula**.



*Arcos en el Puente del Gard (Francia)*

Imagen de N. Bicorné en [Wikimedia Commons](#).

Licencia [CC BY-SA](#).



*Bóveda en las Termas del Foro de Pompeya  
(Italia)*

Imagen de Velvet en [Wikimedia Commons](#).

Licencia [CC BY-SA](#).



*Cúpula en el Panteón de Roma  
(Italia)*

Imagen de J. Morton en [Flickr](#).

Licencia [CC BY-SA](#).



## Importante

Los romanos difundieron por todo el Mediterráneo su modelo de **ciudad**: una ciudad de plano regular centrada en el foro, con buenas infraestructuras y multitud de monumentos, edificios públicos y de espectáculos. Dieron un enorme impulso a la **arquitectura** y la **ingeniería**.

Los romanos también desarrollaron mucho las artes plásticas, especialmente la **escultura**, la **pintura** y el **mosaico**, es decir, un dibujo realizado con pequeñas piezas de colores, normalmente de piedra. Esculturas, pinturas y mosaicos adornaban los espacios públicos y el interior de las casas.

Con respecto a los griegos, los romanos cultivaron mucho el **retrato realista**. Eso se debe a la tradición aristocrática de la República, en la que cuando un personaje importante moría sus familiares realizaban una máscara de cera de su cara, para poder venerarlo en la casa y mostrarlo en los funerales de la familia. De estas máscaras surgieron los retratos, en los que los romanos intentaban sobre todo que se reconociera al retratado, fuera feo o guapo, y que se captara su personalidad.

Los emperadores hicieron además mucho uso de la escultura para hacer **propaganda** de sus propios logros y victorias.



*Togado Barberini (Central Montemartini,  
Roma)*

*Este aristócrata ha querido ser representado  
con las imágenes de sus antepasados.*

Imagen de dvdbramhall en [Flickr](#). Licencia [CC BY-NC-ND](#).



*Arco de Constantino en Roma*

*Los arcos de triunfo y las columnas honoríficas son algunas de las  
principales localizaciones de los relieves propagandísticos.*

Imagen de Drszucker en [Wikimedia Commons](#). Licencia [CC BY-SA](#).



## Curiosidad

### Momias y retratos

¿A qué a estas alturas parece que aquello de los egipcios era ya algo muy lejano? Pues no es así. En el Egipto romano continuaron antiguas tradiciones como la momificación, sólo que ahora los familiares de los difuntos querían representarlos a la manera realista del retrato romano. Otro ejemplo de como las culturas no se sustituyen en el tiempo, sino que se combinan para crear cosas nuevas.

Aquí tienes tres ejemplos. A la izquierda puedes ver la momia de un niño y como se colocaba sobre ella el retrato. A la derecha puedes ver otros dos retratos realizados con el mismo fin. Fíjate como nos miran, después de casi dos mil años.





Imagen en [The British Museum Collection Online](#) (modificada). Licencia [CC BY-NC-SA](#)



Imagen en [The British Museum Collection Online](#) (modificada). Licencia [CC BY-NC-SA](#)



Imagen en [The British Museum Collection Online](#) (modificada). Licencia [CC BY-NC-SA](#)



## Importante

Los romanos cultivaron la **escultura**, la **pintura** y el **mosaico**. Sus aportaciones más características son el **retrato realista** y la **escultura propagandística**.



## Comprueba lo aprendido

Lee y completa las siguientes frases.

La ciudad romana típica tenía calles  . Las dos calles principales eran el  , que recorría la ciudad de norte a sur, y el  , que la recorría de este a oeste. El centro de la ciudad era  , una plaza en torno a la cual estaban los principales edificios públicos, monumentos y negocios. Las ciudades en general

- murallas. Las necrópolis o cementerios se encontraban
  - de la ciudad.
- 



## Comprueba lo aprendido

---

En las siguientes líneas se describen edificios típicos de la ciudad romana. Completa las palabras que faltan.

- El  era el lugar donde los romanos rendían culto a sus dioses. Era parecido al griego, pero levantado sobre un podio.
  - La  era un edificio alargado con naves a distinta altura que los romanos usaban para realizar negocios y celebrar juicios. Los cristianos copiaron el modelo para sus iglesias.
  - La  era la sede del Senado romano y los consejos locales.
  - Las  eran los baños públicos, normalmente incluían el gimnasio.
  - El  era un edificio semicircular que se usaba para representar comedias, tragedias, etc.
  - El  era un edificio ovalado que se usaba para los combates entre gladiadores y otros espectáculos sangrientos.
  - El  era un edificio grande y alargado donde tenían lugar las carreras de carros.
  - Entre los monumentos conmemorativos destacan las columnas y los  del triunfo.
  - Los  eran largas conducciones que traían el agua a las ciudades.
  - Las  romanas unían todo el Imperio mediante una red de calzadas rectas y puentes.
- 



## Comprueba lo aprendido

---

Y, para acabar, dos preguntas más:

1) ¿Cómo se llama a un dibujo realizado con pequeñas piezas de colores, como piedras y pasta de vidrio, que los romanos usaron mucho como decoración de suelos y paredes?

Respuesta: el .

2) ¿Cuál fue la gran aportación romana a la escultura y la pintura, cuyo origen era la práctica funeraria de hacer una máscara de los difuntos?

**Respuesta:** el  realista.

---

## Resumen

---

Descarga aquí la versión imprimible de este resumen:



[>> Documento de descarga](#)



### Importante

---

La ciudad de **Roma** nació en el siglo **VIII a.C.** a partir de las **comunidades latinas** que controlaban un importante **vado y puerto natural del río Tíber** y que se beneficiaron de la **influencia cultural de los griegos y los etruscos**. En sus primeros siglos fue una *monarquía*, pero desde el 509 a.C. se convirtió en una **República**, una ciudad-estado aristocrática gobernada por magistrados, con un Senado y unas asambleas llamadas comicios.

---



### Importante

---

Entre los **siglos III y I a.C.** **Roma** **extendió su imperio** por todo el sur de Europa, el norte de África y el oeste de Asia. Sus principales **adversarios** fueron la ciudad de **Cartago**, contra la cual combatió en las tres **guerras púnicas**, y los **reinos helenísticos**. Roma consiguió el imperio gracias a su **poder militar**, pero también a su **capacidad para integrar a los pueblos conquistados**.

Pero la **República no fue capaz de gestionar el gran imperio que conquistó**. El resultado fueron las **guerras civiles** (finales del II a.C.-finales del I a.C.), durante las cuales distintos generales lucharon por el poder. **Julio César** logró conquistarlo por un tiempo, pero fue asesinado. Su hijo adoptivo se convirtió en el **primer emperador** de Roma, tomando el nombre de **Augusto**.

---



### Importante

---

**Augusto** estableció de hecho una **monarquía**, pero formalmente se presentaba como **protector de la República** y mantenía sus instituciones.

La época imperial se divide en **dos fases**:

- Durante el **Alto Imperio** (siglos I-III d.C.) el Imperio Romano llegó a su **máxima expansión**. Las **ciudades florecieron** y se convirtieron en el centro de la **romanización**, que es el proceso por el cual las poblaciones conquistadas por el Imperio Romano fueron asimilándose a los romanos. La **paz romana** permitió un gran **desarrollo económico**. La **sociedad** se dividía entre ciudadanos romanos, individuos libres sin ciudadanía y esclavos.
- Durante el **Bajo Imperio** (siglos IV-V d.C.) los emperadores se convirtieron en **reyes absolutos**, pero tuvieron que dividir el Imperio para poder controlarlo. El imperio se hizo **cristiano**. La **ciudadanía** se extendió a todos los libres, pero dejó de ser tan importante, las **ciudades** entraron en decadencia y los **impuestos** ahogaron la economía.

Finalmente, la **parte occidental del Imperio** cayó en manos de **reyes germánicos**, mientras que la parte oriental, conocida ahora como Imperio Bizantino, duró hasta el siglo XV.



## Importante

---

La **cultura romana** es el resultado de la combinación de la cultura **latina** con la **etrusca** y la **griega**. Los romanos aprendieron mucho de los griegos y nos han transmitido su cultura. Pero **no se limitaron a copiar a los griegos**.

La **religión romana** fue **politeísta** durante la mayor parte de su Historia. Sus dioses se parecían a los **griegos**. A partir del siglo IV el **cristianismo** se convirtió en la religión oficial.

Debemos a los romanos muchos elementos de nuestra cultura, entre otros el **Derecho**, el **calendario** y nuestra propia **lengua**.

Los romanos difundieron por todo el Mediterráneo su modelo de **ciudad**: una ciudad de plano regular centrada en el foro, con buenas infraestructuras y multitud de monumentos, edificios públicos y de espectáculos. Dieron un enorme impulso a la **arquitectura** y la **ingeniería**. Además, cultivaron la **escultura**, la **pintura** y el **mosaico**. Sus aportaciones más características en esos campos son el **retrato realista** y el uso de la **escultura** como forma de propaganda.

---

## Para aprender hazlo tú

---

En el año 79 d.C. las ciudades que rodeaban las fértiles laderas del **Monte Vesubio**, cerca de Nápoles (Italia), fueron sorprendidas por una violenta **erupción volcánica**. Muchos no tuvieron tiempo de salvarse, y con ellos sus pertenencias y casas quedaron sepultadas bajo toneladas de cenizas volcánicas arrojadas por el Vesubio.

Con los siglos, el horror se convirtió en una oportunidad histórica, ya que bajo la tierra ciudades como **Pompeya** o **Herculano** quedaron conservadas, congeladas por el fuego en un día que ocurrió hace casi dos mil años. Hoy están entre las mejores fuentes para nuestro conocimiento de aquella época.



*Los cuerpos de las víctimas dejaron un hueco en la ceniza volcánica. Al hacer moldes sobre esos huecos ha llegado hasta nosotros la imagen de los últimos momentos de los habitantes de Pompeya.*

Imagen de Claus Ableiter en [Wikimedia Commons](#). Licencia [CC BY-SA](#).

Imagen de Claus Ableiter en [Wikimedia Commons](#). Licencia [CC BY-SA](#).

Te propongo que realices una pequeña tarea de investigación sobre la más conocida de estas ciudades, Pompeya. Puedes orientar tu investigación tratando de responder a las siguientes preguntas, pero eres libre de visitar la ciudad como quieras.

- ¿Cómo era el **foro** de Pompeya?
- ¿Qué **templos** había en la ciudad?
- ¿Qué **edificios de espectáculos** había?
- ¿Qué puedes averiguar sobre sus **termas**? ¿Tenían una sola o varias?
- ¿Cómo eran las **casas**?
- ¿Puedes buscar algún **negocio** (tiendas, tabernas, panaderías...) y decirme cómo era?

Para ello seguro que encontrarás mucha información en la red, además de la que puedas encontrar en libros que tengas en casa o en una biblioteca cercana.



*Plano de Pompeya*

Imágenes: Plano: imagen de M. Violante en [Wikimedia Commons](#) (licencia [CC BY-SA](#)); villa de los misterios: imagen de gisleh en [Wikimedia Commons](#) (licencia [CC BY-SA](#)); casa de los Vetios: imagen de P. Lorente en [Wikimedia Commons](#) (licencia [CC BY-SA](#)); vía de la Abundancia: imagen de Mentnafunangann en [Wikimedia Commons](#) (licencia [CC BY-SA](#)); calle con arco: imagen de C. Raddato en [Wikimedia Commons](#) (licencia [CC BY-SA](#)); mosaico del Cave Canem: imagen de M. Barrie en [Flickr](#) (licencia [CC BY-SA](#)); fresco del tumulto del anfiteatro: imagen de W. Rieger en [Wikimedia Commons](#) ([Dominio público](#)).

## Imprimible

---



---

Si quieres escuchar el contenido de este archivo, puedes instalar en tu ordenador el lector de pantalla libre y gratuito [NDVA](#).

---

# Aviso legal

---

Las páginas externas no se muestran en la versión imprimible

## Aviso Legal

---

El presente texto (en adelante, el "**Aviso Legal**") regula el acceso y el uso de los contenidos desde los que se enlaza. La utilización de estos contenidos atribuye la condición de usuario del mismo (en adelante, el "**Usuario**") e implica la aceptación plena y sin reservas de todas y cada una de las disposiciones incluidas en este Aviso Legal publicado en el momento de acceso al sitio web. Tal y como se explica más adelante, la autoría de estos materiales corresponde a un trabajo de la **Comunidad Autónoma Andaluza, Consejería de Educación y Deporte (en adelante Consejería de Educación y Deporte)**.

Con el fin de mejorar las prestaciones de los contenidos ofrecidos. la