

# VL1- Tema 1.3: Percepción y génesis del volumen: Del plano al volumen



## Del plano al volumen, un primer paso

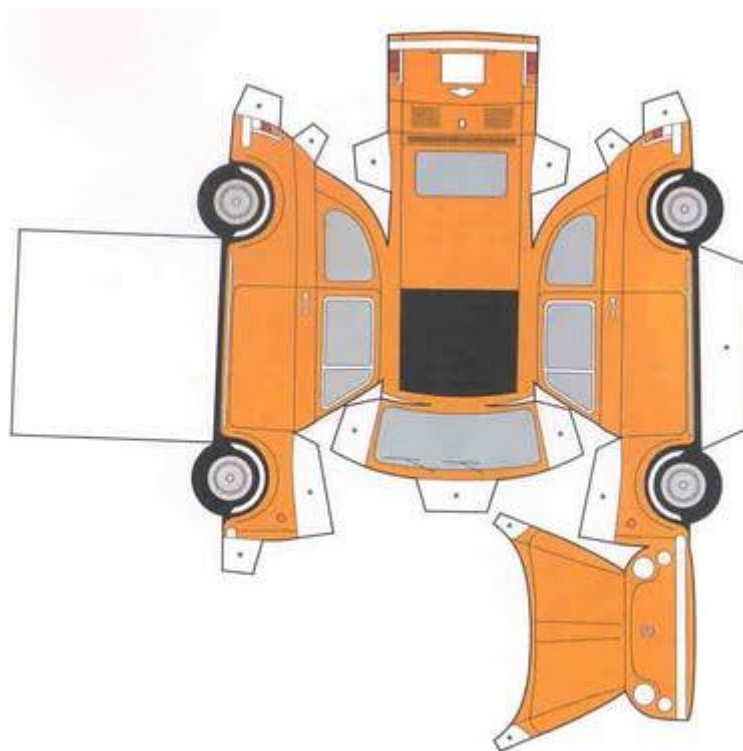
### Volumen

1.º Bachillerato

Contenidos

Percepción y génesis del volumen

Del plano al volumen



*papiroflexia*

Imagen de Ana Rodricano en [Flickr](#). Licencia [CC](#)

# Introducción

---



## Reflexiona

---

Si tuvieses que diseñar una escultura, o un edificio, podrías empezar por aplicar la lógica. Hacer algo así es un problema, si no tenemos conocimientos suficientes. **Pero disponemos de capacidad para aprender cosas nuevas**, cosas que nos interesan. También **podemos pensar, manejar y aplicar** nuestros conocimientos orientándolos según nuestro interés. Además, hoy más que nunca, **podemos buscar cualquier información que necesitemos**.

Dibujo, pintura, escultura y arquitectura son cuatro de las Bellas Artes. Son tan cercanas que a veces se mezclan entre ellas. Un bajorrelieve es casi un cuadro monocromo. El papel es suficientemente fuerte como para crear una escultura. La escultura es una actividad artística que se caracteriza por la tridimensionalidad. Pero los escultores normalmente tienen una formación artística que los hace ser también pintores y dibujantes, técnicas que son bidimensionales, o casi.



Imagen en [Wikipedia](#). Licencia [CC](#)

---



## Importante

---

¿Qué vas a ver en este tema?

En el apartado "La escultura a partir del plano" vamos a desarrollar cuatro subapartados que relacionan la escultura con el plano. Dos de ellos más teóricos como son "relieve" y "esculturas partir del Cubismo". Otros dos prácticos: "la creación de una escultura de papel dibujado" y el "desarrollo de la creatividad a partir de una caja de cartón".

En el otro apartado "La frontera entre lo bidimensional y lo tridimensional" veremos abundantes ejemplos de obras que están a medio camino entre la pintura y la escultura.

El último apartado "Del proyecto a la forma tridimensional" lo dedicaremos a hablar de los proyectos escultóricos y de cómo los artistas planifican su trabajo, desde los primeros bocetos, las maquetas hasta el trabajo final.

---



# 1. La escultura a partir del plano

---

## Introducción a la escultura a partir de planos

Anteriormente ya hablamos de las texturas. Estas poseen cualidades visuales y táctiles. Los pintores y escultores utilizan las texturas como parte del lenguaje artístico para crear sus obras. Existen pinturas, esculturas, relieves y unas obras, que veremos más adelante, llamadas esculto-pinturas, que poseen un aspecto que está entre lo pictórico y lo escultórico.

Aquí puedes observar parte de la obra "La marcha de la Humanidad". Se trata de un mural realizado por el artista David Alfaro Siqueiros para el Polyforum Cultural Siqueiros de Ciudad de México. A la pintura acrílica y de aerógrafo sobre pared, el artista ha colocado láminas pintadas para crear relieve y potenciar ciertas zonas, esta obra sería una escultopintura:



Imagen de AlejandroLinaresGarcia en [Wikimedia](#). Licencia [CC](#)

## El relieve

**El relieve** puede verse como una especie de cuadro, pero en vez de ser pintado, está realizado con técnicas escultóricas. El relieve se ha usado siempre para decorar edificios, como revestimiento escultórico del muro. Un muro es un plano, y el relieve sale de él.





*Relieve tumba Satbahetep*

Imagen de Luis García en [Wikimedia](#). Licencia [CC](#)

## Ejemplo 1 del plano en la escultura

El **Cubismo**, creado por Picasso y Braque, abrió dos nuevas puertas a la escultura: el collage, que en escultura equivale al ensamblaje y ha dado pie a todo un movimiento artístico "el Arte Pop"; y la faceta, el desarrollo del plano y los múltiples puntos de vista usado por muchos escultores cubistas, entre ellos Pablo Gargallo o Jacques Lipchitz de quien es la obra reproducida a continuación:



## Ejemplo 2 del plano en la escultura

Picasso hizo, en 1966, una exposición de sus obras entre las que se encontraban muchas esculturas de metal, que parecen originadas por trabajos de papel. Esta obra nos ha dado pie a crear una actividad hermosa, la creación de una escultura cubista a partir de un dibujo cubista.



*Basler Kunstmuseum Picasso Skulptur*

Imagen de Wladyslaw Sojka en [Wikimedia](#). Licencia [CC](#)



## 1.1. El relieve

---

El relieve es una técnica escultórica, en la que se trabaja en una superficie plana limitada, que puede ser de papel, madera, piedra, etc. modelando, tallando o realizando formas que sobresalen o se hunden en esta superficie. Un relieve ofrece un único punto de vista frontal, no está pensado para ser rodeado como las esculturas exentas.

Existen varios tipos de relieves:

### Hueco relieve

Son relieves donde las formas se hunden en la superficie que sirve de soporte. Para realizarlos, normalmente, hay que quitar material del soporte en el cual se trabajan sus formas, resultando horadado en negativo, en el plano o en el muro.



### Bajorelieve

El relieve es muy plano, sobresale muy poco del muro.



### Mediorelieve

Está entre el bajorrelieve y el altorrelieve. Las formas modeladas se despegan un poco más del muro que un bajorrelieve, pero no sobresalen mucho del plano.



*Relieve en el Oratorio de la Santa Cueva de Cádiz*

Imagen de Caleteron en [Wikimedia](#). Licencia [CC](#)

## Altorrelieve

Las figuras salen bastante del muro, no podemos verlas desde detrás, aunque sí desde los laterales.



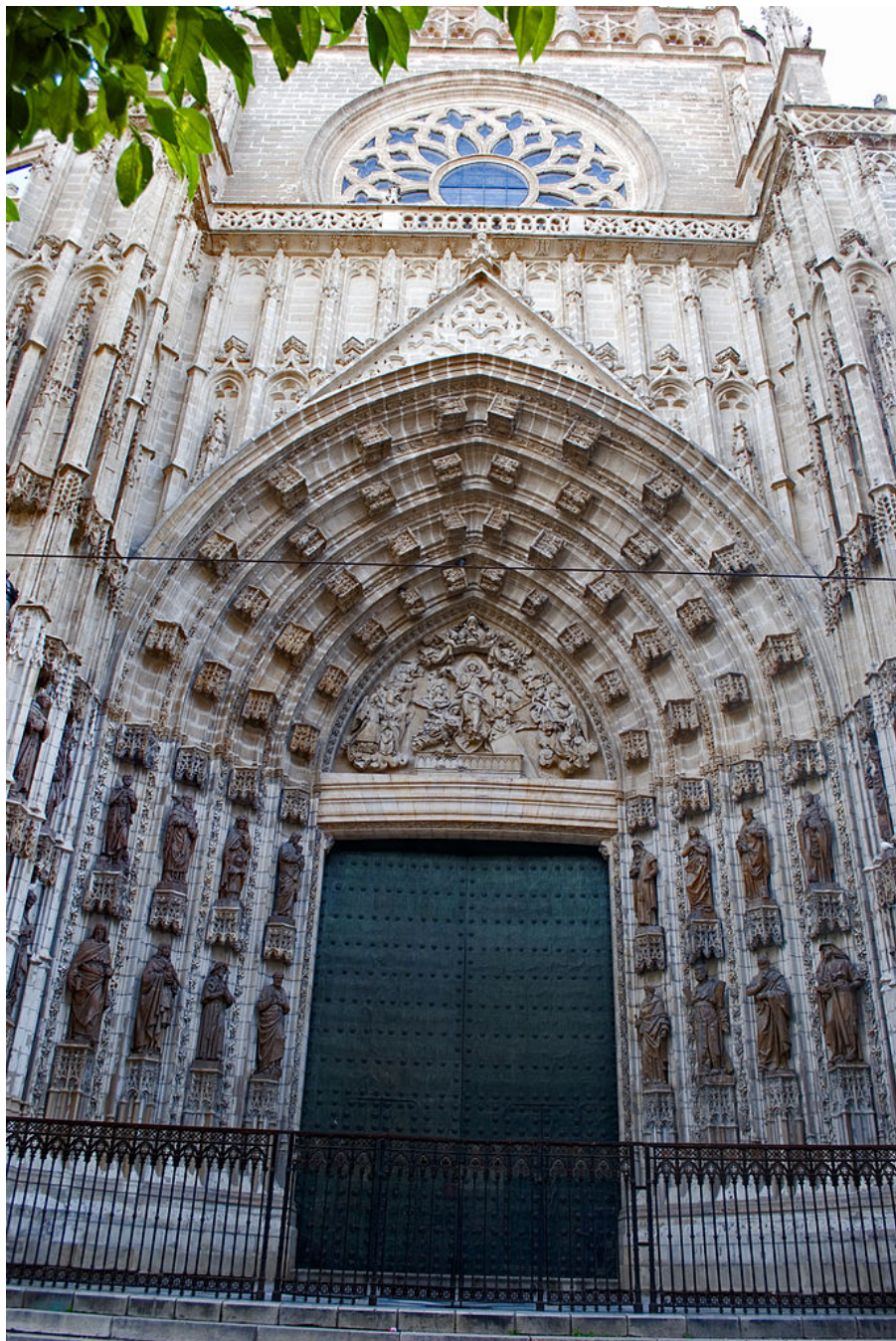


*Altorelieve del triunfo de Augusto*

Imagen de Ángel M. Felicísimo en [Wikimedia](#). Licencia [CC](#)

## Medio bulto

Las figuras están esculpidas por completo o con una reducción mínima, pero se adosan al muro donde se quiere colocar, sin posibilidad de ser rodeadas por completo, lo que quiere decir que están pensadas para que tengan un único punto de vista. Las figuras adosadas alrededor de la entrada por una de las puertas a la Catedral de Sevilla es un ejemplo:



*Catedral 002*

Imagen de Anual en [Wikimedia](#). Licencia [CC](#)

## Bulto redondo

Cuando la figura está completamente exenta del muro lo llamamos bulto redondo, se le da la vuelta para verlo completo y ya no es un relieve.



**Comprueba lo aprendido**





*Relieve tumba Satbahetep*

Imagen de Luis García en [Wikipedia](#). Licencia [CC](#)

¿Cómo calificarías esta pieza escultórica?

 [Sugerencia](#)

- ☐ Hueco relieve.
- ☐ Medio bulto.
- ☐ De bulto redondo.
- ☐ Altorrelieve.
- ☐ Bajorrelieve.

Hueco relieves son relieves de profundidad, el trabajo está horadado en negativo en el plano o en el muro.

Las figuras se esculpen en la totalidad de su contorno, excepto en la parte posterior, que queda adosada al muro.

Cuando la figura está completamente exenta del muro lo llamamos bulto redondo.



Las figuras salen bastante del muro, no podemos verlas desde detrás, aunque sí desde los laterales.

Acertaste. el relieve es muy plano y sobresale muy poco del muro.

## **Solución**

1. Incorrecto
  2. Incorrecto
  3. Incorrecto
  4. Incorrecto
  5. Opción correcta
-

## 1.2. A partir del Cubismo. El collage y el ensamblaje

En este apartado vas a estudiar cómo surge el collage y el ensamblaje. Esta técnica ayudó a la precursión del Cubismo y a partir de este movimiento muchos artistas lo incorporaron de forma habitual en su expresión gráfico-plástica. Lee los siguientes apartados:

### El concepto de textura

El concepto de textura ha existido desde siempre como factor predominante para los pintores, pero es desde la creación del Cubismo por parte de Picasso y Braque cuando esta toma una dimensión más cercana a la tridimensionalidad. Sobre todo después de los cuadros que estos pintores llamaron Cubismo Sintético. Observa esta obra de Juan Gris titulada "La botella de anís" y analiza la gran variedad de texturas que posee:



Juan Gris - La bouteille d'anis - Google Art Project

Imagen en [Wikimedia](#). [Dominio público](#)

## Collage

Se empieza a elaborar obras no solo con pintura, sino superponiendo papeles, originando lo que se conoce como collage o *papier collé* (papel pegado).

En la fotografía siguiente tienes el posiblemente primer cuadro de este tipo, donde Picasso utilizó la técnica del collage, "*Naturaleza muerta con silla de rejilla*" en el que pegó un trozo de hule encerado para imitar el aspecto de la silla de rejilla. Braque, se interesó por los trabajos de Picasso, y fue el primero en adoptar su nuevo recurso, utilizando papeles que imitaban a la madera.



Pablo Picasso - *Still-Life with Chair Caning*  
Imagen de Jorge Alberto Mussuto en [Flickr](#). Licencia [CC](#)

El Collage se convierte en un nuevo recurso del lenguaje artístico, consistente en pegar papeles, o trozos de objetos o materiales, normalmente, no sobresalen mucho del cuadro. Cuando decimos *papier collé*, nos referimos, más bien, al collage pero el papel se adapta a la forma del objeto que representa.

Por ejemplo, en el cuadro de Juan Gris "*Botella de anís*", que has visto en el epígrafe superior "*El concepto de textura*", del que hemos querido incluir una foto de gran tamaño para que puedas distinguir perfectamente las texturas, hay *papier collé* con un trozo de papel de imitación a la madera que recuerda la madera de la mesa sobre la que estaría apoyada la botella de anís, y parece que tiene la forma de la superficie de la mesa. También hay "collage", pues la etiqueta de la botella y el periódico, se representan a sí mismos, podemos decir que pegando un trozo de la botella, el artista ha representado la botella de un modo simplificado, ha hecho una síntesis del objeto. Por este concepto nuevo se le llama a esta manera de hacer "Cubismo sintético".

El gran artista andaluz Pablo Picasso llevó el collage de los cuadros de cubismo sintético a la escultura. Como vemos abajo en las fotos de las dos obras, que representan una guitarra, y las dos están construidas a base papeles y cartones pegados.

Esta escultura en particular no es una escultura de bulto redondo, por lo que podemos considerarla un relieve o una esculto-pintura. Se titula: "*Naturaleza muerta con Guitarra*".

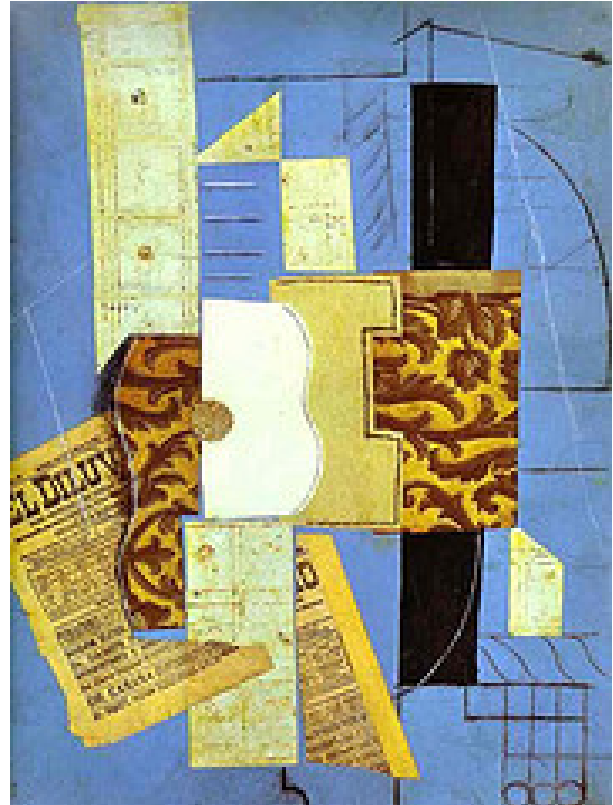


1913. Está construida de cartón, papel, cuerda, y cable pintado. sus dimensiones son de: 76.2 x 52.1 x 19.7 cm. Está en el Museo de Arte Moderno de Nueva York.



*Picasso Guitar*

Imagen de Nika Vee en [Flickr](#). Licencia [CC](#)



*Pablo Picasso - Guitar*

Imagen de Jorge Alberto Mussuto en [Flickr](#). Licencia [CC](#)

El resto de la obra escultórica de Picasso también contiene en muchos casos conceptos relacionados con la bidimensionalidad, dibujo y pintura. La escultura que ves en la foto está realizada de hormigón, pero si piensas que Picasso hizo un proyecto o un boceto, seguro que era de papel doblado y dibujado a lápiz o carbón.



*Picasso Outside 1*

Imagen de John Hurd de Boulder en [Wikimedia](#). Licencia [CC](#)

## Ensamblaje

Cuando hablamos de escultura compuesta de piezas de distintos materiales pegados, no la llamamos collage, sino "Ensamblaje". En la foto vemos el ensamblaje titulado "Monograma" de Robert Rauschenberg, conformada por una pieza pictórica que sirve de base, un animal disecado y un neumático, además de cierta policromía. De ensamblajes y Arte Pop, hablaremos con más profundidad más adelante.



*Monogram*

Imagen en [Wikimedia](#). Licencia [CC](#)

## Los escultores y la utilización del plano a partir del Cubismo.

Picasso y Braque, que son los pioneros del cubismo, recurren a la representación de las formas por medio de distintas superficies planas, geometrizando y simplificando estas formas donde las líneas y las superficies aparecen fragmentadas. Unas veces conectadas unas con otras, otras veces, no sabemos muy bien cuales son sus bordes o límites. Estas superficies, que se trabajan cada una por separado, se llaman facetas, y en ellas aparecen los objetos vistos desde varios puntos de vistas distintos, que se mezclan para organizar un todo, esto es, la consideración de una perspectiva múltiple, que a veces recuerda el dibujo de los niños, ya que también mezclan puntos de vistas distintos para representar los objetos del modo más descriptivo posible; Los egipcios, de un modo más normalizado, también mezclaban distintos puntos de vistas en una misma representación.

Ya no existe un punto de vista único. Esos trozos de planos irregulares llamados "Facetas" serán un nuevo recurso expresivo que utilizarán innumerables artistas. Los



escultores cubistas como Gargallo, utilizan la faceta como unidad escultórica, de tal manera que esos trozos de planos tienen cierto grosor, y se alabean creando superficies tridimensionales. El concepto de perspectiva múltiple se consigue dejando huecos que se convierten en forma, y además permiten ver estos planos escultóricos (facetas) y el objeto representado desde múltiples puntos de vista, pues al mismo tiempo lo vemos por fuera y por dentro.

**Pablo Gargallo** desarrolló un estilo de escultura basado en la creación de objetos tridimensionales de placas planas de metal, usando también papel y cartón. Si pensamos en la escultura "El profeta", de la foto, está construida a base de placas dobladas y trabajadas; es como si el boceto original estuviese hecho de cartón o placas de barro curvadas mientras están húmedas y son flexibles.



*Pablo Gargallo The prophet 1933*

Imagen de Jules Grandgagnage en [Wikimedia](#). Licencia [CC](#)

Este autor deja huecos vacíos que forman parte de la escultura del mismo modo que lo lleno. Algunas de estas esculturas tienden a ser minimalistas. Por ejemplo, en el retrato de kiki de Montparnase muestra solamente la mitad de una cara y puede que sólo tenga un ojo. También realizó esculturas más tradicionales en bronce, mármol y otros materiales.





*Pablo gargallo-kiki de montparnasse front et*  
Imagen de Husky en [Wikimedia](#). [Dominio público](#)



## Comprueba lo aprendido

Contesta verdadero o falso

El primer cuadro, en el que probablemente se utilizó la técnica del collage, fue "*Botella de anís*" de Juan Gris.

 [Sugerencia](#)

☐ Verdadero ☐ Falso

Falso

No sería Picasso.

"Naturaleza muerta con Guitarra" de Pablo Picasso es una escultura de bulto redondo.

 [Sugerencia](#)

☐ Verdadero ☐ Falso

**Falso**

Está construida de cartón, papel, cuerda, y cable pintado. Sus dimensiones son de: 76.2 x 52.1 x 19.7cm. Está en el Museo de Arte Moderno de Nueva York.

Cuándo hablamos de escultura compuesta de piezas, de distintos materiales, pegadas; la llamamos collage.

 [Sugerencia](#)

☐ Verdadero ☐ Falso

**Falso**

Ver "Monograma" de Robert Rauchenberg, conformada por una pieza pictórica que sirve de base, un animal disecado y un neumático.

En la escultura "Urano" de Pablo Gargallo, el autor compone la forma utilizando los huecos.

 [Sugerencia](#)

☐ Verdadero ☐ Falso

**Verdadero**

Es un caballo, y está en el Ayuntamiento de Barcelona.

## 1.3. Crear una escultura a partir de un dibujo. Las esculturas de Picasso

---



### Ejercicio resuelto

---

Para practicar con lo visto hasta ahora sobre el Cubismo y el collage te proponemos realices esta actividad.

Basándote en las esculturas que creó Picasso usando el collage en su época cubista vas a realizar una pieza partiendo de un formato A3. El papel debe ser de gran gramaje, podrías usar cartulinas o cartón.

Deberás hacer un dibujo sencillo del rostro. Quizá no tengas la habilidad suficiente para dibujar de un solo trazo, por lo que te recomendamos que hagas el dibujo sin borrar los posibles errores y después lo calques sobre el papel con que definitivamente vas a hacer la escultura. Al calcar, las líneas serán precisas y de un solo trazo como las del ejemplo. Para calcar lo mejor es colocar el dibujo base sobre un cristal a contraluz, y el papel definitivo encima. Busca un papel bonito y recio para que aguante vertical y no uses pinturas líquidas que lo mojaría y perdería resistencia y rigor. También lo puedes hacer con plásticos, acetatos, cartón pluma, etc.

Observa en la siguiente presentación, los pasos que se han seguido para el desarrollo de esta escultura. Esperamos te sean de utilidad para realizar la tuya:

#### **Paso 1**





Imagen de Juan Charro en [Flickr](#). Licencia [CC](#)

## Paso 2



Imagen de Juan Charro en [Flickr](#). Licencia [CC](#)

## Paso 3



Imagen de Juan Charro en [Flickr](#). Licencia [CC](#)

## Paso 4



Imagen de Juan Charro en [Flickr](#). Licencia [CC](#)

## Paso 5



Imagen de Juan Charro en [Flickr](#). Licencia [CC](#)

## Paso 6

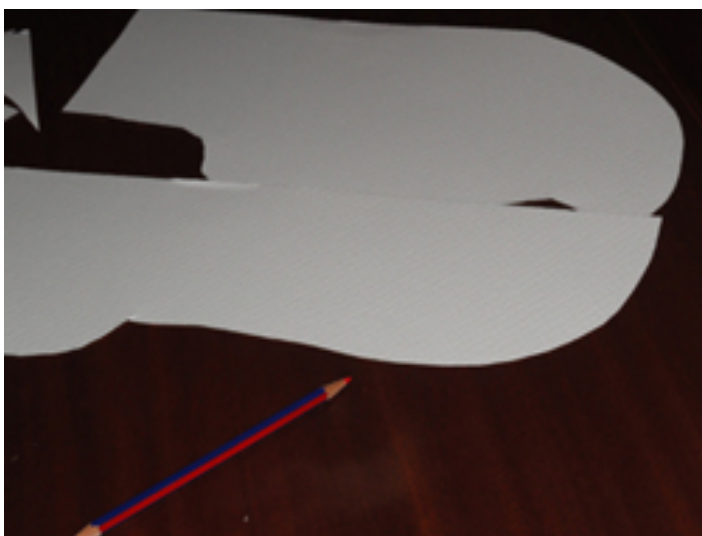


Imagen de Juan Charro en [Flickr](#). Licencia [CC](#)

## Paso 7



Imagen de Juan Charro en [Flickr](#). Licencia [CC](#)

## Paso 8





Imagen de Juan Charro en [Flickr](#). Licencia [CC](#)

## Paso 9



Imagen de Juan Charro en [Flickr](#). Licencia [CC](#)

## Obra final



Imagen de Juan Charro en [Flickr](#). Licencia [CC](#)

## Obra final con fotografía de obras similares de Picasso



Imagen de Juan Charro en [Flickr](#). Licencia [CC](#)

## Obras similares de Picasso

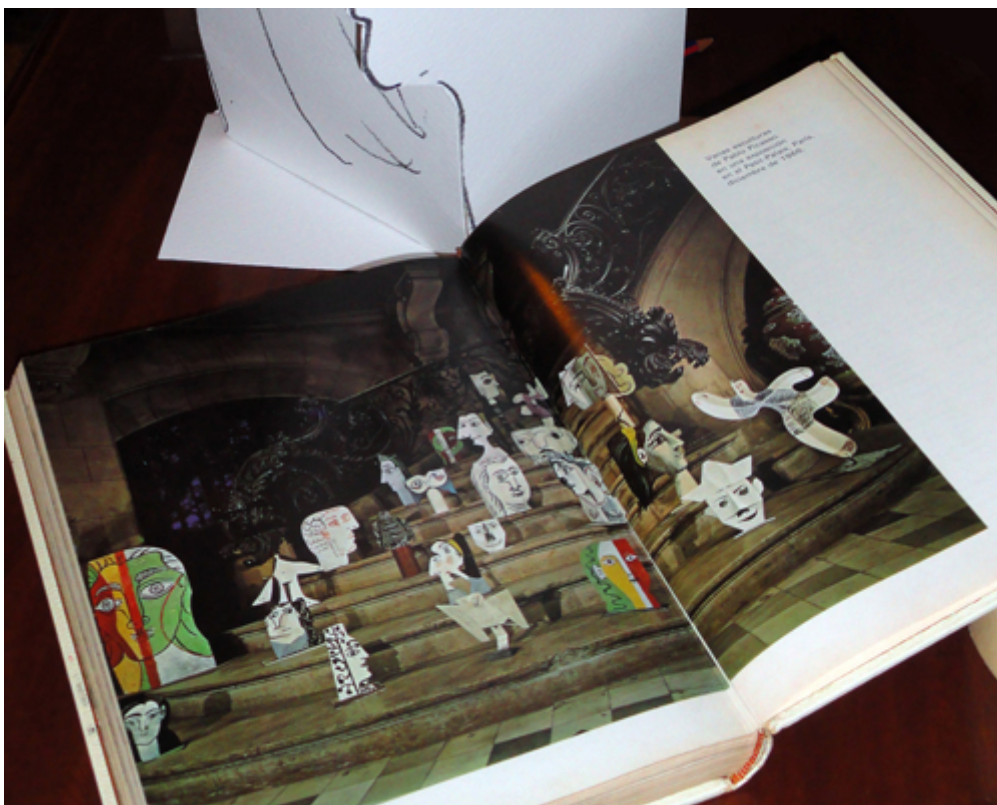


Imagen de Juan Charro en [Flickr](#). Licencia [CC](#)

## Obra final con color



Imagen de Juan Charro en [Flickr](#). Licencia [CC](#)

---



## 1.4. Crear una escultura a partir de cartón o papel

---



### Ejercicio Resuelto

---

#### Creación de una escultura a partir de una caja de cartón.

Para crear una escultura a partir de una caja, hemos seguido el siguiente proceso:

Buscar una caja que no sea corriente, que tenga su cualidad. En este caso es un envase de una botella, al que hemos dado la vuelta para evitar que en las fotos se vea la marca en esta publicación. Pero las marcas podían habernos sido útiles, pues aportan dibujo, color y diseño.

Los materiales que hemos usado son una cuerda, grapas, cinta de carrocero, y un contrapeso que pusimos al final hecho con varios trozos de cartón piedra unidos.

Abrimos la caja por completo, y jugamos con ella, con sus dobleces para ver que nos sugería. Después de varias vueltas apareció esta idea que en un principio pensamos que fuera un insecto, pero durante el proceso de trabajo nos pareció recordar más el vuelo de un saltador de trampolín de nieve. No hemos necesitado cortar el cartón, solo horadarlo para pasar las cuerdas.

Para aumentar ese efecto de vuelo, le recortamos la base y le pusimos un contrapeso que quedase oculto, consistente en varios trozos de cartón piedra pegado debajo de la base de cartón con cinta de carrocero.

Observa visualmente en este pase de diapositivas cada una de los pasos que se han llevado a cabo. Es la creación realizada por el alumnado del IES Al-Iscar de Villanueva del Ariscal, bajo la tutela del profesor Juan A. Martínez:

#### Paso 1



Imagen de Juan Charro en [Flickr](#). Licencia [CC](#)

## Paso 2

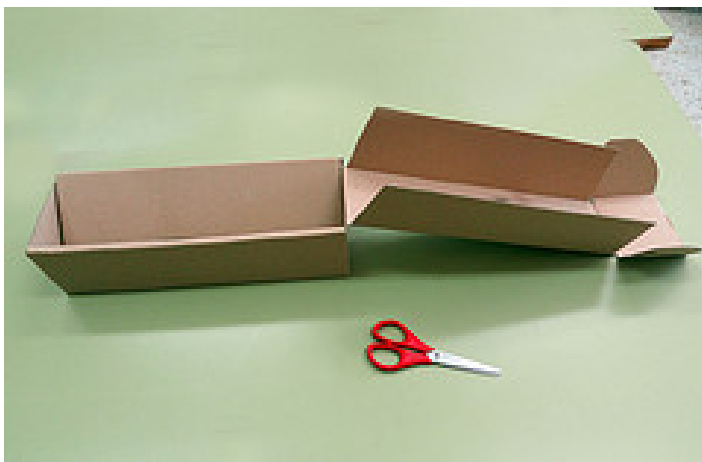


Imagen de Juan Charro en [Flickr](#). Licencia [CC](#)

## Paso 3

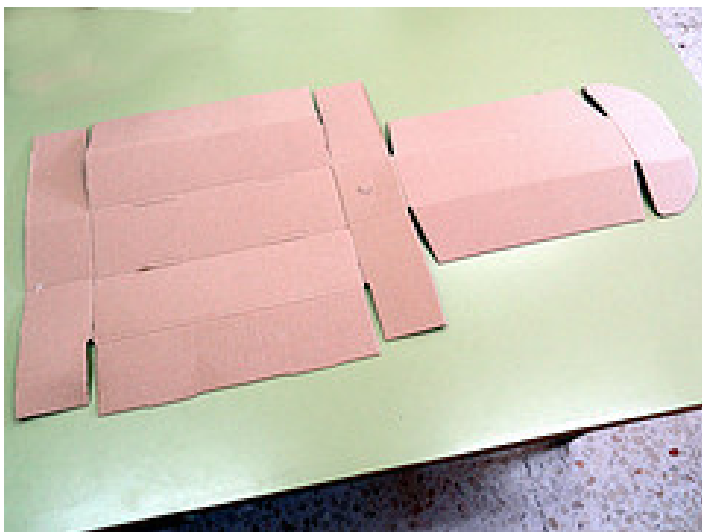


Imagen de Juan Charro en [Flickr](#). Licencia [CC](#)

## Paso 4



Imagen de Juan Charro en [Flickr](#). Licencia [CC](#)

## Paso 5



Imagen de Juan Charro en [Flickr](#). Licencia [CC](#)

## Pieza 1

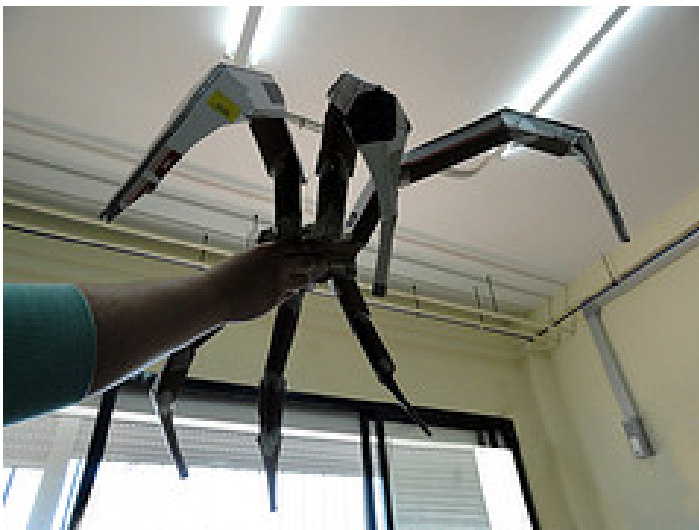


Imagen de Juan Charro en [Flickr](#). Licencia [CC](#)

## Pieza 2



## Pieza 2



Imagen de Juan Charro en [Flickr](#). Licencia [CC](#)

## Pieza 3



Imagen de Juan Charro en [Flickr](#). Licencia [CC](#)

---

## 2. La frontera entre lo bidimensional y lo tridimensional

---

En este punto, vamos a ver manifestaciones artísticas que están muy cercanas y su clasificación puede ser algo confusa. Pinturas que parecen esculturas y viceversa, también pinturas que imitan a objetos tridimensionales y consiguen engañarnos, esculturas que necesitan ser pintadas para estar completas, y un caso curioso en la Historia del Arte, el grupo escultórico Laocoonte del Museo Vaticano.

Desde el Renacimiento, los artistas han intentado recrear la realidad, usando el conocimiento que tienen de la visión humana. A la visión humana se le puede engañar. Un **trampantojo**, también llamado trompe *l'oeil*, expresión francesa que significa que «engaña el ojo»; es una obra de arte que intenta engañar a la visión, manipulando la perspectiva y jugando con los efectos ópticos. Son muy utilizados en la pintura, pero también podemos encontrarlos en la escultura y arquitectura.

En España, el Grupo "El Paso" de pintores matéricos, llevó el estudio de texturas y materiales hasta las últimas consecuencias, de tal manera que sus pinturas parecen esculturas y a veces lo son. Esta es una escultura realizada por Canogar, artista matérico andaluz del Grupo "El Paso":



*Es Baluard Mallorca Spain 2008 10*  
Imagen de ILA-boy en [Flickr](#). Licencia [CC](#)

La imaginería barroca, tan andaluza, es un ejemplo claro. Cuando Martínez Montañés sentó las bases de este estilo artístico, que dura hasta nuestros días, lo hizo contando con un equipo de personas especializadas en las **distintas disciplinas**, así el escultor es más bien el diseñador y tallador de la obra, pero después intervienen pintores.



*Retablo Mayor Monasterio de San Isidoro del Campo, Montañés.*

Imagen de Jose Luis Filpo Cabana en [Wikimedia](#). Licencia [CC](#)

## 2.1. Formas bidimensionales que engañan: los trampantojos

---

### El trampantojo

El trampantojo es una técnica pictórica que se usa mucho en pintura mural. Consiste en un engaño visual, creado mediante un dibujo o pintura, en el que se han manipulado los puntos de vistas y las sensaciones ópticas, para aparentar un espacio o forma que no existe realmente. En la imagen del Palacio Ducal de Génova vemos una solución bidimensional para aparentar un relieve arquitectónico. De no ser por las puertecillas y el grafiti, casi no nos daríamos cuenta de la realidad.



*Genova-Palazzo Ducale-part.-DSCF7382*

Imagen de Twice25 and Rinina25 en [Wikimedia](#). Licencia [CC](#)

Al trampantojo, se le llama también por el término francés "*trompe l'oeil*". Se utiliza mucho en arquitectura para crear la ilusión de espacios inexistentes.





En el **arte urbano** y el **grafiti** también es frecuente ver estos trampantojos.

Existen también trampantojos arquitectónicos. Los arquitectos de la antigua Grecia ensanchaban por el centro el grosor de las columnas, ya que de otro modo resultaban a la vista delgadas y frágiles para el peso que soportaban. Esta deformación se llama éntasis, y responde a una mejora en el efecto visual, óptico y estético de las formas de las columnas.



Parthenon-2008 entzerzt

Imagen de Neokortex en [Wikimedia](#). Licencia [CC](#)

Otros más provocadores como la Galería del Pacio Spada de Borromini. El arquitecto juega con la percepción del espacio mediante efectos arquitectónicos, pues varía la altura de las columnas, y se va estrechando el pasillo, así como el tamaño de los casetones y la anchura de los arcos, el suelo sube y el techo baja; provocando una sensación de mayor profundidad en una perspectiva más agresiva. Este efecto se conoce como perspectiva acelerada.



*Spada*

Imagen de Anamorphosis en [Wikimedia](#). Licencia [CC](#)



## Curiosidad

---

### La fotografía, el cine y el teatro.

Estas tres artes tienen en común la inmovilidad del espectador, que siempre recibe la imagen visual desde el mismo punto de vista, por eso se presta a la recreación espacial.

#### El teatro

En el teatro se fabrican escenografías con telones y bambalinas que, unidos a la iluminación, engañan al espectador creando una ilusión de espacio. Hay que hacer un estudio de perspectiva para calcular el ángulo de visión y el horizonte que tienen los espectadores. El mundo de la escenografía teatral es muy amplio.

#### La fotografía

La fotografía es el medio del que ha partido toda la innovación en creación de espacio y volumen falso. Desde el principio de la fotografía se han usado telones de fondo para recrear espacios en los que verdaderamente no estaba el personaje fotografiado. Con el nacimiento de la fotografía digital, este medio artístico de expresión se parece cada vez más al cine, pues las máquinas y el software con los que se trabaja son los mismos.

Debemos prestar atención a aquellos fotógrafos que juegan con el espacio y con el volumen de manera poética, formando parte de su mensaje expresivo.

El fotógrafo Chema Madoz, construye objetos para fotografiarlos. Los objetos que construye son como esculturas que no existen salvo en sus propias fotografías. Debajo tenemos una imagen de una exposición de fotografías de Chema Madoz. Si nos fijamos exclusivamente en la foto que cuelga de la pared, el artista ha fotografiado un objeto que es medio, una tabla de planchar, medio un indicador de carretera de un Hotel.



Paco  
2008

*Exposición Chema Madoz IV*

Imagen de Paco Calvino en [Flickr](#). Licencia [CC](#)

## El cine

El cine es el arte, que más ha evolucionado la recreación del espacio y el volumen falso. Para crear espacios que parezcan profundos, grandes y reales se han hecho



escenografías enormes, como las creadas por Cecil B Demille, para "los Diez Mandamientos" de 1923. A continuación, tienes una pieza de vídeo de esta película, no es necesario que lo veas al completo, fíjate en los escenarios y los elementos (como la esfinge que trasladan los obreros), son todos falsos. Los hicieron a tamaño natural en el desierto, y allí han permanecido hasta 1985.

[Enlace a recurso reproducible >> https://www.youtube.com/embed/rHSj2jFa-xI](https://www.youtube.com/embed/rHSj2jFa-xI)

*The Ten Commandments 1923 - Part 2*

Video de moreiramedeiros alojado en [Youtube](#)

Hay algunos engaños pequeños y originales, como el truco creado con un espejo parcial para la película de Fritz Lang metrópoli, en el que con un espejo parcial se sitúa una miniatura dibujada, de tal manera, que parece el fondo de los personajes que se mueven realmente en la escena. En el siguiente video puedes ver algunas escenas de cómo lo rodaron. A partir del minuto 2:20 se empieza a observar el montaje:

[Enlace a recurso reproducible >> https://www.youtube.com/embed/H43bnP72LVo](https://www.youtube.com/embed/H43bnP72LVo)

*El espejo de Schüfftan en "Metropolis" (Fritz Lang, 1927)*

Video de Cultura en la UA alojado en [Youtube](#)

El cine es el medio para el que se ha creado la Realidad Virtual. Hoy día se pueden recrear espacios y personajes que parecen reales, completamente creados por ordenador. Esta cuestión se verá con más profundidad más adelante.



## Para saber más

---

Un artículo sobre la película los Diez Mandamientos y sus escenarios y decorados: [enlace a la película en Taringa](#).



## Comprueba lo aprendido

---

Lea el párrafo que aparece abajo y complete las palabras que faltan.

El trampantojo es una  pictórica que se usa mucho en pintura mural. Consiste en un  visual, creado mediante un dibujo o pintura, en el que se

han manipulado los puntos de  y las sensaciones  , para  
aparentar un espacio o forma que  existe  .

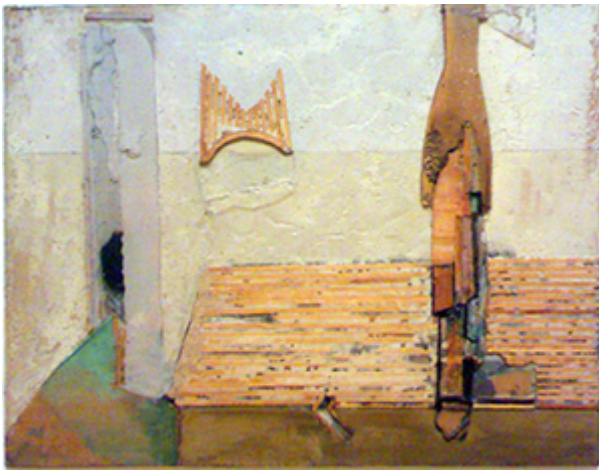
---

## 2.2. Los artistas matéricos

---

La **Pintura matérica** es un movimiento artístico pictórico. Consiste en una pintura abstracta, cuya característica principal es que se realiza con materias diversas, diferentes de las tradicionales, incluyendo en el cuadro arena, tela de saco, chatarra, trapos, madera, cristal, yeso etc. Los pintores actúan sobre la obra destruyéndola en parte con cortes, perforaciones o desgarrones.

En este estilo pictórico, los cuadros adquieren un relieve mucho más alto de lo que se había hecho hasta entonces. Los artistas principales que siguen este movimiento pictórico son los italianos Piero Manzoni y Alberto Burri, Josep Beuys, y los españoles del grupo El Paso, sobre todo Lucio Muñoz, Antoni Tàpies y César Manrique.



08072007150

Imagen de Ronsel en [Flickr](#). Licencia [CC](#)

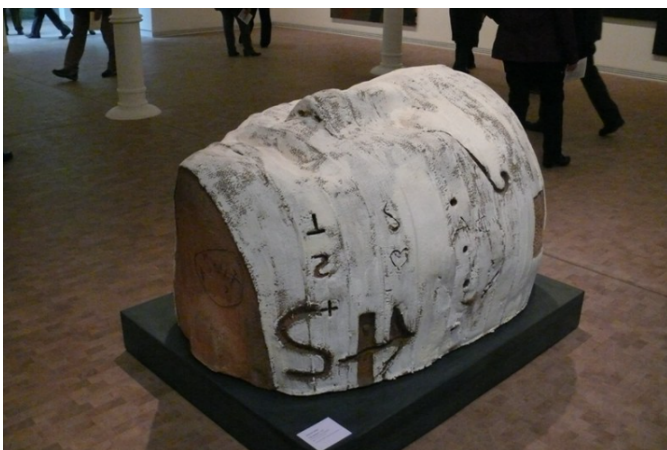


*Barcelona, Barcelona #74, or Antoni Tàpies  
the painter*

Imagen de dou\_bel\_you en [Flickr](#). Licencia [CC](#)

Como puedes ver, la pintura es casi un relieve. Estos pintores investigan sobre los materiales. Los cuadros (de la zona superior) de Lucio Muñoz y Antoni Tàpies, recuerdan más a un trozo de muro o de suelo cercano a una construcción que a las pinturas tradicionales.

Muchos de estos artistas derivaron hacia la escultura, por la cercanía del lenguaje. Son esculturas muy cercanas a la pintura.



### *Antonie Tapies (4)*

Imagen de Joan Griffols en [Flickr](#). Licencia [CC](#)



### **César Manrique Wandskulptur**

Imagen de Hein.Mück en [Wikipedia](#). Licencia [CC](#)

Beuys es el artista más famoso de este estilo. Ha realizado pinturas, pero sobre todo ha trabajado en la instalación y la fotografía. En la instalación aporta el "objet trouvé" (objeto encontrado) que rodea de piezas con texturas; como la furgoneta de la Tate Modern, que está a medio cargar de rollos de tela sobre patines. La instalación del Museo de Berlín, juega con la misma sensación de objetos encontrados pero en este caso son piedras que aparentan ser troncos, situadas como si el espectador se las encontrase en la sala.



### *Berlin museum fur gegenwart Beuys*

Imagen de Velvet en [Wikimedia](#). Licencia [CC](#)





*beuys*

Imagen de David Surtees en [Flickr](#). Licencia [CC](#)

En el grupo el paso hay dos componentes andaluces, Rafael Canogar, y Manuel Rivera. Ambos son considerados como grandes artistas contemporáneos internacionales.

La obra de Rafel Canogar tiene un estilo cercano al Pop, pero al mismo tiempo es matérico. Esta pintura suya se titula "Col Martínez Guerricabeitia".



Manuel Rivera ha hecho muchas obras jugando con los efectos ópticos que proporcionan las telas metálicas. Observa esta obra suya ubicada en el Museo de Arte Público de Madrid:



## 2.3 Esculturas pintadas. La imaginería andaluza

### Pintura como escultura - escultura como pintura.

Desde siempre estas dos disciplinas artísticas se han cruzado.

En Andalucía poseemos grandes obras artísticas dentro del campo de la imaginería. **Martínez Montañés**, quizás el más grande imaginero de todos los tiempos, no trabajaba solo, contaba con un equipo de especialistas en policromía, que ponían la base de estofado y la pintura llamada de encarnadura o de ropajes. Observa este par de obras realizadas por él:



*San Francisco de Asís Osuna*

Imagen de Anual en [Wikimedia](#). Licencia [CC](#)



*San Francisco de Borja, iglesia Anunciación, Sevilla*

Imagen de Juan Martínez Montañés en [Wikimedia](#). Licencia [CC](#)

En la época de Diego Velázquez, los pintores se agrupaban en su gremio por especialidades y existía una profesión de pintor de esculturas. Pacheco, maestro de Velázquez lo era.

La imaginería policroma, busca en ocasiones, el mayor realismo posible, utilizando verdaderos ropajes o cabellos naturales. Existe la fabricación en serie de imágenes, pero por ello pierden calidad artística.



En este estilo artístico podemos encontrar en la Historia del Arte de Andalucía, algunos de los escultores más importantes, aparte de Martínez Montañés, ya nombrado están Juan de Mesa, Pedro Roldán y su hija la Roldana, Alonso Cano y Pedro de Mena. En Murcia nació otro gran escultor Francisco Zarcillo.

La tradición de la Semana Santa perdura en nuestros días y por lo tanto hay escultores actualmente trabajando con estas técnicas. En el siguiente video podrás ver el proceso de trabajo de un imaginero:

[Enlace a recurso reproducible >> https://www.youtube.com/embed/mJwE-VAmgpw](https://www.youtube.com/embed/mJwE-VAmgpw)

#### *DESCENDIMIENTO HELLÍN. FERNANDO AGUADO*

Video de Fernando Aguado alojado en [Youtube](#)

En el vídeo se observa como compone la figura con distintas piezas, las talla con las gubias y una maza redondeada. En algún momento ha tenido que lijar la figura.

A partir de aquí comienza todo el proceso de pintura. Recubre toda la escultura con una pasta blanca. Esta pasta es normalmente estuco. Una pasta muy dura hecha con una mezcla de cola y yeso. Ha de ser blanca para que la pintura al óleo que se utiliza para policromar, tenga una base clara y así se consiga un efecto luminoso. El color no es todo igual, se aplican distintos tonos que se funden con un trozo de badana o a pincel. Luego se barniza.



### Para saber más

---

Visita este blog. Es fantástico. En él está todo el proceso de trabajo de un imaginero, con detalles fotográficos muy explícitos. Son varias entradas que desarrollan una a continuación de la otra, desde el principio hasta el final de la creación de una pieza de imaginería: [enlace al blog cofrade en el que puedes ver paso a paso una obra imaginera.](#)

---



### Importante

---

**Luisa Ignacia Roldán Villavicencio** . Es una artista sevillana, de la época barroca, conocida como **La Roldana**, nacida en 1652. Su padre, Pedro Roldán, era escultor. La Roldana es uno de los pocos casos de mujeres artistas con cierto renombre e importancia. Su trabajo es de temática religiosa. Aquí tienes una de sus obras:





*Ginés de la Jara*

Imagen de Polylerus en [Wikipedia](#). Dominio público

[En este enlace puedes leer más acerca de esta gran mujer imaginera.](#)

Observa el siguiente video en el que se resume la vida y obra de Luisa Roldán:

[Enlace a recurso reproducible >> https://www.youtube.com/embed/9AyeAp80J3A](https://www.youtube.com/embed/9AyeAp80J3A)

*Sevillanas ilustres II. Luisa Roldán, la "Roldana" / Seville History Lovers*

Video de Toursevilla alojado en [Youtube](#)



## Comprueba lo aprendido

Qué es la imaginería polícroma en escultura

- ☐ Imaginar una pieza con colores.

- ☐ Se trataban de piezas escultóricas talladas en madera con una perfección inaudita donde la textura de la madera era la importante y no permitía imprimaciones a color
- ☐ Con ello se intentaba buscar el mayor realismo posible, utilizando verdaderos ropajes o cabellos naturales.

Vuelve a leer el texto e inténtalo de nuevo.

Vuelve a leer el texto e inténtalo de nuevo.

Correcto. Con la aplicación del color lo más fiel a la realidad y el uso de ropajes y otros accesorios, se le dotaba a la escultura de un gran realismo.

### Solución

1. Incorrecto
2. Incorrecto
3. Opción correcta

Grandes imagineros fueron:

- ☐ Diego Velázquez, Juan de Mesa, Pedro Roldán.
- ☐ Martínez Montañés, Pedro de Mena, Luisa Roldana

Incorrecto. Diego Velázquez no fue escultor.

Correcto

### Solución

1. Incorrecto
2. Opción correcta

Cual es el primer material que se le da a la madera de una escultura en madera para policromarla.

- ☐ Barniz
- ☐ Encerado
- ☐ Estuco

Vuelve a leer el texto e inténtalo de nuevo.

Vuelve a leer el texto e inténtalo de nuevo.

Correcto. Se recubre toda la escultura con esta pasta blanca para que la pintura al óleo que se utiliza para policromar, tenga una base clara y así se consiga un efecto luminoso.

### **Solución**

1. Incorrecto
2. Incorrecto
3. Opción correcta

## 2.4. El Laocoonte: la inspiración literaria

---



### Actividad de lectura

---

"Primero se rodea los cuerpos de sus dos hijos mancebos y atenazan a dentelladas sus miserables miembros; luego arrebatan al padre que armado con un dardo acudía en su auxilio, y le amarran con grandes ligaduras, y aunque ceñidas ya con dos vueltas sus escamosas espaldas a la mitad de su cuerpo y con otras dos a su cuello, todavía sobresalen por encima de sus cabezas y sus erguidas cervices. Él pugna por desatar con ambas manos aquellos nudos, chorreando sangre y negro veneno las venas de su frente, y eleva a los astros al mismo tiempo horrendos clamores, semejantes al mugido del toro cuando, herido, huye del ara y sacude la segur asestada con golpe no certero..., y todos dicen que Laocoonte ha merecido su desastre por haber ultrajado la sacra imagen de madera, lanzando contra ella su impía lanza"

Versión libre del Eugenio Ochoa del Libro "Otro Laocoonte. Reflexiones sobre los límites de las Artes Plásticas. Esquema de una sociología del arte y el mundo pictórico de dos novelistas" de Enric Jardí. Ed Aguilar. Madrid, 1968.

¿Conoces de dónde proviene esta historia? Haz clic en el botón "Mostrar retroalimentación" si no lo sabes, y verás qué interesante.

Así es como Virgilio cuenta la muerte de Laocoonte, aquel sacerdote que advirtió a los troyanos del peligro que conllevaba el admitir en la ciudad el famoso caballo de madera que fue la perdición de Troya. Los dioses que por supuesto estaban del lado de los griegos hicieron salir del mar dos serpientes que acabaron con su vida y las de sus hijos.

---

Este trozo de episodio de la mitología, que acabas de leer, ha sido el motivo de muchas representaciones plásticas (una de las más famosas es [la pintada por El Greco](#) en la que los dos muchachos se retuercen queriendo librarse de las serpientes con una ciudad de fondo que no es Troya, sino Toledo). De entre ellas hay que tener en cuenta especialmente la del grupo escultórico aparecido en unas excavaciones en Roma realizadas, en 1506, que hoy puede admirarse en el museo Vaticano.



*Laocoon Pio-Clementino Inv1059-1064-1067*  
Imagen de Marie-Lan Nguyen en [Wikimedia](#). [Dominio Público](#)

Los eruditos vieron en él la obra, que según Plinio, guardaba en su palacio el emperador Tito.

Esta obra no es propiamente griega sino que se realizó seguramente en Rodas, una civilización helenística en la que los escultores (Agesandro, Polidoro y Atenodoro de Rodas) de la época (s. III a.C.) parecían gustar de cierto virtuosismo.

Gothold Ephraim Lessing, filósofo alemán; publicó en Berlín en 1776 con el título "Laoconte" y el subtítulo: "Sobre los límites de la pintura y la poesía", en el que se plantea si Virgilio compuso el fragmento anteriormente narrado, después de ver el grupo escultórico y basándose en él para hacer la descripción de la muerte del sacerdote y sus hijos o si quizá fue al revés, que los escultores usaran la descripción virgiliana para realizar tan maravillosa escultura.

El grupo de Laocoonte es un ejemplo de como las artes se mezclan. En este caso se mezclan literatura y escultura. Es un ejemplo poco específico, pero muy hermoso. A lo largo de esta Unidad 1 de la asignatura Volumen ya hemos visto otros ejemplos, aunque no le hayamos prestado demasiada atención a este factor.



# Resumen

---



## Importante

---

El relieve cobra gran auge en los periodos romano y renacentista. Observa en estas dos presentaciones algunas piezas relacionadas con el relieve, te ayudará a dominar aún mejor este concepto:

[http://www.slideshare.net/slideshow/embed\\_code/key/tsP2hV3NTLlfJe](http://www.slideshare.net/slideshow/embed_code/key/tsP2hV3NTLlfJe)

**La Escultura Romana El Relieve** de **Tomás Pérez Molina**

[http://www.slideshare.net/slideshow/embed\\_code/key/jGfystunVJ6S9w](http://www.slideshare.net/slideshow/embed_code/key/jGfystunVJ6S9w)

**El relieve** de **Israel Hurtado**

---



## Importante

---

En estas diapositivas puedes ver algunos ejemplos de altos relieves, bajos relieves y bulto redondo:

[http://www.slideshare.net/slideshow/embed\\_code/key/gPVdOitT41d23Q](http://www.slideshare.net/slideshow/embed_code/key/gPVdOitT41d23Q)

**Alto relieve, bajo relieve y bulto redondo** de **Lorena Rodriguez**

---



## Importante

---

Esta presentación podrás ver de forma resumida en qué consiste la escultura imaginera:

[http://www.slideshare.net/slideshow/embed\\_code/key/2hM28CIUmPGoQ5](http://www.slideshare.net/slideshow/embed_code/key/2hM28CIUmPGoQ5)

**Imaginería barroca** de **Humanistas Capillasixtinianos**

---


## Imprimible

---

Descarga aquí la versión imprimible de este tema.

Pero recuerda que este tema contiene bastante material audiovisual muy importante para la comprensión de los distintos apartados del tema que no se pueden ver evidentemente en un imprimible, especialmente si lo quieres usar en papel.





---

Si quieres escuchar el contenido de este archivo, puedes instalar en tu ordenador el lector de pantalla libre y gratuito [NDVA](#).

---

# Aviso legal

---

Las páginas externas no se muestran en la versión imprimible

<http://www.juntadeandalucia.es/educacion/permanente/materiales/index.php?aviso#space>